



## 第 3 期

# 特定鳥獣保護管理計画 (カモシカ)

長 野 県

平成 22 年 7 月

## 目 次

1	計画策定の目的及び背景	2
	(1) 計画策定の目的	2
	(2) 計画策定の背景	2
2	対象鳥獣	7
3	計画の期間	7
4	対象地域	7
	(1) 対象地域	7
	(2) 地域個体群の設定	7
5	カモシカの保護管理の目標	1 2
	(1) 現状	1 2
	ア 生息動向	
	イ 生息環境	
	ウ 被害の状況	
	エ 被害防除の状況	
	オ ニホンジカとの関係	
	(2) 保護管理の目標	3 0
	ア 保護管理の基本方針	
	イ 各地域個体群の保護管理の目標	
6	保護管理の方法	3 4
	(1) 捕獲以外の被害防除対策	3 4
	(2) 個体数調整による捕獲対策	3 5
	ア 個体数調整のための地域区分	
	イ 年次計画	
	ウ 捕獲実施団地の設定	
	エ 年次計画における捕獲計画の策定手順	
	(3) 年次計画以外の緊急捕獲	4 0
	(4) 生息環境の保全と整備	4 1
	ア 生息環境の保全	
	イ 生息環境の整備	
7	その他保護管理のために必要な事項	4 1
	(1) モニタリング等の調査研究	4 1
	(2) 計画の実施体制	4 4

## 1 計画策定の目的及び背景

### (1) 計画策定の目的

特定鳥獣保護管理計画（カモシカ）（以下「特定計画」という。）の目的は、科学的・計画的な保護管理により、地域個体群を安定的に維持しつつ、農林業被害等の軽減を図ることとする。

### (2) 計画策定の背景

#### ア 全国の状況

ニホンカモシカ（*Capricornis crispus* 以下「カモシカ」という。）は、本州、四国、九州の山地に生息する偶蹄目ウシ科の日本固有種である。

旧来は狩猟獣として山村住民にとっては重要な資源動物であり、肉はタンパク源、毛皮は敷物や尻当て、角はカツオ鉤などに広く利用されていた。

個体数の減少及び日本固有種としての学術的価値から、昭和9年に旧「史跡名勝天然記念物保存法」により天然記念物に種指定され、昭和30年（1955年）には、「文化財保護法」で特別天然記念物に指定された。

しかし、それらに基づく保護施策及び、全国的な拡大造林の推進に伴う餌供給量の増大等により、個体群の回復によって個体数及び分布の拡大が進み、昭和40年代には中部地方や東北地方で農作物及び幼齢造林木への被害が顕在化した。特に造林木への被害は急増し、農林業者からの捕獲を含む防除対策を望む声が強まった。

このような状況の変化を受けて環境庁、文化庁、林野庁の三庁では、昭和54年にカモシカ保護管理方針（三庁合意）を示した。

#### 【三庁合意の主な内容】

- ・種指定から地域指定への転換……特別天然記念物としては保護地域を指定し、生息環境の保全を含めた保護管理を行う。
- ・保護地域内での捕獲は認めない……保護地域内では管理機関を定め被害防除とカモシカの保護管理を進める。
- ・被害防除目的の捕獲の許可……保護地域以外では被害防除を進めるとともに、必要な場合は個体数の調整を行う。

この三庁合意に基づき、全国で14ヶ所の保護地域指定が計画され、現在までに四国と九州を除いた12ヶ所の設定が終了している。

なお、保護地域の設定が完了していないことから、カモシカ保護地域は文化財保護法に基づく法的な地域指定の特別天然記念物への転換はされておらず、未だ種指定の特別天然記念物となっている。

また、昭和 53 年度から岐阜県で、昭和 54 年度から長野県で銃による捕獲が始まり、その後、愛知、山形、静岡、秋田、岩手、群馬でも捕獲が行われるようになった。(山形県は平成 11 年度から休止中)

## イ 長野県の状況

### (7) 被害の状況

本県のカモシカ被害は、林業被害として昭和 40 年代後半に顕在化した。

林業被害は、ヒノキ等の造林木の葉の食害であり、昭和 50 年代半ばには実被害面積 1,000ha 強(民有林)、被害額も 7 億円を超えピークを迎えた。その後、全体としては減少傾向で推移しており、近年では実被害面積約 70ha、被害額約 1 億 1 千万円となっている。

農業被害は、果樹、野菜等の食害及び踏み荒らしであり、昭和 50 年代当初から確認され始め、当初は数 ha から十数 ha で推移し、平成 15 年度には被害区域面積約 140ha、被害額が 3 千万円を超えたが、近年では被害区域面積約 60ha と減少傾向となっている。

農林業を合わせたカモシカ被害額(林業被害は民有林のみ)は、平成 11 年度で 4 億 9 千万円と、獣類による農林業被害に占める割合が約 4 割とトップであったが、平成 20 年度には約 1 億 3 千万円となり、獣類による農林業被害全体の約 1 割に減少した。

### (イ) カモシカ保護地域の設定と保護管理の状況

三庁合意に基づく保護地域(カモシカの捕獲が認められない地域)の設定は、長野県内では昭和 54 年の北アルプス保護地域を皮切りに、昭和 59 年度には 4 地域約 131,000ha の設定を完了している。

また、カモシカ保護地域の設定と合わせ、昭和 54 年度からカモシカ保護地域以外では被害防除を進めるとともに、必要な場合は個体数の調整を実施し、平成 12 年度からは特定計画を策定して、地域個体群の生息動向を把握しながら、個体数の調整を行っている。

(表 1、図 1-1、図 1-2)

表1 カモシカ保護地域

保護地域名	市町村	面積 (ha)
北アルプス保護地域 (昭和54年11月設定)	小谷村	1, 485
	白馬村	5, 178
	大町市	25, 318
	安曇野市(旧穂高町)	4, 734
	安曇野市(旧堀金村)	1, 391
	松本市(旧安曇村)	25, 135
	松本市(旧奈川村)	849
	木曾町(旧開田村)	1, 946
	木曾町(旧三岳村)	1, 163
	王滝村	4, 379
計		71, 578
南アルプス保護地域 (昭和55年2月設定)	富士見町	1, 777
	伊那市(旧高遠町)	694
	伊那市(旧長谷村)	14, 842
	大鹿村	10, 817
	飯田市(旧上村)	4, 213
	飯田市(旧南信濃村)	6, 268
計		38, 611
越後・日光・三国山系保護地 域 (昭和59年5月設定)	山ノ内町	11, 170
	高山村	1, 199
	栄村	5, 538
計		17, 907
関東山地保護地域 (昭和59年11月設定)	川上村	3, 287
計		3, 287
合 計		131, 383

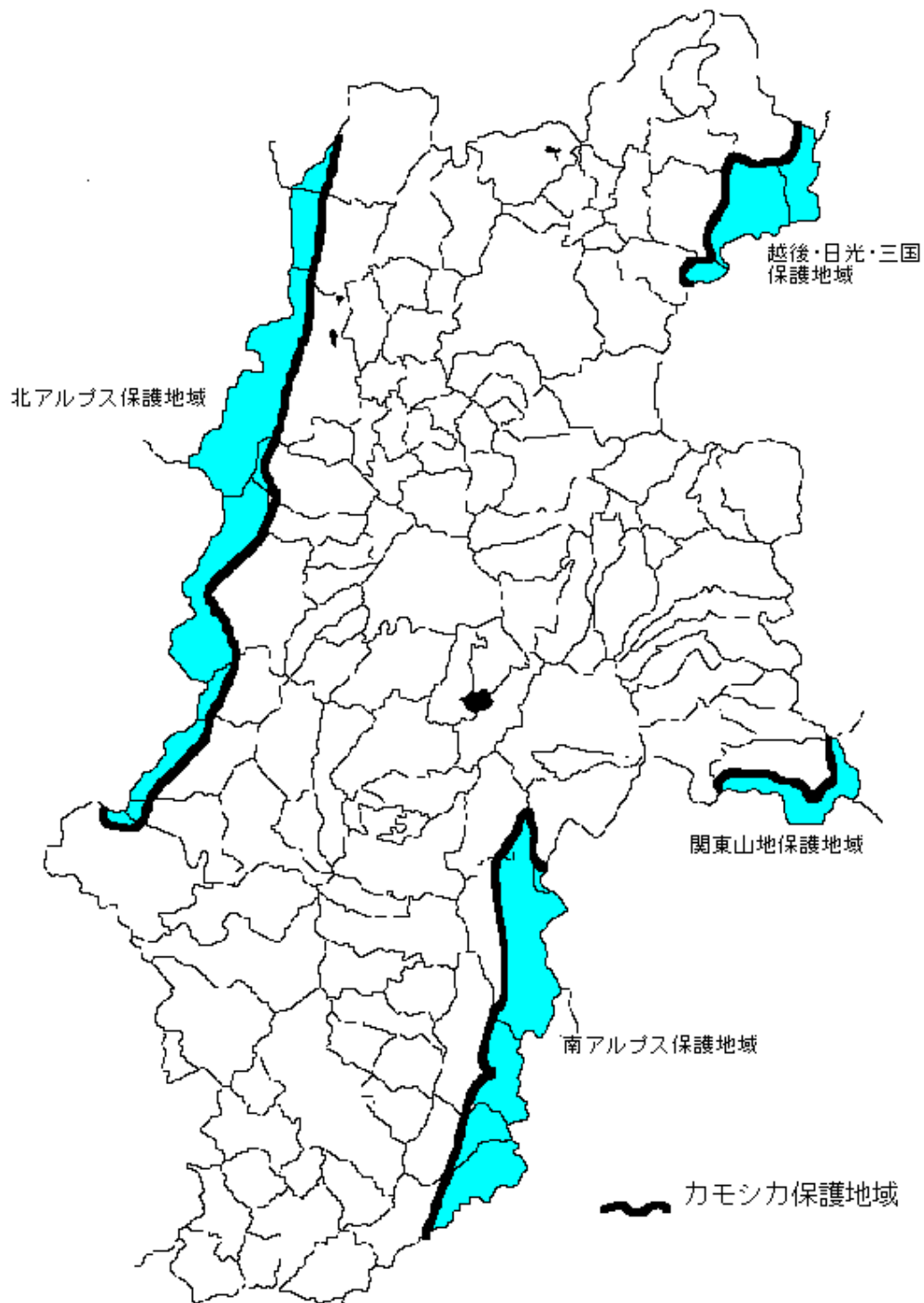


図 1 - 1 カモシカ保護地域(長野県内)

(注) カモシカ保護地域

環境庁(現環境省)、文化庁、林野庁による三庁合意に基づき設定され、カモシカの捕獲が認められない地域 (参照: 表 4 - 1、37 ページ)

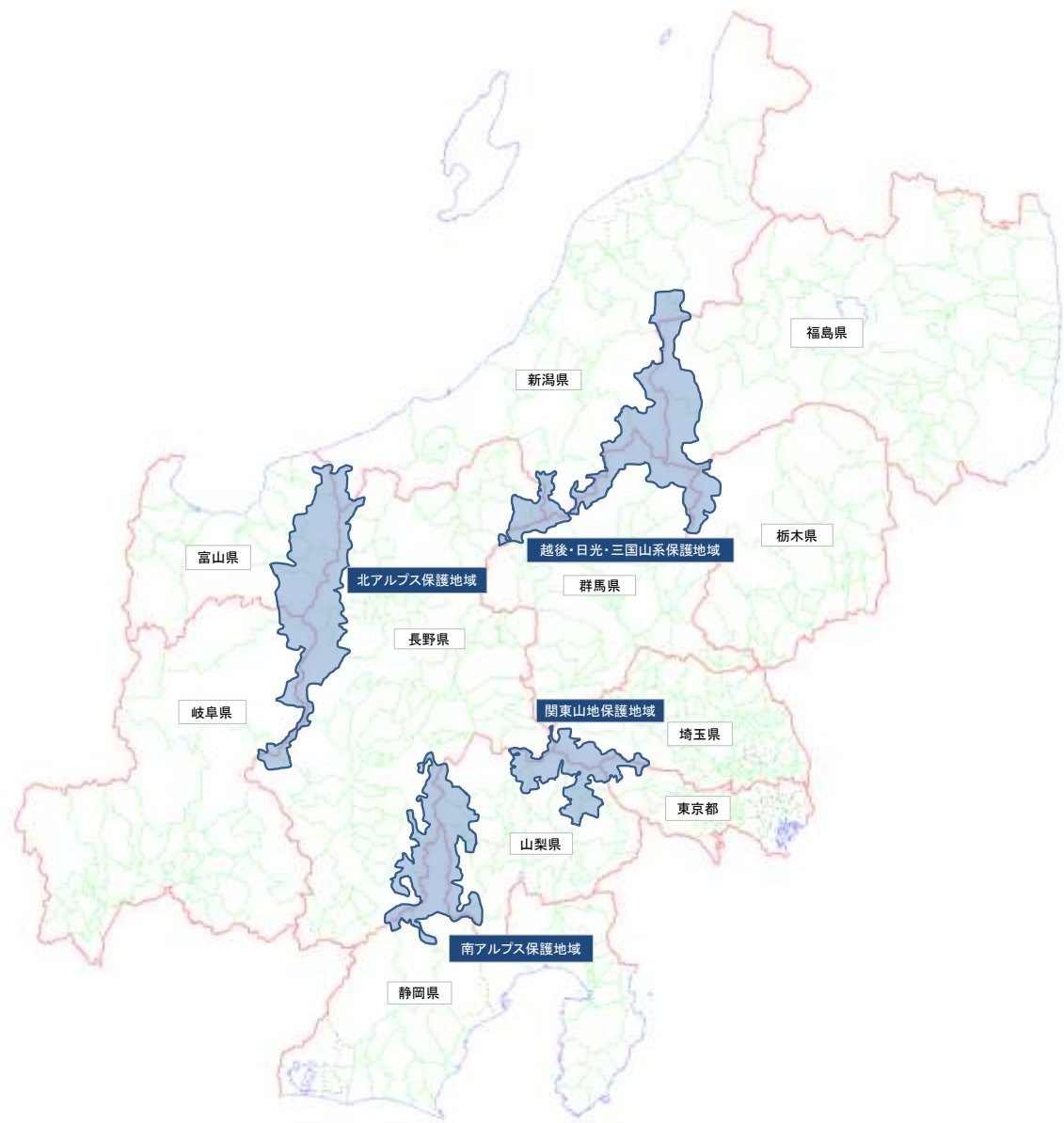


図1-2 カモシカ保護地域（長野県周辺）

## 2 対象鳥獣

ニホンカモシカ (*Capricornis crispus*)

## 3 計画の期間

平成 22 年 8 月 1 日から平成 27 年 3 月 31 日まで

ただし、第 10 次鳥獣保護事業計画に基づく期間は平成 24 年 3 月 31 日までとする。

なお、特定計画期間内であっても、カモシカの生息状況等に大きな変動があり、見直しの必要が生じた場合には、特定計画の改定等を検討する。

## 4 対象地域

### (1) 対象地域

対象地域は長野県全域とする。

なお、カモシカの保護管理は、地域個体群ごとに行うこととするが、本県の分布状況（5 km メッシュ表示）は、粗密の差はあるがほぼ全県で生息が確認されている。（図 3 - 1）

### (2) 地域個体群の設定

本県に生息するカモシカの地域個体群については、分布の状況及び主要道路、鉄道、主要河川等を考慮し、当面、以下の 7 つの地域個体群に区分する。（図 2）

- 1) 北アルプス地域個体群
- 2) 長野北部地域個体群
- 3) 越後・日光・三国地域個体群
- 4) 関東山地地域個体群
- 5) 八ヶ岳地域個体群
- 6) 南アルプス地域個体群
- 7) 中央アルプス地域個体群



- 1) 北アルプス地域個体群：姫川－白馬－JR 大糸線－青木湖－農具川、高瀬川、犀川－松本－奈良井川、JR 中央本線－木曾福島－木曾川
- 2) 長野北部地域個体群：姫川－白馬－JR 大糸線－青木湖－農具川、高瀬川、犀川－長野－千曲川
- 3) 越後・日光・三国地域個体群：群馬県－旧 JR 信越本線－小諸－千曲川
- 4) 関東山地地域個体群：群馬県－旧 JR 信越本線－小諸－千曲川－信濃川上－JR 小海線－山梨県
- 5) 八ヶ岳地域個体群：松本－犀川－千曲川－信濃川上－JR 小海線－小淵沢－JR 中央本線、国道 20 号－塩尻－国道 153 号－松本
- 6) 南アルプス地域個体群：山梨県－JR 中央本線、国道 20 号－塩尻－国道 153 号－辰野－天竜川
- 7) 中央アルプス地域個体群：塩尻－国道 153 号－辰野－天竜川、塩尻－奈良井川、JR 中央本線－木曾福島－木曾川

なお、このうち、北アルプス、越後・日光・三国、関東山地、南アルプスの 4 地域個体群にはカモシカ保護地域が設定されている。

表 2－1 地域個体群領域の面積（概数）

地域個体群	区域面積（k m <sup>2</sup> ）	割合（%）
北アルプス	2, 930	21. 58
長野北部	1, 450	10. 68
越後・日光・三国	1, 820	13. 40
関東山地	780	5. 74
八ヶ岳	2, 480	18. 26
南アルプス	2, 000	14. 73
中央アルプス	2, 120	15. 61
合計	13, 580	100. 00

カモシカの保護管理は、前述の 7 地域個体群の分布する 7 地域ごとに行うこととする。

なお、モニタリング等による知見の積み重ねによって、地域個体群の見直しが必要となった場合には、併せて対象地域を見直すこととする。

表 2－2 地域個体群領域と該当する市町村（平成 22 年 4 月 1 日現在）

北アルプス 16 市町村	松本市（旧松本市、旧奈川村、旧安曇村、旧梓川村、旧波田町）、大町市、塩尻市（旧塩尻市、旧檜川村）安曇野市（旧明科町、旧豊科町、旧穂高町、旧三郷村、旧堀金村） 木曾郡木曾町（旧木曾福島町、旧日義村、旧開田村、旧三岳村）、上松町、南木曾町、木祖村、王滝村、大桑村 東筑摩郡山形村、朝日村 北安曇郡池田町、松川村、白馬村、小谷村
長野北部 15 市町村	長野市（旧長野市、旧信州新町、旧中条村）、大町市（旧大町市、旧八坂村、旧美麻村）、中野市（旧豊田村）、飯山市、安曇野市（旧明科町、旧穂高町） 東筑摩郡生坂村 北安曇郡池田町、松川村、白馬村、小谷村 上水内郡信濃町、飯綱町（旧牟礼村、旧三水村）、小川村 下高井郡野沢温泉村 下水内郡栄村
越後・日光・ 三国 17 市町村	長野市、上田市（旧上田市、旧真田町）、東御市（旧東部町）、須坂市、小諸市、中野市（旧中野市、旧豊田村）、千曲市、飯山市 北佐久郡軽井沢町、御代田町 埴科郡坂城町 上高井郡小布施町、高山村 下高井郡山ノ内町、木島平村、野沢温泉村 下水内郡栄村
関東山地 10 市町村	小諸市、佐久市（旧佐久市、旧臼田町、旧浅科村） 南佐久郡佐久穂町（旧佐久町、旧八千穂村）、小海町、川上村、南牧村、南相木村、北相木村 北佐久郡軽井沢町、御代田町
八ヶ岳 27 市町村	長野市（旧長野市、旧信州新町）、松本市（旧松本市、旧四賀村）、上田市（旧上田市、旧丸子町、旧武石村）、東御市、岡谷市、諏訪市、小諸市、茅野市、塩尻市（旧塩尻市、千曲市、佐久市（旧佐久市、旧臼田町、旧望月町、旧浅科村）、安曇野市（旧明科町、旧豊科町）、大町市（旧八坂村） 南佐久郡佐久穂町（旧佐久町、旧八千穂村）、小海町、川上村、南牧村 北佐久郡立科町 小県郡長和町（旧長門町、旧和田村）、青木村 諏訪郡下諏訪町、富士見町、原村 東筑摩郡筑北村（旧本城村、旧坂北村、旧坂井村）、麻績村、生坂村 埴科郡坂城町

南アルプス 24 市町村	<p>岡谷市、飯田市（旧飯田市、旧上村、旧南信濃村）、諏訪市、伊那市（旧伊那市、旧高遠町、旧長谷村）、駒ケ根市、茅野市、塩尻市（旧塩尻市）</p> <p>諏訪郡下諏訪町、富士見町</p> <p>上伊那郡辰野町、箕輪町、飯島町、南箕輪村、中川村、宮田村</p> <p>下伊那郡松川町、高森町、阿南町、下條村、天龍村、泰阜村、喬木村、豊丘村、大鹿村</p>
中央アルプス 27 市町村	<p>飯田市（旧飯田市）、伊那市（旧伊那市）、駒ケ根市、塩尻市（旧塩尻市、旧檜川村）</p> <p>上伊那郡辰野町、箕輪町、飯島町、南箕輪村、中川村、宮田村</p> <p>下伊那郡松川町、高森町、阿南町、阿智村（旧阿智村、旧清内路村、旧浪合村）、平谷村、根羽村、下條村、売木村、天龍村、泰阜村、喬木村、豊丘村</p> <p>木曾郡木曾町（旧木曾福島町、旧日義村）、上松町、南木曾町、木祖村、大桑村</p>

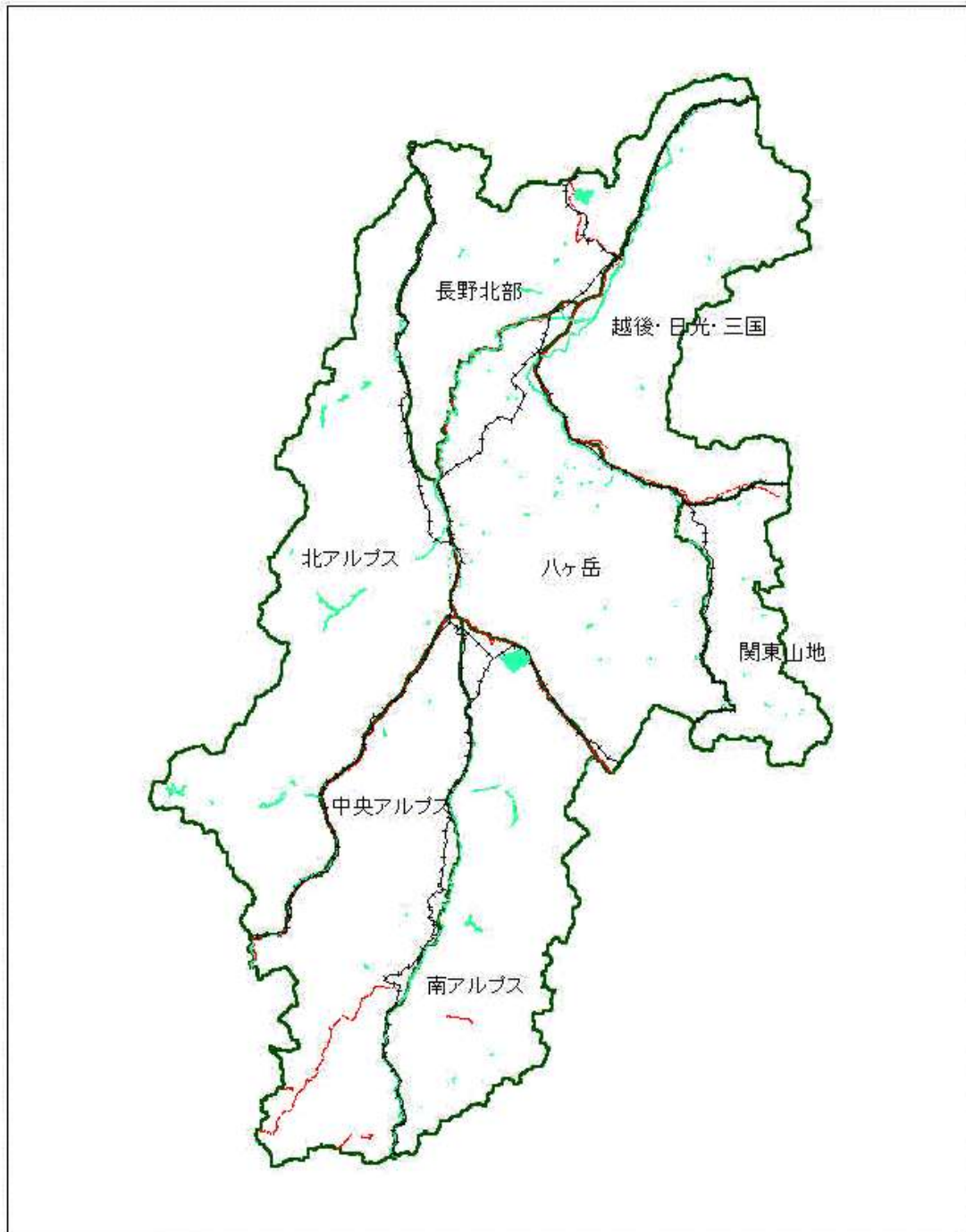
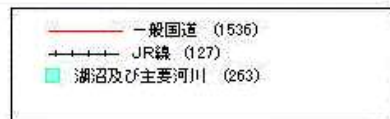


図2 カモシカの地域個体群  
(7地域個体群)



○ 地域個体群

## 5 カモシカの保護管理の目標

### (1) 現状

#### ア 生息動向

##### (7) 生息分布

本県に生息するカモシカの分布状況をみると、平成 21 年の生息面積（5 km メッシュ表示）は、平成 12 年に比較して微増の状況にある。

（表 3-1、図 3-1、図 3-2）

表 3-1 地域個体群ごとのカモシカ分布状況

地域個体群	区域面積 (km <sup>2</sup> )	平成12年(2000年)		平成21年(2009年)	
		割合(%)	生息面積(km <sup>2</sup> )	割合(%)	生息面積(km <sup>2</sup> )
北アルプス	2,930	86.2	2,525	87.6	2,566
長野北部	1,450	27.6	400	53.7	778
越後・日光・三国	1,820	84.2	1,532	84.3	1,534
関東山地	780	48.5	378	48.6	379
八ヶ岳	2,480	71.7	1,777	87.1	2,160
南アルプス	2,000	84.4	1,688	79.9	1,597
中央アルプス	2,120	87.0	1,845	86.1	1,826
合計	13,580	74.7	10,145	79.8	10,840

(注)：5 km メッシュの生息分布図を地域個体群の境界線で切り取り、各地域個体群の分布面積とした。なお、ひとつのメッシュが複数の地域個体群にまたがる場合は、それぞれに分割し面積計算した。

なお、平成 12 年の数字は、平成 21 年調査と比較するために、1 km メッシュデータを 5 km メッシュデータに読み替えたものである。

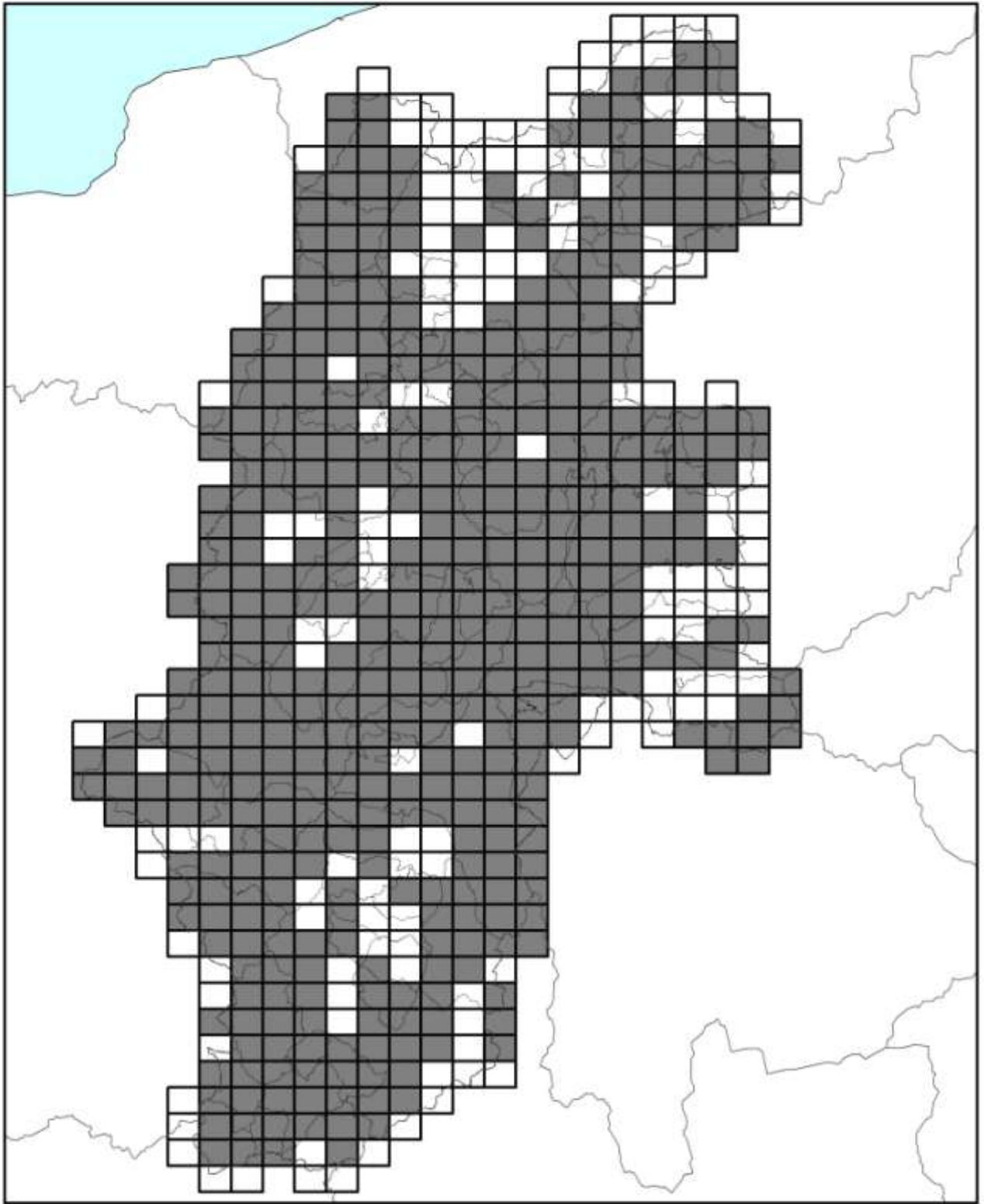


図3-1 カモシカ分布状況（平成21年）

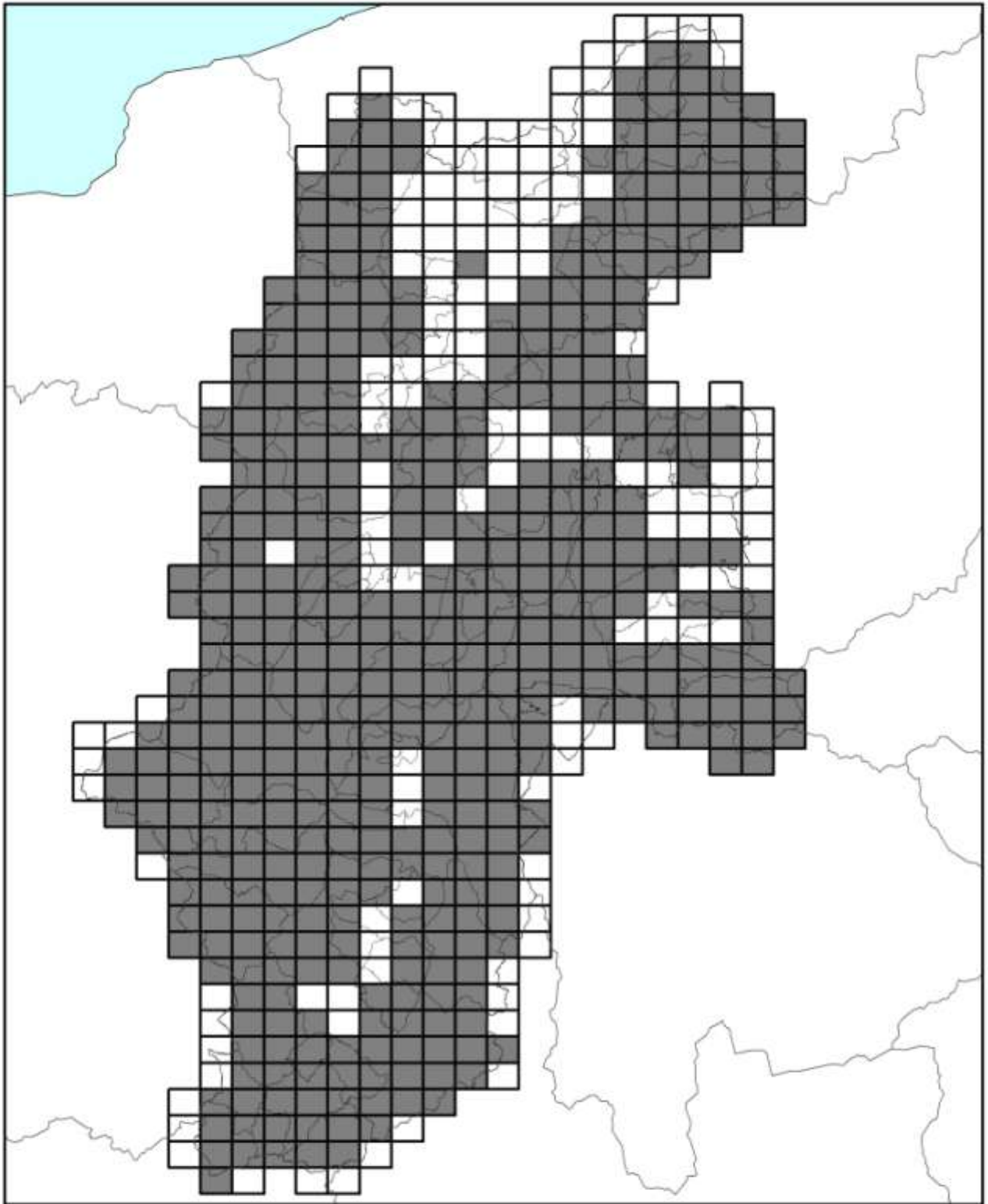


図3-2 カモシカ分布状況（平成12年）

#### (4) 生息密度

生息密度の推定にあたっては、その変化が比較できるように、同じ地点の調査地のみ抽出し、また、地域個体群の平均を求めるために、大型獣において一般的な調査方法である区画法による調査地を 68 点選定した（図 4-1）

この結果、平成 21 年における各地域個体群のカモシカの平均生息密度は、南アルプス地域個体群の 0.39 頭/k m<sup>2</sup>から中央アルプス地域個体群の 2.40 頭/k m<sup>2</sup>となっている。（表 3-2）

長野県全域の平均生息密度は、平成 12 年と平成 21 年の取りまとめデータを比較すると大きな変化が見られない。ただし、地域個体群ごとの平均生息密度については、八ヶ岳個体群で増加、南アルプス個体群では減少の傾向がみられる。今後は特に南アルプス個体群の生息状況について注視する必要がある。

表 3-2 地域個体群別生息密度（単位：頭/k m<sup>2</sup>）

地域個体群	平成12年(2000年)			平成21年(2009年)		
	生息密度	標準偏差	調査地点数	生息密度	標準偏差	調査地点数
北アルプス	1.08	1.32	15	1.11	1.18	15
長野北部	-	-	-	-	-	-
越後・日光・三国	2.13	2.93	4	1.91	1.95	4
関東山地	0.40	1.33	11	0.41	0.88	11
八ヶ岳	0.19	0.58	9	0.49	1.47	9
南アルプス	0.74	0.88	19	0.39	0.72	19
中央アルプス	2.47	1.11	10	2.40	2.37	10
長野県全域	1.02	1.41	68	0.95	1.51	68

資料：北アルプスカモシカ保護地域特別調査(1996・1997、2004・2005 長野県教育委員会他)、特別天然記念物カモシカ捕獲効果測定調査(1999、2009 長野県教育委員会、長野県林務部)、越後・日光・三国カモシカ保護地域特別調査(1996・1997、2004・2005 長野県教育委員会他)、関東山地カモシカ保護地域特別調査(1992・1993、2008・2009 長野県教育委員会他)、ニホンジカ生息状況調査(1999、2004 長野県)、南アルプスカモシカ保護地域特別調査(1998・1999、2006・2007 長野県教育委員会他)、カモシカ生息状況調査(2001、2004 長野県林務部)



表3-3 カモシカ生息状況調査結果一覧

地域個 体群	調査 方法	調査事業名	調査地名	市町村	メッシュ番号	面積(ha)	平成12年(2000年)*1			平成21年(2009年)*2		
							発見頭数	生息密度	標準偏差	発見頭数	生息密度	標準偏差
北アルプス(n=15)												
	区画法	特別調査	爺ヶ岳	大町市	54376579	96.53	1	1.04		1	1.04	
	区画法	特別調査	扇沢	大町市	54376568	96.66	1	1.03		0	0.00	
	区画法	特別調査	高瀬川上流	大町市	54374584	118.17	0	0.00		0	0.00	
	区画法	特別調査	中房温泉	安曇野市(穂高)	54374670	96.00	2	2.08		1	1.04	
	区画法	特別調査	上高地徳沢	松本市(安曇)	54373525	106.50	5	4.71		1	0.94	
	区画法	効果測定	髭沢	木曾町(開田)	53377530	96.28	1	0.92		4	4.15	
	区画法	効果測定	藤沢	木曾町(開田)	53377456	109.55	1	0.91		3	2.74	
	区画法	効果測定	小西牧場(小野原)	木曾町(開田)	53377487	86.17	1	0.88		0	0.00	
	区画法	効果測定	把之沢	木曾町(開田)	53377438	99.52	0	0.00		2	2.01	
	区画法	効果測定	上小俣(赤沢)	王滝村	53375325	93.40	2	2.48		0	0.00	
	区画法	効果測定	大原(倉越)	王滝村	53376402	115.85	0	0.00		0	0.00	
	区画法	効果測定	崩越	王滝村	53375468	106.80	0	0.00		1	0.94	
	区画法	効果測定	樽沢	王滝村	53375486	105.11	2	2.08		2	1.90	
	区画法	効果測定	松原	王滝村	53375454	104.61	0	0.00		1	0.96	
	区画法	効果測定	滝越	王滝村	53375376	104.75	0	0.00		1	0.95	
平均生息密度、標準偏差(±SD)								1.08	1.32		1.11	1.18
*1特別調査:北アルプスカモシカ保護地域特別調査(1996・1997長野県教育委員会他)、 効果測定:特別天然記念物カモシカ捕獲効果測定調査(1999長野県教育委員会、長野県林務部)、 *2特別調査:北アルプスカモシカ保護地域特別調査(2004・2006長野県教育委員会他)、 効果測定:特別天然記念物カモシカ捕獲効果測定調査(2009長野県教育委員会、長野県林務部)、												
地域個 体群	調査 方法	調査事業名	調査地名	市町村	メッシュ番号	面積(ha)	平成12年(2000年)*1			平成21年(2009年)*2		
							発見頭数	生息密度	標準偏差	発見頭数	生息密度	標準偏差
長野北部												
平均生息密度、標準偏差(±SD)							-	-	-	-	-	-
地域個 体群	調査 方法	調査事業名	調査地名	市町村	メッシュ番号	面積(ha)	平成12年(2000年)*1			平成21年(2009年)*2		
							発見頭数	生息密度	標準偏差	発見頭数	生息密度	標準偏差
越後・日光・三国(n=4)												
	区画法	特別調査	焼額山	山ノ内町	55381411	97.50	0	0.00		1	1.03	
	区画法	特別調査	赤倉山Ⅰ	栄村	55381583	96.10	2	2.29		2	2.08	
	区画法	特別調査	赤倉山Ⅱ	栄村	55381563	88.10	5	6.22		4	4.54	
	区画法	特別調査	雑魚川	山ノ内町	55381453	99.20	0	0.00		0	0.00	
平均生息密度、標準偏差(±SD)								2.13	2.93		1.91	1.95
*1特別調査:越後・日光・三国カモシカ保護地域特別調査(1996・1997長野県教育委員会他)、 *2特別調査:越後・日光・三国カモシカ保護地域特別調査(2004・2005長野県教育委員会他)、												
地域個 体群	調査 方法	調査事業名	調査地名	市町村	メッシュ番号	面積(ha)	平成12年(2000年)*1			平成21年(2009年)*2		
							発見頭数	生息密度	標準偏差	発見頭数	生息密度	標準偏差
関東山地(n=11)												
	区画法	生息調査	三国峠	川上村	53387576	138.28	0	0.00		1	0.72	
	区画法	生息調査	御座山	北相木村	54380459	104.17	0	0.00		3	2.88	
	区画法	生息調査	横尾山	川上村	53387402	113.20	0	0.00		0	0.00	
	区画法	生息調査	十石峠	佐久徳町	54381521	117.35	0	0.00		0	0.00	
	区画法	生息調査	内山牧場	佐久市	54382478	98.26	0	0.00		0	0.00	
	区画法	生息調査	寄石山	佐久市	54383417	134.97	0	0.00		0	0.00	
	区画法	生息調査	平尾富士	御代田町	54383442	119.21	0	0.00		0	0.00	
	区画法	生息調査	不老温泉北	佐久市(白田)	54382425	88.62	0	0.00		0	0.00	
	区画法	特別調査	川上村国師ヶ岳	川上村	53386543	109.10	4	4.40		1	0.92	
	区画法	特別調査	川上村大山	川上村	53387528	122.70	0	0.00		0	0.00	
	区画法	特別調査	川上村十文字峠	川上村	53387538	103.50	0	0.00		0	0.00	
平均生息密度、標準偏差(±SD)								0.40	1.33		0.41	0.88
*1生息調査:ニホンジカ生息状況調査(1999長野県林務部)、 特別調査:関東山地カモシカ保護地域特別調査(1992・1993長野県教育委員会他)、 *2生息調査:ニホンジカ生息状況調査(2004長野県林務部)、 特別調査:関東山地カモシカ保護地域特別調査(2008・2009長野県教育委員会他)、												

地域個 体群	調査 方法	調査事業名	調査地名	市町村	メッシュ番号	面積(ha)	平成12年(2000年)*1			平成21年(2009年)*2		
							発見頭数	生息密度	標準偏差	発見頭数	生息密度	標準偏差
ハケ岳(n=9)												
	区画法	生息調査	西岳	富士見町	53387234	164.41	0	0.00		0	0.00	
	区画法	生息調査	大田	松本市(四賀)	54383084	105.76	0	0.00		0	0.00	
	区画法	生息調査	南ハケ岳林道	南牧村	53387363	104.27	0	0.00		0	0.00	
	区画法	生息調査	茶白山	松本市	54382038	120.83	2	1.73		0	0.00	
	区画法	生息調査	三才山	松本市	54383025	128.58	0	0.00		0	0.00	
	区画法	生息調査	諏訪ゴルフ場	岡谷市	54381013	99.93	0	0.00		0	0.00	
	区画法	生息調査	源太沢	下諏訪町	54381049	112.55	0	0.00		0	0.00	
	区画法	生息調査	三井いづみ平上	茅野市	54380223	132.10	0	0.00		0	0.00	
	区画法	生息調査	学者村別荘地	佐久市(望月)	54381296	88.98	0	0.00		4	4.40	
平均生息密度、標準偏差(±SD)								0.19	0.58		0.49	1.47
*1生息調査:ニホンジカ生息状況調査(1999長野県林務部)、 *2生息調査:ニホンジカ生息状況調査(2004長野県林務部)、												
地域個 体群	調査 方法	調査事業名	調査地名	市町村	メッシュ番号	面積(ha)	平成12年(2000年)*1			平成21年(2009年)*2		
							発見頭数	生息密度	標準偏差	発見頭数	生息密度	標準偏差
南アルプス(n=19)												
	区画法	特別調査	釜無山	伊那市(長谷)	53386124	160.62	0	0.00		1	0.62	
	区画法	特別調査	フトノ峠	伊那市(高遠)	53385191	180.70	3	1.70		0	0.00	
	区画法	特別調査	鹿嶺高原	伊那市(長谷)	53385150	119.42	2	1.70		0	0.00	
	区画法	特別調査	塩沢	伊那市(長谷)	53384140	101.50	1	1.00		0	0.00	
	区画法	特別調査	荒川	伊那市(長谷)	53383142	128.07	0	0.00		2	1.56	
	区画法	特別調査	分杭峠	大鹿村	53384025	161.93	1	0.60		0	0.00	
	区画法	特別調査	黒川	大鹿村	53383087	100.68	1	1.00		0	0.00	
	区画法	特別調査	御所平	大鹿村	53382057	119.37	0	0.00		0	0.00	
	区画法	特別調査	シラビソ峠	飯田市(上村)	53381032	101.49	1	1.00		0	0.00	
	区画法	効果測定	熊伏	飯田市(南信濃)	52377723	115.04	0	0.00		2	1.74	
	区画法	効果測定	梶谷	飯田市(南信濃)	52377756	108.95	1	0.92		2	1.84	
	区画法	効果測定	十原	飯田市(南信濃)	52377763	98.82	0	0.00		0	0.00	
	区画法	効果測定	小池	飯田市(南信濃)	52377776	115.47	0	0.00		2	1.73	
	区画法	効果測定	池口	飯田市(南信濃)	52377796	100.68	1	1.13		0	0.00	
	区画法	効果測定	中立	飯田市(南信濃)	53370737	100.04	0	0.00		0	0.00	
	区画法	効果測定	炭焼山	飯田市(上村)	53370759	121.93	0	0.00		0	0.00	
	区画法	効果測定	清水	飯田市(上村)	53370787	118.96	3	3.08		0	0.00	
	区画法	効果測定	御池	飯田市(上村)	53370789	134.92	0	0.00		0	0.00	
	区画法	効果測定	蛇洞沢	飯田市(上村)	53381040	105.13	2	1.86		0	0.00	
平均生息密度、標準偏差(±SD)								0.74	0.88		0.39	0.72
*1特別調査:南アルプスカモシカ保護地域特別調査(1998・1999長野県教育委員会他)、 効果測定:特別天然記念物カモシカ捕獲効果測定調査(1999長野県教育委員会、長野県林務部)、 *2特別調査:南アルプスカモシカ保護地域特別調査(2006・2007長野県教育委員会他)、 効果測定:特別天然記念物カモシカ捕獲効果測定調査(2009長野県教育委員会、長野県林務部)、												
地域個 体群	調査 方法	調査事業名	調査地名	市町村	メッシュ番号	面積(ha)	平成12年(2000年)*1			平成21年(2009年)*2		
							発見頭数	生息密度	標準偏差	発見頭数	生息密度	標準偏差
中央アルプス(n=10)												
	区画法	生息調査	桑沢	辰野町	53377745	112.08	5	4.46		2	1.78	
	区画法	生息調査	南沢	伊那市	53376609	107.67	1	0.86		0	0.00	
	区画法	生息調査	小屋敷	伊那市	53375792	117.51	3	2.55		3	2.55	
	区画法	生息調査	東野	上松町	53375507	96.97	3	3.09		2	2.06	
	区画法	生息調査	西	大桑村	53374503	107.07	4	3.74		4	3.74	
	区画法	生息調査	奥市林道	南木曾町	53373533	94.78	1	1.06		1	1.06	
	区画法	生息調査	清水平	飯田市	53373625	113.28	3	2.65		9	7.94	
	区画法	生息調査	北青見平	阿智村	53370597	103.02	2	1.94		4	3.88	
	区画法	生息調査	大代	根羽村	52376582	98.30	2	2.03		1	1.02	
	区画法	生息調査	むねばた牧場	根羽村	52377438	85.34	2	2.34		0	0.00	
平均生息密度、標準偏差(±SD)								2.47	1.11		2.40	2.37
*1生息調査:カモシカ生息状況調査(2001長野県林務部) *2生息調査:カモシカ生息状況調査(2004長野県林務部)												
長野県全域 平均生息密度、標準偏差(±SD)								1.02	1.41		0.95	1.51



図 4 - 1 各地域個体群別の生息密度調査位置図(6・8調査地点)

(ウ) 生息個体数

①長野県内のカモシカ推定生息個体数

長野県内のカモシカ推定生息個体数については、地域個体群ごとに生息分布（表3-1）に生息密度（表3-2）を乗じて求めた。（表3-4）

この推定生息個体数については、生息密度調査等の調査地点数、実施年によって時期等が異なるため、相対的な密度変化の指標として参考に算出したものであるため絶対値としての比較には取り扱いに注意が必要である。

表3-4 長野県内の推定生息個体数

調査実施年	昭和 52～53 <sup>*1</sup>	平成 12 年 <sup>*2</sup>	平成 21 年
推定個体数	14,000 頭	9,340 ± 1,630 頭	11,997 ± 3,970 頭 <sup>*3</sup>

\*1 カモシカ生息調査（1977、1978 環境庁）

\*2 特定鳥獣保護管理計画（カモシカ）（2000 長野県林務部）

\*3 頭数の±は、調査地点数 68 地点の 95%信頼区間である。

## ②近接県を含めたカモシカ保護地域内の推定生息個体数

北アルプス、越後・日光・三国、関東山地、南アルプスの4地域個体群については、カモシカ保護地域が設定されており、5年に1回程度の特別調査において保護地域内の個体数が推定されている。(表3-5)

表3-5 カモシカ保護地域内の推定生息個体数\*1

保護地域名	関係する都道府県	面積(ha)	推定生息個体数
北アルプス	新潟県、富山県、長野県、岐阜県	195,569 (71,578)	4,910±2,498 頭
越後・日光 ・三国	福島県、栃木県、群馬県、新潟県、長野県	217,935 (17,907)	5,575±3,713 頭
関東山地	群馬県、埼玉県、東京都、山梨県、長野県	76,460 (3,287)	283±178 頭
南アルプス	静岡県、山梨県、長野県	121,985 (38,612)	1,381±916 頭

注：面積は、保護地域全体の面積であり、()内数字は保護地域に係る長野県内の面積を示す。

頭数の±は95%の信頼区間である。(関東山地は80%信頼区間)

資料：北アルプスカモシカ保護地域特別調査(2004・2005 長野県教育委員会他)、越後・日光・三国カモシカ保護地域特別調査(2004・2005 長野県教育委員会他)、関東山地カモシカ保護地域特別調査(2008・2009 長野県教育委員会他)、南アルプスカモシカ保護地域特別調査(2006・2007 長野県教育委員会他)

この4保護地域のうち、北アルプス保護地域、越後・日光・三国保護地域、南アルプス保護地域、については、推定生息個体数が1,000頭以上\*2とされることから、保護地域内の個体群が絶滅する可能性は少ないと考えられる。

\*1 推定生息個体数は保護地域全域について推定されているため、長野県以外の地域に生息する頭数も含まれている。

\*2 IUCN(国際自然保護連合)のレッドリストカテゴリー(1994)によると、中期的な将来に絶滅にいたる可能性があるとしてされている分類群(VU:危急)の基準の一つが「成熟個体が1,000個体未満」とされている。

関東山地地域個体群については、第2期計画期間において個体数調整による捕獲は実施されていないものの、保護地域内の推定個体数が少ないことから、今後生息動向及び被害状況の把握に努めるものとする。

### (I) 捕獲個体の動向

特別天然記念物カモシカ捕獲個体調査(2008 長野県林務部)によると、近年の捕獲個体の平均年齢は約7歳であり、やや上昇傾向が認められる。(図5-1)

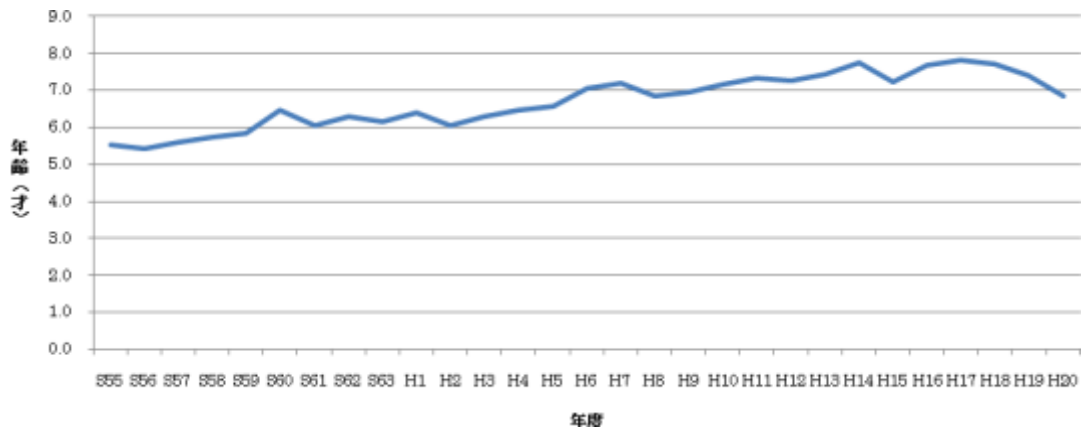


図5-1 捕獲個体の平均年齢

妊娠率(2歳以上のメスに対する妊娠個体の割合)は、概ね60%前後と大きな変動がなく推移している。(図5-2)

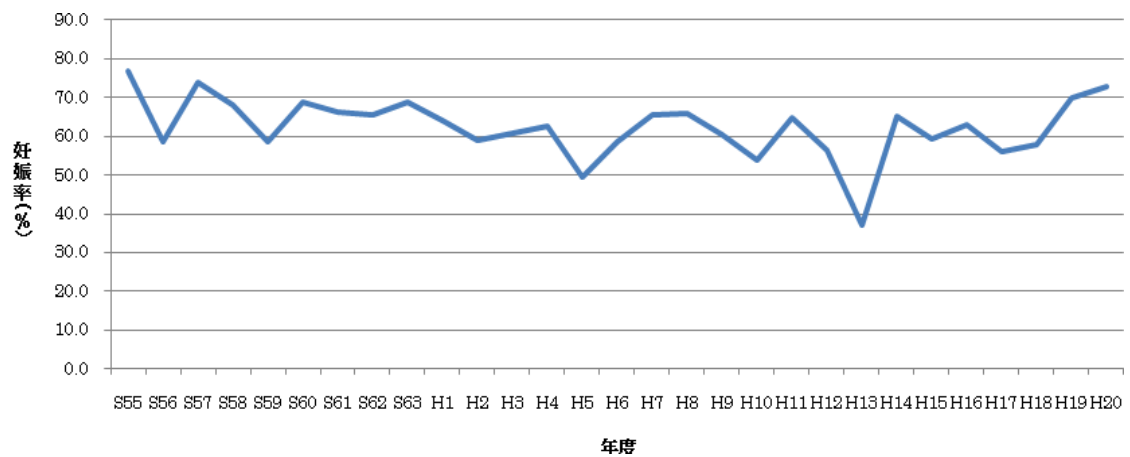


図5-2 捕獲個体の妊娠率

また、性比(オスを1とした場合のメスの比率)は、概ね1.2前後で推移しており著しく偏る傾向は見られない。(図5-3)

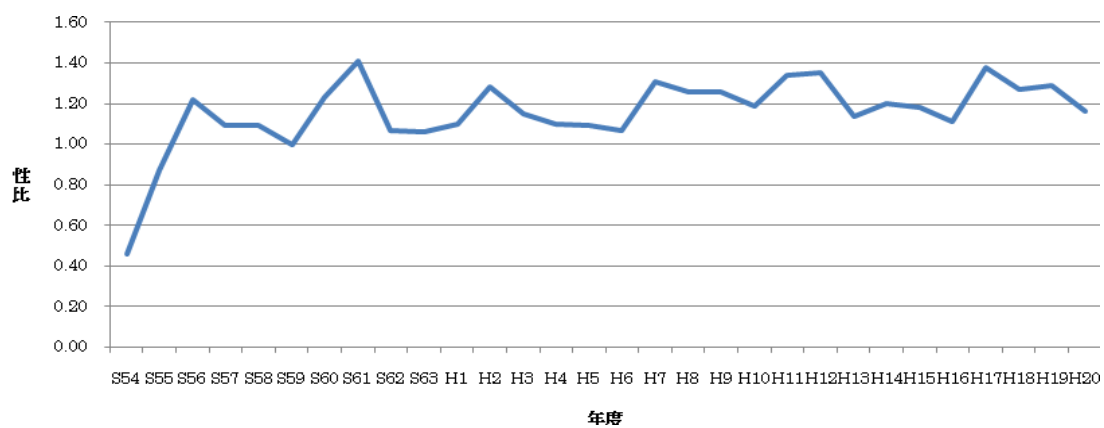


図5-3 捕獲個体の性比

カモシカの生息状態を示すこれらの数値の変化から見て、長野県全体としては、これまでの個体数調整による捕獲が生息状況に大きな影響を与えているとは考えられない。

## イ 生息環境

長野県の亜高山帯は、標高 1,500m から 2,500m ほどの間であり、県南部ではこれらが 100～200m ほど上昇し、県北部では下降する。主な植生は、オオシラビソ、シラビソ、コメツガ等の天然生針葉樹で、林床は暗く、生育する植物類は少ない。

亜高山帯下部には落葉広葉樹林帯が接し、標高 500m 程度まで分布する。この落葉広葉樹林は山地帯と呼ばれている。

なお、山地帯の標高 1,000～1,100m 以上には、ブナ、ミズナラを主体とする広葉樹林が、それより下部にはコナラ、クリ、クヌギを主体とする広葉樹林が分布する。これらの広葉樹林は過去に伐採されて再生した二次林であることが多いが、山地帯は人間の活動域でもあるため、スギ、ヒノキ、カラマツなどの人工林となっていたり、開墾によって耕地化されている場所も多い。

カモシカは、従来は高山の岩場に住む動物という印象であったが、現在では、実際には亜高山帯から山地帯を主な生息場所としているということが明らかになっている。なお、中でも、餌の量から考えると落葉広葉樹林が生息適地と考えられる。

## ウ 被害の状況

カモシカによる林業被害は、幼齢な造林木の食害であり、中央アルプスの周辺の伊那地域、木曽地域において昭和 40 年代後半に顕在化した。

その後、昭和 55 年度には実被害面積 1,039ha(民有林)とピークを迎え、50 年代末には 500ha 程度まで減少したものの、昭和の終わりから平成の初めにかけて約 600ha にまで再度増加した後、再び減少に転じ、平成 20 年度は約 70ha にまで減少し、被害金額は約 1 億 1 千万円となっている。

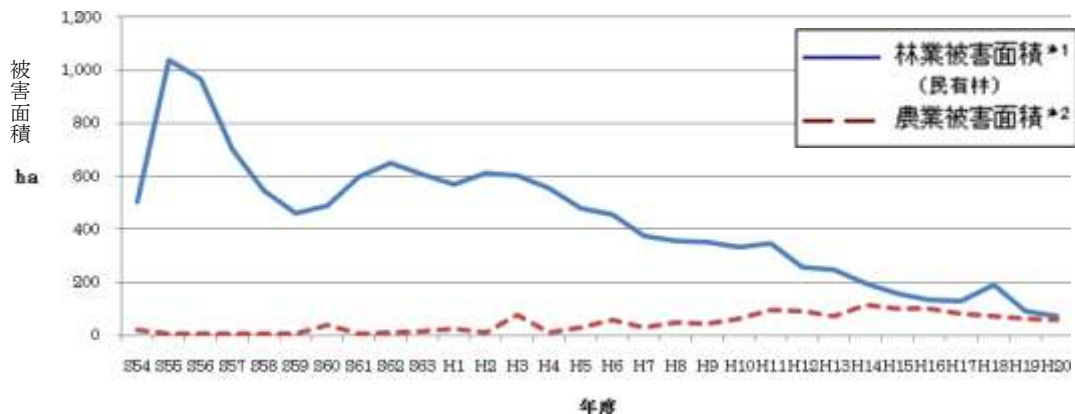
現在、林業被害の主な地域は、上伊那地域、下伊那地域、木曽地域である。

なお、林業被害と造林面積の関係をみると、県下の造林面積は、昭和 54 年度には 3,000ha を超えていたが、現在では約 300ha と減少の一途をたどっており、林業被害面積は造林面積の減少に伴って減る傾向にある。(図 5-6)

農業被害は、主に野菜を中心として昭和 50 年代から始まり、全体として拡大傾向で推移してきたが、平成 15 年度から被害面積は減少し、平成 20 年度は被害区域面積約 60ha、被害金額約 1,400 万円となっているが、稲、果樹にも被害が及んでいる。(図 5-4)



現在、農業被害の主な地域は、上小地域、長野地域、北信地域である。



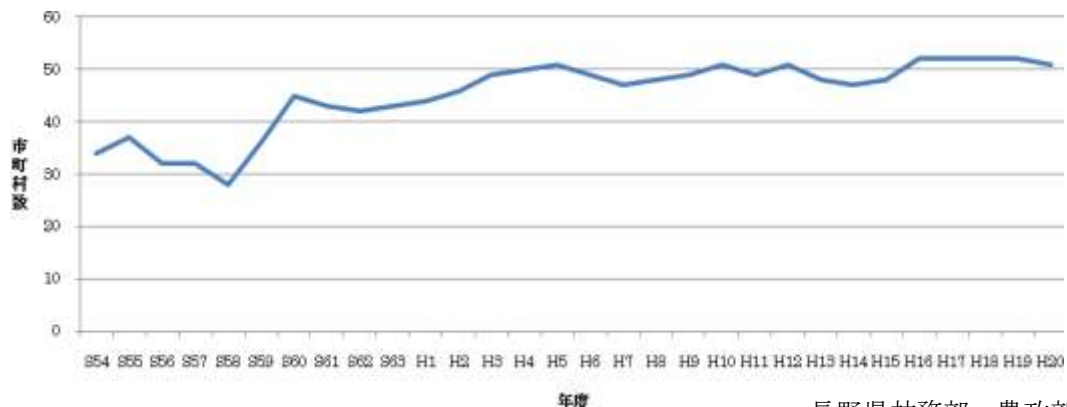
長野県林務部、農政部資料

図5-4 農林業被害の推移

- \*1 林業被害：被害実面積(区域面積×被害率)
- \*2 農業被害：被害区域面積

昭和50年代の被害発生市町村は、北アルプス、南アルプス、中央アルプスの各地域個体群を中心とする30~40市町村であったが、近年においては、被害量の差はあるものの、関東山地地域個体群以外の各地域個体群で農林業被害が発生しており、被害発生市町村は約50市町村に及んでいる。

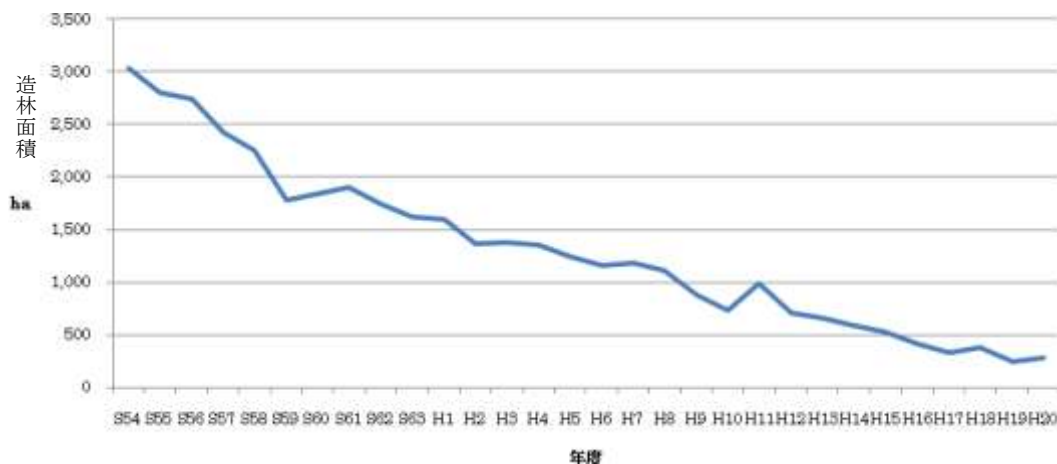
(図5-5)



長野県林務部、農政部資料

図5-5 農林業被害市町村数

(注)各年度の市町村数は、平成20年度時点の市町村数に換算



長野県林務部資料

図5-6 私有林造林面積

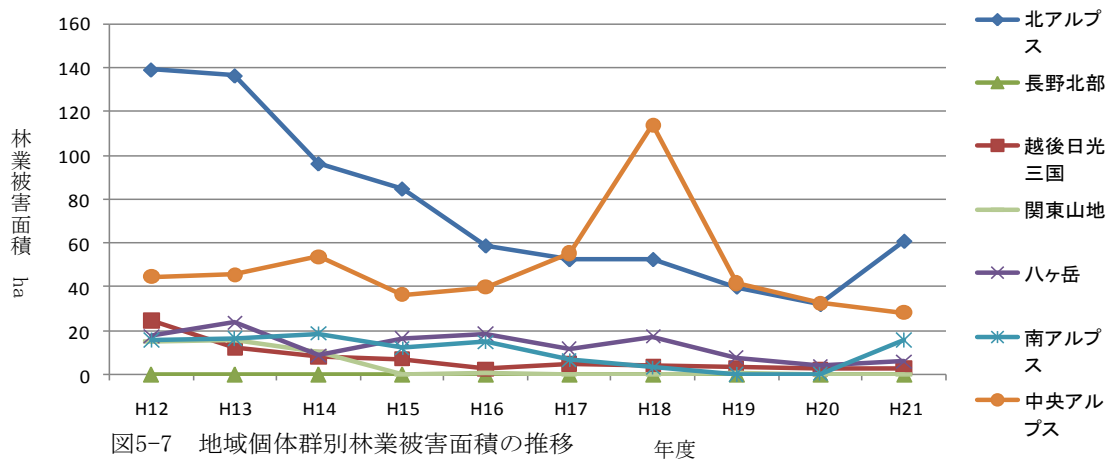


図5-7 地域個体群別林業被害面積の推移

長野県林務部資料

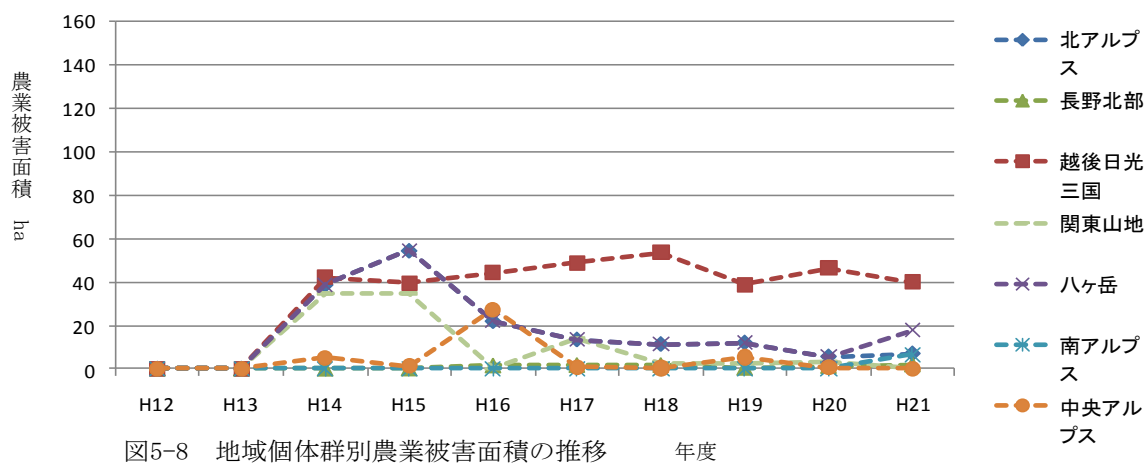


図5-8 地域個体群別農業被害面積の推移

長野県農政部資料

S54 34 市町村



H1 44 市町村



H11 48 市町村



H20 39 市町村



図6 林業被害発生市町村の推移

## エ 被害防除の状況

### (7) 捕獲以外の被害防除の状況

捕獲以外の被害防除としては、防護柵、忌避剤が中心である。

中でも古くから実施されているのは防護柵で、昭和 49 年度からの累計で 2,000 km 以上に及ぶ防護柵が設置されているが、近年は、造林面積とともに減少している。

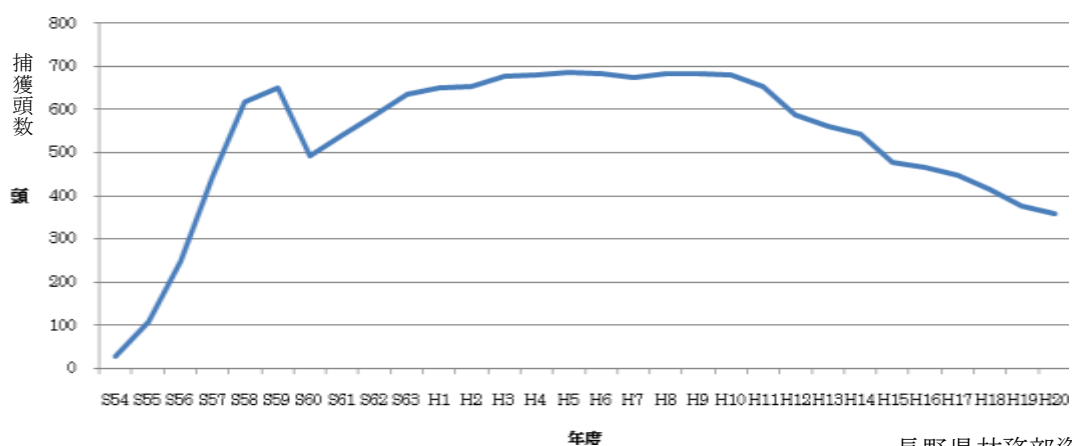
忌避剤は、有効期間が 3～6 ヶ月程度であり、繰り返し実施することが必要である。それを怠ったことにより、忌避剤を使用しているにもかかわらず被害を受けるケースも見られる。

### (4) 捕獲（個体数調整）の状況

本県では、被害の増大に伴い、昭和 54 年度から、三庁合意に基づく個体数調整を実施している。

当初、年間 28 頭で始まった個体数調整も、昭和 55 年度に被害が急増したことから、捕獲頭数が昭和 59 年度には年間 650 頭となりその後、しばらく年間約 700 頭で推移してきた。近年は減少傾向にあり、平成 20 年度の捕獲は 359 頭である。（図 7－1）

なお、現在までの約 30 年間に 15,990 頭が個体数調整として捕獲されている。



長野県林務部資料

図 7－1 カモシカ捕獲頭数の推移

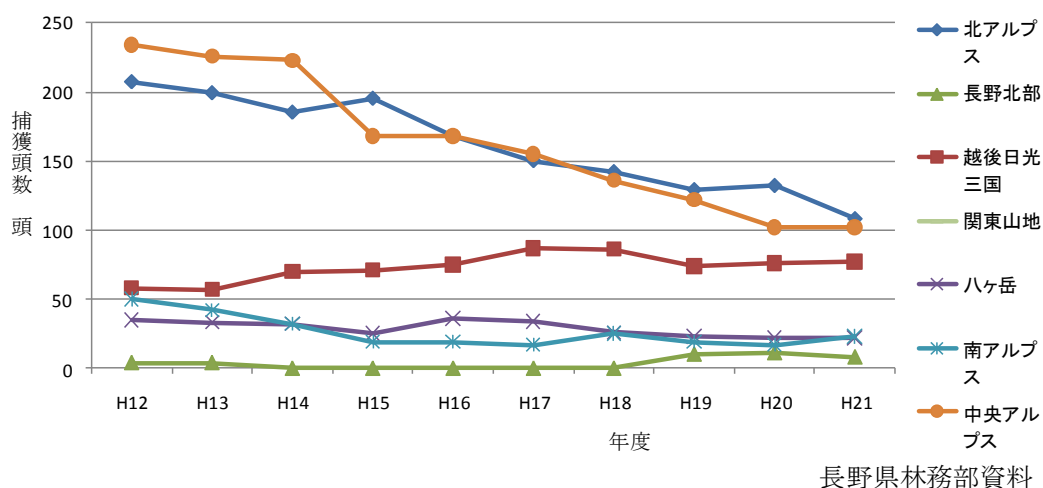


図 7-2 カモシカ捕獲頭数の推移 (地域個体群別)

個体数調整の実施市町村は、昭和 54 年度当初、下伊那地域の飯田市、高森町、木曽地域の南木曽町、大桑村の 4 市町村であったが、その後増加して平成 13 年度には、41 市町村となった。近年も 40 前後の市町村において実施されており、関東山地地域個体群を除くすべての地域個体群で、個体数調整による捕獲が行われている。(図 7-3)

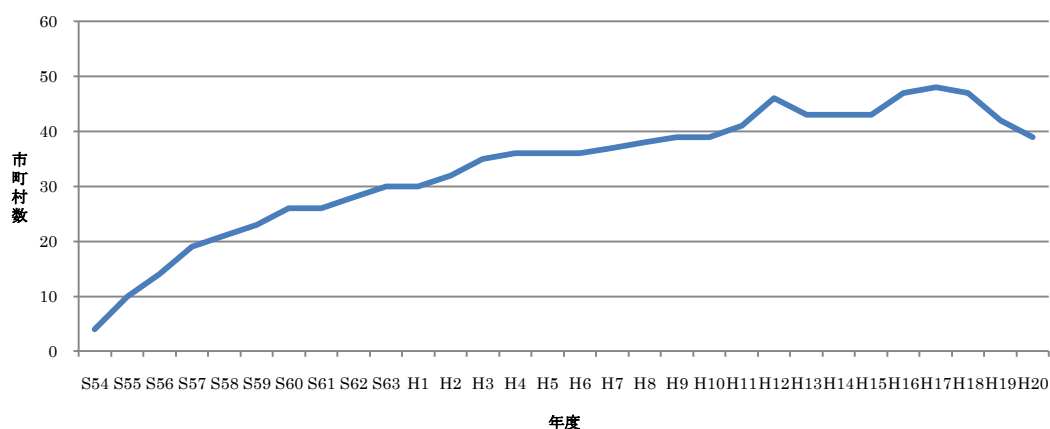


図 7-3 個体数調整実施市町村数

## オ ニホンジカとの関係

毎年実施しているカモシカ捕獲効果測定調査の結果のうち、南アルプス地域個体群（飯田市南信濃・上村）の10地点をみると、カモシカの生息密度は、平成6年度の1.26頭/k㎡以降、若干の増減はあるが年々減少し、平成12年度からは0.30頭/k㎡程度でほぼ横ばいとなっている。

これに対し、同じ調査地におけるニホンジカの生息密度は平成6年度の2.48頭/k㎡以降増加して、平成17年度にはピークの11.46頭/k㎡となり、高い水準で推移していることから、ニホンジカの生息密度がカモシカの生息に影響を与えている可能性がある。（図7-4）

また、全県下においてもニホンジカ分布域の拡大がみられることから、ニホンジカの特定鳥獣保護管理計画の策定・実行にあたっては、十分な調整を図り、ニホンジカの捕獲を促進していくこととする。

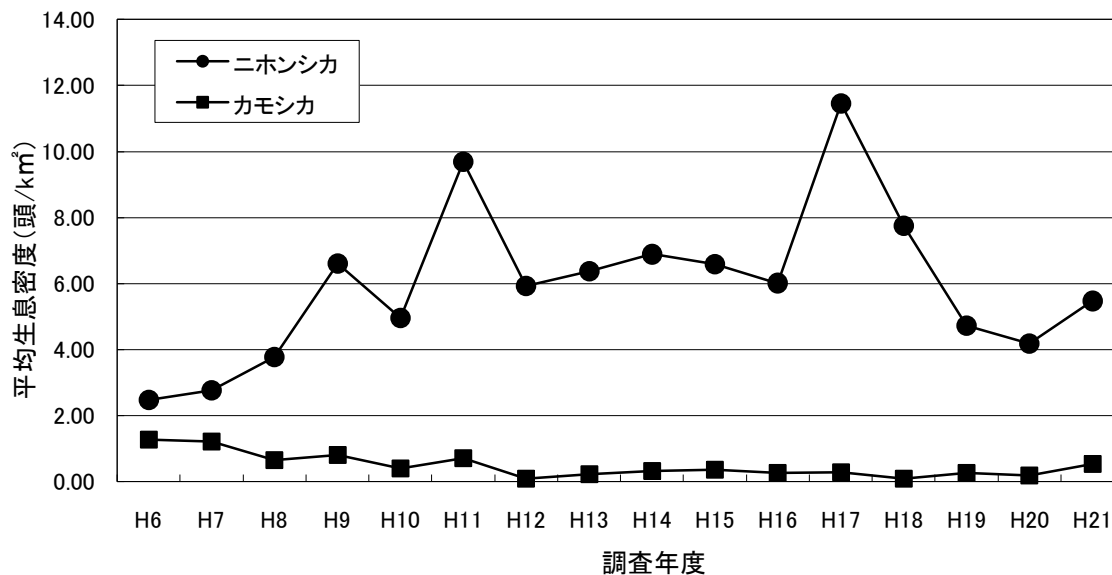


図7-4 南アルプス地域個体群（飯田市南信濃・上村）の10地点におけるカモシカとニホンジカの平均生息密度の推移

## (2) 保護管理の目標

### ア 保護管理の基本方針

- (ア) 科学的・計画的な目標設定に基づき、総合的な被害防除対策を行うことにより、地域個体群を安定的に維持しつつ、農林業被害等の軽減を図る。
- (イ) 特定計画の実行にあたっては、並行してモニタリングを実施し、その結果により必要に応じて特定計画を見直すフィードバックシステムを確立する。
- (ウ) 学識経験者、自然保護団体、被害者等からなる特定鳥獣保護管理検討委員会（以下「検討委員会」という。）により、特定計画の見直し及び実行にあたって検討、評価を受けるとともに、適切な情報公開をしながら進める。
- (エ) 「地域個体群を安定的に維持」するために、隣接県と連携しつつ保護管理を進める。
- (オ) 個体数調整を含む被害防除にあたっては、農林業被害の軽減を基本として、地域ごとに十分な合意形成のもとに進める。

### イ 各地域個体群の保護管理の目標

#### (ア) 北アルプス地域個体群

この地域は、以前から被害が発生しており、個体数調整が行われてきた地域であるが、北アルプスカモシカ保護地域内に相当数の生息が推定されており、また、平均生息密度に大きな変動はみられない。このため、地域個体群の維持に問題はないと考えられる。

このことから、

- ・ 北アルプスカモシカ保護地域を核に、地域個体群の維持を図りつつ農林業被害等の軽減を図る
- ・ 個体数調整については、生息動向及び被害状況を把握したうえで慎重に実施の検討を行う
- ・ ニホンジカ調査の際にカモシカの状況把握にも努めることとする。

なお、この地域個体群については、隣接の新潟県、富山県、岐阜県と連携を図りつつ保護管理を進める。

#### (イ) 長野北部地域個体群

この地域は、地域の中心部ではカモシカ生息の確認頻度が低いもの

の、小谷村など姫川の東側にも生息分布が確認され、農業被害が発生している。

このことから

- ・ 地域個体群の維持を図りつつ農林業被害の軽減を図る
- ・ 個体数調整については、生息動向及び被害状況を把握したうえで慎重に実施の検討を行う

こととする。

なお、この地域個体群については、隣接の新潟県と連携を図りつつ保護管理を進める。

#### (ウ) 越後・日光・三国地域個体群

この地域は、被害量は多くはないものの、以前から被害が発生していた地域であり、長野地域を中心に農業被害の比率が大きい。個体数調整も以前から行われてきたが、越後・日光・三国カモシカ保護地域内に相当数の生息が推定されており、また、平均生息密度に大きな変動はみられない。このため地域個体群の維持に問題はないと考えられる。

このことから、

- ・ 越後・日光・三国カモシカ保護地域を核に、地域個体群の維持を図りつつ農林業被害の軽減を図る

こととする。

なお、この地域個体群については、隣接の群馬県、新潟県と連携を図りつつ保護管理を進める。

#### (イ) 関東山地地域個体群

この地域は、ここ数年被害が発生していないこともあり、個体数調整は行われていない。関東山地カモシカ保護地域の推定生息個体数は他の保護地域に比べて多くはないが、平均生息密度については大きな変動はみられず、急激な個体数の減少という危機的な状況にあるとは考えられない。

このことから、

- ・ 関東山地カモシカ保護地域を核に地域個体群の維持を図りつつ、農林業被害の発生を抑制する
- ・ 個体数調整については、生息動向及び被害状況を把握したうえで慎重に実施の検討を行う

こととする。

また、ニホンジカの分布拡大によるカモシカの生息密度の影響が考



えられる。

このことから、

- ・ ニホンジカの捕獲促進に努める
- ・ ニホンジカ調査の際にカモシカの状況把握にも努めることとする。

なお、この地域個体群については、隣接の埼玉県、群馬県、山梨県と連携を図りつつ保護管理を進める。

#### (オ) 八ヶ岳地域個体群

この地域は、被害量は多くはないものの以前から被害が発生していた地域であり、個体数調整も行われている。また、平均生息密度を比較したところ、約2倍になっているものの、被害量等からみて個体数に大きな変動があるとは考えにくい。

このことから、

- ・ 地域個体群の維持を図りつつ農林業被害を軽減することとする。

しかし、地域個体群の維持の核となるべきカモシカ保護地域が設定されていない。

このことから、

- ・ 個体数調整については、生息動向及び被害状況を把握したうえで慎重に実施の検討を行うこととする。

また、ニホンジカの分布拡大によるカモシカの生息密度の影響が考えられる。

このことから、

- ・ ニホンジカの捕獲促進に努めることとする。

なお、この地域個体群については、隣接の山梨県と連携を図りつつ保護管理を進める。

#### (カ) 南アルプス地域個体群

この地域は、以前から被害が発生しており、個体数調整が行われているが、その捕獲数は年々減少しており、近年は年間30頭程度となっている。

また、南アルプスカモシカ保護地域内の推定生息個体数は他の保護地域に比べて生息密度が低く、平均生息密度も減少する傾向がみられる。

このことから、

- ・ 今後とも生息状況の調査を継続的に行い、その推移に注視しながら、南アルプスカモシカ保護地域を核に地域個体群の維持を図る
- ・ 個体数調整の実施にあたっては、生息動向及び被害状況を把握したうえで、特にニホンジカによる被害と見誤らないよう慎重に実施の検討を行う  
こととする。

また、増加するニホンジカの生息密度が、カモシカの生息密度に影響を与えている可能性がある。

このことから、

- ・ ニホンジカの捕獲促進に努める
- ・ ニホンジカ調査の際にカモシカの状況把握にも努める  
こととする。

なお、この地域個体群については、隣接の山梨県、静岡県と連携を図りつつ保護管理を進める。

#### (キ) 中央アルプス地域個体群

この地域は、以前から被害が発生していた地域であり、個体数調整が行われてきた地域であるが、被害量及び捕獲数からみて急激な個体数の減少により危機的な状況にあるとは考えられない。

また、平均生息密度には大きな変動がみられず、現段階では地域個体群の維持に問題はないと考えられる。

このことから、

- ・ 地域個体群の維持を図りつつ農林業被害を軽減する  
こととする。

しかし、地域個体群の維持の核となるべきカモシカ保護地域が設定されていないことから、

- ・ 個体数調整にあたっては、生息動向及び被害状況を把握したうえで慎重に実施の検討を行う  
こととする。

また、ニホンジカの分布拡大によるカモシカの生息密度の影響が考えられる。

このことから、

- ・ ニホンジカの捕獲促進に努める
- ・ ニホンジカ調査の際にカモシカの状況把握にも努める  
こととする。

なお、この地域個体群については、隣接の岐阜県、愛知県と連携を

図りつつ保護管理を進める。

## 6 保護管理の方法

カモシカの保護管理は、捕獲以外の被害防除対策と個体数調整による捕獲対策を総合的に実施することにより被害を防除するとともに、各種の農林業施策、環境施策との連携を図りつつ、生息環境の保全と整備を図る。

### (1) 捕獲以外の被害防除対策

カモシカは種指定の国の特別天然記念物であることから、捕獲以外の被害防除を優先するよう努めることとし、県、市町村においては、そのための施策の実行に努める。また、国に対しても技術的、財政的な支援の要請を行う。

捕獲以外の被害防除には幾つかの方法があり、それぞれ一長一短があるため、防除の方針、被害実態等、地域の実態にあったものとする。

また、被害防除対策にあたっては、集落住民をはじめとする関係者と協働して実施する。

なお、対策をより有効に行うため、適切な実施方法や維持管理のための助言等を行う。

## ア 物理的防除

### (7) 防護柵

防護柵の設置は、古くから実施されてきた防除方法であるが、設置効果の確実性は高いものの、大面積で実施しないと設置単価が高くなる。また、完全に囲う必要があること、多雪地帯では雪圧による破損や残雪期に柵の高さが見かけ上、低くなることなどの問題がある。近年は小面積の造林地が多いため、費用対効果を考えると、個人の実施は困難と考えられる。

なお、ニホンジカ混在地においては、ニホンジカを想定した柵が必要となり、設置経費はより高価となることから、ニホンジカの特定計画における対策との調整が必要である。

電気柵は、農業被害防除として使用されているが、電源や維持管理の面から考えると、林業被害には適さないと考えられる。

### (4) ツリーシェルター（食害防止チューブ等）

植栽木を1本毎にポリエチレンなどのチューブやネットで囲い込む防除方法であり、高い防除効果が期待されるが、植栽木の生育阻害の影響が出る場合があり、また資材の撤去費用が必要となる。

## イ 化学的防除

### (7) 忌避剤

造林木に散布・塗布する忌避剤としては、ジラム水和剤、チウラム塗布剤等が使用されている。一般に、ジラム水和剤は希釈用の水のある地域、水のない地域ではチウラム塗布剤との使い分けがされている。

これらの忌避剤は、防護柵と違い小面積の造林地における個人実施に向いているが、有効期間が3～6ヶ月程度であること、造林木は毎年新芽を出すことから、最低でも1年に1回は散布・塗布を実施する必要がある。

### (2) 個体数調整による捕獲対策

カモシカの生物学的特徴および被害と社会的な特徴は、【参考】に示すとおりであることから、個体数の調整は、地域個体群が維持される範囲で、加害個体あるいはその可能性の高い個体を選択的に捕獲するという、個体管理を基本とした個体群管理とし、以下のとおり行う。

- ・ 被害地、あるいは被害を受ける可能性が極めて高い場所を特定し、そこで捕獲を行う。
- ・ 保護管理の基本方針である「地域個体群を安定的に維持」することを前提条件とし、地域個体群が絶滅する恐れが生じないことを、モニタリングにより常に確認しつつ行う。

#### 【参考】

(カモシカの生物学的特徴)

- ・ 生息密度の上限が低いため、シカのように自然植生に対して強い影響は与えない。
- ・ 定着性が強くなわばりを持つため、被害を起こしている個体がある程度特定される。
- ・ 生息密度が低くても、被害を受ける可能性のある対象が存在する場所になわばりを持つ個体がいれば被害は発生する。
- ・ 雌雄に外見的な違いがほとんどないため、選択的捕獲ができない。
- ・ 定着性であり増加率が低いため、シカよりも捕獲圧に対して脆弱である。

(カモシカ被害と社会的な特徴)

- ・ 現在は非狩猟獣であり、狩猟資源としての要求も少ない。
- ・ 森林被害は幼齢木の食害であり、樹高が1.5～2.0mを越えればほとんど被害が発生しないことから、おおむね林齢10年生以下の造林地に限られる。
- ・ 生息地が森林であるため、農業被害地は、通常森林に隣接した場所に限定される。

## ア 個体数調整のための地域区分

捕獲圧に対して脆弱な面があるカモシカの「地域個体群を安定的に維持」するためには、地域個体群の核となる地域として捕獲を行わない地域の確保が必要であることから、生息域を表4-1のとおり区分する。また、地域区分の概念図を図8に示す。

表4-1 個体数調整のための地域区分の考え方

地域名称	各地域の位置付け	設定の基準
カモシカ保護地域	三庁合意に基づき設定され、カモシカの捕獲が認められない地域 (傷病等で保護する場合がある)	三庁合意に基づくカモシカ保護地域
防御地域	地域個体群の安定的な維持のため保護を主体としつつ、被害防除対策に取り組む地域。	鳥獣保護区特別保護地区、国立・国定公園の特別保護地区及び中央アルプス県立自然公園の駒ヶ岳特別地域
管理地域	カモシカ保護地域及び防御地域以外の地域であって、農林業被害防除のため、捕獲実施団地を設定して必要最小限の個体数調整が実施可能な地域	カモシカ保護地域及び防御地域以外の地域

カモシカ保護地域のない地域個体群(長野北部、八ヶ岳、中央アルプス)にあっては、防御地域及び管理地域に区分して保護管理を行うこととするが、今後、三庁合意の動向を見ながら、地域個体群の安定的な維持を図るために、防御地域の設定基準について見直しの検討を行うものとする。

なお、生息状況、被害状況に大きな変動が生じた場合は、必要に応じて計画期間内において特定計画を改定する。

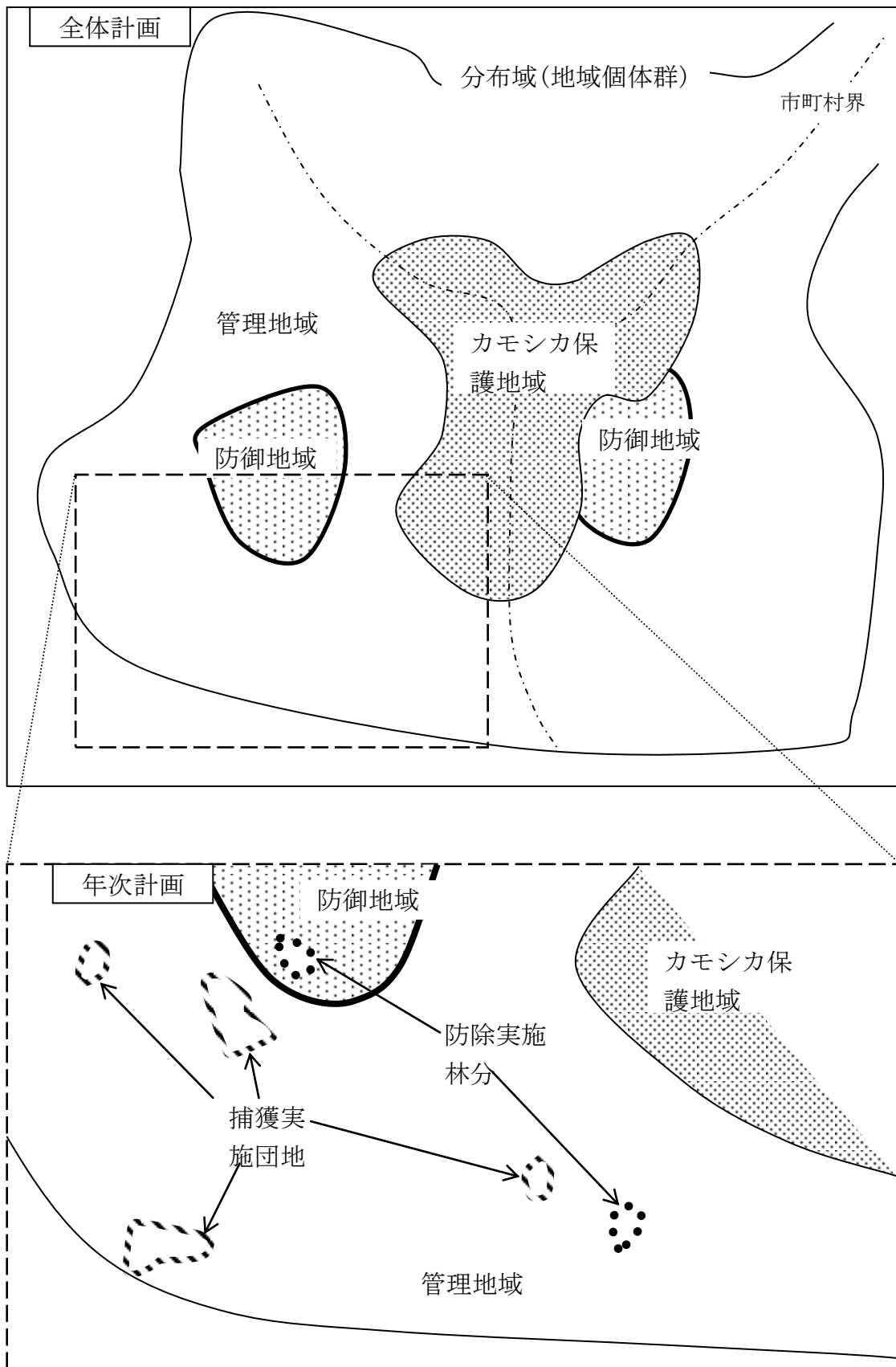


図8 地域区分概念図

## イ 年次計画の策定

個体数調整を実施しようとする市町村長は、実施年度ごとに、被害状況、捕獲の効果等の必要な調査を行い特定計画に沿った特定鳥獣保護管理計画（カモシカ）年次計画（以下「年次計画」という。）を作成し、県知事に提出する。

県知事は、各市町村の年次計画をもとに年次計画を策定する。

なお、個体数調整は、毎年度、文化財保護法に基づき、文化庁の天然記念物現状変更許可の手続きを経て実施する。

## ウ 捕獲実施団地の設定

捕獲実施団地を次のとおり設定して捕獲を行う。

- ・ 林業被害にあっては、被害地及び被害の可能性の高い場所（林齢 10 年生以下の造林地）を含む森林とする。
- ・ 農業被害にあっては、加害個体の生息していると考えられる、被害対象耕作地の後背地にある、概ね 500m 以内の奥行きのある森林とする。
- ・ 果樹園や畑を中心に加害個体が生息している場合は、被害耕作地を中心に捕獲実施団地を設定する。
- ・ 地形等を考慮した、50～100ha の一塊の団地とする。
- ・ 原則として管理地域内に設置するが、捕獲以外の被害防除対策が講じられない等、止むを得ない場合には、防御地域に設定することも妨げない。

## エ 年次計画における捕獲計画の策定手順（様式例参照）

### (ア) 林業被害の場合

- a 被害発生地域の明確化  
カモシカ保護地域以外で、被害が発生している地域を明確にする。
- b 被害位置等の図化  
次の情報を示した図（縮尺 1:25,000）を作成する。
  - ・ 林齢 10 年生以下の造林地（被害の可能性のある造林地）
  - ・ 被害発生造林地
  - ・ 捕獲以外の被害防除対策（防護柵、忌避剤、ツリーシェルターなど）の実施林分及び実施予定林分
- c 被害状況の把握  
対象となる造林地において、巡視業務（造林検査、下刈検査等を含む）の中でサンプリング調査等により、被害状況を把握する。

d 捕獲実施団地の設定

被害の可能性のある林分及び被害発生林分の配置や地形等を考慮して、50～100ha 程度の区域（捕獲実施団地）を設定する。

100ha 以上の捕獲実施団地は、原則として設定しないが、被害林分の分布状況によっては、隣接して設定することは妨げない。

捕獲実施団地の数は、防除の方針、捕獲能力、被害実態にあったものとする。

捕獲実施団地の形状は、被害地等を中心に地形等を考慮して設定することが望ましい。

捕獲実施団地は、捕獲が必要でかつ効果的であると認められる場所に設定することとし、他の防除手段が効果を上げている場所には、むやみに設定しない。

e 捕獲数の設定

各捕獲実施団地での年間捕獲許可数を原則として1～4頭の間で設定する。捕獲数は、それぞれの捕獲実施団地において別個に設定する。捕獲数の設定は、モニタリングの結果、捕獲や被害の状況等により、被害を起こしている又は起こす可能性のある個体数を推定することによって行う。

(イ) 農業被害の場合

農業被害の場合は、労力、効率、効果等の点から必要かつ止むを得ない場合を除き、主に防護柵による対策を基本とする。

a 被害発生地域の明確化

被害が発生している地域を明確にする。

b 被害位置等の図化

次の情報を示した図（縮尺 1:25,000）を作成する。

- ・ 被害を受けている地区の耕作地と被害発生耕作地
- ・ 防護柵の設置状況及び設置予定箇所

c 被害状況の把握

聞き取りまたはアンケート調査により、被害の発生場所、時期、対象作物、被害の程度を記録し、被害状況を把握する。

d 捕獲実施団地の設定

対象地域を集落あるいは字単位に区分した上で、地形等を考慮し、被害対象耕作地の後背地にある、概ね 500m以内の奥行きを森林を囲んで捕獲実施団地を設定する。

畑や果樹園などに生息域を持つ個体を対象とする場合、被害対象



耕作地を中心に捕獲実施団地を設定できるものとする。

100ha 以上の捕獲実施団地は、原則として設定しないが、被害発生耕作地の分布状況によっては、隣接して設定することは妨げない。

捕獲実施団地の数は、防除の方針、捕獲能力、被害実態にあったものとする。

捕獲実施団地は、捕獲が必要でかつ効果的であると認められる場所に設定することとし、他の防除手段が効果を上げている場所には、むやみに設定しない。

e 捕獲数の設定

各地域の生息密度を考慮し、各捕獲実施団地での年間捕獲許可数を原則として1～4頭の間で設定する。

f 隣接団地間での捕獲数の増減

農業被害の場合、後背林地内の加害個体の生息域の推定が困難なため、捕獲実行に際して捕獲決定数と異なる数が生息していることが考えられる。

このため、次の条件を全て満たす捕獲実施団地に限り、隣接団地間において捕獲決定数の±1頭の増減を認めるものとする。

- ・年次計画策定時に増減があり得る捕獲実施団地を示すこと
- ・隣接団地間での捕獲決定数の合計を越えないこと
- ・一つの捕獲実施団地の捕獲上限は4頭であること

(ウ) 捕獲数の決定

県においては、市町村ごとの捕獲実施団地の数と捕獲数に基づき、地域個体群ごとに、その年度の捕獲数を決定する。

年度ごとの捕獲計画は、その都度、特定鳥獣保護管理検討委員会で検討した上で決定する。

なお、捕獲実施団地の数と捕獲数は被害状況やモニタリングの結果等により毎年見直す。

(3) 年次計画以外の緊急捕獲

居住地周辺や市街地にカモシカが出没し、森林に戻らないなど生活環境に影響や被害が予想される場合は、原則として追い払い又は一時的な保護の後に放獣する。

このうち、緊急を要する保護は、年次計画の策定手順によらずに県が許可できるものとする。

また、事故・衰弱個体は、傷病により保護を要する鳥獣\*として扱う。

なお、捕獲後の放獣又は回復後の放獣は、原則として個体が属していたと考えられる地域個体群内で行うものとする。

※野生傷病鳥獣救護マニュアル（平成18年度 長野県）

#### (4) 生息環境の保全と整備

##### ア 生息環境の保全

地域個体群を安定的に維持するためには、生息の核となる地域の確保が必要であり、鳥獣保護区特別保護地区の設定にあたっては十分に考慮するとともに、大規模開発の規制に係る各種の制度の運用に際して、地域個体群の保全に配慮を求めよう要請する。

また、状況により自然公園制度、中部森林管理局による緑の回廊構想等とも連携を図っていく。

##### イ 生息環境の整備

カモシカは、落葉広葉樹林帯に適応した動物であることから、落葉広葉樹林及びそれに準ずる環境を確保できるよう、多様な森林づくりを進める。

### 7 その他保護管理のために必要な事項

#### (1) モニタリング等の調査研究

##### ア モニタリングの実施

科学的・計画的な保護管理を進めるため、県と捕獲実施市町村は協力してモニタリングを行う。

モニタリングは、長期モニタリング（地域個体群を対象としたモニタリング）及び短期モニタリング（捕獲実施団地を対象としたモニタリング）とし、長期モニタリングは県が、短期モニタリングは主として捕獲実施市町村が行う。

また、ニホンジカ等の調査の際にも利用し、データ収集に努める。

(7) 長期モニタリング（地域個体群を対象としたモニタリング）

目的：地域個体群の動向（生息状況、生息環境、被害状況）の監視による地域個体群の存続に問題が生じていないかのチェック及び次期特定計画策定のためのデータ収集

表 5-1 長期モニタリング

調査項目	調査対象地域	調査頻度	調査内容	備考	
生息動向	分布状況	地域個体群の分布域全体	5年間に1回以上	アンケート、聞き取りによる調査 調査結果は5kmメッシュでまとめる カモシカ特別調査、カモシカ通常調査結果も活用する	
	生息調査（密度）	全地域個体群（カモシカ保護地域が設定されている個体群では、保護地域外）	5年間に1回以上	区画法、糞塊法、定点観察法による生息密度調査 カモシカ特別調査実施地域においては、データの整合を図るため、手法をあわせる 長期的な動向把握のため、調査地は可能な限り固定	
行政資料の収集・整理	被害状況及び被害防除状況	地域個体群の分布域全体	5年ごと	造林木被害：林野庁「森林被害報告について(平成11年2月26日付け10林野管第25号最終改正)」等に基づく調査資料を整理 農作物被害：農林水産省「農作物有害動植物防除実施要領の運用について(平成11年3月31日付け10農産第1906号最終改正)」等に基づく調査資料を整理	
	その他	—	—	被害発生の可能性のある造林地の分布、樹種、面積について被害防除の視点から整理 文化財行政で収集している滅失個体の情報を利用し、自然死亡の動向を整理	

(イ)短期モニタリング（捕獲実施団地を対象としたモニタリング）

目的：被害状況と捕獲の効果、捕獲に伴う捕獲実施団地における生息状況への影響の確認

表 5-2 短期モニタリング

調査項目		調査対象地域	調査頻度	調査内容	備考
被害状況	造林地	捕獲実施団地の被害造林地	毎年、捕獲開始前（春から夏までの間）	幾つかの植栽列を選び、芽及び側枝に新しい食痕があるかを調べる等の手法により、植栽本数に対する被害木の比率を求め、被害率の変化を把握 <sup>*1*2</sup>	シカの生息地で、区別がつかない場合はその旨記録
	農耕地	捕獲実施団地の被害農地	毎年、捕獲開始前（春から夏までの間）	聞き取りにより被害発生地、被害対象作物、発生時期、面積、被害の程度を調査し、被害状況の変化を把握 <sup>*3</sup>	
捕獲個体調査	捕獲記録	捕獲実施地域	毎年	捕獲作業記録：作業年月日、作業参加者数、作業実施捕獲実施団地名、目撃頭数、捕獲頭数	全捕獲作業日
				捕獲個体記録：捕獲場所、捕獲年月日、捕獲個体番号、性、齢区分、外部計測値	全捕獲個体
				捕獲位置図：市町村管内図（1:25,000）等に捕獲位置、捕獲個体番号、捕獲年月日を記録	全捕獲個体
	サンプル収集・分析	捕獲実施地域	毎年	繁殖指標：メスは子宮、オスは精巣を回収	全捕獲個体
				年齢査定：角輪の検査により年齢を把握	全捕獲個体
				食性調査：第一胃の内容物から食性を分析	市町村毎に、捕獲数の1/10以上

- \*1 調査本数は1林分につき100本以上であることが望ましい。
- \*2 他の原因（下刈、他の動物被害による食痕）でついたものは、区別する。
- \*3 被害状況は、微・中・激に分類し整理する。

(2) 計画の実施体制

効果的な保護管理施策を実施するにあたっては、県、市町村、農林業団体、集落の住民等の関係者が協働で取り組む。

特に被害対策においては、一組織や一個人のみによるのではなく、各組織や集落住民が施策に積極的に参画し実施する。

なお、計画を実行するにあたり、それぞれの機関の役割を次のとおりとする。

## ① 行政の役割

### ア 県の役割

県は、特定計画の策定、捕獲実施市町村の作成する年次計画に基づく県全体の年次計画の策定を行う。

各種施策の実行・モニタリング・施策の評価・計画の見直しを行うこととし、その円滑な運用のために次のことを行う。

- (ア) 長期モニタリング調査の実施及び短期モニタリング調査の取りまとめを行う。
- (イ) 生息分布、行動圏把握のために、隣接県と連携して情報交換、連絡調整等を実施する。
- (ウ) 間伐等の適切な森林整備の実施や針広混交林への誘導など、カモシカも含めた野生鳥獣の生息できる多様な森林づくりを推進する。
- (エ) 効果的な被害対策の普及を行うため、長野県の野生鳥獣被害対策本部が、助言、支援及び情報提供を積極的に行う。さらに、研修会等を開催し、被害防除施設の設置や保守管理等に関して市町村、集落及び農林業者に対し技術指導等のできる者の育成を図る。

### イ 地方保護管理対策協議会の役割

市町村ごとの被害防除計画の検討を行い、効果的な対策がとれるよう関係者間の連絡調整を図る。

### ウ 県現地機関の役割

県現地機関においては、地方事務所単位に設置されている「地方保護管理対策協議会」を開催するなど、地域的な保護管理を円滑に実施できるよう、次の事項を実施する。

- (ア) 野生鳥獣被害対策チームが市町村及び集落に対し、年次計画作成をはじめ、具体的な被害対策等に関する助言、支援及び情報提供等を行う。
- (イ) また、必要に応じ専門的な被害防除のための助言あるいは実地指導を野生鳥獣被害対策支援チームが行う。

## エ 市町村の役割

(7) 特定計画に則した年次計画を作成し実行するとともに、集落住民をはじめとする関係者と協働して具体的な被害対策等を実施する。

また、実施に当たっては、円滑な被害対策を講じるため関係者間の理解と協力を得るよう調整を図る。

なお、年次計画の実行にあたっては、被害状況、捕獲の効果等の必要な調査を行うとともに、県が行う特定計画の策定、見直しのための調査に対して協力する。

(4) 短期モニタリング調査を実施する。

## ② 行政以外の役割

### ア 農林業者

所有する農作物又は造林木等について、被害を発生させないための防除対策、生息環境整備に努める。

### イ 狩猟者

野生鳥獣の捕獲技能者、有識者として、行政からの個体数調整の要請に基づく捕獲対策、あるいは各種調査に協力する。

### ウ 森林組合等農林業関係団体

多様な森林づくりを推進し、カモシカの生息環境を整備する。

### エ 大学、NPO等

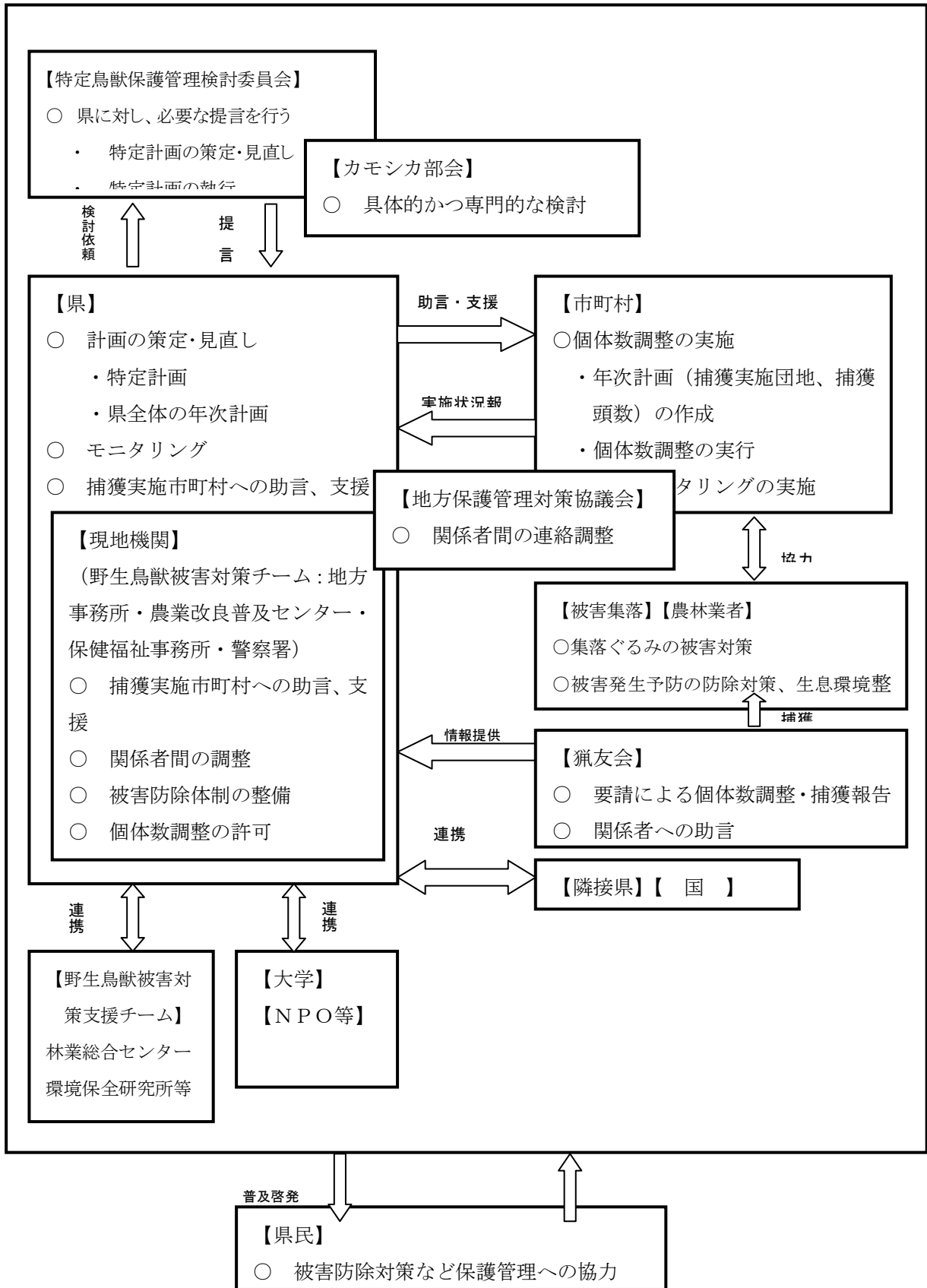
県、市町村との情報交換により保護管理に向けた普及啓発に努める。

### オ 県民

カモシカの地域個体群を維持しつつ、農林業被害の軽減を図るという特定計画の目的等内容を理解し、被害防除対策など保護管理に協力する。

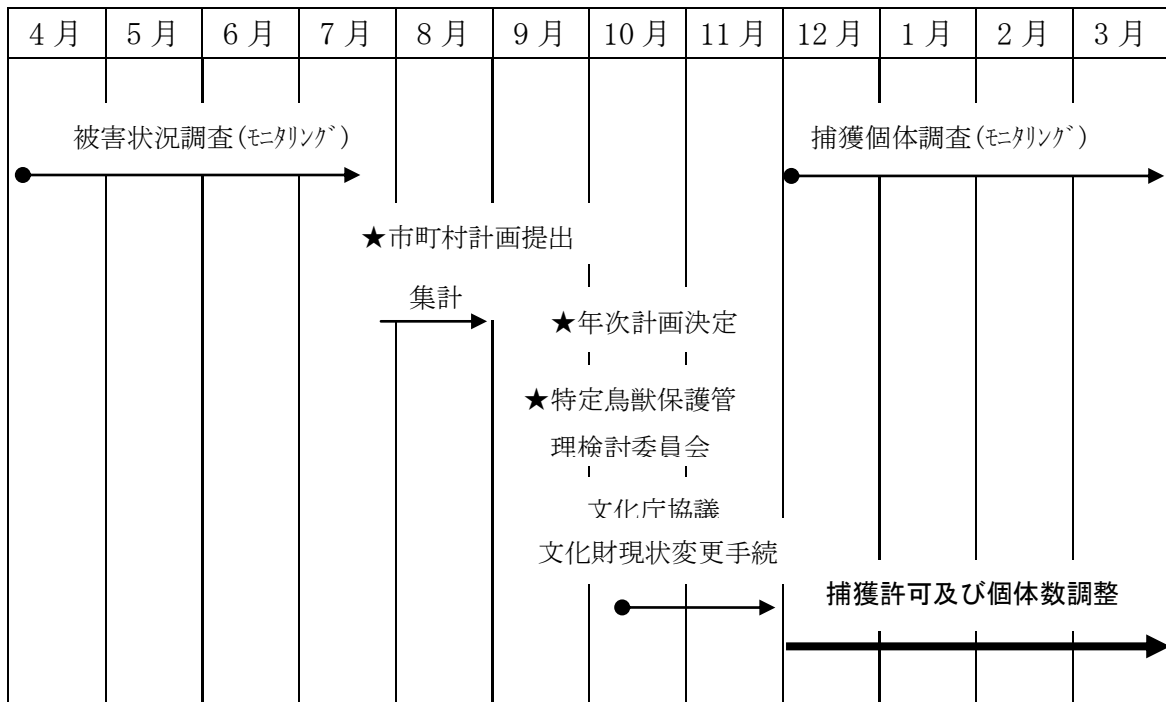
特定計画は、以下の役割分担により、県、市町村、関係団体等の協力のもと実施する。(図9)

図9 第3期特定鳥獣保護管理計画（カモシカ）の実施体制



(参考 1)

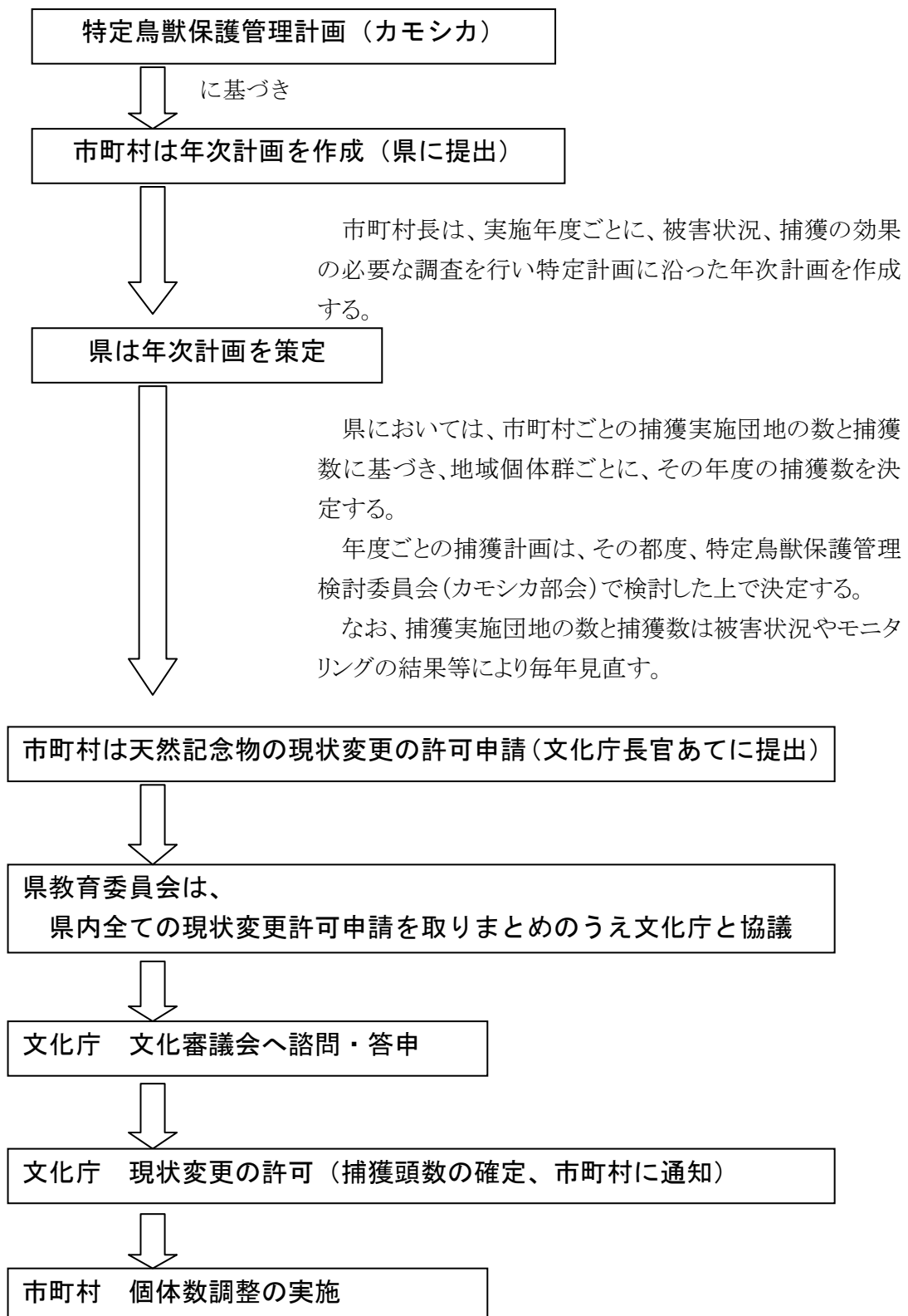
### カモシカ個体数調整の年間スケジュール





(参考 2)

### 個体数調整を実施するまでの手続き



## 特定鳥獣保護管理計画（カモシカ）

## 年次計画書

市町村名 \_\_\_\_\_

## 1 前年度の被害状況

	区域面積	実損面積	被害金額	備 考
林業被害	h a	h a	千円	
農業被害	h a	h a	千円	

## 2 前年度防除実績

	防除量	事業金額	備 考
防護柵	箇所 m h a	千円	
忌避剤塗布	箇所 本 h a	千円	

## 3 前年度捕獲実績

区分	団地名	団地面積	内訳		捕獲数	備 考
			被害(区域)面積	I・II 齢級		
		h a	h a	h a	頭	
計						

## 4 年度防除計画

	防除量	事業金額	備 考
防護柵	箇所 m h a	千円	
忌避剤塗布	箇所 本 h a	千円	
		千円	

## 5 年度捕獲計画

区分	団地名	団地面積	内訳		捕獲数	備 考
			被害(区域)面積	I・II 齢級		
		h a	h a	h a	頭	
計						

- 注) ・本表は、捕獲計画図に基づき、作成。  
 ・区分欄は林業被害、農業被害、農林被害の別を記載。  
 ・I・II 齢級欄は林業被害のみ記載。  
 ・農業被害の場合、備考欄に作物名を記載

## 6 捕獲計画図

(別添)

\* 地域個体群ごとに作成する。

# 捕獲計画図作成例

## 【林業被害の場合】

○○団地  
54ha 1頭

△△団地  
76ha 3頭



## 【農作物被害の場合】

●●団地  
98ha 4頭

▲▲団地  
62ha 2頭

