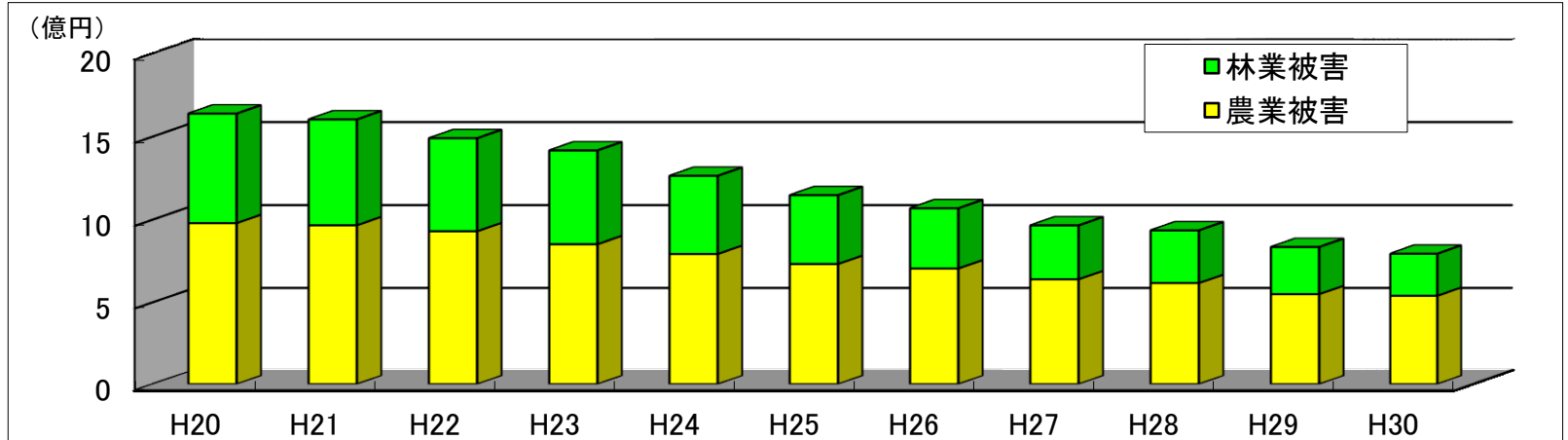


【被害の状況】

鳥獣対策・ジビエ振興室

- 平成30年度の野生鳥獣による農林業の被害額(速報値)は、約7億9千万円(対前年比95.1%)と減少した。
- これで、被害額は11年連続前年度より減少となり、総合的な捕獲、防除対策の効果が現れてきている。しかしながら、依然として被害額は高い水準となっている。



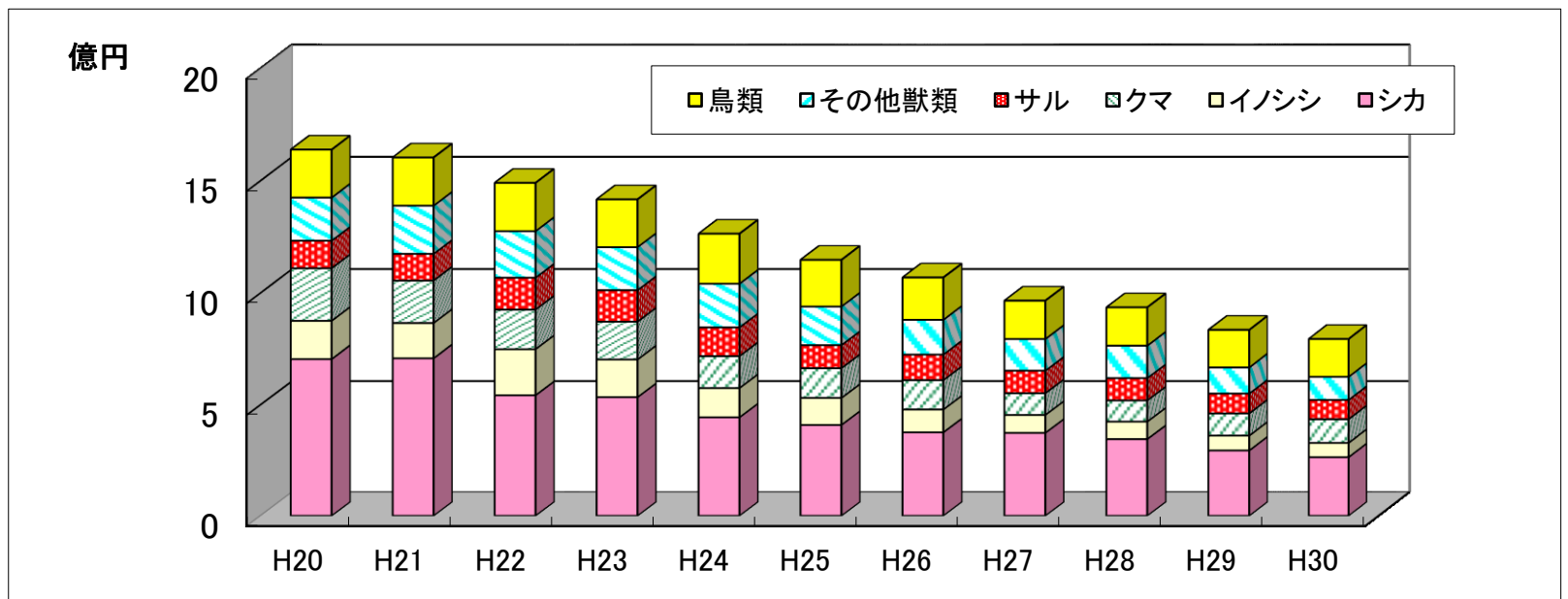
農林業被害額の推移

(単位:千円)

	H20	H21	H22	H23	H24	H25	H26	H27	H28	H29	H30	対前年比
農業	980,045	967,104	931,166	852,899	794,203	733,950	706,846	641,800	618,790	550,842	540,714	98.2%
林業	659,261	637,163	559,960	564,780	470,389	414,208	362,562	324,490	317,586	285,268	254,723	89.3%
計	1,639,306	1,604,267	1,491,126	1,417,679	1,264,592	1,148,158	1,069,408	966,290	936,376	836,110	795,437	95.1%

【加害鳥獣の状況】

- 鳥獣別の加害状況は、ニホンジカによる農林業被害額が最も大きく、全体の33.2%を占めている。
- 次に、ツキノワグマとニホンザルが続き、それぞれ、農林業被害の13.4%と10.9%を占めている。なお、ツキノワグマは林業被害、ニホンザルは農業被害が主となっている。
- イノシシの被害は、農林業被害全体の8.1%を占めている。
- また、ニホンジカ、ニホンザル、イノシシは、平成29年度よりも被害額が減少しているが、鳥類、ツキノワグマによる被害が増加した。

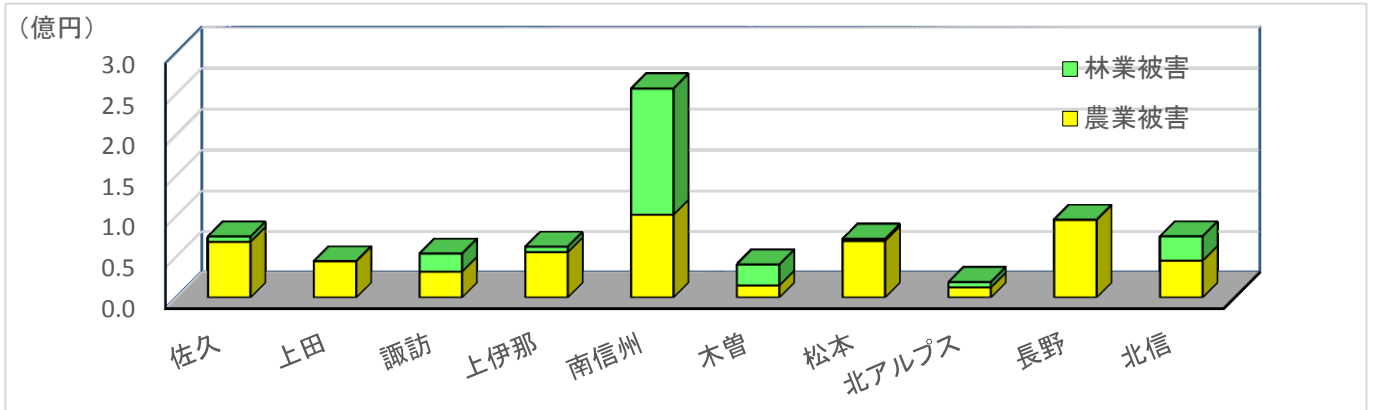


(単位:千円、( )内数値は構成比)

	シカ	イノシシ	クマ	サル	その他獣類	鳥類	計
H29	294,637 (35.2%)	66,985 (8.0%)	99,861 (11.9%)	89,419 (10.7%)	117,919 (14.1%)	167,289 (20.0%)	836,110
H30	264,249 (33.2%)	64,482 (8.1%)	106,759 (13.4%)	86,648 (10.9%)	104,277 (13.1%)	169,021 (21.2%)	795,437
対前年比	89.7%	96.3%	106.9%	96.9%	88.4%	101.0%	95.1%

## 【平成30年度地域別の農林業被害の状況】

- 野生鳥獣の地域別の農林業被害額(速報値)をみると、南信州で全体の32.2%が発生し、次いで長野(12.0%)、北信、佐久の順に被害が大きい状況となっている。

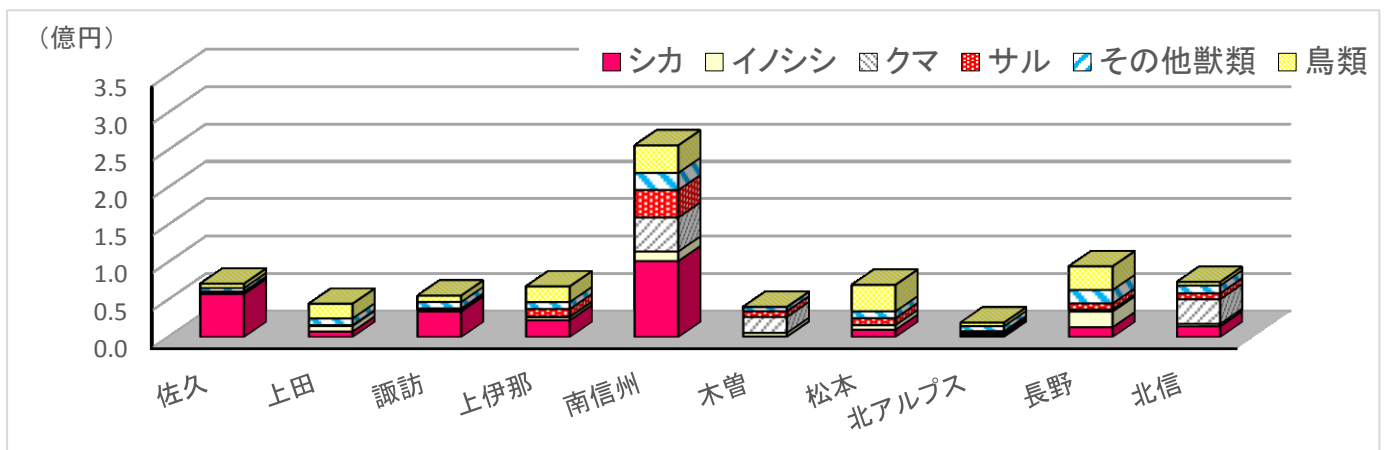


	佐久	上田	諏訪	上伊那	南信州	木曽	松本	北アルプス	長野	北信	計
農業被害	68,477	44,643	31,855	55,883	101,932	14,871	69,580	12,548	95,530	45,394	540,714
林業被害	6,617	39	22,207	6,651	154,453	25,704	2,557	6,419	192	29,884	254,723
計	75,094	44,682	54,062	62,534	256,385	40,575	72,137	18,967	95,722	75,278	795,437
対前年比	114.8%	98.1%	91.5%	79.3%	92.0%	80.0%	99.5%	94.3%	93.6%	120.0%	95.1%

(数値はすべて速報値)

## 【平成30年度地域別の加害獣別の状況】

- ニホンジカは、南信州、佐久、諏訪、上伊那の順で被害が大きく、この4地域で全体の81.9%を占める。
- イノシシは、主に農作物の被害であるが、長野、南信州で全体の52.2%を占める。
- ツキノワグマは、南信州、木曽、北信地域での造林木の皮剥ぎ被害が主で、全体の92.9%を占める。北信地域ではまとまった被害地が確認され、昨年度比203.9%となった。
- サルは、主に農作物の被害であるが、南信州で全体の42.5%を占める。



(単位:千円)

	佐久	上田	諏訪	上伊那	南信州	木曽	松本	北アルプス	長野	北信	計
シカ	57,698	7,539	34,391	22,656	101,752	1,087	9,998	1,102	13,417	14,608	264,249
イノシシ	2,035	7,513	1,250	4,100	12,816	4,798	6,141	1,619	20,855	3,354	64,482
クマ	228	1,019	465	579	45,239	21,153	36	2,468	2,817	32,756	106,759
サル	1,027	0	2,363	10,280	36,868	7,774	9,315	2,862	8,092	8,066	86,648

(数値はすべて速報値)

【平成30年度 加害獣別の農林業被害の状況】

