

であ
ツキノワグマに出会わないための

こうどう
行動ガイド

—ただしくおそれ、ただしくそなえる—



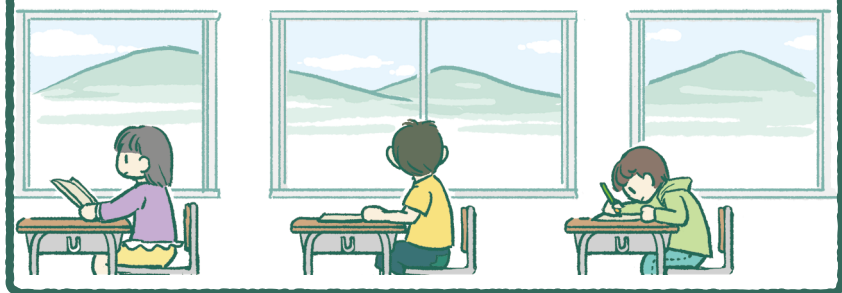
さいきん 最近、なんだか^き気になることがある。



み 見たことはない。でも、ちょっとだけ、^き気になる。



クマは^{やま}山の奥^{おく}深く^{ふか}にすんでいると思^{おも}っていた。



かんが 考えてみよう ①

クマは^ふ普段^{だん}どんなところにすんでいるんだろう？

テレビでこんなニュースをよく見る。



クマって、山にすんでいるはずなのに。
なんで人と出会うんだらう。



かんがえてみよう②

クマは、どうして人が暮らす場所に
出てきてしまうのかな？

おじいちゃんの家は山に近い。

ゴミをきちんとしまい、
庭にある柿は実を
収穫するようにしている。

「傷んでいる柿も
クマが食べに来てしまうから
きちんととるんだよ」



いつかこんなことを言っていた。

「クマも山で生きている。
クマを引き寄せないようにしないとな。」

おじいちゃんはゴミを
外に出しっぱなしにしない。



かんが
考えてみよう ③

おじいちゃんは、なぜゴミをきちんとしまおうんだろう？

であ
出会わないためには、
ツキノワグマのことを知ればいいのか？
しら
調べてみた。



よあ ゆうがた うご まわ
夜明けと夕方によく動き回るんだって。

あささんぽ げこう き
(朝の散歩や下校のとき気を付けなきゃな)

はな
鼻がとていいから、
なま
生ゴミなどにおいがするものが
クマをひきよせるんだって。
(おじいちゃんの言ったとおりだ)



はたけ さくもつ くだもの あし おぼ
畑の作物や果物の味を覚えると

また来てしまうんだって。

はたけ でんきさく
(だから畑に電気柵があるのか！)



しら
調べてみよう

であ くふう
「出会わない」ための工夫はほかにもあるかな？

ながの けん じょうほう
長野県ホームページにも情報があるよ！



ながのけんこうしき
長野県公式 HP

音がでるものを持つ



見通しの悪い場所に近付かない



クマのあしあとや糞に気付く



一人で行動しない



ゴミや食べ物ポイ捨てしない



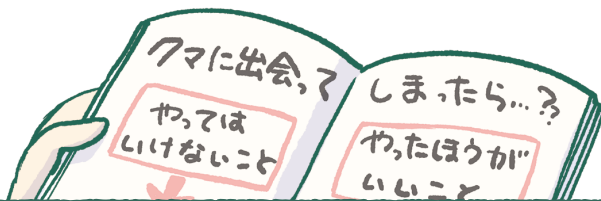
クマだって、人間に会いたくないんだろうな。
僕や友達はなにをしたらいいんだろう。



かんが 考えてみよう ④

ひと であ きも
クマは人に出会ったとき、どんな気持ちなんだろう？

きをつけていても出会ってしまうこともあるかもしれない。
クマに出会ってしまったら、どうしよう。



これは全部だめなんだって。

やったほうがいいこともあるみたい。



おそ 襲ってきたら

うつぶせになって
くび うし て 首の後ろに手を組んで
くび かお なか まも 首・顔・お腹を守るんだって。



かんが 考えてみよう ⑤

ほか なに 他に何ができるかな？

おわりに ～お互いが安心して暮らすために～

最近、里山に住む人が少なくなり、私たちが暮らす場所の近くまでクマが来るが増えています。お互いが安心して暮らすためには、人が暮らす場所とクマがすむ場所を上手に分けていくこと（棲み分け）が大切です。クマがすんでいることは、「豊かな自然」が残っていて、いろいろな生きものが支え合って生きているしるしです。



表紙の絵に、できること・やってはいけないことをいくつか見つけられるかな。

きっと気づくことがあるはずだよ。



考えてみよう

いくつ挑戦
できたかな？

- クマは普段、山のなかを広く動き回っているよ。葉や野いちご、どんぐりなど季節でかわる山の実りを探しながら暮らしているよ。
- おいしそうなニオイに引き寄せられて、出てきてしまうことがあるよ。山に食べ物が少ない夏やどんぐりの実りが少ない秋は、食べ物を探しに出てきてしまうことが多いんだ。川沿いや藪をつたって歩いているうちに、町の近くまで来てしまうこともあるよ。
- クマは嗅覚が鋭いため、生ゴミなどニオイがあるものを家の周りに置いておくと、おいしい食べ物があるのかな？と探しに来るよ。家の周りをクマがうろろろするのは、危ないよね。
- クマは出会えば必ず襲ってくる動物ではないよ。人と出会ったことで、自分や子どもがやられてしまうという危機感を持つと襲ってくるんだ。クマを驚かせると事故につながることもあるよ。落ち着くことが大事だよ。
- 子グマのそばには母グマがいるから、絶対に近寄らないでね。クマの気配に気付けるように、外を歩くときはイヤホンをしないようにしよう。自分の住んでいる地域でクマの目撃があるのか、調べてみよう。長野県ホームページにクマの目撃情報が載ってるよ。

発行日：2026年3月 発行：長野県

