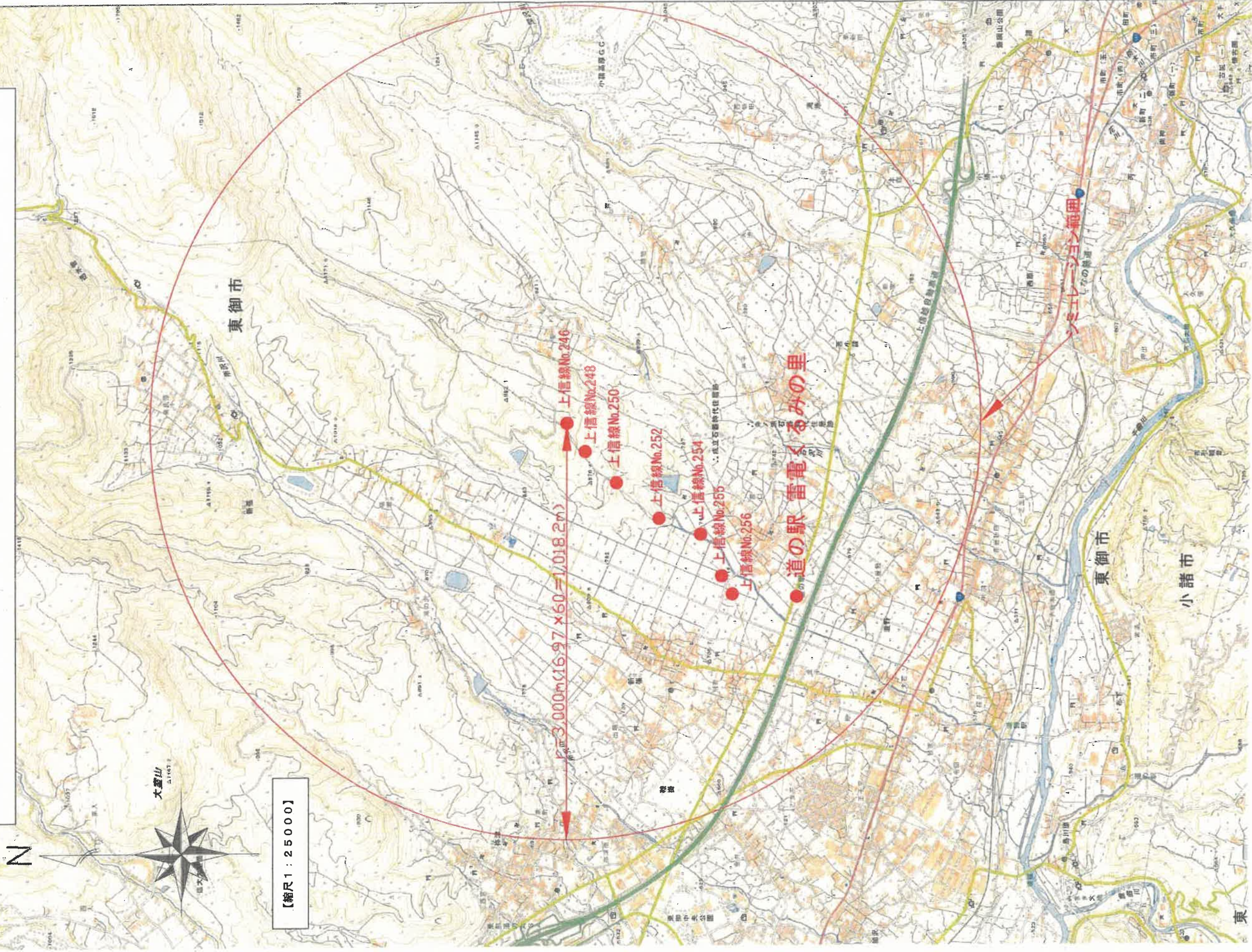
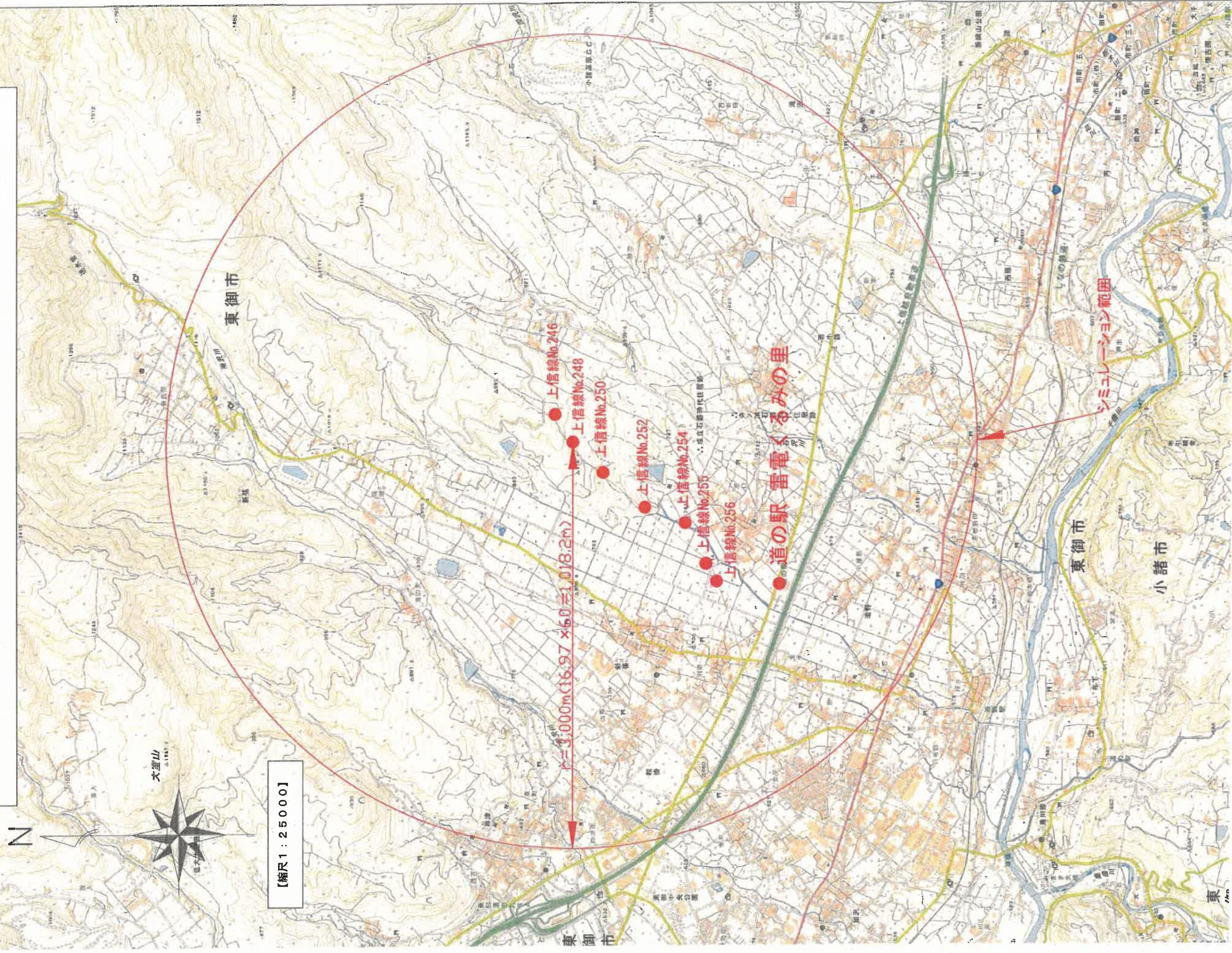


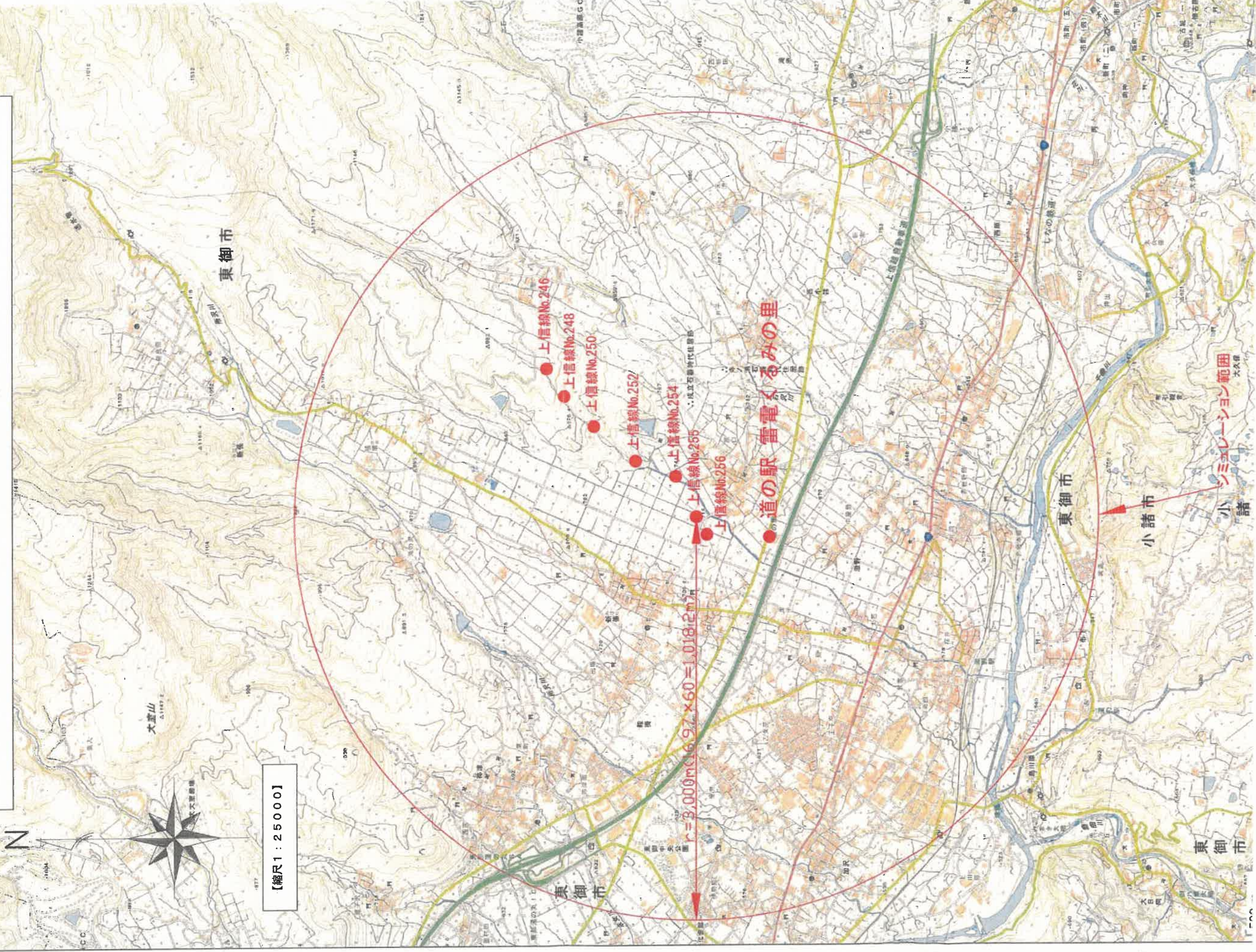
上信線No.246 シミュレーション範囲・眺望点位置図



上信線No.248 シミュレーション範囲・眺望点位置図

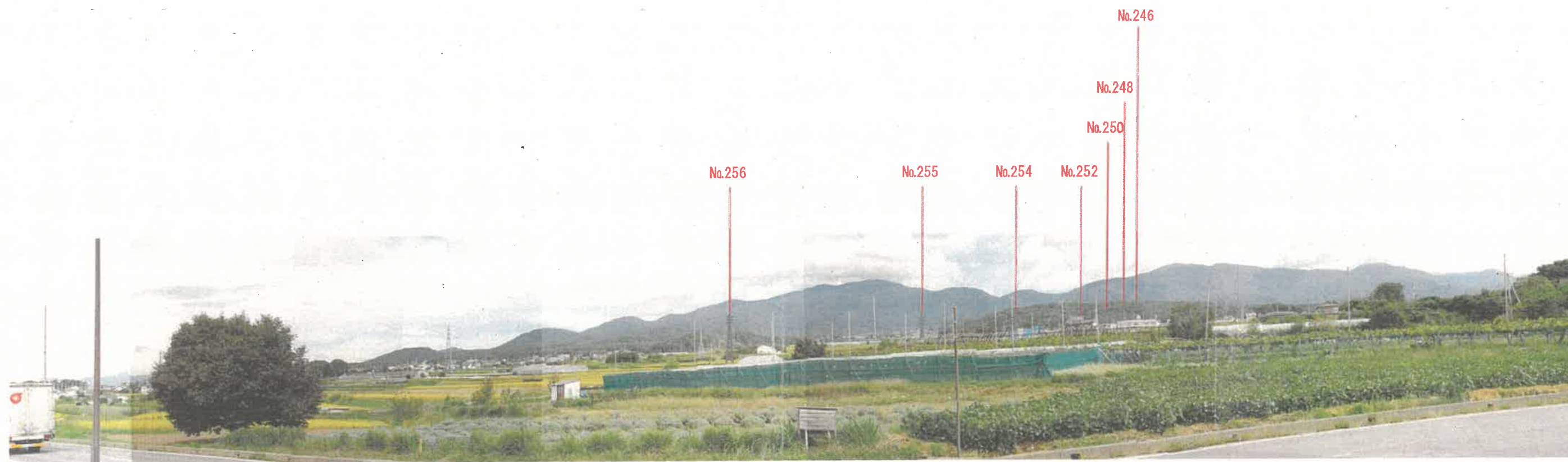


上信線No.255 シミュレーション範囲・眺望点位置図



【縮尺1:25000】

完成予想図 道の駅 雷電くるみの里



(参考様式第1号)

眺望点関係者説明状況報告書


説明者	氏名	東京電力パワーグリッド株式会社 埼玉・群馬建設センター群馬送電グループ (担当者: █████)		
	住所	群馬県前橋市本町1-8-16		
眺望点	眺望区域	道の駅 雷電くるみの里		
	眺望点位置	道の駅 雷電くるみの里		
説明を行った関係者等	東御市役所都市整備部建設課住宅係			
実施日時	2023年2月20日 (月) 17時	説明方法	メールにより説明	
出された意見及び対応 (欄が不足する場合は別紙により対応してください)				
番号	意見	配慮・見解		
1	地元区等へ十分に説明されていることを確認した。また、既存設備の更新のためであり、東御市景観形成指導基準上支障ない。			
2				
3				

※注1 説明に使用した書類を添付してください。

※注2 説明を複数回行った場合は、それぞれ本報告書を作成してください。

(参考様式第2号)

行為地周辺地区等説明状況報告書

説明者	氏名	東電用地株式会社 小諸支社 (担当者: )
	住所	小諸市南町一丁目3番14号
説明対象とした範囲 (自治会、地区名等) 及び戸数	①聖区、原口区、別府区、新張区 ②桜井区 (区長会長)、中屋敷区 (隣接区)	
上記説明対象とした理由	①行為地に関する自治会であるため ②市より説明のアドバイスを受けたため	
住民説明等の方法	区長宅個別訪問 行為地の中心である原口区は、個別に役員説明会を開催	
実施日時	2019年 3月19日 (火) 10時 ~ 2019年 3月27日 (水) 13時 2019年11月23日 (土) 15時 (原口区役員会)	
参加者又は実施者数 (人もしくは戸数)	各区長 (1名) 原口区役員 (区長以下11名)	
出された意見及び対応 (欄が不足する場合は別紙により対応してください)		
番号	意見	配慮・見解
1	既存設備であるため特に問題ないと思うが、反対運動が起こらぬよう関係者へ良く説明すること。	関係者 (区、所有者、耕作者等) へ理解が得られるよう鋭意説明を行う。
2	田園地帯では大型車両の通行により路面の損傷や土手崩れの危険性があるため注意すること。	工事により発生したものは、全て復旧する。
3	台風災害で鉄塔倒壊事故があったが、今回の工事では心配ないのか。	技術基準や過去の気象データに基づき、より安全な設備を設計する。
4	過去に他電力で計画した送電線新設工事で、景観悪化や電磁波による悪影響の問題で中止になった。既存設備のため景観面はやむを得ないが、電磁波の影響は問題ないか。	工事目的は高経年設備の更新であり、電圧 (66KV) の変更はない。既設設備より高い鉄塔を計画しているため、送電線も現在より高い位置を通過する。送電線との距離が離れば離れるほど数値 (影響) は少なくなる。

※注1 説明に使用した書類を添付してください。

※注2 説明を複数回行った場合は、それぞれ本報告書を作成してください。