

5-2-3. 河川及び湖沼の利用並びに地下水の利用の状況

(1) 河川、湖沼及び地下水の利用の状況

調査区域における河川、湖沼及び地下水の利用の状況を表 5-2-7 及び表 5-2-8 に示します。

表 5-2-7 河川、湖沼及び地下水の利用状況（山梨県）[単位：m³/年]

種類	事業主体名称	水源別取水量								
		ダム水	表流水	伏流水	浅井戸	深井戸	浄水受水	湧水	計	
用水供給	峡北地域広域水道企業団	8,139,462	0	0	0	0	0	0	0	8,139,462
簡易水道	北杜市	0	69,075	512,220	1,388	2,900,326	4,946,596	2,818,926	0	11,248,531
専用水道	(財)キープ協会	0	0	0	0	121,052	0	43,198	0	164,250
	サントリープロダクツ(株)	0	0	0	0	28,652	0	0	0	28,652
	(株)スパティオ小淵沢	0	0	0	0	36,680	0	0	0	36,680

出典：「平成 28 年度版 山梨県の水道」（平成 30 年 10 月、山梨県福祉保健部衛生薬務課）

表 5-2-8 河川、湖沼及び地下水の利用状況（長野県）[単位：m³/年]

種類	事業主体名称	年間取水量									
		ダム	湖沼	河川	伏流水	浅井戸	深井戸	湧水	原水受水	浄水受水	計
用水供給	浅麓水道企業団	-	-	-	-	-	1,732	5,096	-	-	6,828
上水道	小海町	-	-	-	-	-	-	1,997	-	-	1,997
	佐久水道企業団	-	-	-	-	1,812	3,964	6,464	-	2,743	14,983
	(株)八ヶ岳高原ロッジ	-	-	-	-	79	470	-	-	-	549
簡易水道	三区	-	-	-	-	-	-	16,310	-	-	16,310
	川平	-	-	-	-	-	-	15,084	-	-	15,084
	親沢	-	-	-	-	-	-	39,874	-	-	39,874
	宿岩	-	-	-	-	-	95,661	-	-	-	95,661
	八千穂高原	-	-	-	-	-	-	42,830	-	-	42,830
	畑八	-	-	-	-	-	25,550	42,537	-	-	68,087
	八郡	-	-	-	-	-	20,075	18,250	-	-	38,325
	館向原	-	-	-	-	-	20,440	43,435	-	-	63,875
	本郷針の木沢	-	-	-	-	-	108,259	-	-	-	108,259
	影新田	-	-	-	-	-	15,401	-	-	-	15,401
	東地区	-	-	337,260	-	-	-	246,740	-	-	584,000
	シャトレゼリポート八ヶ岳	-	-	-	-	-	32,150	-	-	-	32,150
	川上村	-	-	255,000	-	-	37,100	455,500	-	-	747,600
	海尻	-	-	1,000	-	-	-	49,730	-	-	50,730
	海ノ口外五地区	-	-	-	-	-	100,000	92,000	-	-	192,000
平沢	-	-	-	-	-	41,900	16,000	-	-	57,900	
板野	-	-	-	-	-	514,639	7,583	-	-	522,222	
南相木村	-	-	-	-	-	-	200,412	-	-	200,412	
北相木村	-	-	32,850	146,000	-	-	-	-	-	178,850	

注 1) 簡易水道の湧水量は「平成 28 年度 長野県の水道」における「その他（湧水等）」の数値を使用しています。

出典：「平成 28 年度 長野県の水道」（平成 29 年 3 月 31 日現在、長野県環境部水大気環境課ホームページ）

(2) 利水の状況

調査区域を含む市における水道利用の状況を表 5-2-9 及び表 5-2-10 に示します。

山梨県北杜市は、山梨県全体よりやや低い普及率となっています。

長野県では、佐久穂町、川上村、南牧村及び北相木村が長野県全体より高い普及率となっています。

表 5-2-9 水道の状況（山梨県）

市町村名	行政区域内人口(人)	給水人口(人)	普及率 (%)
北杜市	47,466	46,109	97.1
山梨県全体	840,597	824,769	98.2

出典：「平成 28 年度版 山梨県の水道」（平成 30 年 10 月、山梨県福祉保健部衛生薬務課）

表 5-2-10 水道の状況（長野県）

市町村名	行政区域内人口(人)	給水人口(人)	普及率 (%)	
南佐久郡	佐久穂町	10,805	10,704	99.1
	小海町	4,557	4,456	97.8
	川上村	3,967	3,937	99.2
	南牧村	3,101	3,083	99.4
	南相木村	977	955	97.7
	北相木村	765	765	100.0
長野県全体	2,076,122	2,053,157	98.9	

出典：「平成 28 年度 長野県の水道」

(平成 29 年 3 月 31 日現在、長野県環境部水大気環境課ホームページ)

(3) 漁業権の状況

調査区域における漁業権の設定状況を表 5-2-11、表 5-2-12 及び図 5-2-5 に示します。

調査区域にある河川を管轄する漁業協同組合は、山梨県は峡北漁業協同組合、長野県は松原湖漁業協同組合、南佐久南部漁業協同組合及び佐久漁業協同組合です。

表 5-2-11 内水面漁業権の設定状況（山梨県）

公示番号	魚種	漁具・漁法	区域	期間
内共第1号	あゆ	友釣	釜無川、塩川の本流および支流	解禁日の(午前4時)から11月30日まで
		さくり、ころがし		10月1日から11月30日まで
	あまご	さお釣	同上 (但、塩川ダム貯水池*を除く)	解禁日から9月30日まで
	いわな			
	にじます			
	うなぎ	さお釣、置針	釜無川、塩川の本流および支流	周年
	こい	さお釣		
	おいかわ			
	うぐい			
	にじます	さお釣	川俣川溪流釣場	4月1日から10月15日まで
あまご いわな	4月1日から9月30日まで			

注1) ※印の塩川ダム貯水池とは、貯水池末端より、釜瀬川において380m、本谷川において400m、出田川において110m下流としました。

出典：「峡北漁業協同組合内共第1号第五種共同漁業権遊漁規則」（山梨県農政部花き農水産課ホームページ）

表 5-2-12(1) 内水面漁業権の設定状況（長野県）

免許の内容となるべき事項等	
漁業権の番号	内共第1号
漁業の種類	第5種共同漁業
漁業の名称	あゆ漁業、こい漁業、ふな漁業、うぐい漁業、おいかわ漁業、かじか漁業、うなぎ漁業、わかさぎ漁業、にじます漁業、やまめ漁業、いわな漁業、しなのゆきます漁業
漁業の期間	1月1日から12月31日まで
漁場の位置及び区域	漁場の位置：長野市から上流の千曲川本流及び支流 漁場の区域：次の基点第1号と基点第2号を結ぶ線から上流の千曲川本流及び支流。ただし、松原湖及び長湖並びにこれらを結ぶ河川、南佐久郡佐久穂町大字大日向地籍の古谷ダム上流端から上流250メートル及び下流150メートルの間の抜井川本流並びに上田市鹿教湯温泉地籍の内村ダム上流端から上流100メートル及び下流300メートルの間の内村川本流は除く。 基点第1号 長野市真島町真島地籍の千曲川左岸の太田堰東方排水樋管西口南端 基点第2号 長野市松代町大室地籍の千曲川右岸の長野電鉄旧屋代線離山隧道南端
存続期間	平成26年1月1日から平成35年12月31日まで

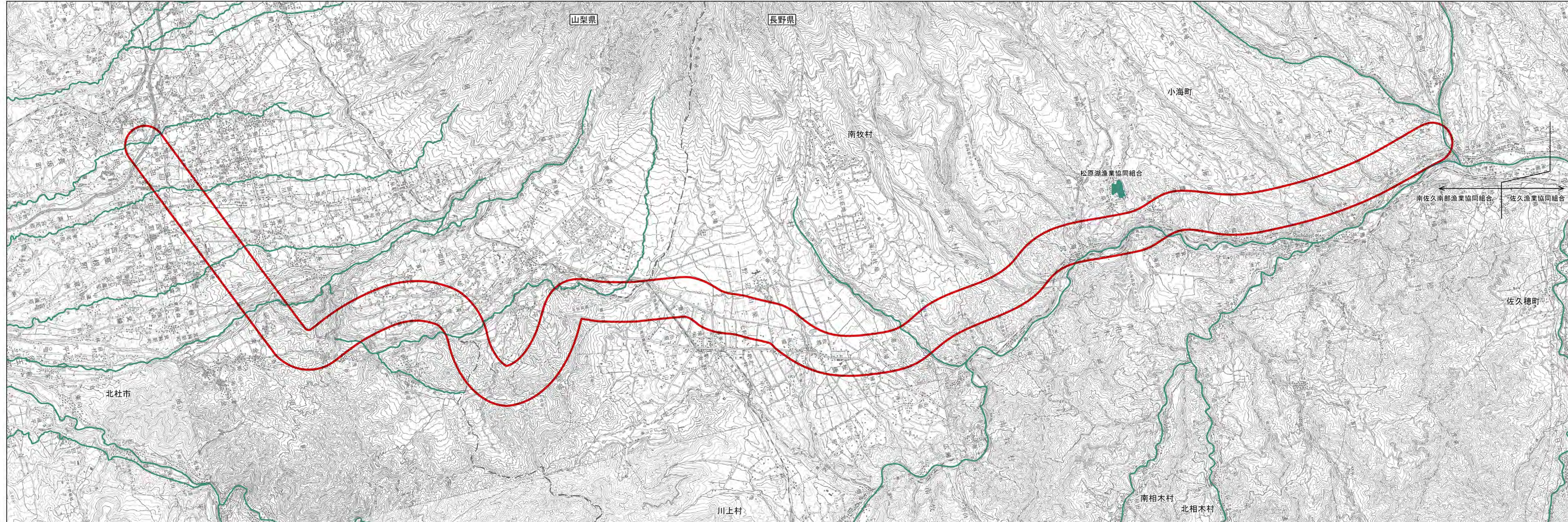
出典：「漁業権の免許の内容等」（平成25年12月12日、長野県農政部園芸畜産課ホームページ）

表 5-2-12(2) 内水面漁業権の設定状況（長野県）

免許の内容となるべき事項等	
漁業権の番号	内共第11号
漁業の種類	第5種共同漁業
漁業の名称	こい漁業、ふな漁業、わかさぎ漁業
漁業の期間	1月1日から12月31日まで
漁場の位置及び区域	漁場の位置：南佐久郡小海町の区域内の松原湖及び長湖並びにこれらを結ぶ河川 漁場の区域：松原湖及び長湖並びにこれらを結ぶ河川
存続期間	平成26年1月1日から平成35年12月31日まで

出典：「漁業権の免許の内容等」（平成25年12月12日、長野県農政部園芸畜産課ホームページ）

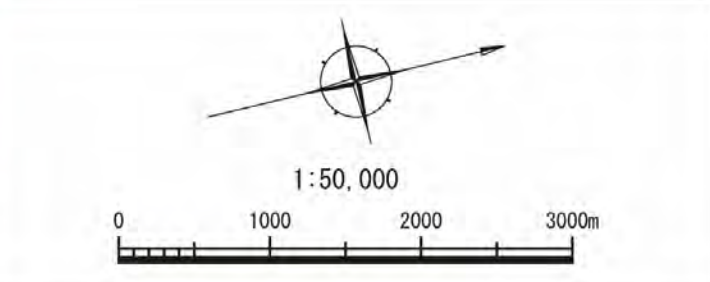
図 5-2-5 漁業権の設定状況



- 凡 例
- 事業実施区域
 - 県境
 - 市町村界
 - 漁業権設定河川

※山梨県内区間については、便宜上、出典資料に記載されている河川を示したが、富士川(釜無川)の本流・支流すべての河川について上流端を定めず漁業権が設定されている。

山梨県出典：「山梨県中北建設事務所峡北支所管内図」(平成 23 年、山梨県)
 長野県出典：「長野県漁業権概要図」(平成 16 年 3 月、長野県)



5-2-4. 交通の状況

調査区域における主要な道路交通網の状況を、図 5-2-6 に示します。

調査区域の幹線道路のうち、高速自動車国道として中央自動車道西宮線が JR 中央線とほぼ並行して、北西～南東方向に走っています。また、一般国道として、一般国道 141 号が JR 小海線とほぼ並行して、南～北方向に走っており山梨県と長野県を結んでいます。これらの高速自動車国道、一般国道を主要地方道及び一般県道がつないでいます。

「平成 27 年度 全国道路・街路交通情勢調査 一般交通量調査」(国土交通省道路局)によると、調査区域の主要道路における交通量は表 5-2-13 及び表 5-2-14 に示すとおりです。

表 5-2-13 主要道路における交通量の状況 (山梨県) [単位：台]

路線名	路線番号	区間番号	観測地点名	平日	
				12 時間交通量	24 時間交通量
中央自動車道西宮線	1100	210	須玉インター線須玉 IC～長坂高根線長坂 IC	18,897	27,409
		220	長坂高根線長坂 IC～北杜富士見線小淵沢 IC	16,978	25,084
一般国道 141 号	141	16040	北杜市高根町箕輪 2595 (BP)	7,836	10,108
		16050	北杜市高根町清里 3550-2	4,977	6,321
		16060	北杜市高根町清里 3545-1	5,628	7,056
北杜富士見線	11	40570	北杜市高根町清里 3545-1	972	1,108
		40580	—	1,490	1,773
茅野北杜葎崎線	17	40800	北杜市長坂町長坂上条 779-1	4,201	5,251
葎崎増富線	23	41080	—	1,634	1,961
北杜八ヶ岳公園線	28	41240	北杜市高根町上黒沢 1185-1	2,899	3,566
		41250	北杜市大泉町西井出 8240-1814	5,095	6,369
		41260	北杜市高根町東井出 4986-1427	4,472	5,590
長坂高根線	32	41400	北杜市高根町村山北割 3261	5,236	6,650
		41410	—	—	—
増富若神子線	601	61270	北杜市須玉町東向 2916	1,626	1,951
清里須玉線	605	61320	北杜市須玉町下津金 2602-1	305	336
長沢小淵沢線	608	61360	—	4,037	5,087
		61370	—	3,484	4,355
小荒間長坂停車場線	609	61380	北杜市長坂町白井沢 2692	2,721	3,374
美し森清里線	615	61470	—	1,139	1,367
箕輪須玉線	619	61560	—	271	301
		61570	—	1,913	2,315
天女山公園線	620	61580	—	102	110

注 1) 区間番号は図 5-2-6 中の番号に対応しています。

出典：「平成 27 年度 全国道路・街路交通情勢調査 一般交通量調査 集計表」

(国土交通省ホームページ)

表 5-2-14 主要道路における交通量の状況（長野県）[単位：台]

路線名	路線 番号	区間 番号	観測地点名	平日	
				12 時間 交通量	24 時間 交通量
一般国道 141 号	141	14010	南佐久郡南牧村板橋小坂橋 880-5 (ローソン駐車場内)	5, 117	6, 499
		14020	南佐久郡南牧村海の口 1051 (南牧村役場)	6, 078	7, 841
		14030	南佐久郡佐久穂町畑 1133-6 (NO. 28 清水町交差点)	11, 674	14, 180
		14040	南佐久郡佐久穂町畑 1133-6 (NO. 28 清水町交差点)	12, 480	15, 216
一般国道 299 号	299	28020	南佐久郡佐久穂町畑 1133-6 (NO. 28 清水町交差点)	2, 810	3, 203
		28040	南佐久郡佐久穂町大日向 4000 地先	919	1, 103
川上佐久線	2	40080	南佐久郡南相木村見上 3525-1 (南相木村役場)	1, 222	1, 454
		40100	南佐久郡佐久穂町穂積 2349-5	691	788
松原湖高原線	480	65110	南佐久郡小海町豊里 3023-3	1, 904	2, 285

注 1) 区間番号は図 5-2-6 中の番号に対応しています。

出典：「平成 27 年度 全国道路・街路交通情勢調査 一般交通量調査 集計表」

(国土交通省ホームページ)

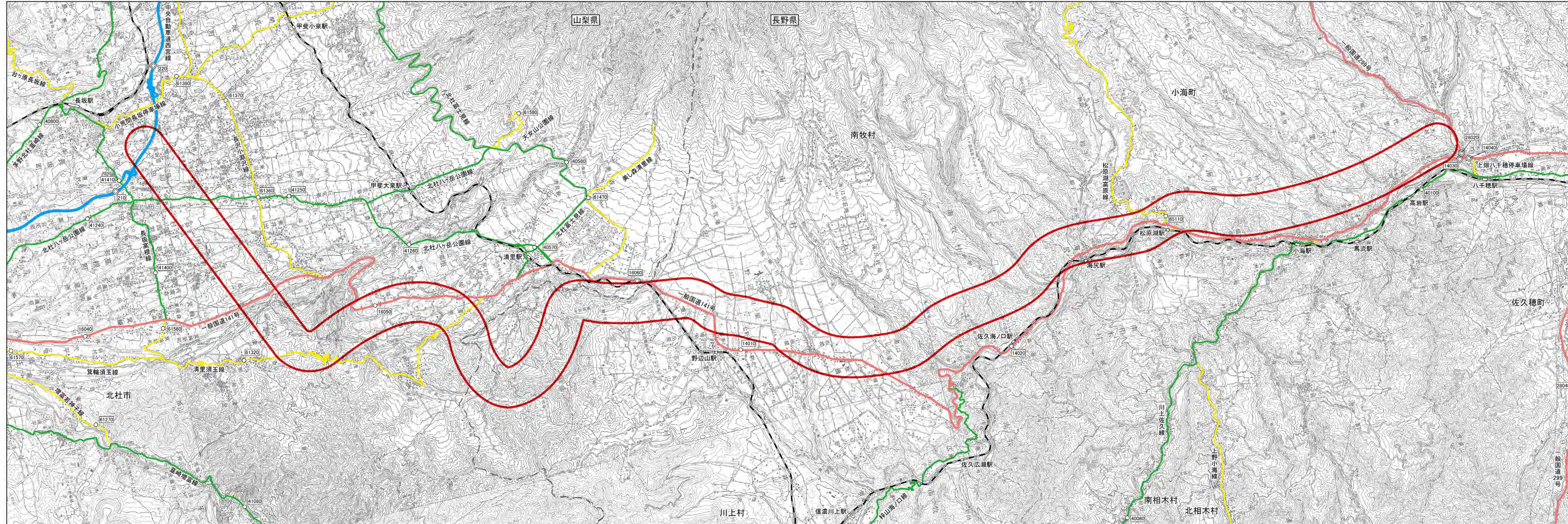


図 5-2-6 主要な道路網の状況

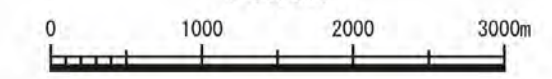
凡 例

- 事業実施区域
- 県境
- 市町村界
- 高速自動車国道
- 一般国道
- 主要地方道
- 一般県道
- ◎ 交通量観測地点 (24 時間)
- 交通量観測地点 (12 時間)

出典：「平成 27 年度 全国道路・街路交通情勢調査（道路交通センサス）
 一般交通量調査 集計表」（国土交通省ホームページ）
 「平成 27 年度道路交通センサスについて」
 （山梨県県土整備部道路整備課ホームページ）
 「平成 27 年度 全国道路・街路交通情勢調査 一般交通量調査
 報告書」（平成 29 年 7 月、長野県建設部）



1:50,000



5-2-5. 学校・病院その他の環境の保全についての配慮が特に必要な施設の配置の状況及び住宅の配置の概況

(1) 学校、病院その他の環境の保全についての配慮が特に必要な施設の配置の状況

1) 学校教育施設

調査区域における学校教育施設の状況を表 5-2-15、表 5-2-16、図 5-2-7 に示します。

表 5-2-15 学校教育施設（山梨県）

分類	No.	名称	所在地
小学校	Y1	高根東小学校	北杜市高根町村山北割 1035
	Y2	高根西小学校	北杜市高根町村山西割 1696
	Y3	高根北小学校	北杜市高根町長沢 2141
	Y4	高根清里小学校	北杜市高根町清里 3545
	Y5	長坂小学校	北杜市長坂町長坂上条 1603-1
	Y6	泉小学校	北杜市大泉町谷戸 2870
中学校	Y7	高根中学校	北杜市高根町村山東割 98
	Y8	長坂中学校	北杜市長坂町上条 1608
	Y9	泉中学校	北杜市大泉町谷戸 2087
	Y10	甲陵中学校	北杜市長坂町長坂上条 2003
高等学校	Y11	甲陵高等学校	北杜市長坂町長坂上条 2003
特別支援学校	—	—	—
大学校	Y12	専門学校山梨県立農業大学校	北杜市長坂町長坂上条 3251
幼稚園	—	—	—
図書館	Y13	北杜市立たかむね図書館	北杜市高根町村山北割 3315
	Y14	北杜市ながさか図書館	北杜市長坂町長坂上条 2575-19
	Y15	北杜市中央図書館 (北杜市金田一春彦記念図書館)	北杜市大泉町谷戸 3000
博物館 類似施設	Y16	清春白樺美術館	北杜市長坂町中丸 2072
	Y17	ポール・ラッシュ記念館	北杜市高根町清里 3545
	Y18	平山郁夫シルクロード美術館	北杜市長坂町小荒間 2000-6
	Y19	キープ協会ネイチャーセンター やまねミュージアム	北杜市高根町清里 3545

注 1) No. は図 5-2-7 中の番号に対応しています。

出典：「平成 30 年度 山梨県内の学校・学級・児童生徒数等」（平成 30 年 10 月 11 日現在、山梨県教育委員会ホームページ）

「県内公共図書館および公民館図書室等一覧表」（山梨県立図書館ホームページ）

「博物館の登録」（平成 28 年 11 月 1 日現在、山梨県ホームページ）

表 5-2-16 学校教育施設（長野県）

分類	No.	名称	所在地
小学校	N1	小海小学校	小海町小海 4591
	N2	南牧北小学校	南牧村海ノ口 804
	N3	南牧南小学校	南牧村板橋 988-2
	N4	南相木小学校	南相木村 2904
	N5	北相木小学校	北相木村久保 2716-2
中学校	N6	小海中学校	小海町小海 4144
	N7	南牧中学校	南牧村海ノ口 1183
高等学校	N8	小海高等学校	小海町千代里 1006-2
大学校	—	—	—
幼稚園	—	—	—
図書館	N9	小海町図書館	小海町豊里 285
	N10	南牧村図書館	南牧村野辺山 412-1
博物館	N11	小海町高原美術館	小海町豊里池の沢 5918-2
	N12	小海町郷土資料館	小海町豊里 285
	N13	奥村土牛記念美術館	佐久穂町穂積 1429-1
	N14	南牧村美術民俗資料館	南牧村野辺山 79-3
	N15	南相木村民俗資料館	南相木村 3488
	N16	北相木村考古博物館	北相木村 2744

注 1) No. は図 5-2-7 中の番号に対応しています。

注 2) 学校は平成 30 年 8 月 1 日現在、図書館は平成 30 年 4 月 1 日現在、博物館は平成 30 年 8 月 1 日現在のデータです。

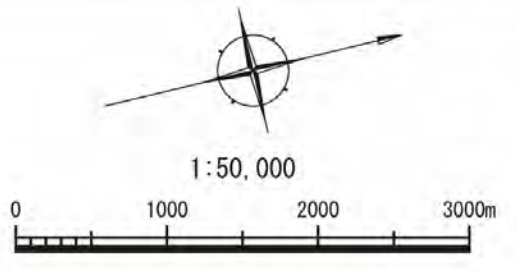
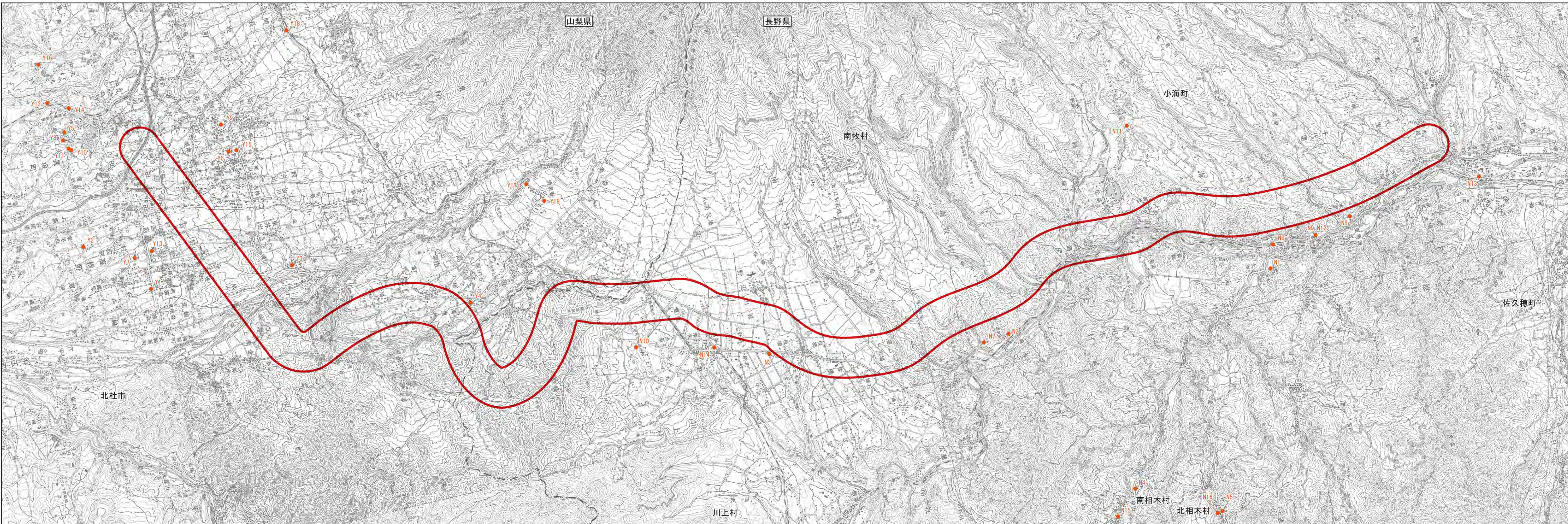
出典：「平成 30 年度 教育要覧」（長野県教育委員会事務局教育政策課ホームページ）

図5-2-7 学校教育施設位置図

凡 例

- 事業実施区域
- 県境
- 市町村界
- 学校教育施設

山梨県出典：「平成30年度 山梨県の学校・学級・児童生徒数等」
（平成30年10月11日現在：山梨県教育委員会ホームページ）
「県内公共図書館および公民館図書室等一覧表」
（山梨県立図書館ホームページ）
「博物館の登録」
（平成28年11月1日現在：山梨県ホームページ）
長野県出典：「平成30年度 教育要覧」
（長野県教育委員会事務局教育政策課ホームページ）



2) 病院・福祉施設等

調査区域の病院及び福祉施設等は表 5-2-17～表 5-2-20、図 5-2-8 に示すとおりであり、山梨県の調査区域には病院及び診療所が 10 箇所、社会福祉施設が 64 箇所存在します。長野県の調査区域には病院及び診療所が 11 箇所、社会福祉施設等が 53 箇所存在します。

表 5-2-17 病院（山梨県）

分類	No.	名称	所在地
病院	Y1	北杜市立甲陽病院	北杜市長坂町大八田 3954
診療所	Y2	いいつかこどもクリニック	北杜市長坂町大八田 3874-1
	Y3	いのうえ整形外科クリニック	北杜市長坂町夏秋 943-6
	Y4	大泉中央診療所	北杜市大泉町谷戸 2969
	Y5	たかね内科小児科クリニック	北杜市高根町村山北割 1966
	Y6	長坂中央クリニック	北杜市長坂町大八田 6626-33
	Y7	なかじまクリニック	北杜市長坂町夏秋 945-1
	Y8	向井医院	北杜市長坂町長坂上条 2530
	Y9	きよさと診療所	北杜市高根町清里 3545-2448
	Y10	森の診療所	北杜市大泉町西井出 8240-369

注 1) No. は図 5-2-8 中の番号に対応しています。

出典：「病院一覧」（平成 31 年 4 月 1 日現在、山梨県福祉保健部医務課ホームページ）

「医療機関一覧」（平成 31 年 4 月 1 日現在、山梨県福祉保健部中北保健福祉事務所ホームページ）

表 5-2-18 病院（長野県）

分類	No.	名称	所在地
病院	N1	長野県厚生農業協同組合連合会佐久総合病院小海分院	小海町豊里 78
診療所	N2	八千穂クリニック	佐久穂町畑 481-4
	N3	佐久広域老人ホーム美ノ輪荘診療所	小海町小海 3449-1
	N4	厚生連佐久総合病院付属小海診療所	小海町小海 4269-9
	N5	木村医院分院	川上村御所平 941-2
	N6	野辺山へき地診療所	南牧村野辺山 79-3
	N7	南牧村出張診療所	南牧村海ノ口 966-3
	N8	特別養護老人ホームのべやま医務室	南牧村野辺山 65-3
	N9	どんぐりの森クリニック	南牧村野辺山 108-3
	N10	南相木村国保直営診療所	南相木村 3499
	N11	北相木村へき地診療所	北相木村 3296-1

注 1) No. は図 5-2-8 中の番号に対応しています。

出典：「長野県病院名簿」（平成 29 年 10 月 1 日現在、長野県健康福祉部医療推進課ホームページ）

「長野県一般診療所名簿」（平成 29 年 10 月 1 日現在、長野県健康福祉部医療推進課ホームページ）

表 5-2-19(1) 社会福祉施設（老人ホーム等）等（山梨県）

分類1	分類2	No.	名称	所在地
老人福祉施設	特別養護老人ホーム	Y1	みのる荘	北杜市高根町箕輪 2270-1
	老人デイサービスセンター	Y2	デイサービス のんびり	北杜市高根町清里 3545-1095
		Y3	デイサービス よりあいどころ・ほくと・さくら苑	北杜市長坂町白井沢 1172-19
		Y4	デイサービス雅樹雅	北杜市高根町清里 3545-51
		Y5	ほくと夢ポケットⅡデイサービス	北杜市高根町村山西割 2044-1
		Y6	ほくと夢ポケットⅢデイサービス	北杜市長坂町大八田 1576-27
		Y7	ほくと夢ポケットデイサービス	北杜市高根町村山西割 2051-1
		Y8	高根通所介護事業所	北杜市高根町箕輪新町 50
		Y9	森のデイサービス さんりん舎	北杜市大泉町西井出 8240-5354
		Y10	大泉通所介護事業所	北杜市大泉町谷戸 1880
		Y11	あい清里	北杜市高根町村山北割 1391-1
		Y12	デイサービスさんりん舎 小淵沢	北杜市小淵沢町松向 1044-1
		老人福祉センター	Y13	北杜市大泉老人福祉センター
	介護老人保健施設	Y14	峡北シルバーケアホーム	北杜市長坂町渋沢 907
	地域福祉センター	Y15	高根福祉センター（地域福祉センター）	北杜市高根町箕輪新町 50
障がい者施設	施設入所支援施設	Y16	第二仁生園	北杜市長坂町小荒間 27-4
	生活介護事業所	Y17	菜の花	北杜市長坂町長坂下条 1368-1
		Y18	第二仁生園	北杜市長坂町小荒間 27-4
		Y19	春の陽	北杜市長坂町長坂下条 1368-1
		Y20	緑の風	北杜市長坂町大井ヶ森 994-1
		Y21	北杜市障害福祉サービス事業所 パル実郷	北杜市高根町箕輪 2270-1
		Y22	ぶーこっこ	北杜市高根町村山北割 86-63
	自立訓練事業所	Y23	第二仁生園	北杜市長坂町小荒間 27-4
		Y24	春の陽	北杜市長坂町長坂下条 1368-1
		Y25	緑の風	北杜市長坂町大井ヶ森 994-1
	就労移行支援事業所	Y26	緑の風	北杜市長坂町大井ヶ森 994-1
		Y27	春の陽	北杜市長坂町長坂下条 1368-1
		Y28	北杜市障害福祉サービス事業所 パル実郷	北杜市高根町箕輪 2270-1
	就労継続支援 B 型事業所	Y29	緑の風（H31.3 まで休止）	北杜市長坂町大井ヶ森 994-1
		Y30	春の陽	北杜市長坂町長坂下条 1368-1
		Y31	友の丘	北杜市須玉町小倉 2709
		Y32	北杜市障害福祉サービス事業所 パル実郷	北杜市高根町箕輪 2270-1
		Y33	かがやき夢農場（H30.3 まで休止）	北杜市高根町村山西割 1396
Y34		ぶーこっこ	北杜市高根町村山北割 86-63	
短期入所事業所	Y35	第二仁生園	北杜市長坂町小荒間 27-4	
児童デイサービス事業所	Y36	キッズクラブひまわり	北杜市長坂町長坂上条 1565-1	

表 5-2-19(2) 社会福祉施設（老人ホーム等）等（山梨県）

分類1	分類2	No.	名称	所在地
障がい者施設	共同生活援助事業所 (グループホーム)	Y37	北杜の郷	北杜市高根町村山北割 1689-2
		Y38	花(花)	北杜市長坂町渋沢 692-2
		Y39	コスモス	北杜市長坂町長坂上条 2313
		Y40	ひまわり	北杜市長坂町長坂上条 2575-244
		Y41	ケアハウスランタン	北杜市長坂町大井ヶ森 978-1
		Y42	すばる	北杜市長坂町大八田 4297-26
		Y43	おりおん(おりおん内サテライト2)	北杜市長坂町長坂上条 2077-5
		Y44	休みの国	北杜市長坂町長坂上条 2081
		Y45	アヴェン	北杜市長坂町長坂上条 3228-6
		Y46	あさひテレサホーム	北杜市高根町村山北割 86-6
	一般相談支援事業所	Y47	指定一般相談支援事業所 らいむ	北杜市長坂町長坂下條 1368-1
	特定相談支援事業所	Y48	指定特定相談支援事業所 北杜市障害者総合支援センター	北杜市長坂町長坂上条 2233
		Y49	らいむ(旧生活支援センター 陽だまり相談支援事業所)	北杜市長坂町長坂下條 1368-1
		Y50	第二仁生園相談支援センター	北杜市長坂町小荒間 27-4
		Y51	相談支援事業所 さんりん舎	北杜市大泉町西井出 8240-5354
		Y52	指定特定相談支援事業所 みさと	北杜市高根町箕輪 2270-1
	障害児相談支援事業所	Y53	指定特定相談支援事業所 北杜市障害者総合支援センター	北杜市長坂町長坂上条 2233
		Y54	らいむ(旧生活支援センター 陽だまり相談支援事業所)	北杜市長坂町長坂下條 1368-1
		Y55	相談支援事業所 さんりん舎	北杜市大泉町西井出 8240-5354
児童福祉施設	保育所	Y56	しらかば保育園	北杜市高根町箕輪 2270-1
		Y57	しらかわ保育園【さくら分園】	北杜市高根町長澤 2127-1
		Y58	わかば保育園	北杜市高根町浅川 266-13
		Y59	みどり保育園	北杜市高根町村山西割 1680
		Y60	長坂保育園	北杜市長坂町長坂上条 2413-1
		Y61	いずみ保育園	北杜市大泉町谷戸 2927-2
		Y62	清里聖ヨハネ保育園	北杜市高根町清里 3545
		Y63	小泉保育園・北部こども園	北杜市長坂町白井沢 4160
	児童館	Y64	いずみふれあい児童館	北杜市大泉町谷戸 3000

注1) No. は図 5-2-8 中の番号に対応しています。

出典：「社会福祉施設一覧」(平成30年9月現在、山梨県福祉保健部福祉保健総務課ホームページ)

「老人福祉施設等の概要と施設一覧」(平成31年2月現在、山梨県福祉保健部健康長寿推進課ホームページ)

「山梨県北杜市のデイサービス」(介護DBホームページ)

「障害福祉施設一覧」(平成31年3月現在、山梨県福祉保健部障害福祉課ホームページ)

「山梨県内の認可保育所一覧」(平成31年4月現在、山梨県子育て支援局子育て政策課ホームページ)

「児童館・児童センター」(平成30年5月現在、山梨県福祉保健部子育て支援課ホームページ)

表 5-2-20(1) 社会福祉施設（老人ホーム等）等（長野県）

分類1	分類2	No.	名称	所在地	
老人福祉施設	特別養護老人ホーム	N1	こうみの里（従来型）	小海町小海 3130-4	
		N2	こうみの里（ユニット型）	小海町小海 3130-4	
		N3	のべやま	南牧村野辺山 65-3	
	老人デイサービスセンター	N4	長野県厚生農業協同組合連合会佐久総合病院 宅老所やちほの家	佐久穂町畑 996-1	
		N5	佐久穂町社会福祉協議会指定通所介護事業所 八千穂デイサービスセンター「こまどり」	佐久穂町畑 660	
		N6	小海町宅老所「なごみ」	小海町小海 4479-1	
		N7	小海町デイサービスセンター「やすらぎ園」	小海町豊里 805	
		N8	宅老所 ねむの木	小海町千代里 2933	
		N9	南牧村デイサービスセンター海ノ口	南牧村海ノ口 982-7	
		N10	南牧村デイサービスセンター野辺山	南牧村野辺山 65-3	
		N11	社会福祉法人南相木村社会福祉協議会	南相木村西原 3781-162	
		N12	北相木村老人福祉複合センターみどり	北相木村 1607-1	
		老人福祉センター	N13	八千穂老人福祉センター	佐久穂町畑 660
			N14	小海町老人福祉センター	小海町豊里 805
			N15	南牧村老人福祉センター	南牧村海ノ口 966-3
	N16		南相木村老人福祉センター	南相木村 3498-1	
	N17		北相木村老人福祉、高齢者センター複合施設 「にしまる荘」	北相木村 3304-1	
	在宅介護支援センター	N18	北相木村在宅介護支援センター	北相木村 2744	
	介護老人保健施設	N19	佐久総合病院老人保健施設こうみ	小海町小海 4487-1	
	訪問看護ステーション	N20	訪問看護ステーションやちほ	佐久穂町畑 660	
		N21	訪問看護ステーションこうみ	小海町小海 4269-9	
	地域包括支援センター	N22	小海町地域包括支援センター	小海町小海 4487-1	
		N23	南牧村地域包括支援センター	南牧村海ノ口 1051	
		N24	南相木村地域包括支援センター	南相木村 3525-1	
		N25	北相木村地域包括支援センター	北相木村 2744	
	有料老人ホーム	N26	ケアホームかたくり小海	小海町土村 4164-1	
		N27	ケアホームかたくり	南牧村海ノ口 1032	
	生活支援ハウス	N28	佐久穂町高齢者生活福祉センター「ふるさと」	佐久穂町畑 660	
		N29	やすらぎの家	小海町豊里 805	
		N30	小海町高齢者生活福祉センター「やすらぎ園」	小海町豊里 805	
		N31	南相木村高齢者支援ハウス「すずらん荘」	南相木村 3781-154	
N32		北相木村生活支援ハウス	北相木村 1607-1		
N33		北相木村高齢者生活福祉センター「みどり」	北相木村 1607-1		
障がい者施設	障害福祉サービス事業所	N34	多機能型事業所「はあーと工房ポッポ」	小海町小海 4269-9	
		N35	ライフサポートハウス太陽	小海町豊里後口ノ久保 3786	
		N36	すみれ会共同作業所	南牧村海ノ口 891-5	
	特定相談支援事業所	N37	多機能型事業所「はあーと工房ポッポ」	小海町小海 4269-9	
		N38	南牧村社協特定相談支援事業所	南牧村海ノ口 966-15	
		N39	すみれ会	南牧村海ノ口 891-5	
	地域活動支援センター	N40	小海町地域活動支援センターひまわり	小海町豊里 107-1	
		N41	南牧村地域活動支援センター	南牧村海ノ口 891-5	

表 5-2-20(2) 社会福祉施設（老人ホーム等）等（長野県）

分類 1	分類 2	No.	名称	所在地
児童福祉施設	保育所	N42	八千穂保育園	佐久穂町畑 660
		N43	小海保育所	小海町小海 4041-4
		N44	野辺山保育園	南牧村板橋 1006-4
		N45	南牧保育園	南牧村海尻 1131-2
		N46	南相木村保育所	南相木村 3478
		N47	北相木村保育所	北相木村 3306-1
	児童館	N48	小海なかよし児童館	小海町小海 4103-1
	児童遊園	N49	南牧村児童遊園	南牧村野辺山二ツ山 316-3
	児童発達支援事業	N50	あゆみ園	小海町豊里 805
	放課後等デイサービス	N51	佐久穂町障害者福祉施設 陽だまりの家	佐久穂町畑 143-2
	障害児相談支援事業所	N52	すみれ会共同作業所	南牧村海ノ口 891-5
		N53	南牧村社協特定相談支援事業所	南牧村海ノ口 966-15

注 1) No. は図 5-2-8 中の番号に対応しています。

注 2) 休止中の施設は含みません。

出典:「平成 30 年度 社会福祉施設名簿」(平成 30 年 4 月 1 日現在、長野県健康福祉部健康福祉政策課ホームページ)

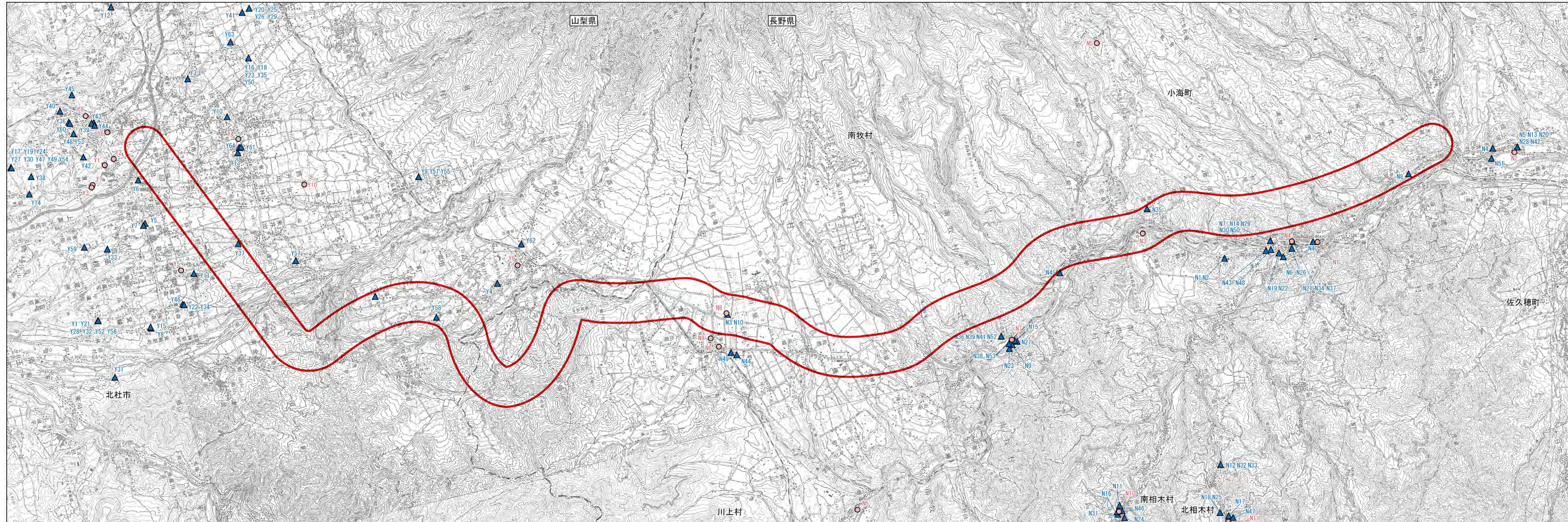


図 5-2-8 病院及び社会福祉施設位置図

凡 例

- 事業実施区域
- 県境
- 市町村界
- 病院
- ▲ 社会福祉施設

山梨県出典：「病院一覧」
 (平成 31 年 4 月 1 日現在：山梨県福祉保健部 医務課ホームページ)
 「医療機関一覧」
 (平成 31 年 4 月 1 日現在：山梨県福祉保健部 中北保健福祉事務所ホームページ)
 「老人福祉施設等の概要と施設一覧」
 (平成 31 年 2 月 14 日現在：山梨県福祉保健部 健康長寿推進課ホームページ)
 「山梨県北杜市のデイサービス」
 (介護 DB ホームページ)
 「障害福祉施設一覧」
 (平成 31 年 3 月 4 日現在：山梨県福祉保健部 障害福祉課ホームページ)
 「山梨県内の保育所一覧」
 (平成 31 年 4 月 18 日現在：山梨県福祉保健部 子育て支援課ホームページ)
 「児童館・児童センター」
 (平成 30 年 5 月 1 日現在：山梨県福祉保健部 子育て支援課ホームページ)

長野県出典：「長野県病院名簿」
 (平成 29 年 10 月 1 日現在：長野県健康福祉部 医療推進課ホームページ)
 「長野県一般診療所名簿」
 (平成 29 年 10 月 1 日現在：長野県健康福祉部 医療推進課ホームページ)
 「平成 30 年度社会福祉施設名簿」
 (平成 30 年 4 月 1 日現在：長野県健康福祉部 健康福祉政策課ホームページ)



1:50,000



(2) 住宅の配置の概況

山梨県の調査区域には図 5-2-3 に示すとおり、調査区域の南西側にあたる標高 900m 前後と比較的標高の低い地域に多くの集落が分布しています。中でも長坂駅周辺及び小淵沢駅に延びる一般県道長坂小淵沢線周辺に比較的大きな集落が点在しています。

長野県の調査区域には図 5-2-3 に示すとおり、調査区域の北部にあたる比較的標高の低い地域に多くの集落が分布しています。中でも JR 小海線の駅周辺に比較的大きな集落が点在しています。

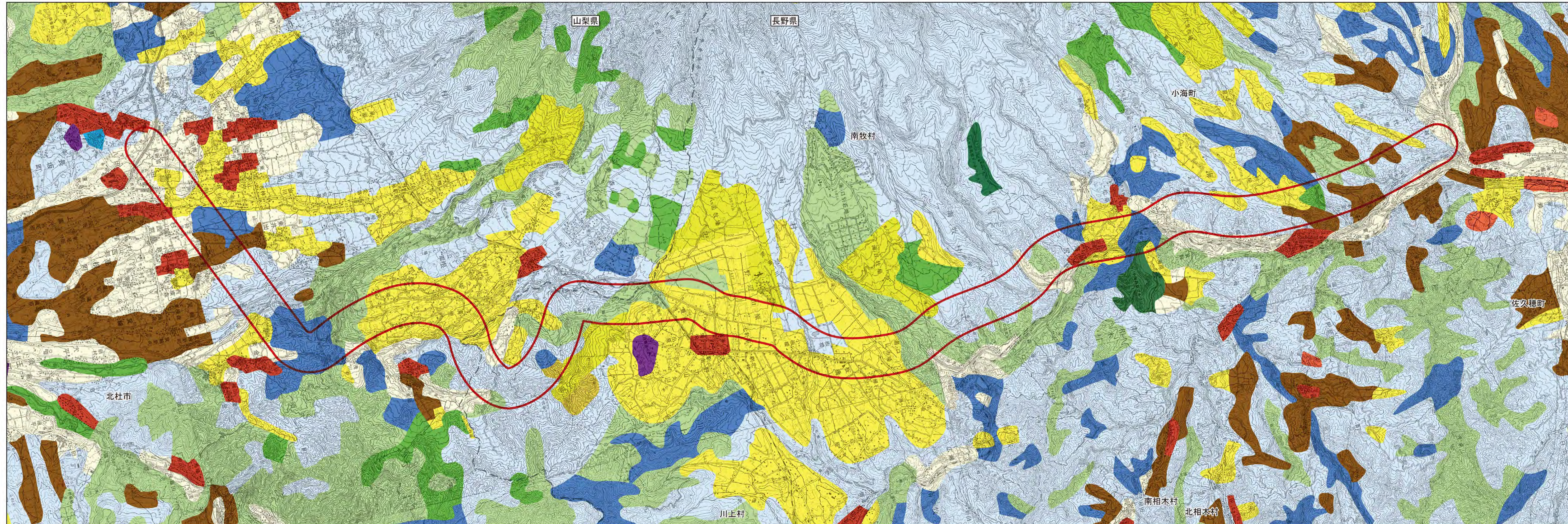


図5-2-3 土地利用の状況

凡 例

○ 事業実施区域

--- 県境

--- 市町村界

都市集落

■ 住宅地

■ 工業地

■ 公共公益用地

■ 公園緑地

農地

■ 田

■ 普通畑

■ 果樹園

■ 桑畑

■ 牧草地

林地等

■ 針葉樹林

■ 広葉樹林

■ 混交林及びその他の林地

■ 野草地

■ 裸地

山梨県出典：「20万分の1土地利用図 甲府・長野」
(昭和60年6月、国土地理院)

長野県出典：「20万分の1土地利用図 甲府・長野」
(昭和60年6月、国土地理院)



1:50,000



(3) 将来の住宅地の面整備計画の状況

山梨県の調査区域には表 5-2-21 に示す主要な事業計画があり、圃場整備事業の面整備事業が計画・実施中です。

長野県の調査区域には主要な面整備計画はありません。

表 5-2-21 主要な事業計画（圃場整備事業）

事業名	所在	面積 (ha)	着工又は 完了年度		整備 状況 区分	備考
			着工	完了		
農地環境整備事業	北杜市明野町浅尾	32	24	32	未	進捗率 83.0%

注 1) 10ha 以上の土地改良法により行う圃場整備事業を記載しました。

注 2) 「整備状況区分」は次によります。

未：未整備（工事中又は計画のあるもの）。この場合については事業進捗率を付記しました。

出典：「平成 30 年度 土地利用動向調査」（平成 31 年 3 月、山梨県総合政策部地域創生・人口対策課）

5-2-6. 下水道の整備の状況

調査区域を含む市における下水道等の整備状況を表 5-2-22、図 5-2-9 に示します。

山梨県北杜市は下水道普及率が 63.6%で、山梨県合計 65.9%とほぼ同程度です。

長野県の町村の下水道普及率は佐久穂町が最も高く 82.1%ですが、全ての町村で、長野県の合計を下回っています。下水道普及率の低い川上村では農業集落排水が 50.1%、南牧村では浄化槽・コミュニティプラントが 67.5%と高くなっています。下水道事業を行っていない南相木村及び北相木村では浄化槽やコミュニティプラントによる汚水処理が実施されています。

表 5-2-22 下水道等の整備状況[単位：%]

市町村名		普及率			
		下水道	農業集落排水	浄化槽・コミュニティプラント	計
山梨県	北杜市	63.6	23.2	10.8	97.6
山梨県合計		65.9	1.9	14.4	82.2
長野県 南佐久郡	佐久穂町	82.1	10.7	3.9	96.6
	小海町	74.4	0.0	24.1	98.5
	川上村	47.7	50.1	1.4	99.2
	南牧村	23.3	7.8	67.5	98.7
	南相木村	-	-	92.5	92.5
	北相木村	-	-	78.3	78.3
長野県合計		83.1	8.8	5.7	97.6

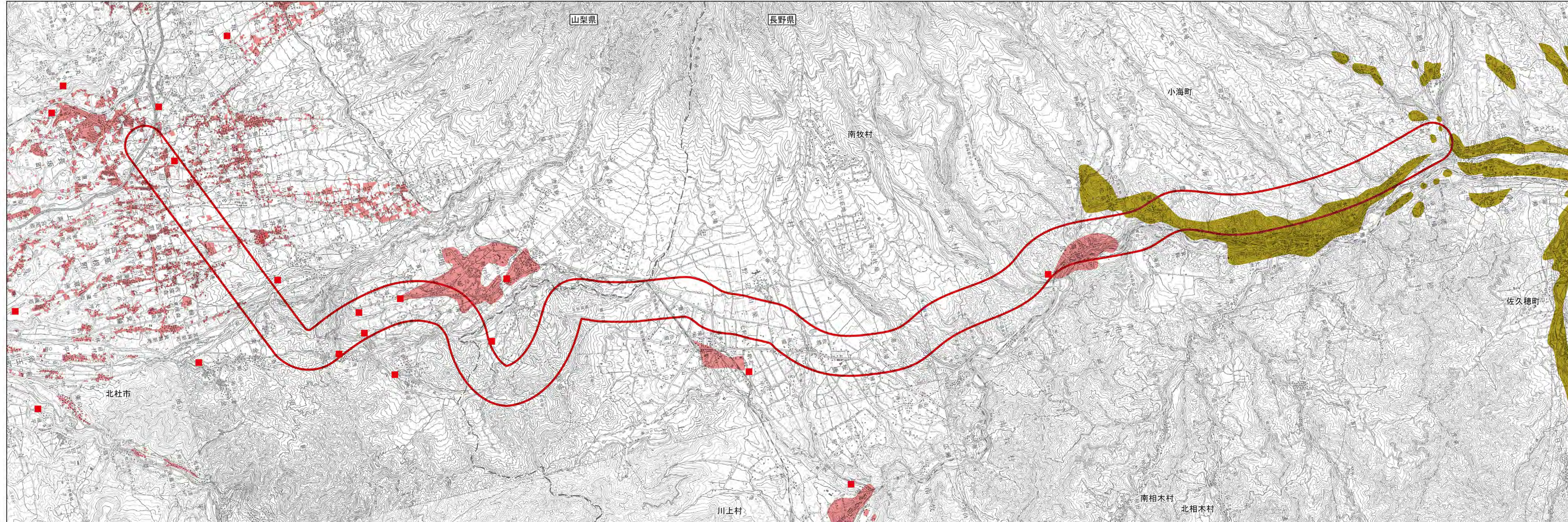
注1) 山梨県、長野県ともに平成 30 年 3 月 31 日現在の値です。

注2) 長野県の南相木村及び北相木村は、下水道事業を行っていません。

山梨県出典：「生活排水処理施設整備の実施状況」（平成 30 年 3 月 31 日現在、山梨県森林環境部大気水質保全課ホームページ）

長野県出典：「NAGANO「生活排水データ集」2017」（平成 29 年度、長野県環境部生活排水課ホームページ）

図 5-2-9 下水道整備の状況



凡 例

- 事業実施区域
- 県境
- 市町村界
- 下水処理施設
- 公共下水道計画区域
- 特定環境保全公共下水道計画区域

山梨県出典：「北杜市下水道計画図」（平成 23 年、山梨県北杜市）
 長野県出典：「長野県生活排水エリアマップ 2010」（平成 22 年 8 月、長野県）

