

1. 人 口

C0101-1 人口総数及び増加数

本町の平成27年の総人口は4,670人で、平成22年の国勢調査の総人口5,245人から575人減少している。各5年毎の人口変化率はそれぞれ-4.0%、-9.5%、-9.1%、-11.0%、で、20年間全体では29.7%の減少となっている。

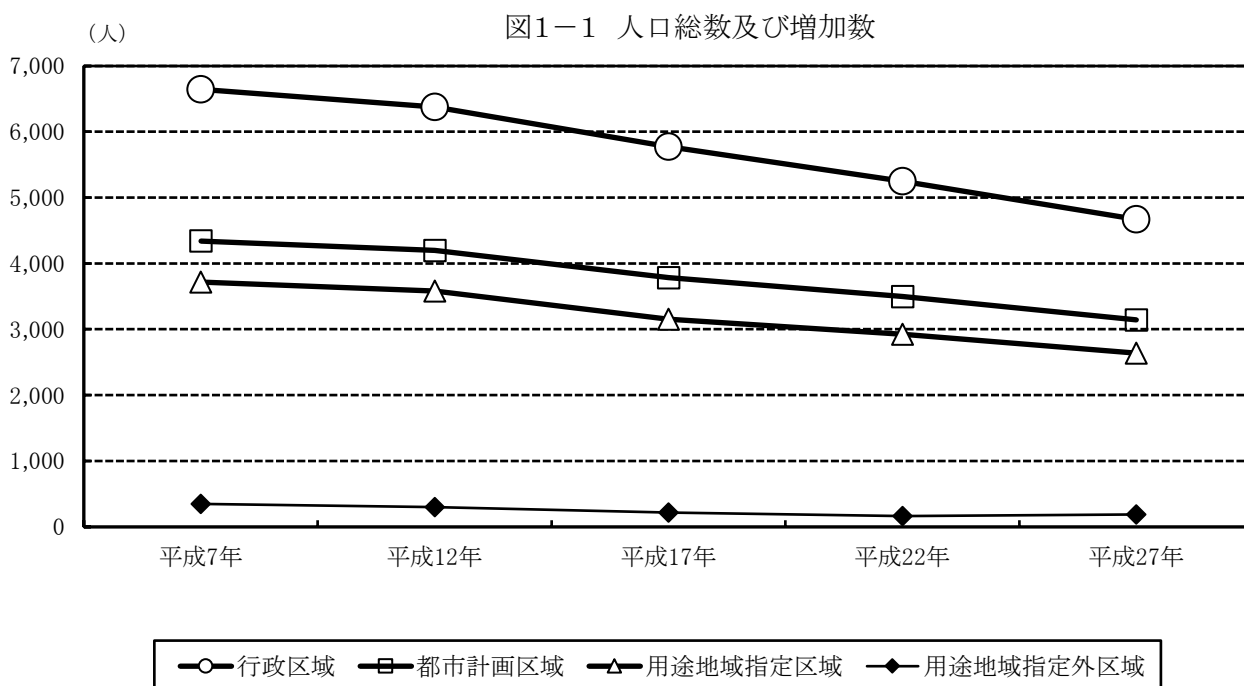
平成27年における区域別の人口構成をみると、都市計画区域内の人口は3,143人(全人口の67.3%)で、用途地域指定区域の人口は2,637人(全人口の56.5%)、用途地域指定外区域の人口は506人(全人口の10.8%)である。平成22年から平成27年の人口の推移を区域別に見ると、行政区域で-11.0%、都市計画区域で-10.2%、用途地域指定区域で-9.9%、用途地域指定外区域で-11.7%の人口増減率となっている。

表1-1 人口総数及び増加数

区 域	平成7年 人口	7年～12年 の増減		平成12年 人口	12年～17年 の増減		平成17年 人口	17年～22年 の増減		平成22年 人口	22年～27年 の増減		平成27年 人口
		人口	率		人口	率		人口	率		人口	率	
行政区域	人 6,641	人 △ 265	% △ 4.0	人 6,376	人 △ 606	% △ 9.5	人 5,770	人 △ 525	% △ 9.1	人 5,245	人 △ 575	% △ 11.0	人 4,670
都市計画区域	4,341	△ 146	△ 3.4	4,195	△ 412	△ 9.8	3,783	△ 284	△ 7.5	3,499	△ 356	△ 10.2	3,143
用途地域 指定区域	3,716	△ 137	△ 3.7	3,579	△ 427	△ 11.9	3,152	△ 226	△ 7.2	2,926	△ 289	△ 9.9	2,637
用途地域 I 上松地区	3,366	△ 89	△ 2.6	3,277	△ 340	△ 10.4	2,937	△ 177	△ 6.0	2,760	△ 312	△ 11.3	2,448
用途地域 II 島地区	350	△ 48	△ 13.7	302	△ 87	△ 28.8	215	△ 49	△ 22.8	166	23	13.9	189
用途地域 指定外区域	625	△ 9	△ 1.4	616	15	2.4	631	△ 58	△ 9.2	573	△ 67	△ 11.7	506

注:人口集中地区境界未設定。

資料:国勢調査(各年10月1日)



C0101-2 年齢・性別人口

平成27年の年齢別人口は、年少人口(0～14歳)は442人(行政人口の9.4%)、生産年齢人口(15～64歳)は2,387人(行政人口の51.1%)、老年人口(65歳以上)は1,838人(行政人口の39.4%)である。

年少人口及び生産年齢人口が減少傾向にあり、年少人口は20年間で546人、生産年齢人口は1,540人減少している。それに対し老年人口は伸びており、20年間で112人増加している。

平成27年の年齢別人口の構成比は年少人口が9.4%、生産年齢人口が51.1%、老年人口が39.4%となっており、老年人口比は県平均(29.8%)や木曾郡部平均(39.5%)と比べて高い割合となっている。

年齢構成指数では、平成7年から平成27年までの20年間で年少人口指数は6.7%の減少、老年人口指数は33.0%の増加となっている。老年化指数については平成7年の174.7%に対し、平成27年には241.1%増加の415.8%と高い値を示している。

表1-2 年齢・性別人口(行政区域)

(単位:人)

階層	平成7年			平成12年			平成17年			平成22年			平成27年		
	総計	男	女	総計	男	女	総計	男	女	総計	男	女	総計	男	女
0～4	286	155	131	246	127	119	167	96	71	165	89	76	129	66	63
5～9	333	189	144	300	160	140	219	112	107	164	91	73	152	80	72
10～14	369	186	183	330	186	144	297	163	134	235	127	108	161	94	67
年少人口	988	530	458	876	473	403	683	371	312	564	307	257	442	240	202
15～19	350	205	145	294	152	142	266	157	109	229	123	106	179	100	79
20～24	258	148	110	234	113	121	210	101	109	152	84	68	136	75	61
25～29	321	172	149	326	174	152	255	128	127	189	112	77	153	85	68
30～34	344	180	164	356	188	168	279	159	120	230	126	104	204	108	96
35～39	350	181	169	324	173	151	292	154	138	255	146	109	213	113	100
40～44	414	210	204	356	190	166	308	164	144	272	142	130	222	134	88
45～49	425	221	204	417	213	204	341	178	163	311	171	140	259	143	116
50～54	430	205	225	412	215	197	400	199	201	344	177	167	304	161	143
55～59	478	225	253	424	199	225	405	208	197	391	194	197	342	178	164
60～64	557	276	281	453	206	247	413	195	218	402	212	190	375	186	189
生産年齢人口	3,927	2,023	1,904	3,596	1,823	1,773	3,169	1,643	1,526	2,775	1,487	1,288	2,387	1,283	1,104
65～69	559	245	314	517	244	273	422	185	237	387	176	211	384	198	186
70～74	446	194	252	528	223	305	469	207	262	404	171	233	358	161	197
75～79	316	109	207	379	151	228	449	175	274	421	176	245	365	149	216
80～84	239	90	149	251	70	181	301	117	184	369	127	242	333	132	201
85～90	111	29	82	158	50	108	170	37	133	198	69	129	263	80	183
90～	55	8	47	71	14	57	107	25	82	127	18	109	135	33	102
老年人口	1,726	675	1,051	1,904	752	1,152	1,918	746	1,172	1,906	737	1,169	1,838	753	1,085
年齢不詳	0	0	0	0	0	0	0	0	0	0	0	0	3	3	0
総計	6,641	3,228	3,413	6,376	3,048	3,328	5,770	2,760	3,010	5,245	2,531	2,714	4,670	2,279	2,391

資料：国勢調査(各年10月1日)

図1-2 年齢・性別人口(行政区)

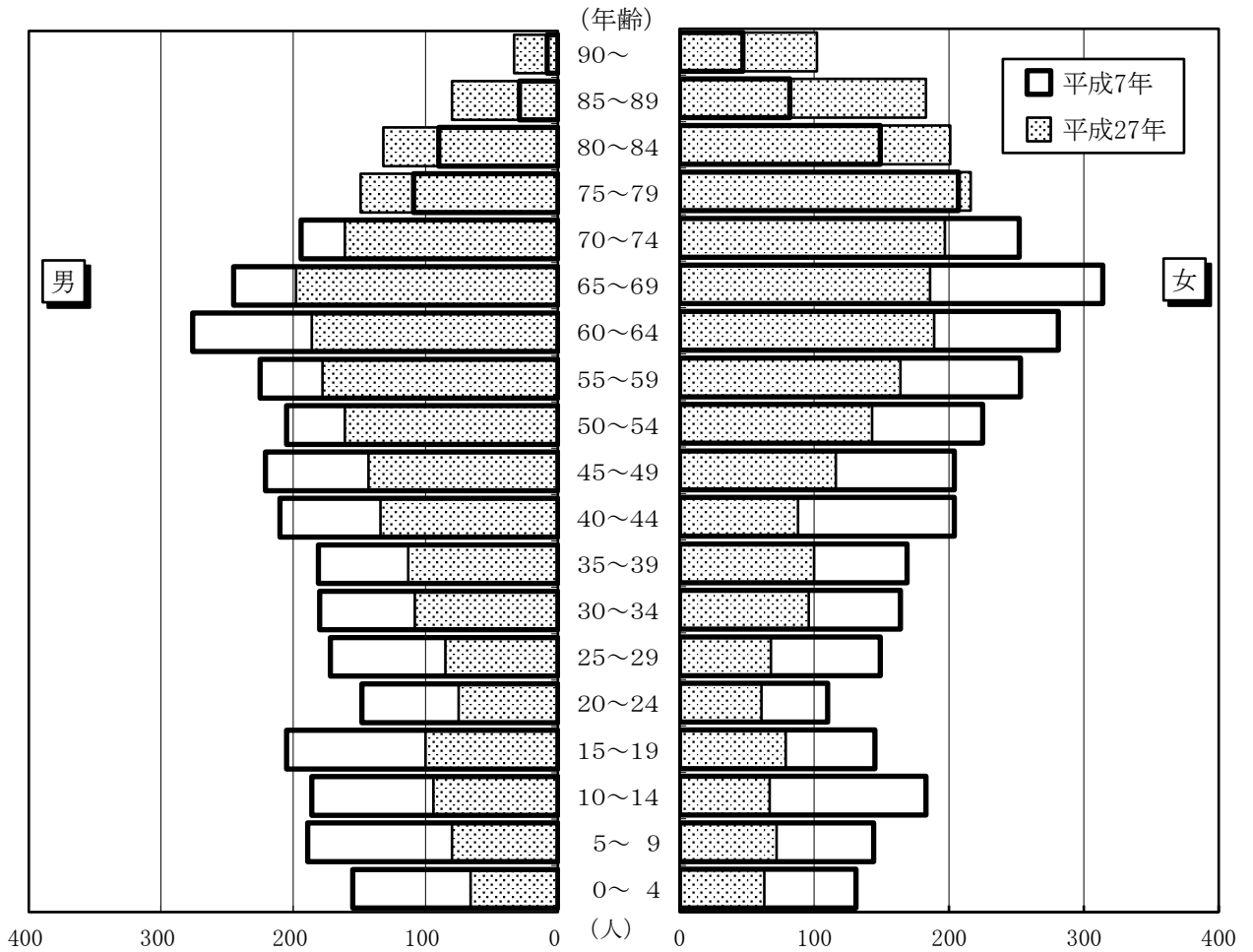


表1-3 年齢構成指数の推移 (単位:%)

	年少人口 指数	老年人口 指数	従属人口 指数	老年化 指数
平成7年	25.2	44.0	69.1	174.7
平成12年	24.4	52.9	77.3	217.4
平成17年	21.6	60.5	82.1	280.8
平成22年	20.3	68.7	89.0	337.9
平成27年	18.5	77.0	95.5	415.8

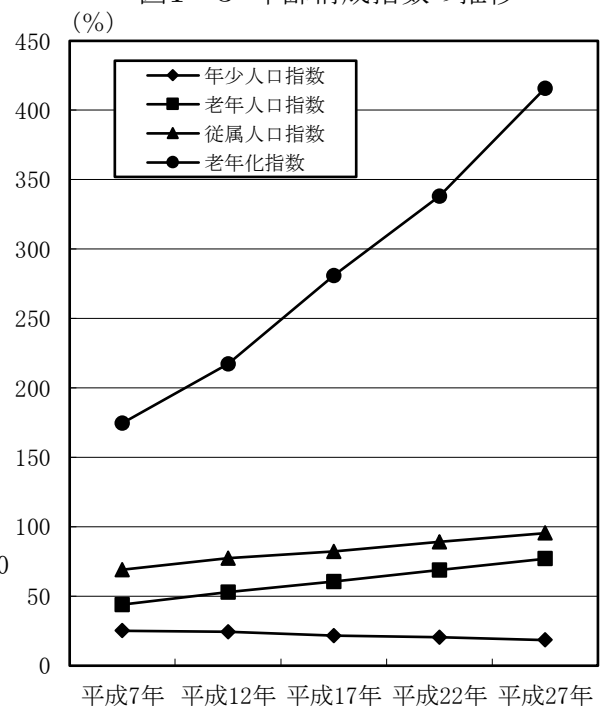
年少人口指数=年少人口/生産年齢人口×100

老年人口指数=老年人口/生産年齢人口×100

従属人口指数=(年少人口+老年人口)/生産年齢人口×100

老年化指数=老年人口/年少人口×100

図1-3 年齢構成指数の推移



C0103 将来人口

平成22年と平成27年の5歳階級別年齢人口を基に行った、日本の市区町村別将来推計人口〔国立社会保障・人口問題研究所(平成30年推計)〕による10年後、20年後の推計結果は、令和7年で3,697人、令和17年で2,848人と推計され、平成27年から令和17年までの増減率は、令和7年で-20.8% (973人減少)、令和17年で-39.0% (1,822人減少)である。

図1-4 年齢別人口の将来推計

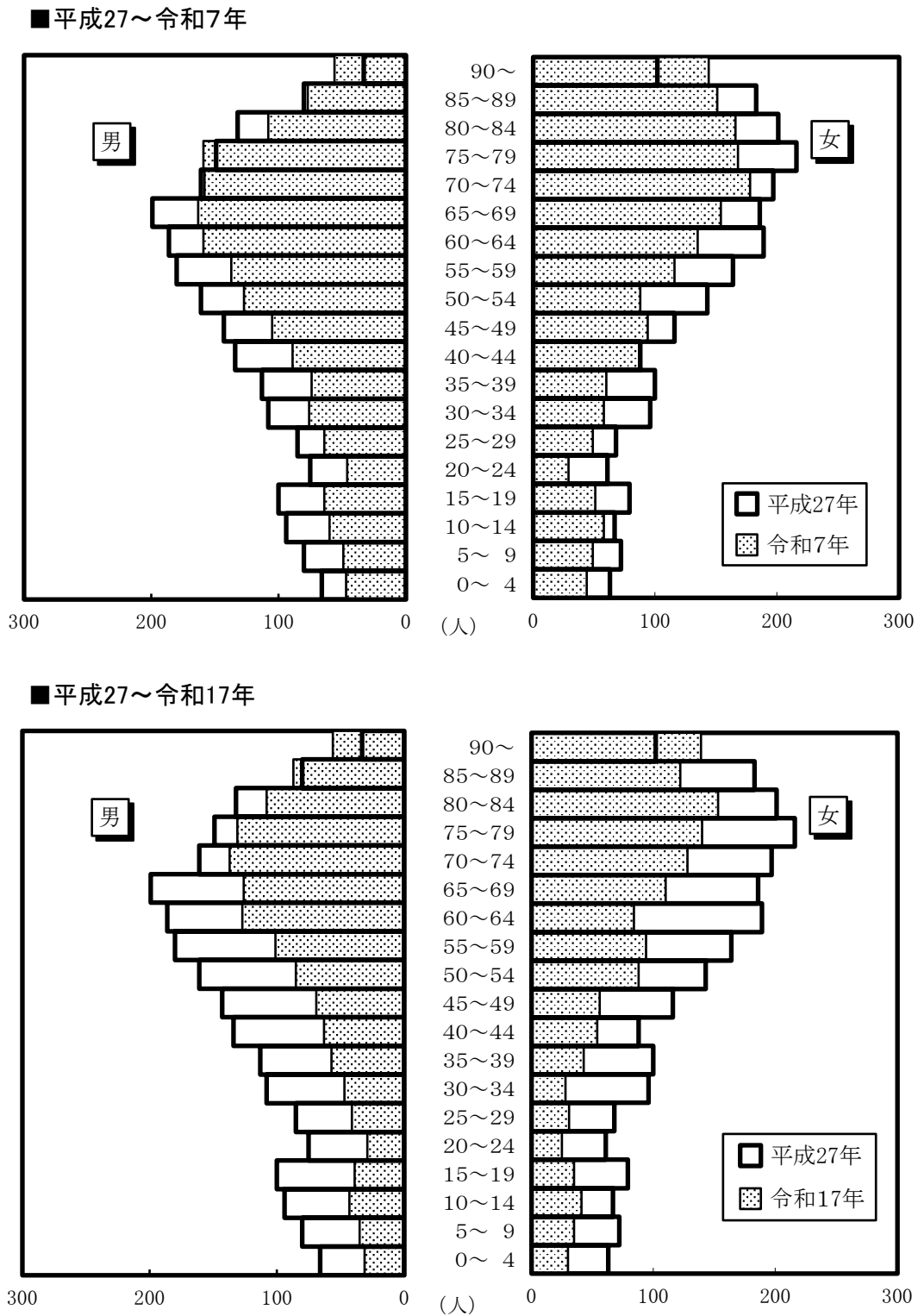


表1-4 年齢・性別将来人口

単位：人

年 階層	実績												推計値																													
	平成27年						令和2年						令和7年						令和12年						令和17年						令和22年						令和27年					
	総 数	男	女	総 数	男	女	総 数	男	女	総 数	男	女	総 数	男	女	総 数	男	女	総 数	男	女	総 数	男	女	総 数	男	女	総 数	男	女	総 数	男	女									
0～4	129	66	63	105	54	51	91	47	44	76	39	37	61	31	30	51	26	25	41	21	20																					
5～9	152	80	72	119	59	60	98	49	49	84	42	42	70	35	35	56	28	28	48	24	24																					
10～14	161	94	67	151	81	70	118	60	58	98	50	48	84	43	41	70	36	34	57	29	28																					
15～19	179	100	79	123	74	49	115	64	51	90	48	42	74	39	35	64	34	30	53	28	25																					
20～24	136	75	61	108	62	46	75	46	29	69	39	30	54	29	25	44	24	20	38	21	17																					
25～29	153	85	68	142	78	64	113	64	49	78	48	30	72	41	31	57	31	26	46	25	21																					
30～34	204	108	96	145	83	62	134	76	58	108	63	45	75	47	28	70	41	29	54	30	24																					
35～39	213	113	100	189	97	92	134	74	60	126	69	57	100	57	43	69	42	27	65	37	28																					
40～44	222	134	88	199	104	95	176	89	87	125	68	57	117	63	54	93	52	41	65	39	26																					
45～49	259	143	116	221	135	86	199	105	94	176	90	86	125	69	56	117	64	53	94	53	41																					
50～54	304	161	143	254	135	119	215	127	88	195	99	96	173	85	88	123	65	58	115	60	55																					
55～59	344	180	164	303	163	140	253	137	116	217	130	87	195	101	94	173	87	86	124	67	57																					
60～64	375	186	189	331	174	157	294	159	135	246	134	112	211	127	84	190	99	91	168	85	83																					
65～69	385	199	186	358	173	185	317	163	154	281	149	132	236	126	110	201	119	82	182	93	89																					
70～74	358	161	197	360	181	179	336	158	178	298	149	149	265	137	128	222	116	106	190	110	80																					
75～79	365	149	216	323	140	183	327	159	168	305	138	167	271	131	140	242	121	121	202	102	100																					
80～84	333	132	201	307	113	194	274	108	166	277	124	153	261	108	153	232	103	129	207	96	111																					
85～89	263	80	183	242	88	154	228	77	151	205	74	131	209	87	122	199	77	122	178	74	104																					
90～	135	33	102	185	47	138	200	56	144	201	56	145	195	56	139	199	63	136	191	60	131																					
不詳	0	0	0																																							
総計	4,670	2,279	2,391	4,165	2,041	2,124	3,697	1,818	1,879	3,255	1,609	1,646	2,848	1,412	1,436	2,472	1,228	1,244	2,118	1,054	1,064																					

資料：日本の市区町村別将来推計人口（国立社会保障・人口問題研究所（平成30年推計））

C0104 人口増減

本町の行政区域内の平成7年から令和元年までの人口増減の推移をみると、出生数は平成7年の50人と比較すると、令和元年は13人であり74.0%減少し、死亡者数は平成7年の78人と比較して、令和元年は118人と増加傾向がうかがえる。

自然増減は、死亡数が大幅には増えていないものの出生数が近年減少傾向にあり、出生数が死亡数を下回っているため、平成7年以降減少が続いている。社会増は、転入者が転出者を上回った年は平成24年のみで、転出者数が転入者数を上回る傾向が続いている。

表1-5 人口増減の内訳

(単位:人)

行政区域	年	平成7年	平成8年	平成9年	平成10年	平成11年	平成12年	平成13年	平成14年	平成15年	平成16年	平成17年	平成18年	平成19年
		出生数	50	55	46	44	43	47	34	24	43	34	26	32
死亡者数	78	95	91	77	60	88	75	91	112	81	93	75	97	
自然増減	-28	-40	-45	-33	-17	-41	-41	-67	-69	-47	-67	-43	-60	
転入者数	282	283	317	335	328	396	327	301	305	294	245	172	194	
転出者数	350	309	358	359	330	397	384	369	346	352	310	262	239	
社会増減	-68	-26	-41	-24	-2	-1	-57	-68	-41	-58	-65	-90	-45	
その他増減	-1	0	5	5	2	-3	0	2	1	1	3	2	2	
人口増減計	-97	-66	-81	-52	-17	-45	-98	-133	-109	-104	-129	-131	-103	
累計	-378	-444	-525	-577	-594	-639	-737	-870	-979	-1,083	-1,212	-1,343	-1,446	
都市計画区域	出生数	33	36	30	29	28	31	22	16	28	22	17	21	24
	死亡者数	51	62	60	50	39	58	49	60	74	53	61	49	64
	自然増減	-18	-26	-30	-21	-11	-27	-27	-44	-46	-31	-44	-28	-40
	転入者数	184	185	207	219	215	261	215	198	201	193	161	113	127
	転出者数	229	202	234	235	216	261	253	243	228	232	203	172	157
	社会増減	-45	-17	-27	-16	-1	0	-38	-45	-27	-39	-42	-59	-30
	人口増減計	-63	-43	-57	-37	-12	-27	-65	-89	-73	-70	-86	-87	-70
	累計	-254	-297	-354	-391	-403	-430	-495	-584	-657	-727	-813	-900	-970
用途地域指定区域	出生数	28	30	25	24	24	26	19	13	24	19	14	17	20
	死亡者数	43	52	50	42	33	49	42	51	63	45	51	41	53
	自然増減	-15	-22	-25	-18	-9	-23	-23	-38	-39	-26	-37	-24	-33
	転入者数	155	156	174	184	180	222	183	169	171	165	134	94	106
	転出者数	193	170	197	197	182	223	215	207	194	197	169	143	130
	社会増減	-38	-14	-23	-13	-2	-1	-32	-38	-23	-32	-35	-49	-24
	人口増減計	-53	-36	-48	-31	-11	-24	-55	-76	-62	-58	-72	-73	-57
	累計	-227	-263	-311	-342	-353	-377	-432	-508	-570	-628	-700	-773	-830
行政区域	年	平成20年	平成21年	平成22年	平成23年	平成24年	平成25年	平成26年	平成27年	平成28年	平成29年	平成30年	令和元年	
	出生数	29	31	31	28	29	32	25	24	35	17	15	13	
	死亡者数	81	101	82	64	94	88	80	106	101	113	77	118	
	自然増減	-52	-70	-51	-36	-65	-56	-55	-82	-66	-96	-62	-105	
	転入者数	165	165	164	148	167	149	167	133	152	160	147	111	
	転出者数	210	190	242	190	165	227	211	189	171	176	181	184	
	社会増減	-45	-25	-78	-42	2	-78	-44	-56	-19	-16	-34	-73	
	その他増減	1	8	6	1	-6	-1	-2	0	5	0	0	-1	
	人口増減計	-96	-87	-123	-77	-69	-135	-101	-138	-80	-112	-96	-179	
	累計	-1,542	-1,629	-1,752	-1,829	-1,898	-2,033	-2,134	-2,272	-2,352	-2,464	-2,560	-2,739	
都市計画区域	出生数	19	20	21	19	19	21	17	16	24	11	10	9	
	死亡者数	53	66	55	43	63	59	53	71	68	76	52	79	
	自然増減	-34	-46	-34	-24	-44	-38	-36	-55	-44	-65	-42	-70	
	転入者数	108	108	109	99	111	99	111	90	102	108	99	75	
	転出者数	138	125	161	127	110	151	141	127	115	118	122	124	
	社会増減	-30	-17	-52	-28	1	-52	-30	-37	-13	-10	-23	-49	
	人口増減計	-64	-63	-86	-52	-43	-90	-66	-92	-57	-75	-65	-119	
	累計	-1,034	-1,097	-1,183	-1,235	-1,278	-1,368	-1,434	-1,526	-1,583	-1,658	-1,723	-1,842	
用途地域指定区域	出生数	16	17	17	16	16	18	14	14	20	10	8	7	
	死亡者数	44	55	46	36	52	49	45	60	57	64	44	67	
	自然増減	-28	-38	-29	-20	-36	-31	-31	-46	-37	-54	-36	-60	
	転入者数	90	90	92	83	93	83	93	75	86	90	83	63	
	転出者数	115	104	135	106	92	127	118	107	97	99	102	104	
	社会増減	-25	-14	-43	-23	1	-44	-25	-32	-11	-9	-19	-41	
	人口増減計	-53	-52	-72	-43	-35	-75	-56	-78	-48	-63	-55	-101	
	累計	-883	-935	-1,007	-1,050	-1,085	-1,160	-1,216	-1,294	-1,342	-1,405	-1,460	-1,561	

注:都市計画区域、用途地域指定区域の数値は、行政区域に占める人口の割合により按分した数値。

:平成7年の累計値は平成2年からの累計。

資料:毎月人口異動調査(各年10月1日)

図1-5 人口増減の累計

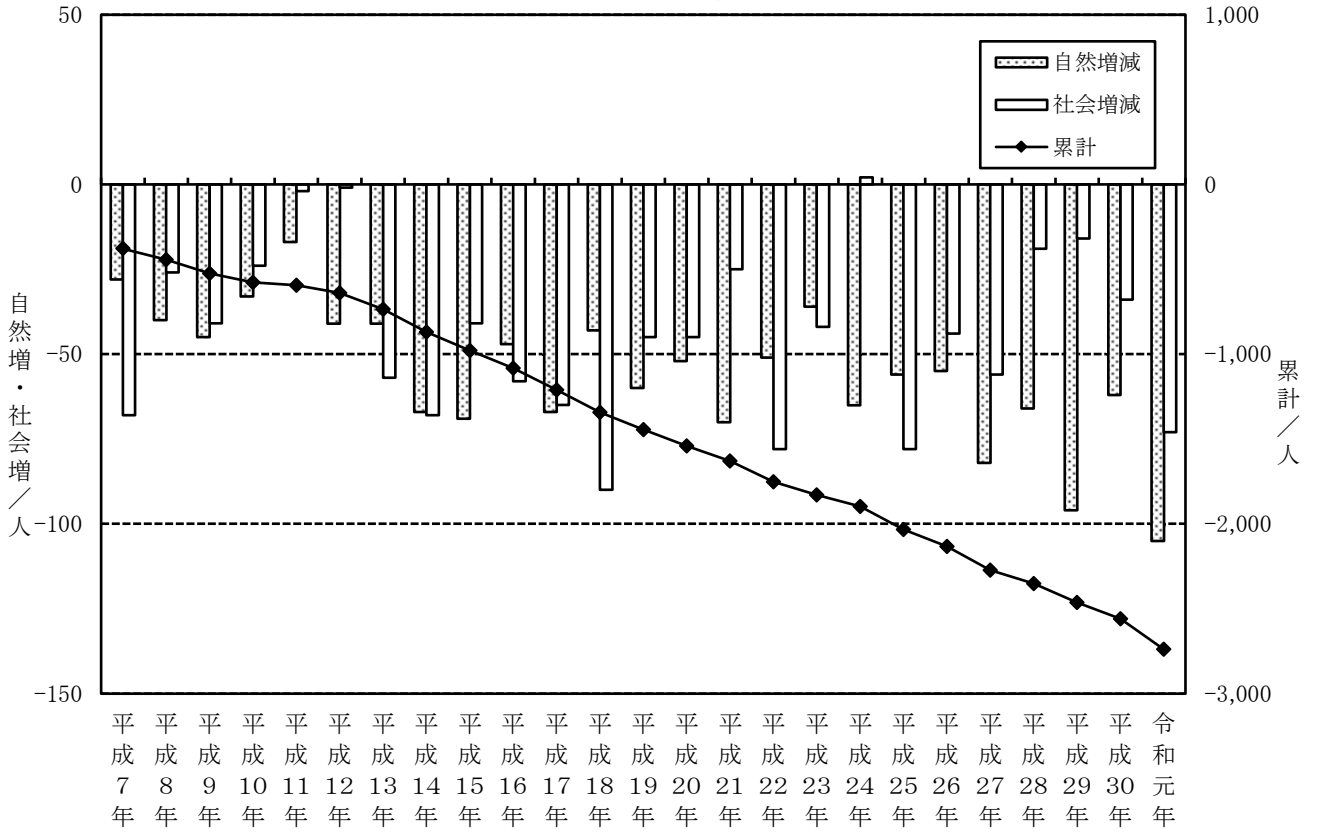
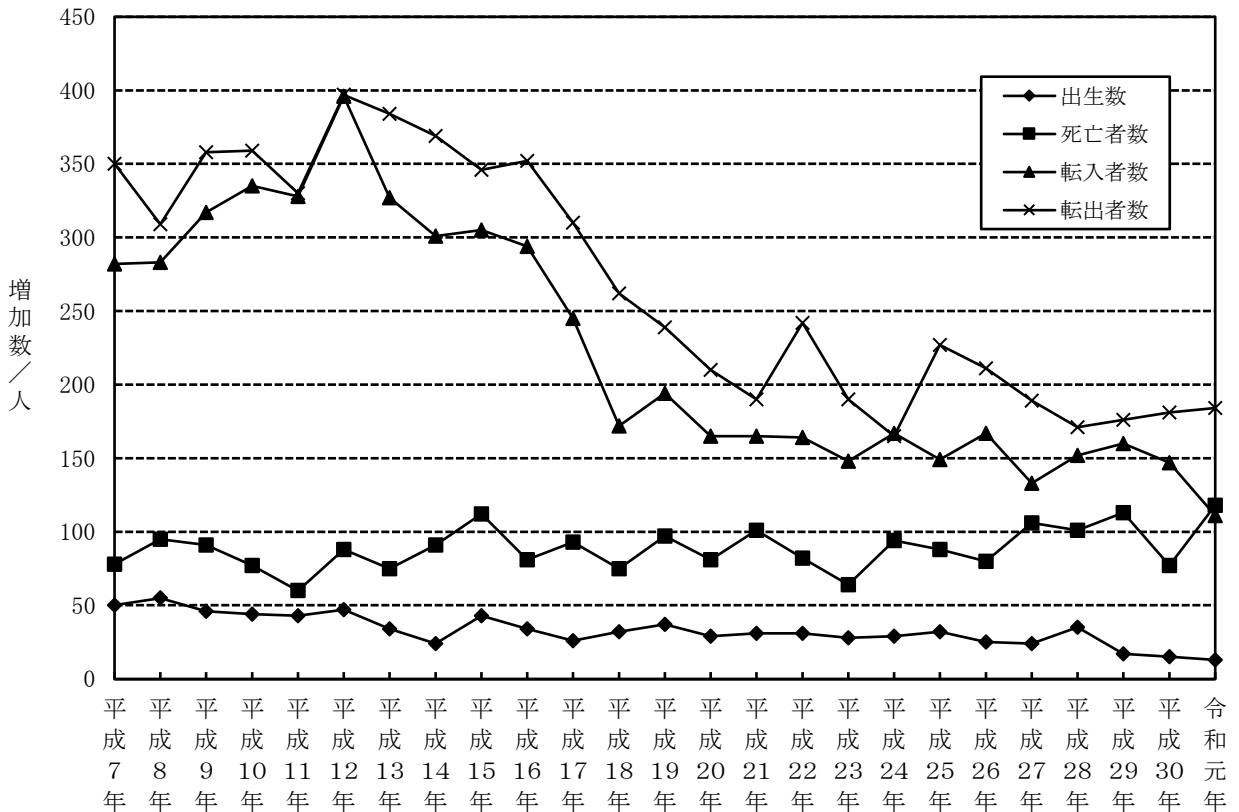


図1-6 人口増減の内訳



C0105 通勤・通学移動

平成27年の就業者数の流出・流入状況は、流出率33.7%、流入率33.9%で、流入数が流出数を上回っている。流出先では木曽町が圧倒的に多く、流出人口の約50%を占めている。流入元は木曽町をはじめとする周辺市町村となっている。

平成27年の通学者数の流出・流入状況は、流出率63.9%、流入率9.1%で、流出数が流入数を上回っている。流出先では、木曽町が多く、約58%を占めている。流入元は周辺の5市町村より各1人となっている。

表1-6 通勤・通学者流出入状況表(就業者)

年	流出			従業地による就業者数 人	流入		従/常 就業者比 %
	常住地による就業者数 人	就業者数 人	流出率 %		就業者数 人	流入率 %	
平成7年	3,287	815	24.8	3,178	706	22.2	96.7
平成12年	3,128	821	26.2	3,036	729	24.0	97.1
平成17年	2,751	779	28.3	2,785	813	29.2	101.2
平成22年	2,494	745	29.9	2,572	823	32.0	103.1
平成27年	2,303	776	33.7	2,311	783	33.9	100.3

資料：国勢調査(各年10月1日)

表1-7 流出先・流入先別人口の推移(就業者)

年	流出先														
	第1位			第2位			第3位			第4位			第5位		
	市町村名	流出者数 人	流出率 %	市町村名	流出者数 人	流出率 %	市町村名	流出者数 人	流出率 %	市町村名	流出者数 人	流出率 %	市町村名	流出者数 人	流出率 %
平成7年	木曽福島町	391	11.9	大桑村	131	4.0	王滝村	46	1.4	三岳村	46	1.4	南木曽町	39	1.2
平成12年	木曽福島町	356	11.4	大桑村	145	4.6	日義村	56	1.8	三岳村	49	1.6	王滝村	46	1.5
平成17年	木曽福島町	332	12.1	大桑村	138	5.0	日義村	50	1.8	松本市	45	1.6	塩尻市 南木曽町	36 36	1.3 1.3
平成22年	木曽町	408	16.4	大桑村	140	5.6	南木曽町	46	1.8	王滝村	28	1.1	塩尻市	26	1.0
平成27年	木曽町	390	16.9	大桑村	175	7.6	南木曽町	52	2.3	王滝村	26	1.1	木祖村	21	0.9

年	流入先														
	第1位			第2位			第3位			第4位			第5位		
	市町村名	流入者数 人	流入率 %	市町村名	流入者数 人	流入率 %	市町村名	流入者数 人	流入率 %	市町村名	流入者数 人	流入率 %	市町村名	流入者数 人	流入率 %
平成7年	木曽福島町	233	7.3	大桑村	133	4.2	三岳村	72	2.3	日義村	60	1.9	南木曽町	34	1.1
平成12年	木曽福島町	207	6.8	大桑村	166	5.5	三岳村	58	1.9	日義村	57	1.9	木祖村 開田村	35 35	1.2 1.2
平成17年	木曽福島町	271	9.7	大桑村	144	5.2	日義村	74	2.7	三岳村	65	2.3	南木曽町 木祖村	44 44	1.6 1.6
平成22年	木曽町	437	17.0	大桑村	142	5.5	南木曽町	51	2.0	木祖村	50	1.9	塩尻市	22	0.9
平成27年	木曽町	405	17.5	大桑村	151	6.5	木祖村	48	2.1	南木曽町	37	1.6	塩尻市	24	1.0

資料：国勢調査(各年10月1日)

表1-8 通勤・通学者流出入状況表(通学者)

年	流出			従業地による通学者数 人	流入		従/常 通学者比 %
	常住地による通学者数 人	通学者数 人	流出率 %		通学者数 人	流入率 %	
平成7年	344	242	70.3	117	15	12.8	34.0
平成12年	270	216	80.0	62	8	12.9	23.0
平成17年	279	211	75.6	79	11	13.9	28.3
平成22年	239	178	74.5	70	9	12.9	29.3
平成27年	194	124	63.9	77	7	9.1	39.7

資料：国勢調査(各年10月1日)

表1-9 流出先・流入先別人口の推移(通学者)

年	流出先														
	第1位			第2位			第3位			第4位			第5位		
	市町村名	流出者数 人	流出率 %	市町村名	流出者数 人	流出率 %	市町村名	流出者数 人	流出率 %	市町村名	流出者数 人	流出率 %	市町村名	流出者数 人	流出率 %
平成7年	木曽福島町	160	46.5	南木曽町	57	16.6	松本市	24	7.0	塩尻市	1	0.3	-	0	0.0
平成12年	木曽福島町	147	54.4	南木曽町	39	14.4	松本市	25	9.3	塩尻市	2	0.7	-	0	0.0
平成17年	木曽福島町	140	50.2	松本市	28	10.0	南木曽町	24	8.6	塩尻市	5	1.8	-	0	0.0
平成22年	木曽町	120	50.2	南木曽町	28	11.7	松本市	18	7.5	塩尻市	2	0.8	-	0	0.0
平成27年	木曽町	72	37.1	南木曽町	20	10.3	松本市	19	9.8	塩尻市	8	4.1	-	0	0.0

年	流入先														
	第1位			第2位			第3位			第4位			第5位		
	市町村名	流入者数 人	流入率 %	市町村名	流入者数 人	流入率 %	市町村名	流入者数 人	流入率 %	市町村名	流入者数 人	流入率 %	市町村名	流入者数 人	流入率 %
平成7年	南木曽町	3	2.6	木曽福島町	2	1.7	大桑村	2	1.7	塩尻市 檜川村 三岳村	1 1 1	0.9 0.9 0.9	-	0	0.0
平成12年	日義村	2	3.2	木曽福島町	1	1.6	塩尻市	1	1.6	開田村	1	1.6	-	0	0.0
平成17年	木曽福島町	4	5.1	塩尻市	1	1.3	-	0	0.0	-	0	0.0	-	0	0.0
平成22年	木曽町	3	4.3	松本市	2	2.9	塩尻市	1	1.4	中野市	1	1.4	-	0	0.0
平成27年	伊那市 小海町 南木曽町 木曽町 朝日村	1 1 1 1 1	1.3 1.3 1.3 1.3 1.3	-	0	0.0	-	0	0.0	-	0	0.0	-	0	0.0

注1 常住地による就業者・通学者数とは、当該都市に常住する(夜間人口ベース)就業者・通学者をいう。

資料：国勢調査(各年10月1日)

従業地による就業者・通学者数とは、当該都市に従業する(昼間人口ベース)就業者・通学者をいう。

注2 流出率=流出就業者数/常住地による就業者・通学者数×100

流入率=流入就業者数/従業地による就業者・通学者数×100

注3 (従/常)就業者比率=従業地による就業者・通学者数/常住地による就業者・通学者数×100

※平成17年までの市町村名は、合併以前の名称(木曽福島町・日義村・開田村・三岳村→木曽町、檜川村→塩尻市)

图1-7 流出・流入状况图(就業者数) 平成27年

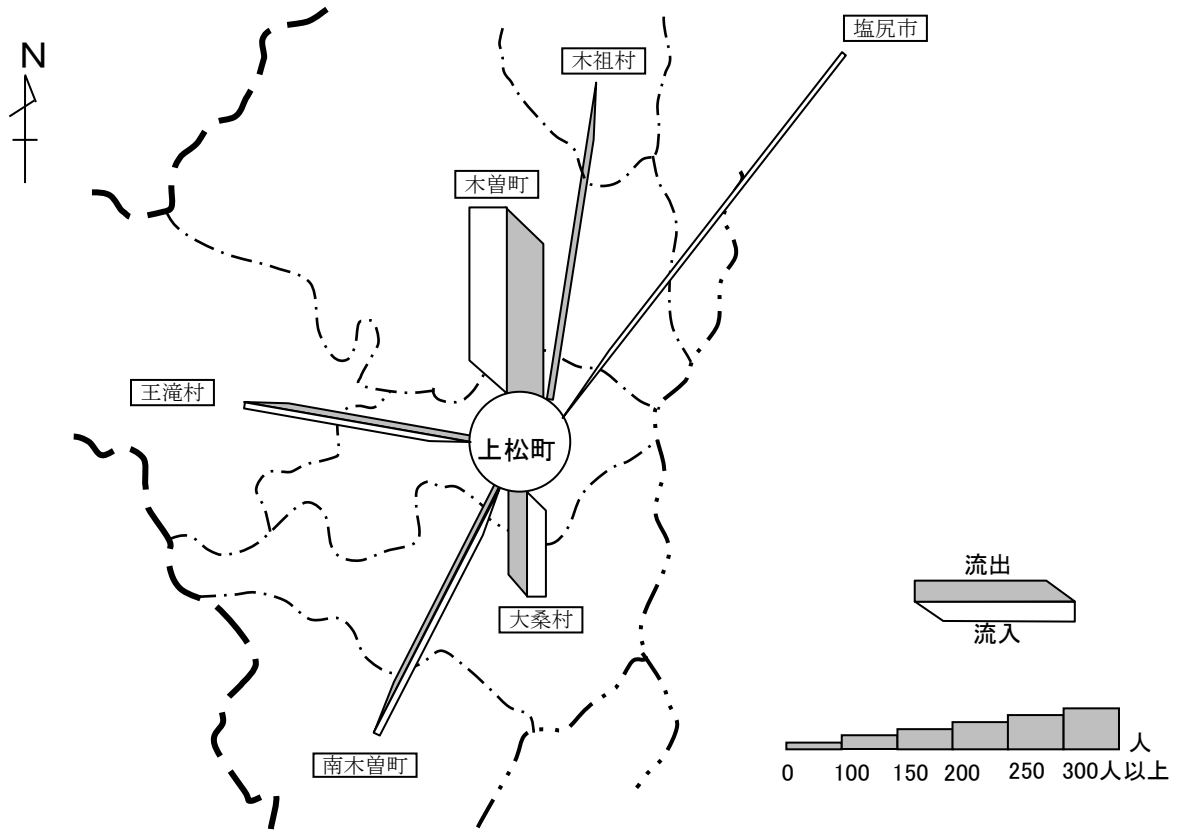


图1-8 流出・流入状况图(通学者数) 平成27年

