

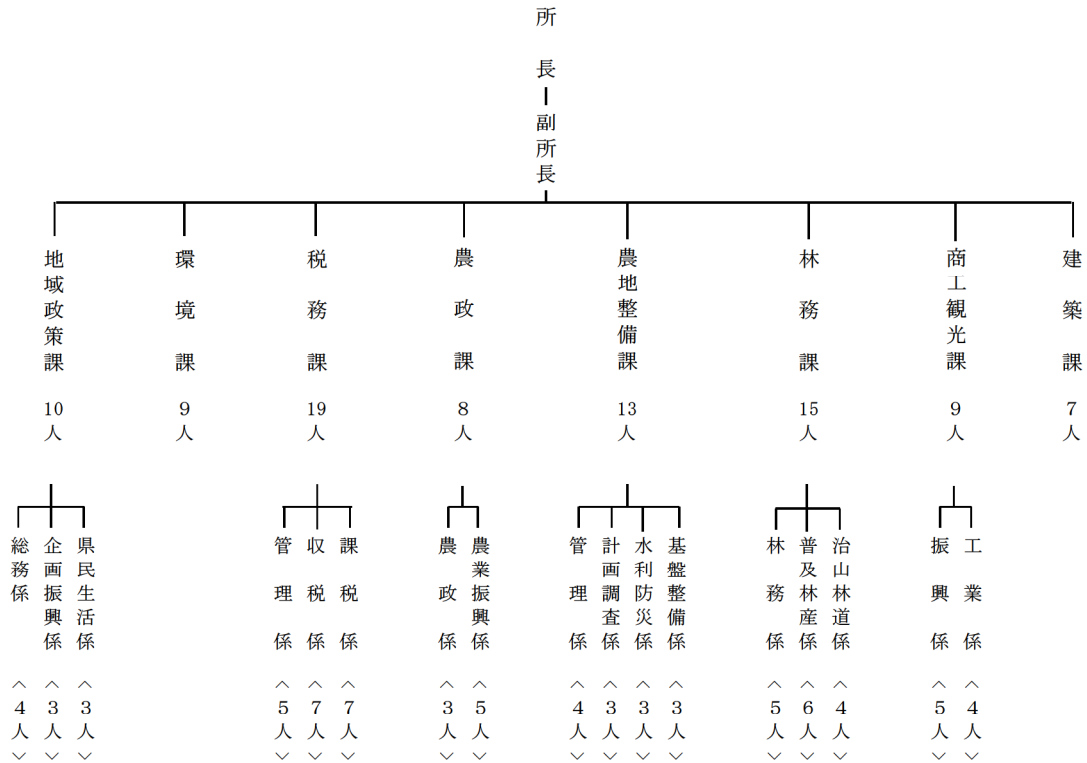
地 域 政 策 課

平 成 28 年 度

地域政策課

1 組織・機構の概要 (諏訪地方事務所)

(平成28年4月1日現在)
実人員 92名



2 合同庁舎の概要

- | | | |
|----------|--|--|
| (1) 工事費 | 7億6千万円 | |
| (2) 竣工 | 昭和48年3月31日 | |
| (3) 土地 | 敷地 10,687.78㎡ | |
| (4) 構造 | 鉄骨造一部鉄骨鉄筋コンクリート造 | |
| (5) 規模 | 地下1階 地上5階 塔屋2階 | |
| (6) 延床面積 | 9,371.49㎡ | 本館 (公用車庫共) 8,761.32㎡
大型車庫等 610.17㎡ |
| (7) 設備 | 電気設備
給排水衛生設備
エレベーター設備 (2基) | 空気調和設備
自動電話交換設備 |
| (8) 耐震改修 | 工期 平成21年8月～平成23年1月
鉄骨ブレース 66箇所、RC壁補強 (地下) 5箇所、RC柱補強 (地下) 4箇所
耐震評価値 1.5 | |
| (9) 入庁機関 | 長野県諏訪地方事務所
長野県諏訪保健福祉事務所
長野県諏訪農業改良普及センター
長野県諏訪建設事務所
長野県南信会計センター諏訪分室 | (1・3・4・5階)
(2階)
(1階)
(4階)
(5階) |

3 県有財産の状況

(平成28年4月1日現在)

区 分		単位	数量	備 考			
土 地	行政財産	諏訪合同庁舎	m ²	10,687.78			
	普通財産	湖明館通り宿舎	m ²	185.91			
		旧古屋敷アパート	m ²	1,022.38			
		神宮寺アパート	m ²	1,984.32			
		赤沼職員宿舎	m ²	2,389.00			
		高木寮・高木宿舎A、B	m ²	2,086.00			
		下金子寮	m ²	2,457.28			
建 物	行政財産	諏訪合同庁舎	延m ²	9,371.49	昭和48年3月		
		霧ヶ峰自然保護センター	延m ²	575.00	昭和48年8月 RC・1		
		大気汚染常時監視局	延m ²	15.24	昭和49年12月 W・1		
		水質監視測定局舎	延m ²	33.12	平成元年3月 W ¹ / ₁ ・1		
		下諏訪県有林造林小屋	延m ²	32.40	昭和55年3月 W・1		
	普通財産	湖浜宿舎A	延m ²	65.02	昭和46年4月 W・1 1棟1戸		
		湖浜宿舎B	延m ²	49.68	昭和46年6月 W・1 1棟1戸		
		高木宿舎A	延m ²	79.16	昭和59年3月 W・1 1棟1戸		
		高木宿舎B	延m ²	79.16	昭和59年3月 W・1 1棟1戸		
		湖岸通り宿舎	延m ²	78.67	昭和60年2月 W・1 1棟1戸		
		湖明館通り宿舎	延m ²	85.29	昭和60年8月 W・1 1棟1戸		
		旧古屋敷アパート	延m ²	259.20	昭和40年6月 CB・2 1棟6戸		
		神宮寺アパート	延m ²	1,037.40	昭和50年1月 S・2 2棟14戸		
		赤沼職員宿舎	延m ²	1,812.27	平成7年3月 RC・2 2棟20戸		
		高木寮	延m ²	1,173.04	昭和59年3月 RC・4 1棟43戸		
		下金子寮	延m ²	1,256.69	昭和61年3月 RC・4 1棟43戸		
		工 作 部	行政財産	囲障	m	471.90	
				貯槽	個	2	
				雑屋建	個	2	東渡廊下、西渡廊下
塔及び柱	基			2			

4 市町村行財政の状況

平成26年度決算において、管内市町村の財政力指数は、平均で0.59と県平均0.38を大幅に上回っているが、経常収支比率は、平均87.6と県平均84.4に比べ高い水準が続いている。実質公債費比率は、4市町村で前年度を下回っている。

少子高齢化の進展や、厳しい経済状況等多くの課題がある中で、効率的で計画的な行財政運営を行うよう助言に努めている。

市町村財政概要(平成26年度)

(単位：百万円)

団体名	歳入総額			歳出総額		実質収支	標準財政規模	積立金現在高(26年度末)		地方債現在高(26年度末)	経常収支比率%	実質公債費比率%	財政力指数3年平均
	22,619	一般財源		21,875	3,357			2,356	898				
		14,017	6,982										
岡谷市	22,619	14,017	6,982	21,875	3,357	720	11,725	2,356	898	25,491	89.1	11.4	0.63
諏訪市	19,571	13,722	7,750	18,778	3,704	534	11,255	4,199	1,848	19,233	86.5	5.9	0.75
茅野市	23,479	16,990	8,355	22,301	3,552	1,048	14,165	3,893	2,071	28,660	95.8	8.6	0.64
市計	65,669	44,729	23,087	62,954	10,613	2,302	37,145	10,448	4,817	73,384	90.9	8.6	0.67
下諏訪町	9,030	5,585	2,686	8,689	1,268	335	4,765	2,046	1,010	9,427	76.0	0.4	0.60
富士見町	7,869	6,033	2,603	7,591	1,155	261	4,949	3,810	1,318	6,272	79.0	6.5	0.52
原村	4,736	3,460	886	4,244	743	418	2,625	3,025	1,183	1,896	79.0	5.3	0.37
郡計	21,635	15,078	6,175	20,524	3,166	1,014	12,339	8,881	3,511	17,595	77.9	3.8	0.50
管内計	87,304	59,807	29,262	83,478	13,779	3,316	49,484	19,329	8,328	90,979	87.6	7.4	0.59
県内市計	768,419	495,804	235,677	744,281	108,805	16,251	429,452	229,261	72,937	707,205	86.5	7.3	0.56
県内町村計	288,466	211,518	61,328	270,595	40,689	13,118	171,684	166,853	74,133	231,394	79.1	7.2	0.33
県計	1,056,885	707,322	297,006	1,014,876	149,494	29,369	601,136	396,113	147,070	938,599	84.4	7.2	0.38

注) 端数処理の関係で計の値と個別の数値の合計とが一致しない場合がある。
 経常収支比率の計及び実質公債費比率の計は加重平均値である。
 財政力指数の計は単純平均値である。

5 地域振興

豊かさが実感でき、活力あふれる輝く長野県づくりを進めるため、市町村や公共的団体が住民とともに自らの知恵と工夫により自主的、主体的に取り組む地域の元気を生み出すモデル的で発展性のある事業について、「地域発 元気づくり支援金」を交付するなど、諏訪地域振興に向けた取組を実施している。

平成28年度「地域発 元気づくり支援金」選定状況

(1) 事業区分別の選定状況

事業区分		件数	支援額（千円）
1	地域協働の推進	4	4,981
2	保健、医療、福祉の充実	1	1,040
3	教育、文化の振興	10	11,157
4	安全・安心な地域づくり	3	2,413
5	環境保全・景観形成	10	10,629
6	産業振興、雇用拡大（小計）	15	27,163
(1)	特色ある観光地づくり	6	9,801
(2)	農業の振興と農山村づくり	2	965
(3)	森林づくりと林業の振興	0	0
(4)	商業の振興	2	4,476
(5)	その他	5	11,921
7	市町村合併に伴う地域の連携の推進に関する事業	0	0
8	その他地域の元気を生み出す地域づくり	2	1,867
合 計		45	59,250

【再掲】県全域で重点的に推進するテーマに関する事業分

重点テーマ区分	件数	支援額（千円）
県と市町村との協働事業	3	9,389
自然エネルギーの普及・拡大	0	0
障がい者、女性、若者の雇用促進、就業・定住支援	2	1,943
地域防災力の向上	3	2,413
子育て支援	0	0
災害復興対策事業	0	0
合 計	8	13,745

(2) 申請者区分別の選定状況

申請者区分	件数	支援額（千円）
市町村	12	13,492
公共的団体（地域づくり団体・NPO等）	33	45,758
合 計	45	59,250

6 選 挙

平成27年度は、4月に県議会議員一般選挙が執行された。

明るい選挙推進のため、市町村選挙管理委員会と連携をとり、明るい選挙啓発ポスター募集事業を行うなど、常時啓発事業を実施している。

(1) 市町村長・議員の任期、定数、男女の別

(平成28年5月1日現在)

市町村名	市 町 村 長			市町村議会議員					
	氏 名	任期満了日	回数	任期満了日	定 数 (人)	欠 員 (人)	男女の別 (人)		
							男	女	計
岡谷市	今井 竜五	31. 9. 28	3	31. 4. 30	18	0	16	2	18
諏訪市	金子 ゆかり	31. 4. 30	1	31. 4. 30	15	0	13	2	15
茅野市	柳平 千代一	31. 4. 29	3	31. 4. 29	18	0	16	2	18
下諏訪町	青木 悟	28. 12. 4	3	31. 4. 30	13	0	9	4	13
富士見町	小林 一彦	29. 8. 28	2	31. 4. 30	11	0	10	1	11
原 村	五味 武雄	31. 8. 7	1	31. 4. 30	11	0	8	3	11
計					86	0	72	14	86

(2) 有権者数、投票率、選挙人名簿登録者数

市町村名	参議院議員選挙 (平成25年7月21日)		県知事選挙 (平成26年8月10日)		衆議院議員選挙 (平成26年12月14日) 【小選挙区】		県議会議員選挙 (平成27年4月12日)		選挙人名簿登録者数及び 在外選挙人名簿登録者数 (平成28年3月2日現在)		
	有権者(人)	投票率%	有権者(人)	投票率%	有権者(人)	投票率%	有権者(人)	投票率%	男(人)	女(人)	計(人)
岡谷市	42,528	60.73	41,901	47.30	42,083	56.92	41,504	56.19	20,118	21,681	41,799
諏訪市	40,997	58.34	40,516	45.12	40,902	57.33	40,121	48.63	19,747	20,963	40,710
茅野市	45,175	59.42	44,690	44.09	45,073	58.43	無投票		22,125	22,911	45,036
市 計	128,700	59.51	127,107	45.48	128,058	57.59	81,625	52.48	61,990	65,555	127,545
下諏訪町	17,934	60.88	17,601	45.43	17,684	58.04	17,376	57.73	8,350	9,058	17,408
富士見町	12,499	62.98	12,324	49.61	12,391	62.83	無投票		5,997	6,326	12,323
原 村	6,449	58.30	6,443	43.15	6,510	60.57	無投票		3,189	3,302	6,491
郡 計	36,882	61.14	36,368	46.44	36,585	60.11	17,376	57.73	17,536	18,686	36,222
管内計	165,582	59.87	163,475	45.69	164,643	58.15	99,001	53.40	79,526	84,241	165,454
県 計	1,746,474	57.72	1,727,409	43.56	1,739,240	55.48	1,292,478	48.92	838,150	896,079	1,734,229

7 交通安全対策

(1) 交通安全運動の推進

交通事故のない「安全で快適な交通社会」の実現のため、市町村、関係機関及び団体と連携し、交通安全運動を推進している。

【平成27年度における季別の交通安全運動】

名称	期間	主な実施内容
春の全国交通安全運動	H27. 5. 11～20(10日間)	<ul style="list-style-type: none"> ・広報車による巡回啓発 ・宅配車へのステッカー掲示依頼 ・大型店での店内放送依頼 ・パスポート窓口等でのチラシ入りポケットティッシュの配布 ・庁舎ブログによる啓発 ・アルクマも参加したドライバー、歩行者への街頭啓発 ・庁内放送による来庁者、職員への啓発 ・桃太郎旗掲出による啓発
夏の交通安全やまびこ運動	H27. 7. 22～31(10日間)	
秋の全国交通安全運動	H27. 9. 21～30(10日間)	
年末の交通安全運動	H27. 12. 1～31(31日間)	

(2) 交通事故発生状況の推移

		H23年	H24年	H25年	H26年	H27年
事故件数 (件)	管内	1,032	955	904	896	848
	全県	10,568	10,403	9,858	9,286	8,867
死者 (人)	管内	7	7	4	4	6
	全県	115	97	100	82	69
負傷者 (人)	管内	1,260	1,215	1,114	1,098	1,064
	全県	13,261	13,295	12,262	11,504	10,954

8 NPO法人への支援

新たな公共サービスの担い手として期待されているNPOの自立を支援するため、相談窓口を設置し、NPO法人設立認証申請書の受理等を行うとともに、県による各種NPO支援事業の紹介等を実施している。

【特定非営利法人(NPO法人)数の推移】

(単位：法人、%、各年度3月31日現在)

区分		H23年度	H24年度	H25年度	H26年度	H27年度
法人数 (県知事認証分)	管内	73 (8.3)	79 (8.5)	79 (8.3)	78 (8.1)	78 (8.0)
	県	880	934	947	961	974

注) ()内は、全県に占める諏訪管内の割合

9 消費者対策

消費者取引の適正化や家庭用品の安全確保等に関する指導・助言等行うとともに、各種情報提供を行い、消費者被害の防止に努めている。

家庭用品品質表示法及び消費生活用製品安全法に基づく立入検査

消費者の生命・身体に対して、危害を及ぼすおそれが多い製品や消費者が購入に際し、品質を識別することが困難で、特に品質を識別する必要性が高い製品等について、必要な表示が行われているか、立入検査を実施した。

【平成27年度における立入検査実施状況】

種 類	検査店舗数	行政指導
家庭用品品質表示法による検査	繊維製品、電気器具等 延べ 13 店舗	なし
消費生活用製品安全法による検査	圧力鍋、石油給湯器等、 延べ 28 店舗	なし

10 消防防災対策

(1) 消防力の状況

(平成27年4月1日現在)

市 町 村 消 防 本 部	消 防 職 員 数 (人)	消 防 団 員 数 (人)	消 防 自 動 車 等 (台)					消 防 水 利 (箇所)		
			ポ ン プ 消 車 防	ポ は ン し プ ご 車 付	ポ 水 ン 槽 プ 車 付	ポ 普 ン 通 プ 消 車 防	ポ 小 ン 型 動 プ 力	消 火 栓	防 火 水 槽	
									40m ³ 以上	20m ³ ～ 40m ³
岡 谷 市	—	539				11	31	871	165	113
諏 訪 市	—	813				8	33	1,220	177	27
茅 野 市	—	944				17	75	3,639	100	276
下 諏 訪 町	—	258				8	8	431	47	93
富 士 見 町	—	355				4	8	1,371	85	71
原 村	—	187				1	9	320	66	15
諏 訪 広 域 消 防 本 部	237	—		2	8	4		—	—	—
計	237	3,096	0	2	8	53	164	7,852	640	595

(2) 地震防災対策

ア 地域指定の状況

- ・ 東海地震の地震防災強化地域の指定（平成14年4月、諏訪地域6市町村が追加指定）
- ・ 東南海・南海地震の地震防災対策推進地域の指定（平成15年12月、諏訪市のみ）
- ・ 南海トラフ地震（上記三地震の連動型）の地震対策推進地域の指定（平成26年3月、諏訪地域6市町村指定）

イ 地震災害応急対策活動体制強化

(ア) 訓練の実施

大規模地震発生時における長野県災害対策本部諏訪地方部の応急対策活動を実効性あるものとするため、東海地震による被害を想定した情報収集伝達訓練・非常参集訓練・図上訓練等を実施している。

(イ) 諏訪地域東海地震等災害対策推進協議会の開催

諏訪地域において、県、市町村、防災関係機関が密接な連携を図りながら、より具体的、効果的な東海地震対策等を推進するため、本協議会を開催している。

(ウ) 相互協定の締結

災害発生時の迅速で正確な災害情報提供のため、エルシーブイ株式会社と災害情報放送に関する相互協定を締結している。

ウ 地域防災力強化

自主防災組織等地域の防災関係者を対象とした出前講座や自主防災アドバイザー(平成27年12月現在33人)等に関する情報提供を行い、地域の防災力強化に向けた各種取組に対し支援を行っている。

11 人権尊重・男女共同参画施策

(1) 人権尊重施策

長野県人権政策推進基本方針(H22.2策定)を踏まえ、関係機関・企業等と連携しながら啓発、研修事業を実施した。

【平成27年度における人権尊重事業】

実施日	内容
平成27年7月30日	諏訪地区企業人権研修会 人権啓発DVD『それぞれの立場 それぞれのきもち』 ～職場のダイバーシティと人権』上映
平成27年12月4～10日	第67回人権週間街頭啓発 管内6か所(JR駅前、スーパー)
平成27年12月10日	諏訪地区人権研修会 講演『架け橋 きこえなかった3.11』を取材して 映画監督 今村彩子氏

(2) 男女共同参画施策

第3次長野県男女共同参画計画(計画年度H23～27)に基づき、男女共同参画意識の高揚や男女が共に働きやすい環境づくり等を推進するため、広報、啓発及び男女共同参画推進員の設置等を行い、推進に努めている。

項目	内容
男女共同参画推進員の設置	・職場ごとに設置 ・推進員を中心に定期的に職場点検を実施
男女共同参画週間中のパネル展示及び案内放送	・パネル展示：諏訪合同庁舎1階ロビー ・案内放送：管内大型店23店舗、諏訪合同庁舎

12 旅券発給状況

旅券窓口のサービス向上を図りつつ、旅券の適正な発行に努めている。

(1)申請状況

(単位：人)

	H23年	H24年	H25年	H26年	H27年
諏訪地方事務所 (A)	5,546 (97.9)	5,002 (90.2)	4,160 (83.2)	4,021 (96.7)	4,202 (104.5)
全 県 (B)	52,885 (95.3)	51,756 (97.9)	43,472 (84.0)	40,097 (92.2)	41,264 (102.9)
全 県 対 する 管 内 構 成 比 (A / B)	10.5%	9.7%	9.6%	10.0%	10.2%

注) () 内は、前年を100とした比率

(2)旅券窓口のサービス向上対策

火曜日及び木曜日（木曽、北安曇、北信各地事は木曜日のみ）の窓口開設時間の延長（19時まで）や日曜交付（松本、長野各地事）を行うなど、旅券取得者に対するサービス向上に努めている。

また、旅券事務の市町村再委託を実施（H27.4.1飯田市、H28.4.1小諸市）。利用者の利便性向上を図るため、今後、他市町村への拡大を図っていく。

13 青少年の健全育成支援

青少年を取り巻く環境が大きく変化し、青少年による犯罪や子どもの安全を脅かす事件などが多発する中、市町村や関係団体と連携しながら、街頭啓発など広報活動や有害環境チェック活動等を実施し、青少年の健全育成に努めている。

【平成27年度における青少年健全育成推進事業】

名 称	期 間	実 施 内 容
信州あいさつ運動	毎月11日	<ul style="list-style-type: none"> ・街頭啓発 （学校、図書館、駅前等） ・ポスター、看板、懸垂幕掲示 ・諏訪地方青少年のためのよい社会づくり推進会議の開催 ・有害自動販売機撤去要請及び実態調査活動
青少年の非行・被害防止全国強調月間	7月	
青少年に有害な社会環境排除県民運動強化月間	7・11月	
子ども・若者育成支援強調月間	11月	
有害環境浄化活動強化月間	7・11・2月	

【有害図書等自動販売機の設置台数(各年度11月末現在)】

(単位：台)

	H23年度	H24年度	H25年度	H26年度	H27年度
諏訪管内	46	39	38	34	32
県 計	159	146	126	121	109