

# 管内概況書

令和5年度

諏訪地域振興局

# 目 次

|                           |    |
|---------------------------|----|
| 管 内 の 概 況 .....           | 1  |
| 総 務 管 理 課 .....           | 4  |
| 企 画 振 興 課 .....           | 10 |
| 環 境 課 .....               | 14 |
| 農 地 整 備 課 .....           | 24 |
| 林 務 課 .....               | 28 |
| 商 工 観 光 課 .....           | 35 |
| 農 業 農 村 支 援 セ ン タ ー ..... | 46 |

# 管内の概況

令和5年度

# 1 概況

## (1) 地勢

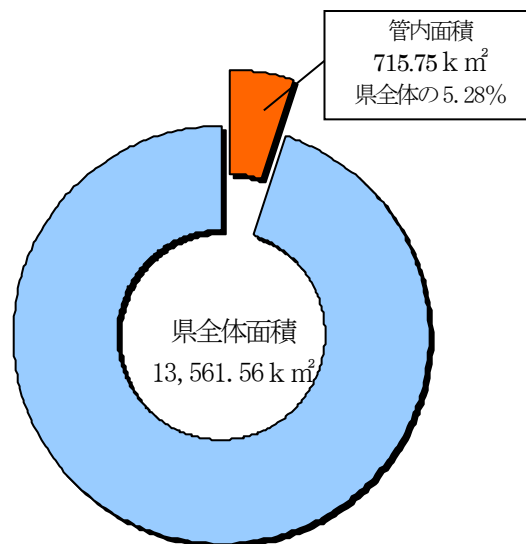
諏訪地域は、諏訪湖周辺の地域と八ヶ岳山麓の広大な高原地域からなり、行政区域が3市2町1村の計6市町村で構成される自然環境に恵まれた地域である。

総面積は諏訪湖を含め715.75k㎡（諏訪湖の面積：13.30k㎡）で、このうち森林面積が507k㎡、耕地面積が58.88k㎡で、それぞれ全体の70.8%、8.2%を占めている。

＜市町村別面積＞

| 市町村名 | 面積(k㎡)    |
|------|-----------|
| 岡谷市  | 85.10     |
| 諏訪市  | 109.17    |
| 茅野市  | 266.59    |
| 下諏訪町 | 66.87     |
| 富士見町 | 144.76    |
| 原村   | 43.26     |
| 管内計  | 715.75    |
| 県全体  | 13,561.56 |

(諏訪湖面積 13.30k㎡を含む)



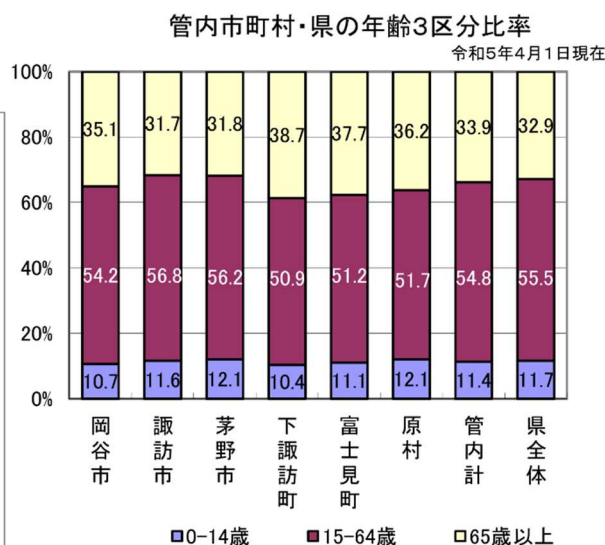
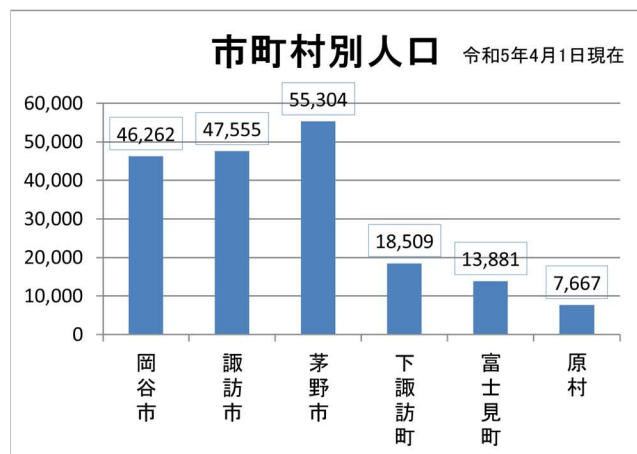
(資料：国土交通省国土地理院の全国都道府県市区町村別面積調・令和5年1月1日現在)

## (2) 人口等

人口は、令和5年4月1日現在189,178人で、県総人口2,007,647人の9.4%に当たる。

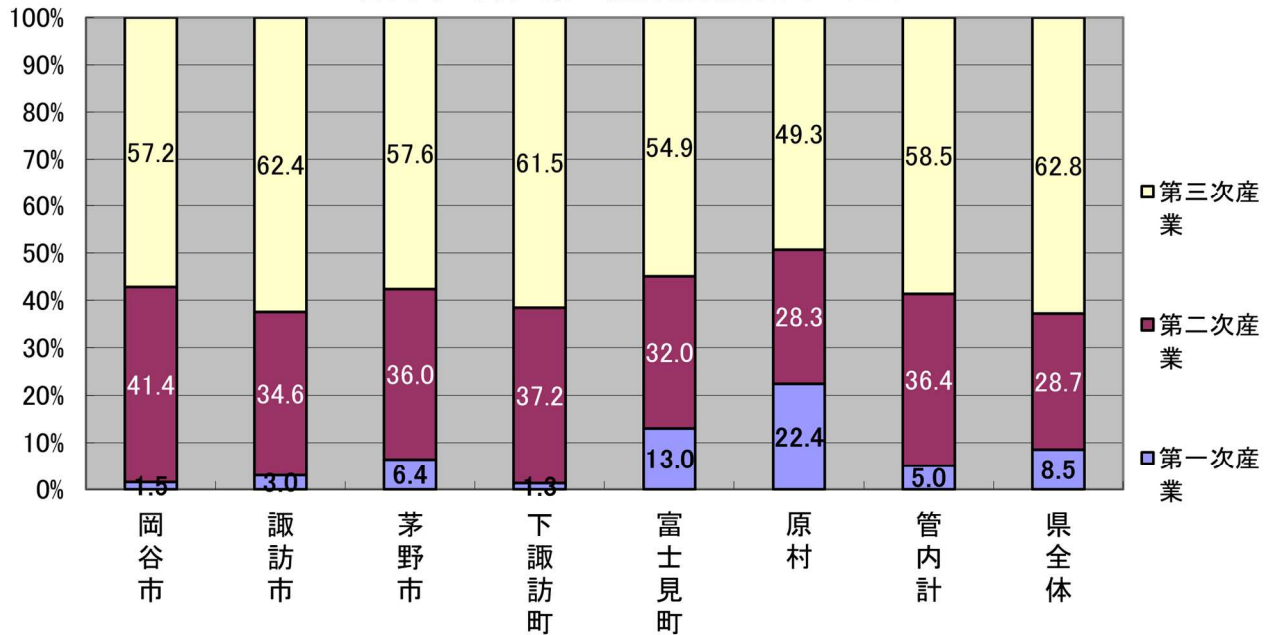
高齢化率は、令和5年4月1日現在33.9%で、県全体の高齢化率32.9%と概ね同率である。

産業別就業人口比率では、第二次産業従事者の比率が36.4%と県全体に比べ7.7ポイント高い。



(資料：長野県総合政策課課統計室「毎月人口異動調査」)

管内市町村・県の産業別就業人口比率



(資料：総務省「令和2年国勢調査」)

### (3) 気象

気象は年間を通じて晴天が多く、夏季は、気温が高いが湿度は低い内陸性のさわやかな気候であり、冬季は、寒さは厳しいものの降雪量は少ない。

### (4) 交通

中央自動車道西宮線・同長野線を始め、国道20号、JR中央東線など主要な交通路線が横断しており、特に中央自動車道は、当地域と県北部や首都圏、中京圏を結ぶ大動脈となっている。

### (5) 産業

諏訪地域は、工業が産業の柱となり、観光は地域活性化に貢献し、茅野市、富士見町、原村の八ヶ岳の西麓地域では、農業が盛んである。

#### ア 商業・工業・観光

商業では、ライフスタイルの変化や中長期的な人口減少、物価高騰の影響などで中小小売店の経営は新たな対応が求められている。

工業は、古くから培ってきた精密加工分野に加え、半導体などの電子デバイス・モジュール分野においても産業集積が進んでいるほか、日本酒、味噌といった伝統的な醸造、発酵食品の産地でもある。

近年では、強みである精密加工技術や電子・情報技術を活かして医療・ヘルスケア機器分野への進出や、国際戦略総合特区「アジア No 1 航空宇宙産業クラスター形成特区」の追加指定を受け航空機・衛星関連産業への参入を目指す取組など、今後の成長期待分野への事業展開が積極的に図られている。

こうした諏訪地域の技術力を国内外へ発信し、新たなビジネスチャンスを獲得するべく平成14年(2002年)から毎年開催している「諏訪圏工業メッセ」は、地方では国内最大級の工

業専門展示会との評価を受けるまでに発展している。

観光は、高速交通網による都市圏との恵まれたアクセスや温泉、山岳高原、湖、美術館、歴史、アクティビティなどの観光資源等を生かした誘客に取り組んでいる。傾向としては、県外客、日帰り客の割合が高くなっている。

## イ 農林水産業

農業は、八ヶ岳の西麓地域を中心に冷涼な気象条件を活かした高原野菜や花きの生産が盛んで、県内有数の園芸産地として発展している。野菜では、セルリーが全国屈指の生産量を上げており、花きではキク、カーネーションを中心に多品目が栽培され、県内花き全体の3割弱の生産額を占める産地である。

林業は、戦後植林された森林が成熟し、林業・木材産業の振興、里山の防災・減災、観光地の景観整備等を目的として、計画的な間伐と搬出による材の利活用を推進している。主伐・再造林の推進も徐々に始まりつつある。

また、特用林産物では、マツタケの生産が盛んである。

水産業では、諏訪湖におけるワカサギやテナガエビなどの漁獲があり、また、冬期間の気象条件を活かして寒天の生産が行われており、全国一の角寒天の産地である。

| 区分    | 農産物         |                         | 水産物         |                         | 林産物         |                         | 工業製造品       |                         |
|-------|-------------|-------------------------|-------------|-------------------------|-------------|-------------------------|-------------|-------------------------|
|       | 生産額<br>(万円) | 全県に<br>占める<br>割合<br>(%) | 生産額<br>(万円) | 全県に<br>占める<br>割合<br>(%) | 生産額<br>(万円) | 全県に<br>占める<br>割合<br>(%) | 出荷額<br>(万円) | 全県に<br>占める<br>割合<br>(%) |
| 平成24年 | 1,470,000   | 5.4                     | 114,000     | 22.3                    | 41,737      | 5.2                     | 56,634,248  | 11.1                    |
| 平成25年 | 1,415,000   | 5.0                     | 110,000     | 22.2                    | 55,728      | 6.6                     | 56,566,760  | 11.1                    |
| 平成26年 | 1,334,000   | 4.7                     | 107,000     | 21.4                    | 46,494      | 5.0                     | 55,495,887  | 10.2                    |
| 平成27年 | 1,434,000   | 4.9                     | 98,700      | 19.8                    | 62,269      | 6.6                     | 55,664,359  | 9.5                     |
| 平成28年 | 1,474,000   | 5.1                     | 111,000     | 20.2                    | 68,504      | 7.2                     | 55,160,379  | 9.5                     |
| 平成29年 | 1,441,000   | 5.1                     | 108,000     | 18.6                    | 51,801      | 5.4                     | 61,042,610  | 9.9                     |
| 平成30年 | 1,475,000   | 4.9                     | 87,600      | 15.6                    | 45,033      | 4.4                     | 60,401,061  | 9.3                     |
| 令和元年  | 1,461,000   | 5.1                     | 83,900      | 14.5                    | 53,944      | 4.5                     | 56,357,121  | 9.2                     |
| 令和2年  | 1,450,000   | 5.0                     | 80,200      | 15.8                    | 49,606      | 4.4                     | -           | -                       |
| 令和3年  | 1,440,000   | 5.1                     | 56,600      | 11.1                    | 65,643      | 4.9                     | -           | -                       |

(出典：農産物・水産物・林産物生産額は地域振興局推計値、工業製造品出荷額は総合政策課統計室「工業統計調査結果報告書」)

## 2 管内図



# 総務管理課

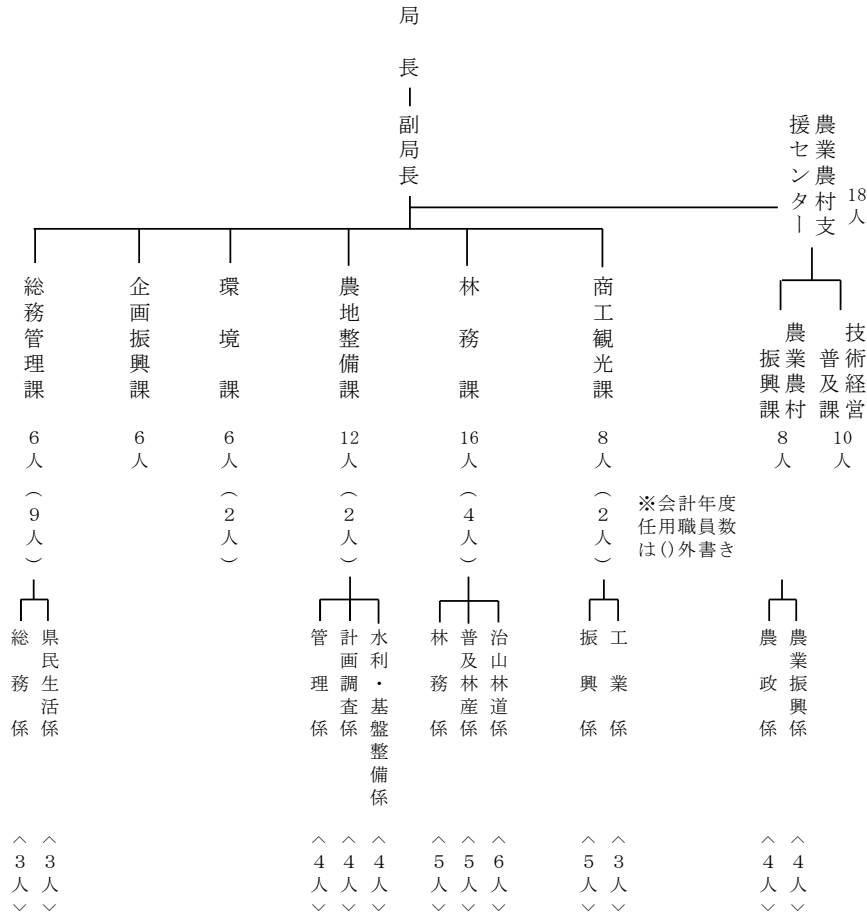
令和5年度

# 総務管理課

## 1 組織・機構の概要（諏訪地域振興局）

(令和5年4月1日現在)  
職員 74 名  
会計年度任用職員 19 名

合計 93 名



## 2 合同庁舎の概要

- |         |  |  |           |
|---------|--|--|-----------|
| (1)工事費  | 7億6千万円   |  |           |
| (2)竣工   | 昭和48年3月31日   |  |           |
| (3)土地   | 敷地 10,687.78㎡  |  |           |
| (4)構造   | 鉄骨造一部鉄骨鉄筋コンクリート造   |  |           |
| (5)規模   | 地下1階 地上5階 塔屋2階   |  |           |
| (6)延床面積 | 9,371.49㎡  | 本館（公用車庫共）                                | 8,761.32㎡ |
|         |  | 大型車庫等                                    | 610.17㎡   |
| (7)設備   | 電気設備<br>給排水衛生設備<br>エレベーター設備（2基）  | 空気調和設備<br>自動電話交換設備                       |           |
| (8)耐震改修 | 工期 平成21年8月～平成23年1月<br>鉄骨ブレース 66箇所、RC壁補強（地下）5箇所、RC柱補強（地下）4箇所<br>耐震評価値 1.5       |  |           |
| (9)入庁機関 | 長野県諏訪地域振興局<br>長野県南信県税事務所諏訪事務所<br>長野県諏訪保健福祉事務所<br>長野県諏訪建設事務所<br>長野県南信会計センター諏訪分室 | (1・3・5階)<br>(3階)<br>(2階)<br>(4階)<br>(5階) |           |



### 3 県有財産の状況

(令和5年4月1日現在)

| 区 分    |             | 単位          | 数量              | 備 考       |                    |              |
|--------|-------------|-------------|-----------------|-----------|--------------------|--------------|
| 土<br>地 | 行政財産        | 諏訪合同庁舎      | m <sup>2</sup>  | 10,687.78 |                    |              |
|        | 普通財産        | 湖明館通り宿舎     | m <sup>2</sup>  | 185.91    |                    |              |
|        |             | 赤沼職員宿舎      | m <sup>2</sup>  | 2,389.00  |                    |              |
|        |             | 高木寮         | m <sup>2</sup>  | 2,086.00  |                    |              |
|        |             | 下金子寮        | m <sup>2</sup>  | 2,457.28  |                    |              |
| 建<br>物 | 行政財産        | 諏訪合同庁舎      | 延m <sup>2</sup> | 9,371.49  | 昭和48年3月            |              |
|        |             | 霧ヶ峰自然保護センター | 延m <sup>2</sup> | 712.50    | 昭和48年8月 RC・1       |              |
|        |             | 大気汚染常時監視局   | 延m <sup>2</sup> | 15.24     | 昭和49年12月 W・1       |              |
|        |             | 水質監視測定局舎    | 延m <sup>2</sup> | 33.12     | 平成元年3月 Wモル・1       |              |
|        |             | 下諏訪県有林造林小屋  | 延m <sup>2</sup> | 32.40     | 昭和55年3月 W・1        |              |
|        | 普通財産        | 湖明館通り宿舎     | 延m <sup>2</sup> | 85.29     | 昭和60年8月 W・1 1棟1戸   | 令和11年度末に廃止予定 |
|        |             | 赤沼職員宿舎      | 延m <sup>2</sup> | 1,812.27  | 平成7年3月 RC・2 2棟20戸  |              |
|        |             | 高木寮         | 延m <sup>2</sup> | 1,173.04  | 昭和59年3月 RC・4 1棟43戸 |              |
|        |             | 下金子寮        | 延m <sup>2</sup> | 1,256.69  | 昭和61年3月 RC・4 1棟41戸 |              |
|        | 工<br>作<br>物 | 行政財産        | 囲障              | m         | 385.90             |              |
| 貯槽     |             |             | 個               | 2         |                    |              |
| 雑屋建    |             |             | 個               | 2         | 東渡廊下、西渡廊下          |              |
| 塔及び柱   |             |             | 基               | 2         |                    |              |

## 4 交通安全対策

### (1) 交通安全運動の推進

交通事故のない「安全で快適な交通社会」の実現のため、市町村、関係機関及び団体と連携し、交通安全運動を推進している。

#### 【令和4年度における季別の交通安全運動】

| 名称           | 期間                  | 主な実施内容   |
|--------------|---------------------|--|
| 春の全国交通安全運動   | R4. 4. 6～15(10日間)   | <ul style="list-style-type: none"> <li>・合庁内での職員及び来庁者向け放送</li> <li>・旅券窓口での啓発活動</li> <li>・小学校での交通安全教室</li> <li>・ドライバー、歩行者への注意喚起及び反射材の配布</li> <li>・シートベルト着用調査の実施</li> </ul> |
| 夏の交通安全やまびこ運動 | R4. 7. 22～31(10日間)  |  |
| 秋の全国交通安全運動   | R4. 9. 21～30(10日間)  |  |
| 年末の交通安全運動    | R4. 12. 15～31(17日間) |  |

### (2) 交通事故発生状況の推移

|             |    | H30年  | R1年   | R2年   | R3年   | R4年   |
|-------------|----|-------|-------|-------|-------|-------|
| 事故件数<br>(件) | 管内 | 756   | 642   | 475   | 497   | 523   |
|             | 全県 | 7,251 | 6,281 | 4,802 | 4,772 | 4,752 |
| 死者<br>(人)   | 管内 | 7     | 3     | 5     | 2     | 5     |
|             | 全県 | 66    | 65    | 46    | 45    | 46    |
| 負傷者<br>(人)  | 管内 | 946   | 778   | 598   | 622   | 630   |
|             | 全県 | 8,818 | 7,559 | 5,756 | 5,696 | 5,611 |

## 5 NPO法人への支援

新たな公共サービスの担い手として期待されているNPOの自立を支援するため、相談窓口を設置し、NPO法人設立認証申請書の受理等を行うとともに、県による各種NPO支援事業の紹介等を実施している。

#### 【特定非営利法人(NPO法人)数の推移】

各年度3月31日現在

| 区分              |    | H30年度        | R元年度         | R2年度         | R3年度         | R4年度         |
|-----------------|----|--------------|--------------|--------------|--------------|--------------|
| 法人数<br>(県知事認証分) | 管内 | 85<br>(8.4%) | 86<br>(8.5%) | 84<br>(8.5%) | 83<br>(8.5%) | 82<br>(8.4%) |
|                 | 全県 | 1,014        | 1,013        | 994          | 981          | 975          |

( )内は、全県に占める諏訪管内の割合

## 6 消費者対策

### (1) 家庭用品品質表示法に基づく立入検査

消費者が日常使用する家庭用品について、品質に関し表示すべき事項やその表示方法等を定め、それらの品目の品質表示が適正でわかりやすく行われているか立入検査を実施した。

| 対 象 品 目  | 検査店舗数    | 行政指導 |
|--|----------|------|
| 繊維製品（セーター）、合成樹脂加工品（ポリエチレンフィルム製又はポリプロピレンフィルム製の袋）、電気機械器具（電気冷蔵庫）、雑貨工業品（ティッシュペーパー及びトイレtpーパー、サングラス、カバン） | 延べ 14 店舗 | なし   |

### (2) 消費生活用製品安全法に基づく立入検査

消費者の生命・身体に対して危害を及ぼすおそれが多い製品に、国の定めた技術上の基準に適合していること示す必要な表示が行われているか立入検査を実施した。

| 対 象 品 目                                     | 検査店舗数    | 行政指導 |
|---|----------|------|
| 圧力なべ、ヘルメット、携帯用レーザー応用措置、浴室用温水循環器、石油ストーブ、ライター | 延べ 11 店舗 | なし   |

## 7 消防防災対策

### 消防力の状況

（令和 5 年 4 月 1 日現在）

| 区 分      | 消防職員数<br>(人) | 消防団員数<br>(人) | 消 防 自 動 車 等 (台)                 |                                      |                                 |                                      |                                 | 消 防 水 利 (箇所) |                         |   |
|----------|--------------|--------------|---------------------------------|--------------------------------------|---------------------------------|--------------------------------------|---------------------------------|--------------|-------------------------|---|
|          |              |              | ポ<br>ン<br>学<br>プ<br>消<br>車<br>防 | ポ<br>は<br>ン<br>し<br>プ<br>ご<br>車<br>付 | ポ<br>水<br>ン<br>槽<br>プ<br>車<br>付 | ポ<br>普<br>ン<br>通<br>プ<br>消<br>車<br>防 | ポ<br>小<br>ン<br>型<br>動<br>プ<br>力 | 消<br>火<br>栓  | 防火水槽                    |   |
|          |              |              |                                 |                                      |                                 |                                      |                                 |              | 40 m <sup>3</sup><br>以上 | 20 m <sup>3</sup><br>～<br>40 m <sup>3</sup> |
| 市 町 村    | —            | 2,524        | —                               | —                                    | —                               | 45                                   | 145                             | 5,468        | 632                     | 546   |
| 諏訪広域消防本部 | 238          | —            | 1                               | 1                                    | 8                               | 4                                    | —                               | —            | —                       | —   |
| 合 計      | 238          | 2,524        | 1                               | 1                                    | 8                               | 49                                   | 145                             | 5,468        | 632                     | 546   |

## 8 人権尊重・男女共同参画施策

### (1) 人権尊重施策

長野県人権政策推進基本方針（H22.2策定）を踏まえ、関係機関・企業等と連携しながら啓発、研修事業を実施した。

#### 【令和4年度における人権尊重事業】

| 実施日       | 内 容   |
|-----------|---|
| 令和4年12月5日 | 諏訪地区企業人権研修会<br>講演「ダイバーシティ&インクルージョンの実現<br>～一人ひとりの持ち味を認め合い、<br>高め合える企業を目指して～」<br><br>講師<br>株式会社八十二銀行 人事部<br>ダイバーシティ推進室 室長 浦原 晴美 氏 |

### (2) 男女共同参画施策

第5次長野県男女共同参画計画（計画年度R3～R7の5年間）に基づき、働き方・暮らし方を変えて、誰もが自分らしく生きられる社会づくり等を推進するため、広報、啓発及び男女共同参画推進員の設置等を行い、推進に努めている。

| 項 目                    | 内 容   |
|------------------------|---|
| 男女共同参画週間中のかかるた展示及び庁内放送 | <ul style="list-style-type: none"> <li>・啓発展示：諏訪合同庁舎1階ロビー</li> <li>・案内放送：諏訪合同庁舎</li> </ul> |
| 諏訪地方男女共同参画連絡会          | <ul style="list-style-type: none"> <li>・市町村、賛同者の活動報告、意見交換等（コロナの為書面開催1回、対面開催1回）</li> </ul> |

## 9 旅券発給状況

旅券窓口のサービス向上を図りつつ、旅券の適正な発行に努めている。

### (1) 申請状況(暦年) ( )の数値は対前年比(%)

|                         | H30年              | R1年               | R2年              | R3年             | R4年               |
|-------------------------|-------------------|-------------------|------------------|-----------------|-------------------|
| 諏訪地域振興局<br>(A)          | 4,980<br>(98.8)   | 4,979<br>(100.0)  | 1,335<br>(26.8)  | 551<br>(41.3)   | 1,229<br>(223.0)  |
| 全 県<br>(B)              | 51,482<br>(105.0) | 52,966<br>(102.9) | 14,254<br>(26.9) | 5,194<br>(36.4) | 12,325<br>(237.3) |
| 全県に対する管内<br>構成比 (A / B) | 9.7%              | 9.4%              | 9.4%             | 10.6%           | 10.0%             |

### (2) 旅券窓口のサービス向上対策

火曜日及び木曜日（木曾、南信州、北アルプス、北信各地域振興局は木曜日のみ）の窓口開設時間の延長（19時まで）や日曜交付（松本、長野両地域振興局）を行うなど、旅券取得者に対するサービス向上に努めている。

## 10 子ども・青少年の健全育成支援

青少年を取り巻く環境が大きく変化し、青少年による犯罪や子どもの安全を脅かす事件などが多発する中、市町村や関係団体と連携しながら、街頭啓発など広報活や有害環境チェック活動等を実施し、青少年の健全育成に努めている。

### 【令和4年度における青少年健全育成推進事業】

| 名 称                   | 期 間     | 実 施 内 容   |
|-----------------------|---------|---|
| 信州あいさつ運動              | 7・11月   | <ul style="list-style-type: none"> <li>・協力店へのステッカー掲示依頼</li> <li>・街頭啓発（学校、駅前、商業施設等）</li> <li>・ポスター、看板、懸垂幕掲示</li> <li>・長野県将来世代応援県民会議諏訪地域会議の開催</li> <li>・官民協働による子どもの居場所づくりの推進</li> <li>・有害自動販売機撤去要請及び実態調査活動</li> </ul> |
| 青少年の非行・被害防止全国強調月間     | 7月      |   |
| 青少年に有害な社会環境排除県民運動強化月間 | 7・11月   |   |
| 子ども・若者育成支援強調月間        | 11月     |   |
| 有害環境浄化活動強化月間          | 7・11・2月 |   |

### 【有害図書等自動販売機の設置台数(各年度11月末現在)】

(単位：台)

|      | H30年度 | R元年度 | R2年度 | R3年度 | R4年度 |
|------|-------|------|------|------|------|
| 諏訪管内 | 29    | 30   | 32   | 29   | 29   |
| 県 計  | 82    | 75   | 79   | 63   | 52   |

## 11 信州子どもカフェの推進

「信州子どもカフェ<sup>※1</sup>」事業を推進するため、平成29年3月に官民協働で「諏訪圏域子ども応援プラットフォーム」を設置し、「信州子どもカフェ」の担い手育成のための研修や関係者の意見交換の場の提供など、事業の普及・拡大に向けた取組を実施している。

また、「第三の居場所<sup>※2</sup>」として指定をされている「みんなの居場所 ゆめひろ」を支援するための現地支援チームを設け、市町村・学校・地域住民などが多方面から主体的に参画できるよう協力を促した。

### ※1 信州子どもカフェ

学習支援、食事提供、悩み相談等の複数の機能・役割を有し、家庭機能を補完する「一場所多役」の子どもの居場所の総称。管内では、令和3年度末現在、21団体の21ヶ所で運営されている。

### ※2 第三の居場所

公益財団法人日本財団、公益財団法人長野県みらい基金、長野県の三者で「子どもの第三の居場所への支援協力に関する協定」を令和元年9月9日に締結し、地域ので支える常設型の信州子どもカフェとして県下4ヶ所においてモデル的に実施。令和3年度いっぱいまで満3年を迎え、助成が終了した。

# 企 画 振 興 課

令 和 5 年 度

# 企画振興課

## 1 市町村行財政の状況

令和3年度決算において、管内市町村の財政力指数は、平均で0.57と県平均0.39を大幅に上回っているが、経常収支比率は、平均83.2と県平均82.9に比べ高い水準が続いている。

また、実質公債費比率は、2市1村（岡谷市、茅野市、原村）において県平均の6.1を上回っている。

少子高齢化の進展や、厳しい経済状況等多くの課題がある中で、効率的で計画的な行財政運営を行うよう助言に努めている。

### 市町村財政概要（令和3年度）

（単位：百万円）

| 団体名   | 歳入総額      |         |         | 歳出総額      | 実質収支   | 標準財政規模  | 積立金現在高（3年度末） |         | 地方債現在高（3年度末） | 経常収支比率% | 実質公債費比率% | 財政力指数3か年平均 |
|-------|-----------|---------|---------|-----------|--------|---------|--------------|---------|--------------|---------|----------|------------|
|       | 歳入        | 一般財源    |         |           |        |         | 財調           |         |              |         |          |            |
|       |           | 市町村税    |         |           |        |         |              |         |              |         |          |            |
| 岡谷市   | 23,961    | 15,501  | 6,457   | 22,937    | 825    | 12,679  | 4,837        | 1,925   | 22,871       | 83.6    | 8.0      | 0.63       |
| 諏訪市   | 24,178    | 16,239  | 7,483   | 22,676    | 1,420  | 12,830  | 4,492        | 1,590   | 20,439       | 82.2    | 5.9      | 0.72       |
| 茅野市   | 30,035    | 21,322  | 8,357   | 28,357    | 1,501  | 17,872  | 4,371        | 2,035   | 26,031       | 87.3    | 6.9      | 0.56       |
| 市計    | 78,174    | 53,062  | 22,297  | 73,970    | 3,746  | 43,381  | 13,700       | 5,550   | 69,341       | 84.7    | 6.9      | 0.64       |
| 下諏訪町  | 9,280     | 6,562   | 2,520   | 8,959     | 314    | 5,316   | 2,239        | 1,055   | 9,990        | 76.7    | 6.1      | 0.56       |
| 富士見町  | 9,640     | 6,818   | 2,404   | 8,664     | 938    | 5,514   | 3,874        | 1,786   | 5,731        | 79.5    | 3.8      | 0.54       |
| 原村    | 5,047     | 3,861   | 918     | 4,402     | 616    | 3,110   | 2,304        | 1,090   | 1,653        | 79.3    | 6.7      | 0.38       |
| 郡計    | 23,967    | 17,241  | 5,842   | 22,025    | 1,868  | 13,940  | 8,417        | 3,931   | 17,374       | 78.4    | 5.5      | 0.49       |
| 管内計   | 102,141   | 70,303  | 28,139  | 95,995    | 5,614  | 57,321  | 22,117       | 9,481   | 86,715       | 83.2    | 6.2      | 0.57       |
| 県内市計  | 876,531   | 546,315 | 235,142 | 844,622   | 24,163 | 455,556 | 261,478      | 83,536  | 702,272      | 85.2    | 5.9      | 0.56       |
| 県内町村計 | 338,800   | 239,495 | 59,765  | 314,208   | 19,643 | 189,432 | 196,276      | 82,469  | 239,445      | 77.2    | 6.7      | 0.33       |
| 県計    | 1,215,331 | 785,810 | 294,907 | 1,158,830 | 43,806 | 644,988 | 457,753      | 166,004 | 941,717      | 82.9    | 6.1      | 0.39       |

- 実質収支 …単年度の収入と支出の差額から、翌年度に繰り越すことが決まっている財源を差し引いたもの。
- 標準財政規模 …標準税収入額などに普通交付税を加算した額。
- 経常収支比率 …地方税や普通交付税など毎年の収入に対し、人件費や扶助費など決まった支出が占める割合。
- 実質公債費比率 …自治体の収入に対する負債返済の割合を示す。18%以上だと新たな借金をするために国や県の許可が必要。25%以上だと借金を制限される。
- 財政力指数 …財政の豊かさを表す指数。自治体を運営するのに必要な経費に対して、自前の収入がどれくらいあるかを示す数値。1に近いほど財政に余裕がある。

## 2 地域振興

### (1) 地域発 元気づくり支援金

豊かさが実感でき活力あふれる輝く長野県づくりを進めるため、市町村や公共的団体が住民とともに自らの知恵と工夫により自主的、主体的に取り組む地域の元気を生み出すモデル的で発展性のある事業に対する「地域発 元気づくり支援金」を交付している。

#### 令和5年度「地域発 元気づくり支援金」選定状況

##### (1) 事業区分別の選定状況

| 事業区分 |                        | 件数 | 支援額（千円） |
|------|------------------------|----|---------|
| 1    | 地域協働の推進                | 2  | 4,275   |
| 2    | 保健、医療、福祉の充実            | 1  | 893     |
| 3    | 教育、文化の振興               | 11 | 12,593  |
| 4    | 安全・安心な地域づくり            | 2  | 1,255   |
| 5    | 環境保全・景観形成              | 4  | 2,983   |
| 6    | 産業振興、雇用拡大（小計）          | 11 | 16,789  |
| (1)  | 特色ある観光地づくり             | 5  | 7,013   |
| (2)  | 農業の振興と農山村づくり           | 0  | 0       |
| (3)  | 森林づくりと林業の振興            | 0  | 0       |
| (4)  | 商業の振興                  | 1  | 903     |
| (5)  | その他                    | 5  | 8,873   |
| 7    | 市町村合併に伴う地域の連携の推進に関する事業 | 0  | 0       |
| 8    | その他地域の元気を生み出す地域づくり     | 7  | 12,156  |
| 合 計  |                        | 38 | 50,944  |

うち、重点的に推進するテーマに関する事業分

| 重点テーマ区分                    | 件数 | 支援額（千円） |
|----------------------------|----|---------|
| ① 女性・若者に選ばれる県づくり           | 4  | 9,714   |
| ② 2050ゼロカーボンに向けた取組の推進      | 4  | 2,218   |
| ③ 産業の活性化を担う人材育成            | 3  | 5,326   |
| ④ 諏訪湖を活かしたまちづくり            | 4  | 7,323   |
| ⑤ ハヶ岳・霧ヶ峰の自然の恵みが活かされる地域づくり | 12 | 16,280  |
| ⑥ 災害に強いまちづくり               | 2  | 1,255   |
| 合 計                        | 29 | 42,116  |

##### (2) 申請者区分別の選定状況

| 申請者区分               | 件数 | 支援額（千円） |
|---------------------|----|---------|
| 市町村                 | 7  | 13,086  |
| 公共的団体（地域づくり団体・NPO等） | 31 | 37,858  |
| 合 計                 | 38 | 50,944  |



## (2) 地域振興推進費

地域振興局長のリーダーシップのもと、他の現地機関と連携調整を図りながら、地域課題の解決や地域の活性化等に向けた取組を実施している。

### 〇令和4年度 地域振興推進費活用事業一覧

| 諏訪湖を活かしたまちづくり(諏訪湖創生ビジョンの推進)        |   |   |           |
|------------------------------------|---|---|-----------|
| 事業名                                | 事業概要  | 実施機関  | 事業費       |
| 水辺の昆虫モニタリングと保全に向けた啓発事業             | 諏訪湖創生ビジョンの指標水生動物に位置付けられている絶滅危惧種のメガネサナエ(トンボ)のモニタリングにより、諏訪湖周辺での生息状況を把握するとともに、生態系保全、諏訪湖及び流入河川の環境保全に向けた啓発用のリーフレットを作成した。 | 諏訪地域振興局<br>環境課                              | 191,050   |
| ワカサギ資源に関する基礎調査                     | 諏訪湖の魚を代表するワカサギについて、安定的な漁獲量を確保し、関連産業の安定化につなげるために、ワカサギ資源に関する基礎調査を行い、対策を検討した。  | 諏訪農業農村<br>支援センター                            | 198,000   |
| 令和4年度諏訪湖カワアイサ対策生態調査事業              | 諏訪湖における水産業の振興と、野性鳥類の保護の共存を図るため、魚食被害に対する効率的かつ効果的な追払い方法を構築するため、諏訪湖におけるカワアイサの採餌・休息等の行動について調査した。                        | 諏訪地域振興局<br>林務課                              | 836,000   |
| 採卵現場におけるワカサギ採卵技術の実証実験              | 諏訪湖産のワカサギの安定した漁獲量を確保するため、ワカサギ水槽内自然産卵法(遡上前の親魚を定置網により採捕し水槽に収容することで自然産卵させる方法)について、現場における実証実験を行った。                      | 諏訪農業農村<br>支援センター                            | 1,029,500 |
| 八ヶ岳・霧ヶ峰の魅力を活かした地域づくりの推進            |   |   |           |
| 八ヶ岳・霧ヶ峰の魅力を活かした総合的な振興方策の検討・展開      | Withコロナ、Afterコロナ時代における八ヶ岳・霧ヶ峰の魅力を活かした地域づくりを進めるため、団体間の連携促進や情報共有を主目的としたタウンミーティングを開催した。                                | 諏訪地域振興局<br>企画振興課                            | 54,460    |
| 縄文トレイルサイクリングコース開発事業                | サイクリングを切り口に縄文文化への関心を高めてもらうことを目的として、諏訪湖周辺の縄文文化に縁のあるスポットをつないだサイクリングコースを制作し、イベントを開催した。                                 | 諏訪地域振興局<br>企画振興課                            | 172,078   |
| 日本遺産「星降る中部高地の縄文世界」のブランド力強化事業       | 地域内の博物館等6施設を対象とし、インスタグラムを活用したスタンプラリーを開催した。  | 諏訪地域振興局<br>企画振興課                            | 606,060   |
| 重要な地域課題への対応                        |   |   |           |
| コミュニティ放送等を活用した地域情報の発信事業            | 地域住民に伝えたい、地域住民が知りたい諏訪管内の現地機関等の施策・取組等の情報や災害・感染症等、地域住民の暮らしに影響の大きい事案の情報についてタイムリーに発信した。                                 | 諏訪地域振興局<br>総務管理課                            | 739,200   |
| 信州まつもと空港発レンタカー利用促進キャンペーン事業         | 空港を利用して来県する旅行者のうち、特に広域的に周遊する傾向のあるレンタカー利用者に対し、地域内での周遊、滞在及び消費の促進を図るため、地域内の飲食店等で利用できるクーポン付きの観光パスポートを配布した。              | 諏訪地域振興局<br>企画振興課<br>(松本、北アルプス、木曽地域振興局と協働実施) | 80,000    |
| 農産物関連イベント・直売所巡りスタンプラリー             | 諏訪地域の農畜産物の魅力を発信し、地産地消をより一層進めるため、夏期から秋期にかけて、管内の農畜産物関連イベントのほか、農産物直売所等の施設を巡るスタンプラリーを実施した。                              | 諏訪農業農村<br>支援センター                            | 637,450   |
| サイクルツーリズム推進事業                      | サイクリングルートを活用した誘客促進を図るため、インスタグラムを活用したサイクルフォトラリーイベントを開催した。  | 諏訪地域振興局<br>商工観光課                            | 1,168,179 |
| ユニバーサルツーリズム推進事業                    | ユニバーサルツーリズムを推進するため、観光マーケティング視点の講演及び観光庁補助金を活用してユニバーサルツーリズム対応の施設改修をした宿泊施設の事例発表を内容としたセミナーを開催した。                        | 諏訪地域振興局<br>商工観光課                            | 228,182   |
| おらほの子どもは、おらほで育てる～地域で育つ、里親養育推進・応援事業 | 諏訪地域における子どもを育む社会のあり方検討会や里親制度について考える地域における子ども支援フォーラムを開催した。また、日常的な里子の養育場面や里親制度を紹介するパネルを作成し、地域内の商業施設等でパネル展を開催した。       | 諏訪児童相談所                                     | 649,923   |
| 広域周遊観光推進事業                         | 諏訪湖・八ヶ岳を中心とした諏訪地域と周辺地域の観光情報を一体的に発信することで広域的な周遊観光の促進を図るため、諏訪エリア広域観光ガイドを増刷し、地域内の観光案内拠点等へ配布した。                          | 諏訪地域振興局<br>商工観光課                            | 128,700   |
| 合計(14事業)                           |   |   | 6,718,782 |

### 3 選 挙

令和4年7月に参議院議員通常選挙、8月に長野県知事選挙、令和5年4月に長野県議会議員一般選挙、市町村長・議会議員選挙が執行された。

明るい選挙推進のため、市町村選挙管理委員会と連携をとり、明るい選挙啓発ポスター募集事業を行うなど、常時啓発事業を実施している。

#### (1) 市町村長・議員の任期、定数、男女の別

(令和5年8月15日現在)

| 市町村名  | 市 町 村 長 |          |    | 市町村議会議員  |            |            |          |    |    |
|-------|---------|----------|----|----------|------------|------------|----------|----|----|
|       | 氏 名     | 任期満了日    | 回数 | 任期満了日    | 定 数<br>(人) | 欠 員<br>(人) | 男女の別 (人) |    |    |
|       |         |          |    |          |            |            | 男        | 女  | 計  |
| 岡 谷 市 | 今井 竜五   | 5. 9. 28 | 4  | 9. 4. 30 | 18         | 1          | 14       | 3  | 17 |
| 諏 訪 市 | 金子 ゆかり  | 9. 4. 30 | 3  | 9. 4. 30 | 15         | 0          | 10       | 5  | 15 |
| 茅 野 市 | 今井 敦    | 9. 4. 29 | 2  | 9. 4. 29 | 18         | 0          | 15       | 3  | 18 |
| 下諏訪町  | 宮坂 徹    | 6. 12. 4 | 1  | 9. 4. 30 | 13         | 0          | 8        | 5  | 13 |
| 富士見町  | 名取 重治   | 7. 8. 28 | 2  | 9. 4. 30 | 11         | 0          | 8        | 3  | 11 |
| 原 村   | 牛山 貴広   | 9. 8. 7  | 1  | 9. 4. 30 | 11         | 0          | 8        | 3  | 11 |
| 計     |         |          |    |          | 86         | 1          | 63       | 22 | 85 |

#### (2) 有権者数、投票率、選挙人名簿登録者数

| 市町村名  | 県知事選挙<br>(令和4年8月7日) |       | 県議会議員選挙<br>(令和5年4月9日) |                  | 参議院議員選挙<br>(令和4年7月10日)<br>【県選挙区】 |       | 衆議院議員選挙<br>(令和3年10月31日)<br>【小選挙区】 |       | 選挙人名簿登録者数及び<br>在外選挙人名簿登録者数<br>(令和5年3月定時登録) |         |           |
|-------|---------------------|-------|-----------------------|------------------|----------------------------------|-------|-----------------------------------|-------|--|---------|-----------|
|       | 有権者(人)              | 投票率%  | 有権者(人)                | 投票率%<br>(H31)    | 有権者(人)                           | 投票率%  | 有権者(人)                            | 投票率%  | 男(人)                                       | 女(人)    | 計(人)      |
| 岡 谷 市 | 40,318              | 44.55 | 40,505                | 無投票<br>(53.26)   | 40,786                           | 58.84 | 40,908                            | 59.06 | 19,610                                     | 20,936  | 40,546    |
| 諏 訪 市 | 40,015              | 41.96 | 40,237                | 無投票<br>(47.43)   | 40,655                           | 57.79 | 40,602                            | 58.30 | 19,814                                     | 20,496  | 40,310    |
| 茅 野 市 | 45,290              | 40.23 | 45,587                | 無投票<br>(48.03)   | 45,859                           | 57.18 | 45,805                            | 56.97 | 22,616                                     | 23,025  | 45,641    |
| 市 計   | 125,623             | 42.17 | 126,329               | 無投票<br>(49.54)   | 127,300                          | 57.90 | 127,315                           | 58.11 | 62,040                                     | 64,457  | 126,497   |
| 下諏訪町  | 16,380              | 46.57 | 16,376                | 無投票<br>(53.87)   | 16,572                           | 60.63 | 16,642                            | 59.85 | 7,871                                      | 8,549   | 16,420    |
| 富士見町  | 11,892              | 51.24 | 11,985                | 無投票<br>(58.17)   | 12,064                           | 63.52 | 12,027                            | 65.48 | 5,835                                      | 6,153   | 11,988    |
| 原 村   | 6,627               | 43.87 | 6,715                 | 無投票<br>(51.98)   | 6,709                            | 60.11 | 6,688                             | 62.04 | 3,279                                      | 3,427   | 6,706     |
| 郡 計   | 34,899              | 47.65 | 35,076                | 無投票<br>(54.98)   | 35,345                           | 61.52 | 35,357                            | 62.18 | 16,985                                     | 18,129  | 35,114    |
| 管 内 計 | 160,522             | 43.36 | 161,405               | 無投票<br>(50.73)   | 162,645                          | 58.69 | 162,672                           | 58.96 | 79,025                                     | 82,586  | 161,611   |
| 県 計   | 1,706,682           | 40.94 | 1,206,004             | 44.47<br>(47.57) | 1,728,067                        | 57.70 | 1,727,255                         | 59.77 | 834,634                                    | 881,831 | 1,716,465 |

# 環 境 課

令 和 5年 度

# 環 境 課

## 1 概 況

諏訪湖や八ヶ岳中信高原国定公園をはじめ当地域の豊かな自然環境を保全し、次世代に引き継ぐとともに、良好な生活環境を保全し、県民の安全・安心を確保するため、幅広い環境保全のための施策を推進している。

## 2 自然保護対策

### (1) 自然公園等の管理

#### ア 自然公園法等による規制

優れた自然の風景地を保護するとともに、利用の増進を図るため、自然公園法、自然環境保全条例に基づく許可等を行い、周辺環境との調和のとれた開発と環境保全への配慮を指導している。

自然公園法等許可・届出件数

| 公 園 名                    | 年 度 | 新 工<br>増 作<br>改 築<br>の<br>設 置<br>物 | の 広<br>告 物<br>置 物 | 形 土<br>状 地<br>変 更<br>の | そ<br>の<br>他 | 計   |
|--------------------------|-----|------------------------------------|-------------------|------------------------|-------------|-----|
| 八ヶ岳中信高原<br>国定公園<br>(許 可) | 2   | 113                                | 6                 | 4                      | 26          | 149 |
|                          | 3   | 122                                | 1                 | 5                      | 34          | 162 |
|                          | 4   | 120                                | 10                | 13                     | 27          | 170 |
| 塩 嶺 王 城<br>県立公園<br>(届 出) | 2   | 1                                  | 1                 | 0                      | 0           | 2   |
|                          | 3   | 0                                  | 0                 | 0                      | 0           | 0   |
|                          | 4   | 0                                  | 0                 | 0                      | 0           | 0   |

| 市町村名    | 2年度 | 3年度 | 4年度 |
|---------|-----|-----|-----|
| 岡 谷 市   | 9   | 9   | 3   |
| 諏 訪 市   | 19  | 36  | 36  |
| 茅 野 市   | 116 | 112 | 123 |
| 下 諏 訪 町 | 5   | 4   | 6   |
| 富 士 見 町 | 0   | 1   | 2   |
| 原 村     | 2   | 0   | 0   |
| 計       | 151 | 162 | 170 |

#### イ 自然環境保全条例による規制

大規模開発調整地域における一定の開発行為について、条例に基づく届出及び自然保護協定の締結により、調和のとれた開発と環境の保全を図っている。

#### ウ 希少野生動植物保護条例による規制

条例に基づき指定された希少野生動植物の保護を図るため、動植物の捕獲及び採取に係る許認可事務を行っている。

### (2) 自然保護活動の普及・啓発

#### ア 霧ヶ峰自然保護センター（以下「センター」という。）の運営とパークボランティアの活動

令和4年度から民間事業者のノウハウを活用した効果的・効率的な質の高いサービスを提供するために、一般社団法人諏訪観光協会が指定管理者としてセンターの管理運営を行っている。

センターでは、霧ヶ峰の自然に関する館内展示による解説、自然観察会の開催等を実施し、自然保護活動の普及啓発に努めている。

平成 16 年度からパークボランティアを募集し、センターを拠点に霧ヶ峰の自然保護と適正な利用を図るための巡回活動、花の名札付け、草刈り、電気柵管理などの活動を協働して行っている。

また、センターを霧ヶ峰のエコツーリズムの拠点として、エコツーリズムの普及・拡大、さらに自然環境の保全・再生と観光利用の両立を図るためのセンター機能強化方針（令和元年 6 月策定）に基づき、令和 3 年度に展望テラスの新設、展示の充実、施設のゼロエネルギー化等の改修工事を実施した（自然保護課）。

自然保護センターの利用状況等

（単位：日、人）

| 年度 | 開館日数 | 利用者数   | 1 日平均利用者数 | パークボランティア |      |       |
|----|------|--------|-----------|-----------|------|-------|
|    |      |        |           | 登録者数      | 活動日数 | 延活動者数 |
| 元  | 194  | 12,865 | 66        | 102       | 128  | 756   |
| 2  | 153  | 7,047  | 46        | 103       | 74   | 397   |
| 3  | 137  | 5,245  | 38        | 104       | 103  | 562   |
| 4  | 182  | 14,210 | 78        | 104       | 101  | 541   |

#### イ 自然保護レンジャーの活動

自然公園等の保護と適切な利用、自然環境の保全に関する意識の高揚を図るため、自然保護レンジャーを委嘱し、自然公園等の巡視や情報提供などの活動を実施している。（管内 44 人委嘱（令和 5 年 3 月 31 日現在））

#### ウ 自然観察インストラクター等の情報提供

多くの県民が自然に親しみ、学習することができる機会の充実を図るため、植物、鳥、昆虫、星座等に関する知識を持つ個人及び県内で自然解説事業を行っているNPO法人等の団体を、自然観察インストラクター及び自然解説団体として登録し、希望者に自然観察会等の情報提供や、自然解説等を実施している。

#### エ 希少野生動植物保護監視員の活動

希少野生動植物保護条例に基づき指定された希少野生動植物を保護するため、希少野生動植物保護監視員を委嘱し、生息地・生育地の監視指導及び定点観測などの活動を実施している。（管内 18 名委嘱（令和 5 年 3 月 31 日現在））

### (3) 霧ヶ峰自然環境保全協議会の活動

霧ヶ峰に関わる団体の代表者が一堂に会して、霧ヶ峰の保護と利用のあり方について総合的に協議・検討し、目指すべき霧ヶ峰の姿を描き、実現することを目指して、平成 19 年 11 月に霧ヶ峰自然環境保全協議会（通称「霧ヶ峰みらい協議会」）を設立し、地域住民との協働による外来種の駆除や優占種の刈取などの自然保全再生作業を実施している。

また、ニッコウキスゲなどの高山植物をニホンジカの食害から守るため、協議会構成団体において、八島ヶ原湿原を囲む鋼鉄柵や、車山肩・富士見台等に電気柵を設置している。

### 3 廃棄物対策

#### (1) 廃棄物の減量化・リサイクルの推進

大量生産・大量消費・大量廃棄の社会を改め、環境への負荷の少ない循環型社会を構築するため、循環型社会形成推進基本法、容器包装リサイクル法、家電リサイクル法、小型家電リサイクル法等が制定されている。

これらに基づく対策が着実かつ円滑に実施されるよう、市町村に対する容器包装廃棄物の分別回収や廃家電のリサイクルについての支援を行っている。

また、「食べ残しを減らそう県民運動～e-プロジェクト」、「残さず食べよう！30・10運動」、「信州プラスチックスマート運動」などの推進により廃棄物の発生抑制に努めている。

#### (2) 浄化槽対策

浄化槽の適正な維持管理を図るため、立入検査を実施し、指導を行っている。

浄化槽設置状況及び立入検査状況

(令和5年3月31日現在)

| 区分       | 合併処理浄化槽 | 単独処理浄化槽 | 計   |       |
|----------|---------|---------|-----|-------|
| 設置<br>基数 | 岡谷市     | 55      | 77  | 132   |
|          | 諏訪市     | 398     | 85  | 483   |
|          | 茅野市     | 1,923   | 506 | 2,429 |
|          | 下諏訪町    | 10      | 23  | 33    |
|          | 富士見町    | 1,212   | 46  | 1,258 |
|          | 原村      | 1,296   | 6   | 1,302 |
|          | 計       | 4,894   | 743 | 5,637 |
| 立入検査件数   | 127     |         |     |       |
| 指導件数     | 18      |         |     |       |

#### 4 水環境、大気環境等の保全

##### (1) 水環境保全の推進

###### ア 諏訪湖水質保全対策

諏訪湖の水質は中長期的には改善の傾向にあるが、ヒシの大量繁茂、沿岸域への貧酸素水塊の拡大など新たな問題が発生している。こうした中、諏訪湖の水質保全対策、貧酸素対策、ヒシの大量繁茂対策等を総合的・計画的に推進している。また、湖沼水質保全特別措置法に基づく湖沼水質保全計画を取り込み策定した「諏訪湖創生ビジョン」を令和5年3月に改定した。

##### 「諏訪湖創生ビジョン」における水質保全対策の概要

|                  |   |
|------------------|---|
| 水質目標<br>(2026年度) | COD75%値：4.7mg/L（参考）COD年平均値：4.0mg/L<br>全窒素：0.62mg/L、全りん：現状の維持・向上、透明度：1.3m以上  |
| 施 策              | <ul style="list-style-type: none"> <li>・水質の保全に資する事業<br/>生活排水処理施設の整備、流入河川及び湖内の浄化対策（ヒシの除去、沈澱ピットの設置等）、</li> <li>・水質保全のための規制その他の措置<br/>工場・事業場排水対策、生活排水対策、畜産業・魚類養殖に係る汚濁負荷対策、流出水対策、湖辺の自然環境の保護</li> <li>・その他水質保全のために必要な措置<br/>公共用水域の水質監視、貧酸素対策の推進、生物豊かな湖岸域の復元・創出、調査研究の推進、普及啓発事業、学習活動の推進</li> </ul> |

##### ➤ 諏訪湖の水質の現状（令和4年度）

COD75%値 4.9mg/L、COD年平均値 3.9mg/L、全窒素 0.57mg/L、全りん 0.038mg/L、透明度 1.3m

###### イ 水質関係施設立入検査

水質汚濁を防止するため、特定施設等の立入検査を実施し、指導を行っている。

##### 水質関係施設設置状況及び立入検査状況

（令和5年3月31日現在）

| 区 分              | 水質汚濁防止法 | 県良好な生活環境の<br>保全に関する条例 | 湖 沼 法 |     |
|------------------|---------|-----------------------|-------|-----|
| 事<br>業<br>場<br>数 | 岡 谷 市   | 1 7 0                 | 8     | 6   |
|                  | 諏 訪 市   | 2 7 4                 | 8     | 1 4 |
|                  | 茅 野 市   | 6 7 6                 | 3     | 4 5 |
|                  | 下諏訪町    | 8 4                   | 3     | 3   |
|                  | 富士見町    | 1 6 0                 | 1     | 8   |
|                  | 原 村     | 1 1 7                 | 0     | 5   |
|                  | 計       | 1, 4 8 1              | 2 3   | 8 1 |
| 立入検査件数           | 7 9     | 0                     | 3 4   |     |
| 指 導 件 数          | 2 1     | 0                     | 1     |     |

ウ 水質測定

公共用水域の水質を監視するとともに、事業場排水等の水質検査を行っている。

公共用水域水質測定状況及び事業場排水等検査状況 (令和4年度)

| 区分      | 測定地点等         | 検体数 | 検査項目数 |
|---------|---------------|-----|-------|
| 主要河川、湖沼 | 6河川9地点、3湖沼5地点 | 324 | 5,667 |
| 地下水     | 18地点          | 18  | 214   |
| 上流域河川   | 2河川2地点        | 2   | 37    |
| 特定汚染源   | 事業場排水、水質汚濁事故等 | 71  | 832   |

河川・湖沼の地点別環境基準達成状況 令和3年度(左)、令和4年度(右)

| 水域名 | 類型              | 測定地点名(市町村)      | pH  | BOD<br>COD | 浮遊<br>物質 | 溶存<br>酸素 | 大腸菌<br>(群)数 | 全窒素 | 全りん |
|-----|-----------------|-----------------|-----|------------|----------|----------|-------------|-----|-----|
| 宮川  | A               | 西茅野大橋(茅野市)      | ○ ○ | ○ ○        | ○ ○      | ○ ○      | ● ●         |     |     |
|     |                 | 宮川橋(諏訪市)        | ○ ○ | ○ ○        | ○ ○      | ○ ○      | ● ●         |     |     |
| 上川  | A               | 矢ヶ崎橋(茅野市)       | ○ ○ | ○ ○        | ○ ○      | ○ ○      | ● ●         |     |     |
|     |                 | 渋崎橋(諏訪市)        | ○ ○ | ○ ○        | ○ ○      | ○ ○      | ● ○         |     |     |
| 砥川  | A               | 鷹の橋(下諏訪町)       | ○ ○ | ○ ○        | ○ ○      | ○ ○      | ● ○         |     |     |
| 横河川 | A               | よこかわ川橋(岡谷市)     | ○ ○ | ○ ○        | ○ ○      | ○ ○      | ● ○         |     |     |
| 天竜川 | B               | 釜口水門(岡谷市)       | ● ● | ○ ○        | ○ ○      | ○ ○      | ○ ○         |     |     |
|     |                 | 天白橋(岡谷市)        | ○ ● | ○ ○        | ○ ○      | ○ ○      | ○ ○         |     |     |
| 釜無川 | AA              | 武智川合流点上(富士見町)   | ○ ○ | ○ ○        | ● ○      | ○ ○      | ● ●         |     |     |
| 諏訪湖 | A<br>(IV)<br>参考 | 湖内(3地点)         | ● ● | ● ●        | ● ●      | ● ●      | ● ○         | ● ○ | ○ ○ |
|     |                 | 初島西(諏訪市)        | ● ● | ● ●        | ● ●      | ● ●      | ● ○         | ○ ○ | ○ ○ |
|     |                 | 湖心<br>塚間川沖(岡谷市) | ● ● | ● ●        | ● ●      | ○ ●      | ● ○         | ● ○ | ○ ○ |
| 白樺湖 | A               | 流出部(茅野市)        | ○ ○ | ○ ●        | ● ●      | ○ ○      | ● ○         |     |     |
| 蓼科湖 | A               | 流出部(茅野市)        | ● ● | ○ ○        | ○ ●      | ○ ○      | ● ○         |     |     |

注1) ○は環境基準達成、●は環境基準未達成を示す。

注2) 項目ごとの環境基準の評価方法は以下のとおりである。

- ・pH 最大値及び最小値で評価
- ・BOD、COD 日間平均値の75%値で評価
- ・全窒素、全りん 表層のみの年間平均値で評価
- ・その他の項目 日間平均値で評価

注3) 令和3年度以前は大腸菌群数(MPN/100mL)を測定していたが、令和4年度から測定項目が大腸菌数(CFU/100mL)に変更となった。

注4) 複数の地点で測定をしている湖沼は、当該湖沼の全ての環境基準点において環境基準を達成している場合に、その湖沼は環境基準を「達成」したものとする。



生活環境の保全に関する環境基準（河川）

| 項目<br>類型 | p H     | B O D   | 浮遊物質<br>質量 | 溶存酸素<br>量 | 大腸菌数             |
|----------|---------|---------|------------|-----------|------------------|
| A A      | 6.5～8.5 | 1mg/L以下 | 25mg/L以下   | 7.5mg/L以上 | 20CFU/100mL以下    |
| A        | 6.5～8.5 | 2mg/L以下 | 25mg/L以下   | 7.5mg/L以上 | 300CFU/100mL以下   |
| B        | 6.5～8.5 | 3mg/L以下 | 25mg/L以下   | 5mg/L以上   | 1,000CFU/100mL以下 |

生活環境の保全に関する環境基準（湖沼）

| 項目<br>類型 | p H     | C O D       | 浮遊<br>物質<br>質量 | 溶存<br>酸素<br>量 | 大腸菌数               | 全窒素           | 全りん            |
|----------|---------|-------------|----------------|---------------|--------------------|---------------|----------------|
| A        | 6.5～8.5 | 3mg/L<br>以下 | 5mg/L<br>以下    | 7.5mg/L<br>以上 | 300CFU/100mL<br>以下 | —             | —              |
| IV       | —       | —           | —              | —             | —                  | 0.6mg/L<br>以下 | 0.05mg/L<br>以下 |

(2) 大気環境保全の推進

ア 大気関係施設立入検査

大気汚染を防止するため、ばい煙発生施設及び粉じん発生施設の立入検査を実施し、指導を行っている。

大気関係施設設置状況及び立入検査状況

(令和5年3月31日現在)

| 区分      | 大気汚染防止法 |         | 県良好な生活環境の<br>保全に関する条例 |         | 計   |     |
|---------|---------|---------|-----------------------|---------|-----|-----|
|         | ばい煙発生施設 | 粉じん発生施設 | ばい煙発生施設               | 粉じん発生施設 |     |     |
| 施設<br>数 | 岡谷市     | 114     | 2                     | 3       | 47  | 166 |
|         | 諏訪市     | 101     | 4                     | 0       | 17  | 122 |
|         | 茅野市     | 219     | 42                    | 0       | 22  | 283 |
|         | 下諏訪町    | 20      | 9                     | 5       | 28  | 62  |
|         | 富士見町    | 107     | 77                    | 0       | 15  | 199 |
|         | 原村      | 13      | 4                     | 0       | 0   | 17  |
|         | 計       | 574     | 138                   | 8       | 129 | 849 |
| 立入検査件数  | 72      | 0       | 0                     | 0       | 72  |     |
| 指導件数    | 4       | 0       | 0                     | 0       | 4   |     |

## イ 大気測定

大気測定監視局により大気の状態を常時監視しており、光化学オキシダントを除いて、全ての項目で環境基準を達成している。

有害大気汚染物質についても、環境基準や指針値を達成している状況である。

### 大気常時監視測定状況

(令和4年度)

| 区分     | 測定地点        | 測定項目  |
|--------|-------------|---|
| 一般環境大気 | 諏訪局（諏訪合庁）   | 二酸化硫黄(SO <sub>2</sub> )、浮遊粒子状物質(SPM)、一酸化窒素(NO)、二酸化窒素(NO <sub>2</sub> )、光化学オキシダント(O <sub>x</sub> )、微小粒子状物質(PM <sub>2.5</sub> )、風向、風速、気温、湿度（10項目） |
| 道路周辺大気 | 岡谷インターチェンジ局 | SPM、NO、NO <sub>2</sub> 、PM <sub>2.5</sub> 、風向、風速（6項目）   |

### 大気常時監視の環境基準達成状況

(令和4年度)

| 測定地点        | 二酸化硫黄 | 二酸化窒素 | 光化学オキシダント | 浮遊粒子状物質 | 微小粒子状物質 |
|-------------|-------|-------|-----------|---------|---------|
| 諏訪局（諏訪合庁）   | ○     | ○     | ●         | ○       | ○       |
| 岡谷インターチェンジ局 | —     | ○     | —         | ○       | ○       |

注) ○は環境基準達成、●は環境基準未達成を示す。

### 有害大気汚染物質測定状況

| 区分       | 測定地点      | 測定項目数 |
|----------|-----------|-------|
| 全国標準監視地点 | 諏訪局（諏訪合庁） | 21項目  |

## ウ 騒音測定

道路騒音について、一般国道及び県道の5地点（全て富士見町）において、24時間測定を実施した。

(3) ダイオキシン類対策の推進

ダイオキシン類による環境の汚染を防止するため、ダイオキシン類関係施設の立入検査を実施し、指導を行っている。

ダイオキシン類関係施設設置状況及び立入検査状況  
(令和5年3月31日現在)

| 区分     |      | 水質       |   |
|--------|------|----------|---|
|        |      | 下水道終末処理場 | 計 |
| 施設数    | 岡谷市  | 0        | 0 |
|        | 諏訪市  | 1        | 1 |
|        | 茅野市  | 0        | 0 |
|        | 下諏訪町 | 0        | 0 |
|        | 富士見町 | 0        | 0 |
|        | 原村   | 0        | 0 |
|        | 計    | 1        | 1 |
| 立入検査件数 |      | 3        | 3 |
| 指導件数   |      | 0        | 0 |

(4) 公害苦情、水質汚濁事故への対応

公害苦情については、「公害苦情処理要領」により処理を行っている。

また、水質汚濁事故については、「諏訪地域における水質汚濁事故発生時の緊急連絡処理要領」により、被害の未然防止・拡大防止に努めている。

公害苦情件数

(令和4年度)

| 区分 | 大気汚染 | 水質汚濁 | 土壌汚染 | 騒音 | 振動 | 地盤沈下 | 悪臭 | その他 | 計 |
|----|------|------|------|----|----|------|----|-----|---|
| 件数 | 0    | 0    | 0    | 0  | 0  | 0    | 0  | 0   | 0 |

水質汚濁事故件数

(令和4年度)

| 区分 | 油の流出 | その他 | 不明 | 計  |
|----|------|-----|----|----|
| 件数 | 24   | 1   | 4  | 29 |

## 5 水道事業の監視指導

管内の水道普及率は高く、安定した供給がなされているが、人口減少に伴う料金収入の減少、安全でおいしい水道水の供給、老朽化した施設の更新や専門人材の不足等の課題も抱えている。

そこで、平成 29 年 3 月に策定した「長野県水道ビジョン」の基本理念である「人口減少社会の中でも安心安全な水道水を届ける」ことを実現するための具体的方策を進めるにあたり、平成 29 年 12 月に「諏訪圏域水道事業広域連携検討会」を設置し、また、令和元年 10 月に施行された改正水道法では、都道府県に水道事業の基盤強化の有効な方策である広域連携の推進役としての責務が規定され、「水道広域化推進プラン」の策定が要請されたことから、管内市町村と広域連携に関して検討を行ってきた。

令和 4 年度には上記検討会において、管内市町村のデータを反映した広域連携シミュレーション結果に基づき広域連携の方向性について協議を進め、合意された内容をまとめた「水道広域化推進プラン」を包含し、小規模水道の基盤強化策等を新たに規定した「長野県水道ビジョン」の改定を実施した。

さらに、令和 5 年度では、諏訪圏域の広域連携の推進方針等に基づき、具体的取組内容や広域連携の具体的な内容を定めた法定計画である「水道基盤強化計画」の策定等について、協議を進めていく予定である。

また、水道法に基づく水道施設への立入検査により、水道事業者に必要な指導を行っている。

### 水道普及状況等

(令和 5 年 3 月 31 日現在)

| 区分   | 上水道<br>(箇所) | 簡易水道<br>(箇所) | 専用水道<br>(箇所) | 計<br>(箇所) | 行政区域内人口<br>(人) | 給水人口<br>(人) | 普及率<br>(%) | 飲料水供給施設<br>(箇所) | 簡易給水施設<br>(箇所) | 簡易専用水道<br>(箇所) | 準簡易専用水道<br>(箇所) |
|------|-------------|--------------|--------------|-----------|----------------|-------------|------------|-----------------|----------------|----------------|-----------------|
| 岡谷市  | 1           | 1            | 1            | 3         | 47,854         | 47,702      | 99.7       |                 |                | 58             | 315             |
| 諏訪市  | 1           | 2            | 0            | 3         | 48,419         | 48,367      | 99.9       | 1               | 1              | 80             | 116             |
| 茅野市  | 6           | 10           | 1            | 17        | 54,789         | 52,667      | 96.1       | 1               | 2              | 68             | 158             |
| 下諏訪町 | 1           |              | 2            | 3         | 19,242         | 19,234      | 99.9       |                 |                | 17             | 120             |
| 富士見町 | 1           |              |              | 1         | 14,192         | 13,911      | 98.0       |                 |                | 23             | 38              |
| 原村   | 1           | 1            |              | 2         | 8,040          | 8,007       | 99.6       |                 |                | 4              | 7               |
| 計    | 11          | 14           | 4            | 29        | 192,536        | 189,888     | 98.6       | 2               | 3              | 250            | 754             |
| 監視件数 | 11          | 14           | —            | 25        | —              | —           | —          | —               | —              | 0              | 0               |
| 指導件数 | 11          | 14           | —            | 25        | —              | —           | —          | —               | —              | 0              | 0               |

注 1) 行政区域内人口、給水人口及び普及率は、令和 4 年 3 月 31 日現在の値

注 2) 原村上水道が一部茅野市にも給水している。

注 3) 専用水道については市町村、市へ設置している飲料水供給施設、簡易給水施設、簡易専用水道及び準簡易専用水道については市が事務を所管している。

注 4) 監視件数及び指導件数については県が実施したもの。

## 6 脱炭素社会の構築

### (1) 長野県地球温暖化対策条例に基づく対策の推進

事業活動等により排出される温室効果ガスの削減を図るため、一定の事業者に対して事業活動温暖化対策計画書等の提出、自らの公表を求め、事業者の自主的・計画的な取組の促進を図っている。また、令和4年度に実施したエネルギーコスト削減促進事業において、事業活動温暖化対策計画書等の提出が助成金の要件となり、エネルギー消費量削減・温室効果ガス削減が図られている。

自動車使用に関する地球温暖化対策として、一定規模以上の駐車場の設置者、管理者の駐車場利用者へのアイドリング・ストップ実施の周知について実施状況調査を実施している。

また、一定規模以上の電気機器等販売事業者の省エネラベルの掲出について実施状況調査を実施している。

長野県地球温暖化対策条例に基づく対策の実施状況 (令和4年度)

|   |       |
|---|-------|
| 事業活動温暖化対策計画書等提出事業者数                       | 31事業者 |
| 事業活動温暖化対策計画書等提出事業者数<br>(エネルギーコスト削減促進事業関連) | 69事業者 |
| アイドリング・ストップ実施の周知実施状況調査件数                  | 22件   |
| 省エネラベルの掲出実施状況調査件数                         | 4件    |

### (2) 諏訪地域の再生可能エネルギーの状況

諏訪地域においては、晴天率が高い等の気象条件を活かし、太陽光を中心とした自然エネルギーの導入が進められている。

県では、令和元年12月に「長野県気候非常事態宣言」を行い、これを踏まえ、令和2年4月に、「2050年二酸化炭素排出量実質ゼロ」にするための「長野県気候危機突破方針」を策定している。また、令和2年10月に、2050年ゼロカーボンを目標に掲げる「長野県脱炭素社会づくり条例」が施行され、令和3年6月に「長野県ゼロカーボン戦略」を策定し、2030年までにCO<sub>2</sub>等の正味排出量60%削減を掲げている。

具体的な取組としては、ソーラーポテンシャルマップによる屋根ソーラーの最大限の普及、共同購入「グループパワーチョイス」、既存住宅エネルギー自立化補助金等により、再生可能エネルギーの普及拡大と自家消費型へのライフスタイルの転換を促している。

また、太陽光発電や小水力発電、温泉熱発電等の再生可能エネルギーの導入が市町村や民間事業者により進められている。一方、太陽光発電施設による環境影響等の課題に対応するため、諏訪管内の県及び市町村による「再生可能エネルギー諏訪地域連絡会議」を令和5年2月に開催する等、地域の環境に配慮した再生可能エネルギー事業の促進を図っている。

# 農地整備課

令和5年度

# 農地整備課

## 1 概 況

当管内のうち八ヶ岳西麓地域は、昭和 40 年代から近年にかけてほ場整備を実施しており、また地域を南北に貫く広域農道「八ヶ岳エコーライン」の開通により、大規模経営体等による水稻や野菜・花きの主要産地となっている。

一方、諏訪湖周辺地域は、農振農用地が諏訪湖南側に 300ha 程度まとまっているが、この区域は宅地との混在化が進展し、農業用排水施設の老朽化も進んでいる。今後は農地として保全していくエリアの基盤整備を進める必要がある。その他の区域では農地は少なく、地形条件や整備コストの面から未整備の農地が多い。

管内の耕地面積は 5,916ha で、そのうち 4,113ha が整備済みであり、整備率 (69.5%) は県全体 (60.3%) を上回っている。一方で、畑地かんがい施設の整備率 (10.9%) は、県全体 (28.0%) より低い。

(単位 : ha)

| 区 分  | 耕地面積 | 整備済み面積  | 整備率    | 畑地かんがい |        |       |
|------|------|---------|--------|--------|--------|-------|
|      |      |         |        | 整備済み面積 | 整備率    |       |
| 諏訪管内 |      | 5,916   | 4,113  | 69.5%  | —      | —     |
|      | 水田   | 3,288   | 2,984  | 90.9%  | —      | —     |
|      | 畑    | 2,628   | 1,129  | 43.0%  | 286    | 10.9% |
| 県全体  |      | 105,165 | 63,429 | 60.3%  | —      | —     |
|      | 水田   | 51,738  | 44,543 | 86.1%  | —      | —     |
|      | 畑    | 53,427  | 18,886 | 35.3%  | 14,938 | 28.0% |

※令和3年度末実績(農地整備課調べ)

管内には、受益面積 100ha 以上の基幹的な農業用排水路が約 75km あり、そのうち約 41km (54.6%) が改修されているが、土型水路の箇所も多く残っている。また、白樺湖、蓼科湖をはじめとする 62 箇所の農業用ため池がある。

| 区 分  | 基幹的な<br>用排水路延長 | 整備済み延長 | 整備率   | 農業用ため池数 |
|------|----------------|--------|-------|---------|
|      |                |        |       |         |
| 諏訪管内 | 75.3km         | 41.1km | 54.6% | 62 箇所   |

※令和4年度末実績(農地整備課調べ)

## 2 農業農村整備事業の概要

現在「第 4 期長野県食と農業農村振興計画 R5～R9」及び「長野県農業農村整備計画 (第 9 次長野県土地改良長期計画) R5～R9」に基づき、『信州の水・土・里が織りなす 未来につづく農業・農村』の実現に向け、事業を進めている。

今後も老朽化した農業用排水路や農業用ため池等の農業用施設の更新・整備や収益性を高める農地の整備が必要であり、八ヶ岳西麓地域を中心に農業農村整備事業を実施している。

また、ゼロカーボンの社会の実現に向け、急峻な地形や豊富な水量を活かし、農業用水を活用した小水力発電の導入を支援している。

### 3 事業実施状況

#### (1) 次代を担う産地を支える基盤整備の推進

##### ア 県営かんがい排水事業

農業水利施設は食料生産のみならず洪水防止や防火用水、地域の景観形成など重要な役割を果たすが、管内の農業用水路は土型水路も多く、将来にわたり持続的に機能を発揮させるため、基幹的農業用水路の整備を推進する。

(単位：千円)

| 地区名        | 実施年度       | 全体事業費   | R4年度まで  | R5年度               |       | R6年度以降  | 関係市町村 |
|------------|------------|---------|---------|--------------------|-------|---------|-------|
|            |            |         |         |                    | 進捗率   |         |       |
| 大河原堰       | H29<br>～R4 | 307,000 | 253,200 | (53,800)<br>—      | 100%  | —       | 茅野市   |
| 滝之湯堰       | R4<br>～R8  | 431,000 | —       | (30,000)<br>55,000 | 19.7% | 346,000 | 茅野市   |
| 計<br>(2地区) |            | 738,000 | 253,200 | (83,800)<br>55,000 | 53.1% | 346,000 |       |

※R5年度欄の上段( )は、R4年度からの繰越額で外数

##### イ 経営体育成基盤整備事業

大区画化や湧水処理、除礫、用水の自動給水化等の農地の条件整備により、営農の効率化と農地の汎用化を図り、水稻から野菜等の高収益作物への転換や、水管理コストの徹底的な削減による水田農業の強化を進め、農業生産法人など担い手への農地集積・集約化を促進する。

(単位：千円)

| 地区名        | 実施年度       | 全体事業費     | R4年度まで  | R5年度                 |       | R6年度以降    | 関係市町村 |
|------------|------------|-----------|---------|----------------------|-------|-----------|-------|
|            |            |           |         | ※R4補正内数              | 進捗率   |           |       |
| 小六         | R元<br>～R5  | 371,000   | 260,998 | (36,392)<br>60,000   | 96.3% | 13,610    | 富士見町  |
| 諏訪平        | R4<br>～R10 | 1,302,000 | —       | (66,000)<br>45,500   | 8.6%  | 1,190,500 | 諏訪市   |
| 計<br>(2地区) |            | 1,673,000 | 260,998 | (102,392)<br>105,500 | 28.6% | 1,204,110 |       |

※R5年度欄の上段( )は、R4年度からの繰越額で外数

##### ウ 団体営土地改良事業

担い手への農地集積の加速化や農業の高付加価値化を進め、意欲ある農業者が農業を継続できるよう、地域の実情に応じたきめ細かな農地・農業水利施設等の整備を支援する。

(単位：千円)

| 区分                   | 箇所数 | 関係市町村 | R5年度事業費 |
|----------------------|-----|-------|---------|
| 農業基盤整備促進事業(暗渠排水)     | 1地区 | 富士見町  | 3,000   |
| 経営体育成基盤整備事業(実施計画策定費) | 1地区 | 富士見町  | 10,000  |
| 中山間総合整備事業(実施計画策定費)   | 1地区 | 原村    | 15,000  |
| 中心経営体農地集積促進事業(促進費)   | 1地区 | 富士見町  | 4,991   |
| 県単農業農村基盤整備事業(農業用水路)  | 1地区 | 茅野市   | 4,000   |



## (2) 安心安全で持続可能な農村の基盤づくり

### ア 県営農村地域防災減災事業

豪雨や地震等の災害から地域住民や農地等を守るため、危険度の高い農業用排水路の改修を実施するとともに、畑地かんがい施設に設置された石綿管の撤去・更新整備を実施する。

(単位：千円)

| 地区名        | 実施年度   | 全体事業費   | R4年度まで | R5年度               | R6年度以降 | 関係市町村  |            |
|------------|--------|---------|--------|--------------------|--------|--------|------------|
|            |        |         |        | 進捗率                |        |        |            |
| 番飼場        | H29～R5 | 138,000 | 79,100 | (20,000)<br>20,000 | 86.3%  | 18,900 | 原村         |
| 長野県⑩       | R4～R5  | 14,000  | —      | (14,000)<br>—      | 100%   | —      | 諏訪市<br>茅野市 |
| 計<br>(2地区) |        | 152,000 | 79,100 | (34,000)<br>20,000 | 87.6%  | 18,900 |            |

※R5年度欄の上段( )は、R4年度からの繰越額で外数

### イ 県営中山間総合整備事業

農業従事者の減少・高齢化や耕作放棄地の増加等の課題を抱える中山間地域において、農業の継続と農村の活性化を図るため、農業生産基盤整備と農村生活環境整備を総合的に実施する。

(単位：千円)

| 地区名  | 実施年度   | 全体事業費     | R4年度まで    | R5年度                | R6年度以降 | 関係市町村   |     |
|------|--------|-----------|-----------|---------------------|--------|---------|-----|
|      |        |           |           | 進捗率                 |        |         |     |
| 縄文の里 | H27～R6 | 1,480,000 | 1,146,167 | (159,134)<br>30,000 | 90.2%  | 144,699 | 茅野市 |

※R5年度欄の上段( )は、R4年度からの繰越額で外数

### ウ 団体営土地改良事業

地震や豪雨に対する危険度の高い農業用ため池の耐性点検を推進するとともに、点検結果を踏まえた整備計画の策定や、地域の安全度を高めるために必要な農業用ため池の整備や廃止を支援する。

(単位：千円)

| 区分                   | 箇所数 | 関係市町村 | R5年度事業費 |
|----------------------|-----|-------|---------|
| 長寿命化・防災減災事業(ため池管理道路) | 1箇所 | 諏訪市   | 8,000   |
| 長寿命化・防災減災事業(農業用排水路)  | 1箇所 | 富士見町  | 17,600  |
| 長寿命化・防災減災事業(ため池の廃止)  | 3箇所 | 岡谷市   | 44,000  |
| 長寿命化・防災減災事業(実施計画策定)  | 1箇所 | 茅野市   | 3,000   |

### エ 農地農業用施設災害復旧事業

令和4年6月豪雨により被災を受けた農地の早期復旧を支援する。

(単位：千円)

| 区分        | 箇所数 | 関係市町村 | R5年度事業費 |
|-----------|-----|-------|---------|
| 農地 災害復旧事業 | 5箇所 | 茅野市   | 1,478   |

## オ 農業用水を活用した小水力発電

令和元年5月に公表された「農業用水路を利用した小水力発電の可能性調査」に基づき、ゼロカーボンの推進と、農業水利施設の維持管理に係る農業者の負担軽減を図るため、農業用水を活用した小水力発電の導入を支援する。

| 水路名  | 発電施設名          | 設置者        | 運転開始  | 最大出力  | 水路管理者            |
|------|----------------|------------|-------|-------|------------------|
| 滝之湯堰 | 蓼科第二発電所        | 三峰川電力(株)   | 26年1月 | 141kw | 茅野市滝之湯堰<br>土地改良区 |
| 〃    | 蓼科第三発電所        | 〃          | 29年9月 | 93kw  | 〃                |
| 大河原堰 | 蓼科第四発電所        | 〃          | 29年9月 | 145kw | 茅野市大河原堰<br>土地改良区 |
| 北の沢堰 | 北ノ沢堰小水力<br>発電所 | (株)ジェネックス  | R元年6月 | 9.2kw | 茅野市湖東笹原<br>土地改良区 |
| 〃    | 八ヶ岳水力<br>第二発電所 | 3V小水力発電(株) | R4年3月 | 199KW | 〃                |

### (3) 農的つながり人口の創出・拡大による農村づくり

#### ア 多面的機能支払事業

農業・農村は、水資源のかん養、農村景観の形成、国土や自然環境の保全等、多面的な機能を有している。

将来にわたり、農地、農業用排水路、農道等の地域資源が適切に保全されるよう、「農業の有する多面的機能の発揮の促進に関する法律」に基づき、農業者等が地域ぐるみで取り組む共同活動等を支援する。

(単位：ha、千円)

| 区分         | 組織数 | 対象農用地面積 | R5年度交付金 |
|------------|-----|---------|---------|
| 多面的機能支払交付金 | 43  | 2,439   | 155,419 |

※R5年度交付金は、当初要望額（R5年4月時点）

#### イ 地籍調査事業

県土の保全並びに土地に関する施策の基礎資料として活用するため、土地の所有者、地番、地目、境界、面積等の調査を支援する。

(単位：千円)

| 市町村名 | 実施年度             | 対象面積                  | R4年度まで               |      | R5年度<br>事業費 | 備考            |
|------|------------------|-----------------------|----------------------|------|-------------|---------------|
|      |                  |                       | 実施面積                 | 進捗率  |             |               |
| 茅野市  | S29～<br>H24～(再開) | 216.14km <sup>2</sup> | 16.37km <sup>2</sup> | 7.6% | 20,880      | S32～H23<br>休止 |

#### ウ 信州の農業資産の活用

世界かんがい施設遺産に登録された滝之湯堰や大河原堰をはじめとする歴史ある農業資産の魅力を発信し、新たな観光資源として活用する取組を支援する。

# 林 務 課

令 和 5 年 度

# 林 務 課

## 1 概 況

森林は、諏訪湖を取り囲む山地と、八ヶ岳・霧ヶ峰山麓及び釜無山・入笠山山麓等に分布し、カラマツ、アカマツが主要樹種となっている。

管内の森林面積は、50,700ha、森林率 71%（県全体 78%）で、うち民有林は、41,695ha である。なお、主要樹種であるカラマツは、18,325ha で民有林立木地面積の 46%を占めている。

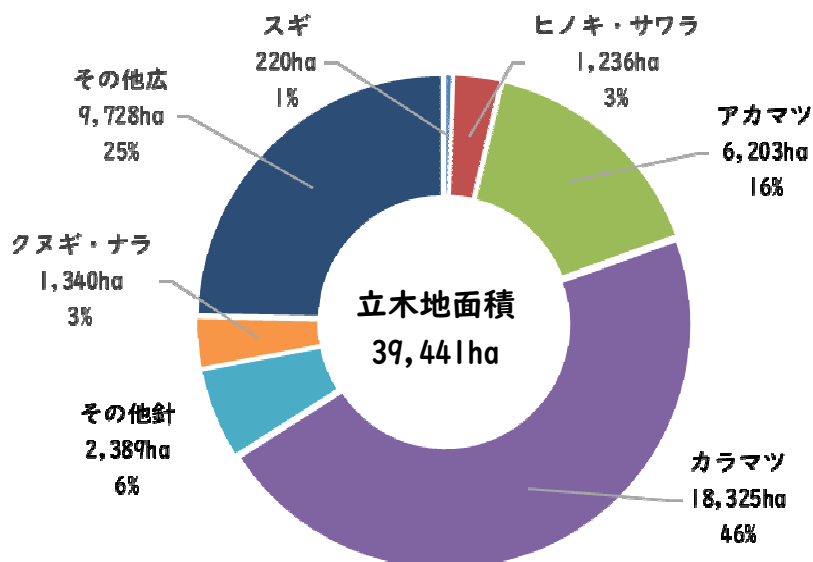
### (1) 市町村別森林面積等

(令和4年9月現在)

| 市町村名    | 項目 | 総面積<br>ha | 森林面積<br>ha | 森林率<br>% | 民 有 林   |                    |
|---------|----|-----------|------------|----------|---------|--------------------|
|         |    |           |            |          | 面積 ha   | 蓄積 千m <sup>3</sup> |
| 岡 谷 市   |    | 8,510     | 5,696      | 67       | 5,674   | 1,291              |
| 諏 訪 市   |    | 10,917    | 7,255      | 66       | 7,255   | 1,465              |
| 茅 野 市   |    | 26,659    | 20,019     | 75       | 15,049  | 2,775              |
| 下 諏 訪 町 |    | 6,687     | 5,650      | 84       | 4,019   | 831                |
| 富 士 見 町 |    | 14,476    | 10,135     | 70       | 7,753   | 1,717              |
| 原 村     |    | 4,326     | 1,945      | 45       | 1,945   | 354                |
| 計       |    | 71,575    | 50,700     | 71       | 41,695  | 8,433              |
| 県 全 体   |    | 1,356,160 | 1,056,902  | 78       | 687,107 | 140,059            |

### (2) 樹種別森林面積（民有林）

(令和4年9月現在)



## 2 健全な森林づくり

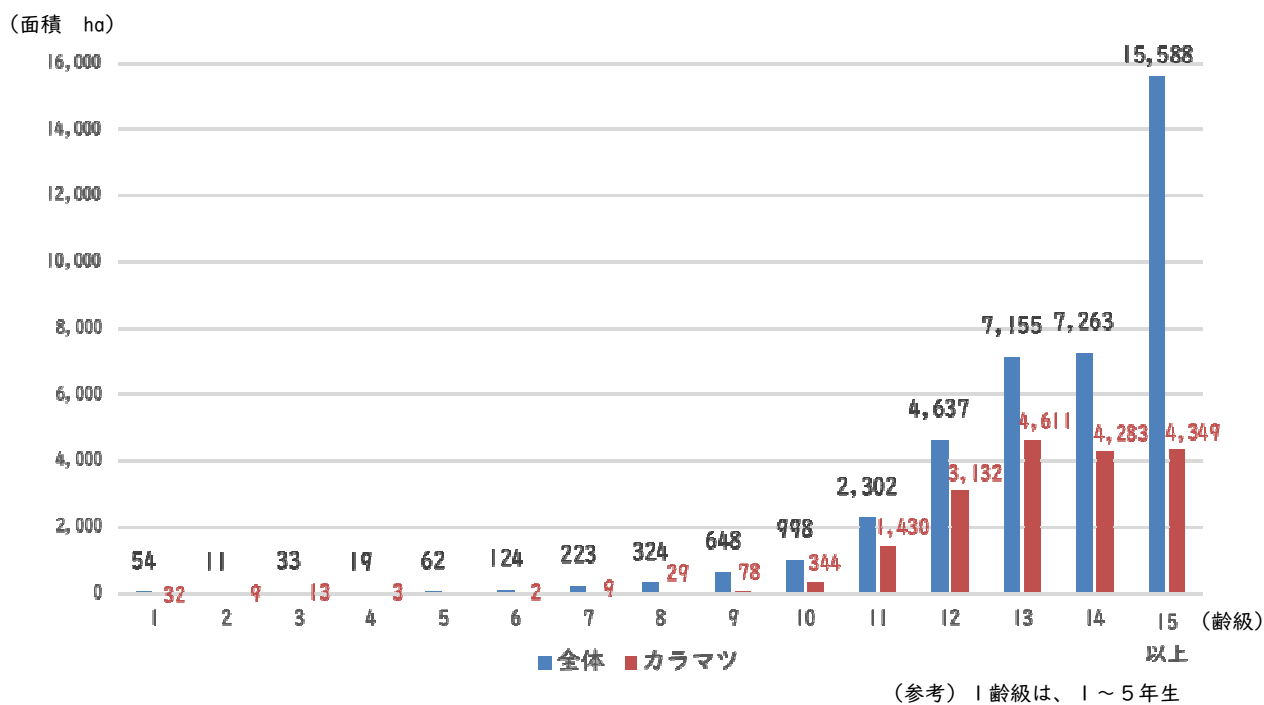
管内の民有林は、戦後植林された森林が成熟しつつあり、計画的な間伐と搬出による材の利活用を推進している。

主伐・再造林の推進も徐々に始まりつつある。

平成 20 年度からは、「長野県森林づくり県民税」を活用した事業を加え、健全な森林づくりに集中的に取り組んでいる。

### (1) 民有林の齢級別面積

(令和 4 年 9 月現在)



### (2) 間伐実績と目標

(単位: ha)

| 区分  | 5 か 年 の 間 伐 実 績 |        |       |        |        |        | R 4 年度<br>目 標 |
|-----|-----------------|--------|-------|--------|--------|--------|---------------|
|     | H29 年度          | H30 年度 | R 元年度 | R 2 年度 | R 3 年度 | 計      |               |
| 管 内 | 747             | 915    | 823   | 701    | 652    | 3,838  | 600           |
| 県全体 | 11,314          | 10,992 | 9,652 | 8,821  | 7,130  | 47,909 |               |

### (3) 林業労働力

林業従事者数は 122 人で、森林組合及び素材・造林業（会社）が全体の 70%を占めている。  
(単位：者、人)

| 区 分    | 森林組合 | 素材・造林業(会社) | 個人林業<br>営 業 体 | NPO法人 | 建設業<br>(会社) | 合 計   |
|--------|------|------------|---------------|-------|-------------|-------|
| 事業体数   | 1    | 11         | 1             | 1     | 5           | 19    |
| 比 率    | 5 %  | 58 %       | 5 %           | 5 %   | 27 %        | 100 % |
| 林業従事者数 | 14   | 71         | 4             | 14    | 19          | 122   |
| 比 率    | 12 % | 58 %       | 3 %           | 12 %  | 15 %        | 100 % |

注) 令和3年度林業事業体調査による。

## 3 森林づくりのための基盤整備

### (1) 保安林の面積

(令和4年9月現在)

| 種別    | 水源かん養   | 土砂流出防備   | その他              | 計       |
|-------|---------|----------|------------------|---------|
|       |         |          | (土崩・防風・水害・干害・保健) |         |
| 面積    | 5,444ha | 4,443ha  | 70ha             | 9,957ha |
| 比率    | 54.7%   | 44.6%    | 0.7%             | 100%    |
| 民有林面積 |         | 41,695ha | 保安林率             | 23.9%   |

注)長野県民有林の現況(令和4年)による。

### (2) 治山事業

保安林の機能を高度に発揮させるため、計画的な実施に努めている。(単位：円)

| 事業種別         | 令和4年度 実績 |               | 令和5年度 計画 |                             |
|--------------|----------|---------------|----------|-----------------------------|
|              | 箇所数      | 事業費           | 箇所数      | 事業費                         |
| 流域保全総合治山     | 7        | 92,843,000    | (3)<br>8 | (96,302,000)<br>170,000,000 |
| 復旧治山         | 3        | 118,074,000   | 1        | 33,000,000                  |
| 緊急総合治山       | 1        | 37,002,000    | 3        | 78,700,000                  |
| 緊急機能強化・老朽化対策 |          |               | 1        | 22,000,000                  |
| 水源森林再生対策     | (2)      | (58,332,000)  | (1)      | (40,305,000)                |
| 予防治山         |          |               | 1        | 41,800,000                  |
| 林地荒廃防止       |          |               | 1        | 86,900,000                  |
| 災害関連緊急治山     | (7)      | (178,277,000) | (3)      | (226,160,000)               |
| 県単治山         | (7)      | (45,518,000)  | (3)      | (30,360,000)                |
|              | 2        | 1,144,000     | 4        | 39,000,000                  |
| 計            | (16)     | (282,127,000) | (10)     | (393,127,000)               |
|              | 13       | 249,063,000   | 19       | 471,400,000                 |

注1) ( )書きは前年度からの繰越額で外数

注2) 令和5年度計画に令和4年度補正、令和4年度補正ゼロ国債、令和5年度当初ゼロ国債を含む

注3) 令和5年度計画の水源森林再生対策事業(繰越)、災害関連緊急治山事業(繰越)は、令和3年度事故繰越分

### (3) 林道事業

林業経営の基盤である林道は、令和 16 年度末で林道密度 14.3m/ha を目標に整備を進めており、令和 3 年度末では 6.1m/ha、進捗率は約 42.7%となっている。

#### 林道網整備長期計画（平成 7～令和 16 年度）

| 全体計画<br>林内道路 |      | 内 訳 (計画) |      |         |      | 令和 3 年度末林道現況 |      |      |
|--------------|------|----------|------|---------|------|--------------|------|------|
|              |      | 林内公道     |      | 林 道     |      |              |      |      |
| 延長           | 密度   | 延長       | 密度   | 延長      | 密度   | 延長           | 密度   | 進捗率  |
| m            | m/ha | m        | m/ha | m       | m/ha | m            | m/ha | %    |
| 906,085      | 21.7 | 308,653  | 7.4  | 597,432 | 14.3 | 255,093      | 6.1  | 42.7 |

(単位：円)

| 事業種別 |        |             | 令和 4 年度 実績 |             | 令和 5 年度 計画 |               |
|------|--------|-------------|------------|-------------|------------|---------------|
|      |        |             | 箇所数        | 補助対象額       | 箇所数        | 補助対象額         |
| 補助   | 林道     | 改良・<br>保全事業 | 1          | 7,920,000   | 1          | 2,948,000     |
|      | 林道施設災害 | 林道復旧        | 17         | 223,344,000 | (2)        | (212,080,000) |
| 計    |        |             | 18         | 231,264,000 | (2)        | (212,080,000) |
|      |        |             |            |             | 1          | 2,948,000     |

注)・上段( )書きは前年度からの繰越額で外数

・令和 5 年度は橋梁点検・診断の委託

・令和 5 年度林道施設災害は、令和 4 年度割当の横河山線 (2 箇所) が繰越

#### 4 野生鳥獣被害対策

特定鳥獣管理計画等にもとづき、捕獲及び捕獲個体処理対策、集落周辺の環境整備等を実施し、野生鳥獣による農林業被害の軽減を図っている。

##### (1) 野生鳥獣による被害額及び捕獲数（狩猟を含む） (単位：千円、頭・羽)

| 区分     |     | 年度     |        |        |        |        |        |
|--------|-----|--------|--------|--------|--------|--------|--------|
|        |     | H28年度  | H29年度  | H30年度  | R元年度   | R2年度   | R3年度   |
| カモシカ   | 被害額 | 3,153  | 3,656  | 1,637  | 880    | 934    | 1,060  |
|        | 捕獲数 | 8      | 3      | 1      | 0      | 0      | 0      |
| ニホンジカ  | 被害額 | 43,572 | 36,808 | 34,391 | 41,241 | 41,004 | 35,103 |
|        | 捕獲数 | 3,628  | 3,533  | 3,431  | 3,543  | 3,788  | 4,132  |
| ニホンザル  | 被害額 | 2,471  | 2,469  | 2,363  | 3,475  | 2,394  | 1,352  |
|        | 捕獲数 | 50     | 46     | 39     | 47     | 58     | 31     |
| ツキノワグマ | 被害額 | 0      | 784    | 465    | 408    | 225    | 231    |
|        | 捕獲数 | 0      | 0      | 0      | 0      | 0      | 0      |
| イノシシ   | 被害額 | 1,162  | 1,008  | 1,250  | 1,434  | 1,526  | 1,164  |
|        | 捕獲数 | 139    | 138    | 148    | 138    | 43     | 53     |
| その他 獣類 | 被害額 | 6,289  | 5,996  | 6,998  | 5,768  | 5,875  | 5,947  |
|        | 捕獲数 | 367    | 368    | 399    | 349    | 362    | 336    |
| 鳥 類    | 被害額 | 5,509  | 8,367  | 6,959  | 6,598  | 6,195  | 6,106  |
|        | 捕獲数 | 617    | 555    | 401    | 554    | 344    | 364    |
| 合計被害額  |     | 62,156 | 59,088 | 54,063 | 59,804 | 58,153 | 50,962 |

\*単位以下四捨五入の関係で縦集計は必ずしも一致しない。

##### (2) 野生鳥獣総合管理対策事業補助金 (単位：円)

| 事業種別                 |                          | 令和4年度実績 |            | 令和5年度計画(要望額) |            |
|----------------------|--------------------------|---------|------------|--------------|------------|
|                      |                          | 事業量     | 補助金額       | 事業量          | 補助金額       |
| 緊急捕獲活動支援<br>(農水省交付金) | 有害捕獲                     | 1,944 頭 | 14,106,000 | 2,945 頭      | 21,245,000 |
| 広域捕獲支援<br>(林野庁交付金)   | 広域捕獲支援                   | 3 市町    | 601,900    | 3 市町         | 925,000    |
| 県費単独                 | 大型獣緊急捕獲・放獣<br>(ツキノワグマ放獣) | 13 頭    | 500,500    | 17 頭         | 654,500    |
|                      | シカ等個体数調整・捕獲              | 355 頭   | 884,000    | 486 頭        | 1,202,500  |
|                      | 集落等捕獲隊活動支援               | 1 市     | 114,000    | 1 市          | 150,000    |
|                      | 鳥獣被害対策実施隊員支援             | 6 市町村   | 386,750    | 6 市町村        | 432,550    |
|                      | 残渣処理作設経費                 | —       | —          | 2 箇所         | 100,000    |
|                      | 銃猟者確保・育成支援               | —       | —          | —            | —          |
| 小 計                  |                          |         | 1,885,250  |              | 2,539,550  |
| 合 計                  |                          |         | 16,593,150 |              | 24,709,550 |



## 5 林業生産状況等

令和3年の林業生産額は656,429千円で前年比132%となった。

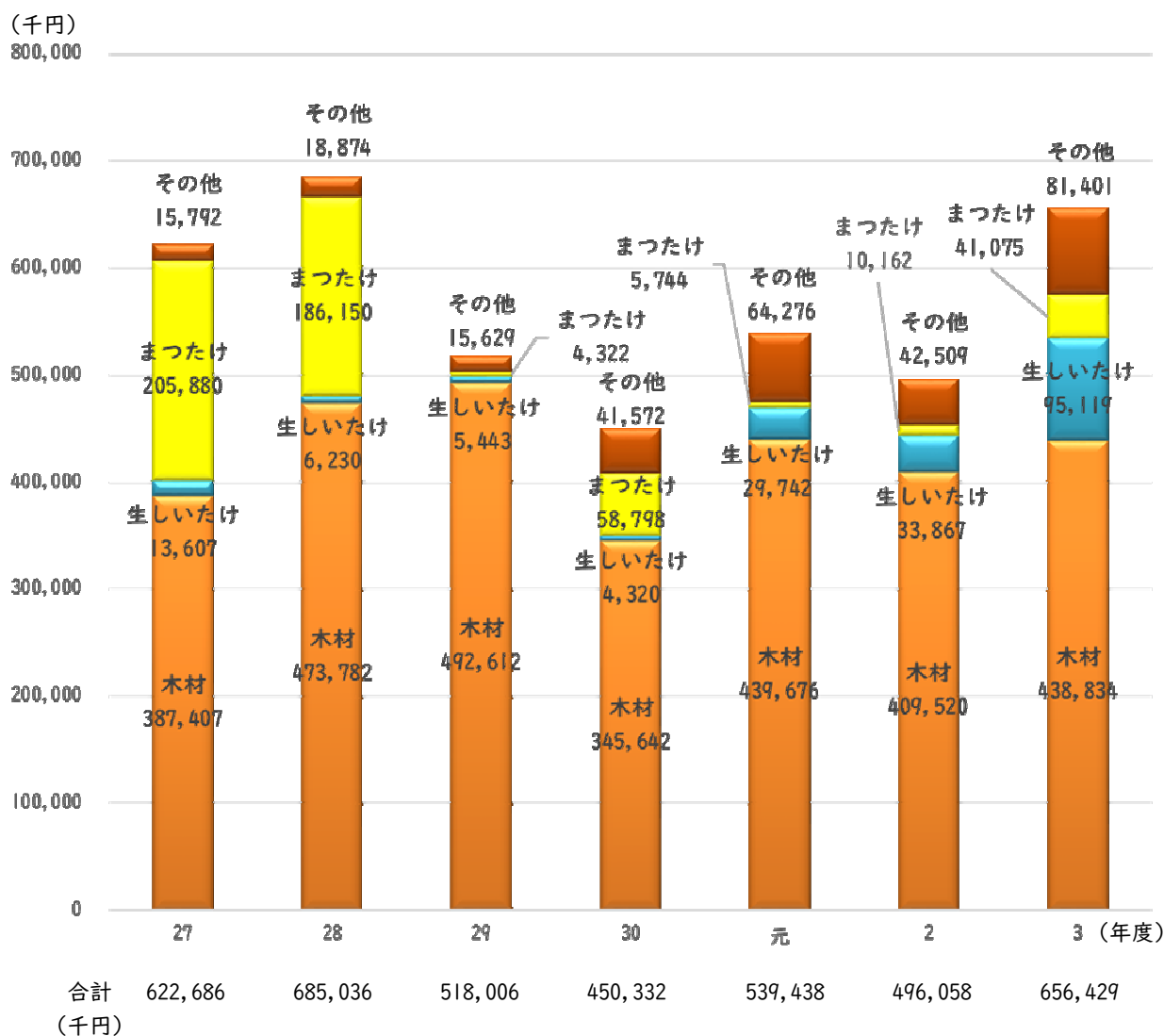
平成2年の木材生産額は、合板需要減などにより減少したが、令和3年は、新型コロナウイルス感染症の影響で、外国産材の品薄、価格高騰により国産材需要が急伸した。

木材生産額は、単価の上昇により増加したが、供給量が伸びず需要に応えきれていない。

まつたけは、令和3年は回復傾向が見られた。気候条件が整えば豊作が期待できることから、各地でまつたけ山の手入れが盛んに行われている。

(マツタケ収穫量の推移 H29:0.1t、H30:2.9t、R元:0.2t、R2:0.2t、R3:1.0t)

### 林業生産額の推移



## 6 森林税活用事業

第3期森林税（平成30年度から令和4年度）では、これまでの里山整備に加え、教育や観光等、多面的な森林の利活用に使途を広げ、地域や様々な分野の方々による主体的な里山の整備・利用を推進した。

### 令和4年度森林税活用事業実績

| 区分                      | 令和4年度実施内容   | 箇所・面積・延長等                                 | 補助金額等  |
|-------------------------|---|---|--|
| 1                       | 「防災・減災」及び「住民等による利活用」のための里山等の整備                                    |   | 34,527千円   |
| 防災・減災のための里山等の整備事業       | 【みんなで支える里山整備事業】<br>「防災・減災」の観点から、優先的に整備が必要な未整備の里山の間伐に要する経費を補助      | 諏訪市、茅野市、富士見<br>22ha                       | 11,768千円   |
|                         | 【地すべり防止施設管理サポート事業】<br>「防災・減災」の観点から、里山の地すべり防止施設の巡視や点検等を市町村に委託      | 岡谷市                                       | 99千円   |
|                         | 【ライフライン等保全対策事業】<br>ライフライン(電線等)に隣接する森林において、倒木の恐れがある危険木伐採に要する経費を補助  | 茅野市、富士見町、原村                               | 1,500千円  |
| 県民協働による里山の整備・利用事業       | 【みんなで支える里山整備事業】<br>集落周辺の電線や建物に隣接する立木の特殊伐採や搬出間伐等に要する経費を補助          | 諏訪市、茅野市 32ha                              | 19,241千円   |
|                         | 【里山整備利用地域活動推進事業】<br>森林整備体験、道標案内看板の設置、自然観察会、きのこ菌打ち体験等に要する経費を補助     | 茅野市 3箇所                                   | 1,075千円  |
|                         | 【里山資源利活用推進事業】<br>里山整備利用地域において、資機材の購入、林内歩道の整備等に要する経費を補助            | 茅野市 1箇所                                   | 544千円  |
| 地域で進める里山集約化事業           | 【地域で進める里山集約化事業】<br>間伐事業実施地の森林所有者の合意形成や、所有者の境界を明確化する取組に要する経費を補助    | 富士見町 1地区                                  | 300千円  |
| 2                       | 自立的・持続的な森林管理のための間伐材等の利活用  |   | 3,646千円  |
| 地消地産による木の香る暮らしづくり事業     | 【「子どもの居場所」木質空間整備事業】<br>子どもが行う木工体験活動や「子どもの居場所」に木のおもちゃ等の設置に要する経費を補助 | 茅野市 2箇所<br>下諏訪町 1箇所<br>富士見町 1箇所2事業        | 3,646千円  |
| 3                       | 多様な県民ニーズに応えるための森林の利活用   |   | 1,815千円  |
| 森林の教育利用の推進事業            | 【学校林等利活用促進事業】<br>学校林の活用を推進するため、放置され利用困難になっている学校林の整備に要する経費を補助      | 茅野市(永明小・北山小)<br>2箇所                       | 412千円  |
| 観光地における景観形成のための森林等の整備事業 | 【観光地等魅力向上森林景観整備事業】<br>観光地の魅力向上を図るため、地域の景観に合致した森林整備等に要する経費を補助      | 岡谷市(岡谷湖畔公園)<br>茅野市<br>(湯みち街道・御射鹿池)<br>2箇所 | 1,403千円  |
| 4                       | 市町村に対する財政調整的視点での支援  |   | 6,966千円  |
| 森林づくり推進支援金              | 【森林づくり推進支援金】<br>森林に関する様々な課題解決のための市町村独自の取組を支援                      | 岡谷市<br>諏訪市<br>茅野市<br>下諏訪町<br>富士見町<br>原村   | 1,307千円<br>1,412千円<br>1,897千円<br>777千円<br>1,016千円<br>557千円 |
| 合計                      |   |   | 46,954千円   |

# 商 工 観 光 課

令 和 5 年 度

## 商工観光課

### 1 概況

#### (1) 商業振興

令和3年の経済センサス活動調査によると、管内の事業所数（1,813店、前回調査（H28年）比93.9%）は県全体と同じく微減した。また、管内の販売額は4,284億円で、県全体に占める割合は7.9%となっている。

令和4年度前半は、新型コロナウイルスの感染状況に来客数が左右された。後半は、アフターコロナの動きが出る一方で、物価高騰の影響が大きくなった。

ここ最近の景気動向は、新型コロナウイルスの影響緩和により個人消費は緩やかに増加している。

#### (2) 工業振興

工業統計調査結果（2020年）によると、管内の事業所数（従業員4人以上）は764事業所（前年比98.6%・県内2位）、従業員数は26,886人（同97.2%・同4位）で、いずれも前年より減少している。また、令和元年の製造品出荷額等は前年比6.7%減の5,636億円（県内5位）で、前年に続き減少している。これは、自動車や省力化機械関連で堅調な受注が続いた一方、米国と中国との貿易摩擦を背景に海外需要が減少し輸出が伸び悩んだことが影響したとみられる。

製造業は、古くから培ってきた精密加工分野に加え、半導体などの電子デバイス・モジュール分野においても産業集積が進んでいるほか、日本酒、味噌といった伝統的な醸造、発酵食品の産地でもある。

近年では、強みである精密加工技術や電子・情報技術を活かして医療・ヘルスケア機器分野への進出や、国際戦略総合特区「アジアNo1航空宇宙産業クラスター形成特区」の追加指定を受け航空機・衛星関連産業への参入を目指す取組など、今後の成長期待分野への事業展開が積極的に図られている。

こうした取組を後押しするため、展示会や技術提案商談会を開催し販路開拓を支援している。特に、諏訪地域の技術力を国内外へ発信し、新たなビジネスチャンスを獲得するべく平成14年（2002年）から毎年開催している「諏訪圏工業メッセ」は、地方では国内最大級の工業専門展示会との評価を受けるまでに発展している。

### (3) 観光振興

管内の令和3年観光地利用者数は863万人、観光地消費額は230億円で前年並み。対令和元年では観光地利用者数は424万人（32.9%）減、観光地消費額は124億円（35.0%）減であった。観光地利用者数の県内・県外別及び日帰り・宿泊別の内訳は、県外客74.2%（県平均61.2%）、日帰り80.5%（同69.7%）で、県外客、日帰り客の割合が高い。全県の観光地利用者数は5,259万人、観光地消費額は1,833億円で前年比利用者数は微増、消費額は微減となり、令和元年と比較すると利用者数・消費額共に6割前後となった。

令和4年は、諏訪大社御柱祭が新型コロナウイルス感染症対策の上行われたが、積極的な観光誘客を実施しなかったため来訪者数への効果は限定的であった。6月以降の行動制限の緩和で利用者数はコロナ前に回復傾向。10月から全国旅行支援の割引事業もあり、宿泊は好調に推移した。

### (4) 就職困難者の雇用促進

障がい者、母子家庭の母、子育てや介護中の女性、引きこもりや発達障がいの方<sup>(※)</sup>を対象に、就職に向けた支援を行う無料職業紹介事業を実施している。

令和5年度からは、上記の就業困難者の就労を総合的にサポートするため「地域就労支援センター」を設置。対象ごとに実施していた事業を統合し多様な求職への対応、オンラインツールの活用による相談体制の強化などを実施している。

※ 令和2年度より引きこもりや発達障がいの方を対象者に追加

## 2 商業の状況

### (1) 市町村別商店数・年間商品販売額の状況

| 区 分          | 平成28年  | 令和3年             | 令和3年度        |
|--------------|--------|------------------|--------------|
|              | 商店数    | 商店数              | 販売額<br>(百万円) |
| 岡 谷 市        | 507    | 503<br>(99.2)    | 111,732      |
| 諏 訪 市        | 604    | 543<br>(89.9)    | 188,137      |
| 茅 野 市        | 472    | 440<br>(93.2)    | 75,263       |
| 下 諏 訪 町      | 216    | 185<br>(85.6)    | 35,449       |
| 富 士 見 町      | 94     | 100<br>(106.4)   | 15,268       |
| 原 村          | 37     | 42<br>(113.5)    | 2,590        |
| 管内計 (a)      | 1,930  | 1,813<br>(93.9)  | 428,439      |
| 県計 (b)       | 20,725 | 19,707<br>(95.1) | 5,395,740    |
| 県対比 (a)/(b)% | 9.3    | 9.2              | 7.9          |

注) 商店数は、飲食業を除く小売業及び卸売業の合計。( )内は前回調査比。  
(出典：経済産業省「経済センサス活動調査」)

### (2) 市町村別大規模小売店舗の状況 (令和5年4月1日現在)

| 区 分          | 大規模小売店舗  |                        |
|--------------|----------|------------------------|
|              | 店舗数<br>店 | 売場面積<br>m <sup>2</sup> |
| 岡 谷 市        | 13       | 58,333                 |
| 諏 訪 市        | 19       | 51,832                 |
| 茅 野 市        | 13       | 66,026                 |
| 下 諏 訪 町      | 2        | 4,272                  |
| 富 士 見 町      | 3        | 9,958                  |
| 原 村          | 0        | 0                      |
| 管内計 (a)      | 50       | 190,421                |
| 県計 (b)       | 564      | 2,207,446              |
| 県対比 (a)/(b)% | 8.9      | 8.6                    |

注) 大規模小売店舗：売場面積1,000m<sup>2</sup>超の店舗(大規模小売店舗立地法の対象店舗)  
(出典：長野県「大規模小売店舗一覧」)

### 3 工業の状況

#### (1) 工業の推移

(単位：人・万円・%)

| 年  | 諏訪管内(A) |        |            |       | 県計(B) |         |             |       | 県対比  |      |      |
|----|---------|--------|------------|-------|-------|---------|-------------|-------|------|------|------|
|    | 事業所数    | 従業者数   | 製造品出荷額等    |       | 事業所数  | 従業者数    | 製造品出荷額等     |       | 事業所数 | 従業者数 | 出荷額等 |
|    |         |        | 金額         | 前年比   |       |         | 金額          | 前年比   |      |      |      |
| 18 | 1,014   | 29,611 | 73,612,115 | 89.4  | 6,371 | 215,938 | 636,197,023 | 101.6 | 15.9 | 13.7 | 11.6 |
| 19 | 1,000   | 30,084 | 74,870,854 | 101.7 | 6,358 | 222,000 | 703,320,316 | 110.6 | 15.7 | 13.6 | 10.6 |
| 20 | 1,056   | 29,628 | 69,400,369 | 92.7  | 6,533 | 215,073 | 662,402,159 | 94.2  | 16.2 | 13.8 | 10.5 |
| 21 | 892     | 25,980 | 47,171,501 | 68.0  | 5,790 | 192,602 | 498,392,686 | 75.2  | 15.4 | 13.5 | 9.5  |
| 22 | 855     | 25,629 | 53,191,137 | 112.8 | 5,583 | 191,261 | 563,833,652 | 113.1 | 15.3 | 13.4 | 9.4  |
| 23 | 891     | 25,809 | 56,194,049 | 105.6 | 5,814 | 186,568 | 528,283,600 | 93.7  | 15.3 | 13.8 | 10.6 |
| 24 | 834     | 25,000 | 56,634,248 | 100.8 | 5,470 | 187,888 | 508,780,542 | 96.3  | 15.2 | 13.3 | 11.1 |
| 25 | 809     | 24,876 | 56,566,760 | 99.9  | 5,276 | 189,150 | 511,253,544 | 100.5 | 15.3 | 13.2 | 11.1 |
| 26 | 801     | 25,140 | 55,495,887 | 98.1  | 5,193 | 190,884 | 545,478,425 | 107.2 | 15.4 | 13.2 | 10.2 |
| 27 | -       | -      | 55,664,359 | 100.3 | -     | -       | 587,943,220 | 107.8 | -    | -    | 9.5  |
| 28 | 867     | 24,899 | 55,160,379 | 99.1  | 5,562 | 188,720 | 583,193,468 | 99.2  | 15.6 | 13.2 | 9.5  |
| 29 | 786     | 26,887 | 61,042,610 | 110.7 | 4,994 | 198,887 | 616,813,471 | 105.8 | 15.7 | 13.5 | 9.9  |
| 30 | 797     | 27,418 | 60,401,061 | 98.9  | 4,932 | 202,731 | 646,590,595 | 104.8 | 16.2 | 13.5 | 9.3  |
| 元  | 775     | 27,667 | 56,357,121 | 93.3  | 4,825 | 204,917 | 615,784,655 | 95.2  | 16.1 | 13.5 | 9.2  |
| 2  | 764     | 26,886 | 56,807,017 | 100.8 | 4,767 | 202,222 | 604,311,631 | 98.1  | 16.0 | 13.3 | 9.4  |
| 3  | 775     | 27,204 | -          | -     | 4,825 | 198,141 | -           | -     | 16.1 | 13.7 | -    |

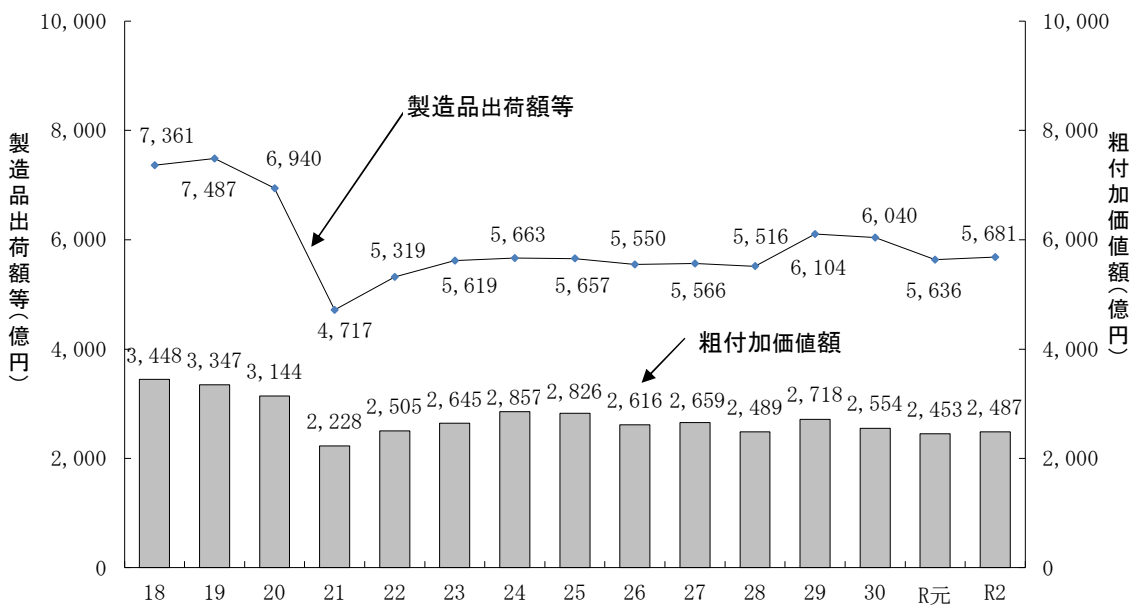
注) 従業者4人以上の事業所が調査対象。

注) 令和2年の製造品出荷額等については、個人経営を含まない。

注) 令和3年の事業所集及び従業者数については、個人経営を含まない。

(出典：経済産業省「工業統計調査」「経済センサス活動調査」)

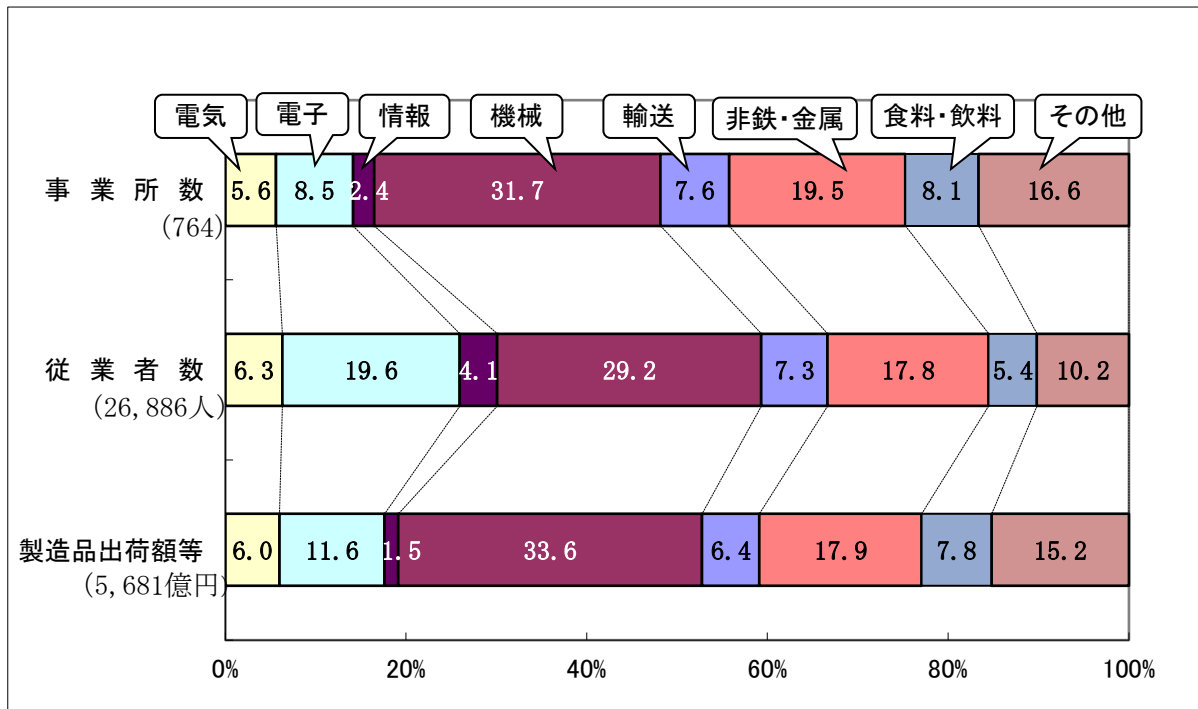
#### (2) 製造品出荷額等の推移



注) 従業員4人以上の事業所が調査対象

(出典：経済産業省「工業統計調査」「経済センサス活動調査」)

(3) 管内業種別構成比（令和2年）

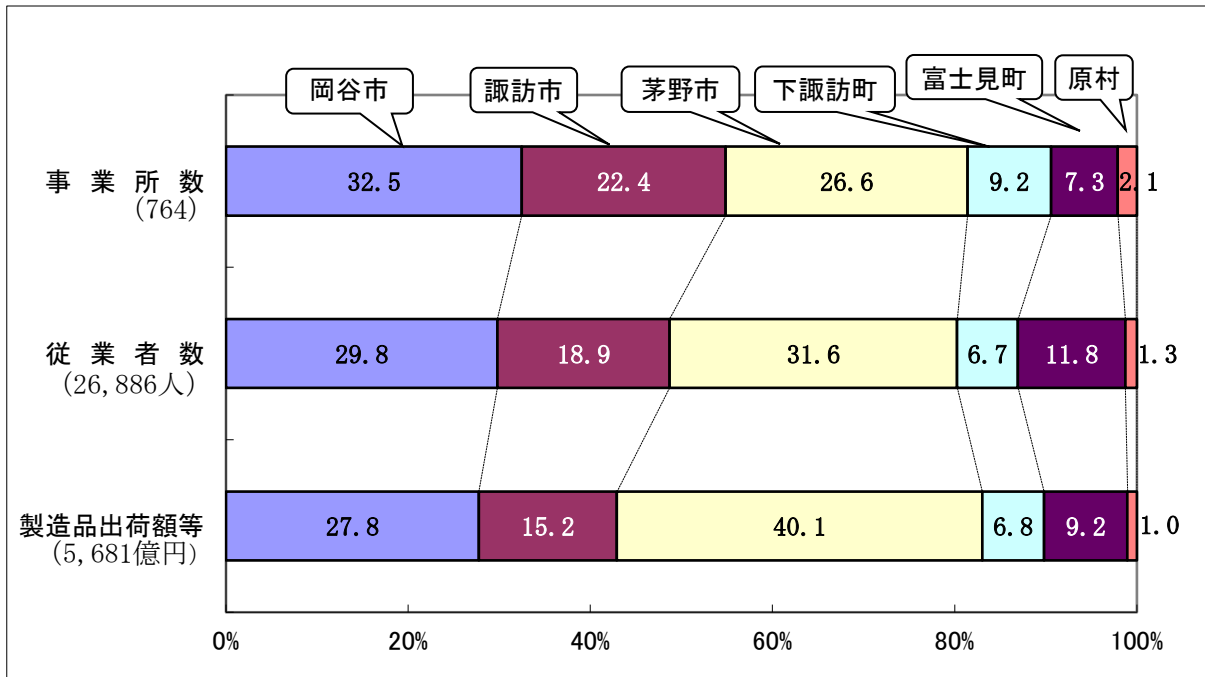


（出典：経済産業省「工業統計調査」「経済センサス活動調査」）

※諏訪地域の業種別出荷額は推計値（一部市町村において秘匿数字があるため）

☆その他の産業： 基礎素材：木材、紙、化学、石油、プラスチック、ゴム、窯業、鉄鋼  
生活関連：繊維、家具、印刷、皮、その他

(4) 管内市町村別構成比（令和2年）



（出典：経済産業省「工業統計調査」「経済センサス活動調査」）



(5) 輸出の推移

| 年度 | 管内計 (A) |       |       |      | 県計 (B) |        |       |      | 県対比(A/B) |     |
|----|---------|-------|-------|------|--------|--------|-------|------|----------|-----|
|    | 事業所数    | 輸出出荷額 | 前年比   | 輸出比率 | 事業所数   | 輸出出荷額  | 前年比   | 輸出比率 | 事業所数     | 輸出額 |
|    |         | 億円    | %     | %    |        | 億円     | %     | %    | %        | %   |
| 18 | 99      | 1,444 | 60.3  | 19.6 | 447    | 14,717 | 95.7  | 23.8 | 22.1     | 9.8 |
| 19 | 96      | 1,206 | 83.5  | 16.1 | 462    | 16,177 | 109.9 | 23.6 | 20.8     | 7.5 |
| 20 | 91      | 918   | 76.1  | 13.2 | 445    | 14,881 | 92.0  | 23.2 | 20.4     | 6.2 |
| 21 | 89      | 607   | 66.1  | 12.9 | 437    | 10,188 | 68.5  | 21.1 | 20.4     | 6.0 |
| 22 | 83      | 1,017 | 167.5 | 19.1 | 406    | 13,161 | 129.2 | 24.0 | 20.4     | 7.7 |
| 23 | 74      | 821   | 80.7  | 14.6 | 399    | 11,552 | 87.8  | 22.6 | 18.5     | 7.1 |
| 24 | 97      | 623   | 75.9  | 11.0 | 441    | 10,668 | 92.3  | 21.6 | 22.0     | 5.8 |
| 25 | 80      | 758   | 121.7 | 13.4 | 422    | 11,196 | 104.9 | 22.5 | 19.0     | 6.8 |
| 26 | 74      | 769   | 123.4 | 13.9 | 399    | 9,952  | 93.3  | 19.5 | 18.5     | 7.7 |
| 27 | 69      | 452   | 59.6  | 8.1  | 410    | 7,684  | 68.6  | 14.1 | 16.8     | 5.9 |
| 28 | 73      | 546   | 120.8 | 7.5  | 412    | 7,273  | 94.6  | 12.8 | 17.7     | 7.5 |
| 29 | 59      | 556   | 101.8 | 9.1  | 384    | 7,643  | 105.1 | 12.4 | 15.4     | 7.3 |
| 30 | 61      | 713   | 128.2 | 11.8 | 356    | 8,127  | 106.3 | 12.6 | 17.1     | 8.8 |
| R元 | 69      | 457   | 64.1  | 8.1  | 380    | 8,384  | 103.2 | 13.6 | 18.2     | 5.5 |
| R2 | 56      | 733   | 160.4 | 12.9 | 342    | 8,433  | 100.6 | 14.0 | 16.4     | 8.7 |

注) 輸出比率＝輸出出荷額／製造品出荷額等

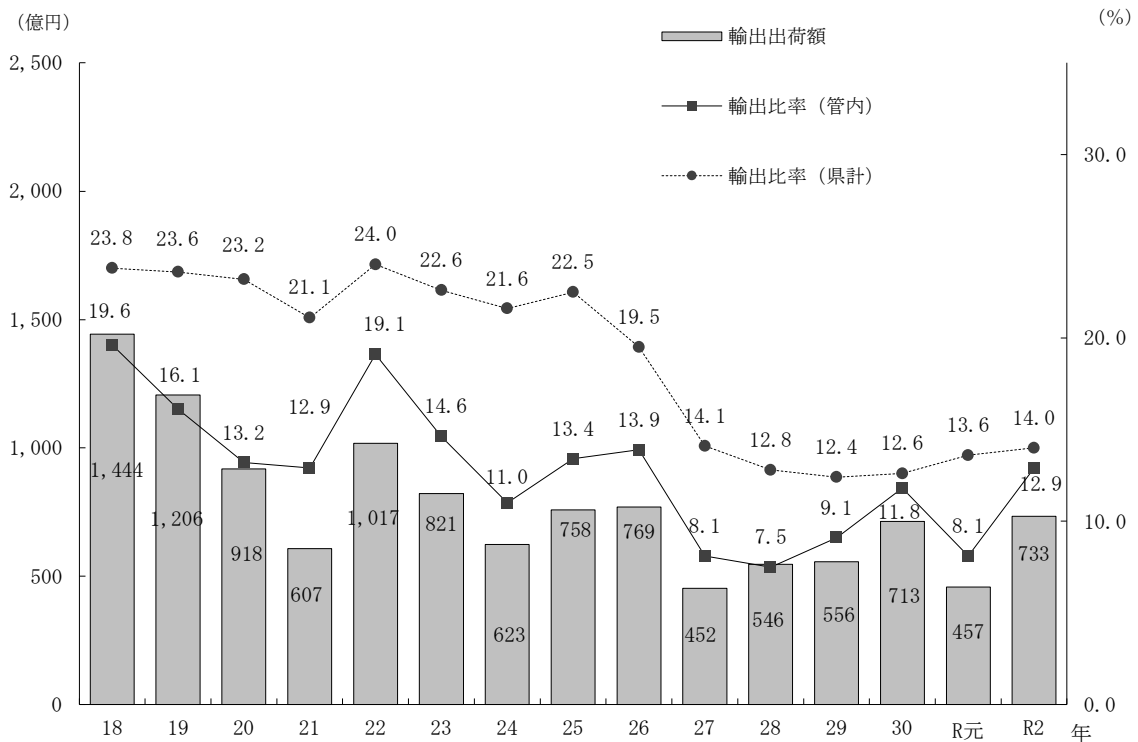
注) 輸出生産実態調査については、従業者10人以上の製造事業所が対象。

注) 工業統計については、従業者4人以上の製造事業所が対象。

注) 令和2年の製造品出荷額等については、個人経営を含まない。

(出典：経済産業省「工業統計調査」「経済センサス」、長野県「輸出生産実態調査」)

(6) 輸出出荷額・輸出比率の推移



## 4 観光の状況

### (1) 観光地利用者数

| 年  | 管内計        |             | 県計         |             | 県対比<br>(%) |
|----|------------|-------------|------------|-------------|------------|
|    | 延数<br>(万人) | 対前年比<br>(%) | 延数<br>(万人) | 対前年比<br>(%) |            |
| 23 | 1,316      | 86.0        | 8,435      | 97.2        | 15.6       |
| 24 | 1,311      | 99.6        | 8,473      | 100.5       | 15.5       |
| 25 | 1,317      | 100.5       | 8,555      | 101.0       | 15.4       |
| 26 | 1,293      | 98.2        | 8,418      | 98.4        | 15.4       |
| 27 | 1,315      | 101.7       | 9,331      | 110.8       | 14.1       |
| 28 | 1,470      | 111.8       | 8,958      | 96.0        | 16.4       |
| 29 | 1,292      | 87.9        | 8,710      | 97.2        | 14.8       |
| 30 | 1,292      | 100.0       | 8,710      | 100.0       | 14.8       |
| 元  | 1,287      | 99.6        | 8,601      | 98.7        | 15.0       |
| 2  | 857        | 66.6        | 5,148      | 59.9        | 16.6       |
| 3  | 863        | 100.7       | 5,259      | 102.2       | 16.4       |

(出典：長野県「観光地利用者統計調査」)

### (2) 観光地消費額

| 年  | 管内計         |             | 県計          |             | 県対比<br>(%) |
|----|-------------|-------------|-------------|-------------|------------|
|    | 延数<br>(百万円) | 対前年比<br>(%) | 延数<br>(百万円) | 対前年比<br>(%) |            |
| 23 | 36,011      | 85.4        | 306,663     | 98.1        | 11.7       |
| 24 | 35,835      | 99.5        | 309,668     | 101.0       | 11.6       |
| 25 | 36,445      | 101.7       | 314,857     | 101.7       | 11.6       |
| 26 | 36,152      | 99.2        | 297,388     | 94.5        | 12.2       |
| 27 | 36,818      | 101.8       | 330,184     | 111.0       | 11.2       |
| 28 | 39,844      | 108.2       | 309,279     | 93.7        | 12.9       |
| 29 | 36,290      | 91.1        | 304,574     | 98.5        | 11.9       |
| 30 | 35,783      | 98.6        | 305,752     | 100.4       | 11.7       |
| 元  | 35,417      | 99.0        | 307,081     | 100.4       | 11.5       |
| 2  | 23,158      | 65.4        | 184,140     | 60.0        | 12.6       |
| 3  | 23,050      | 99.5        | 183,286     | 99.5        | 12.6       |

(出典：長野県「観光地利用者統計調査」)

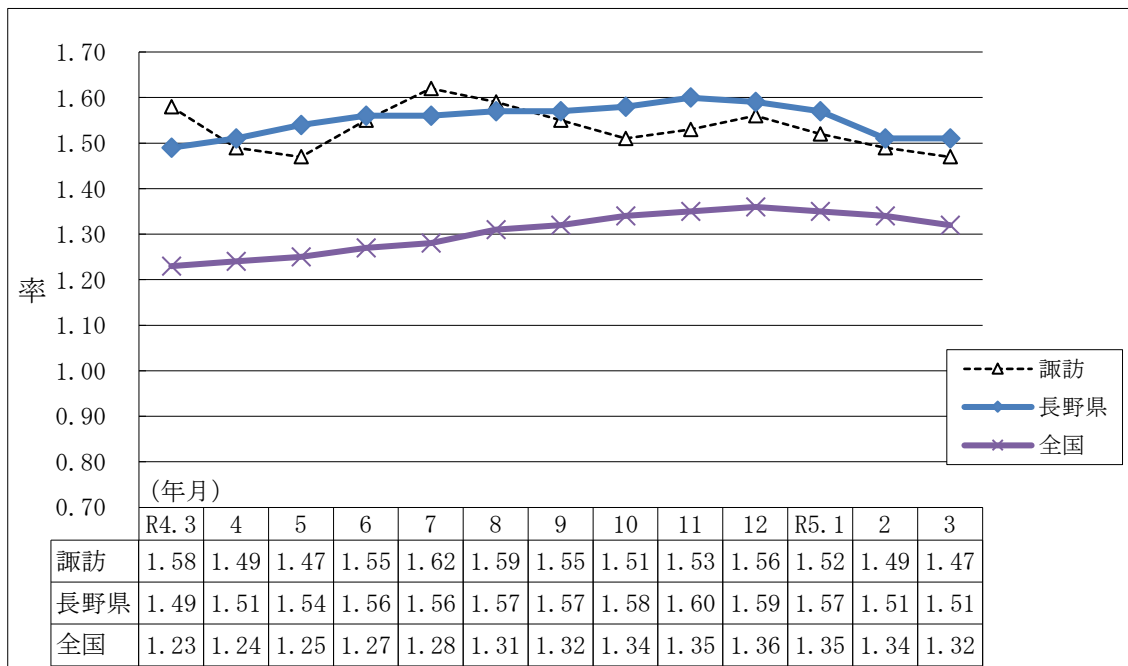
## 5 職業紹介事業の状況

### (1) 職業相談、企業訪問等の状況

| 年度       | 令和3年度            |                   |                  |                   |                 | 令和4年度            |                   |                  |                   |                 |   |
|----------|------------------|-------------------|------------------|-------------------|-----------------|------------------|-------------------|------------------|-------------------|-----------------|---|
|          | 相談<br>実人員<br>(人) | 相談延<br>べ件数<br>(件) | 企業<br>訪問数<br>(回) | 求人開<br>拓人数<br>(人) | 就職<br>件数<br>(件) | 相談<br>実人員<br>(人) | 相談延<br>べ件数<br>(件) | 企業<br>訪問数<br>(回) | 求人開<br>拓人数<br>(人) | 就職<br>件数<br>(件) |   |
| 障がい者     | 18               | 154               | 239              | 5                 | 4               | 11               | 53                | 150              | 0                 | 3               |   |
| 身体障がい者   | 4                | 34                |                  | 0                 | 1               | 3                | 22                |                  | 0                 | 2               |   |
| 知的障がい者   | 1                | 1                 |                  | 0                 | 0               | 2                | 8                 |                  | 0                 | 0               |   |
| 精神障がい者   | 7                | 63                |                  | 5                 | 2               | 3                | 6                 |                  | 0                 | 1               |   |
| その他      | 6                | 56                |                  | 0                 | 1               | 3                | 17                |                  | 0                 | 0               |   |
| 母子家庭の母等  | 0                | 0                 |                  | 0                 | 0               | 0                | 0                 |                  | 0                 | 0               | 0 |
| 中国帰国者    | 0                | 0                 |                  | 0                 | 0               | 0                | 0                 |                  | 0                 | 0               | 0 |
| 子育て期の女性※ | 275              | 431               |                  | 0                 | 32              | 301              | 450               |                  | 0                 | 39              |   |
| ひきこもり※   | 0                | 0                 |                  | 0                 | 0               | 0                | 0                 |                  | 0                 | 0               | 0 |
| 管内合計     | 293              | 585               |                  | 239               | 5               | 36               | 312               |                  | 503               | 150             | 0 |
| 県合計      | 2,490            | 5,374             | 2,886            | 162               | 337             | 2,572            | 5,086             | 2,557            | 78                | 354             |   |

※ 「子育て期の女性」は平成26年度から対象 「ひきこもり」は令和2年度から対象

### (2) 有効求人倍率の推移(パートを含む全数値)



(出典:長野労働局「最近の雇用情勢」、諏訪公共職業安定所「業務月報」)

## 6 中小企業制度資金あっせん状況等

| 資 金 名                      |                                      | 令和4年度          |              | 令和3年度     |              | 前 年 度 比    |            |         |
|----------------------------|--------------------------------------|----------------|--------------|-----------|--------------|------------|------------|---------|
|                            |                                      | 件 数            | 金 額<br>(千 円) | 件 数       | 金 額<br>(千 円) | 件 数<br>(%) | 金 額<br>(%) |         |
| あ<br>っ<br>せ<br>ん<br>資<br>金 | 小規模企業発展資金                            | 1              | 3,700        | 2         | 4,000        | 50.0       | 92.5       |         |
|                            | 経営健全化支援資金                            | 経営安定対策         | 2            | 5,000     | 5            | 38,240     | 40.0       | 13.1    |
|                            |                                      | 特別経営安定対策       | 9            | 118,720   | 8            | 70,470     | 112.5      | 168.5   |
|                            |                                      | 防災・安全対策        | 0            | 0         | 0            | 0          | —          | —       |
|                            |                                      | 災害対策           | 0            | 0         | 1            | 2,000      | 皆減         | 皆減      |
|                            |                                      | 新型コロナウイルス対策    | 173          | 2,565,600 | 161          | 2,090,880  | 107.5      | 122.7   |
|                            |                                      | 小 計            | 184          | 2,689,320 | 175          | 2,201,590  | 105.1      | 122.2   |
|                            | 信<br>州<br>創<br>生<br>推<br>進<br>資<br>金 | 創業支援向け         | 82           | 548,260   | 69           | 347,380    | 118.8      | 157.8   |
|                            |                                      | 事業承継向け         | 6            | 64,930    | 0            | 0          | 皆増         | 皆増      |
|                            |                                      | IT産業向け         | 0            | 0         | 0            | 0          | —          | —       |
|                            |                                      | 事業展開向け         | 6            | 218,780   | 1            | 10,620     | 600.0      | 2,060.1 |
|                            |                                      | 地域活性化向け        | 3            | 61,250    | 3            | 47,400     | 100.0      | 129.2   |
|                            |                                      | 企業立地向け         | 0            | 0         | 1            | 15,400     | 皆減         | 皆減      |
|                            |                                      | ゼロカーボン・次世代産業向け | 1            | 9,500     | 1            | 8,000      | 100.0      | 118.8   |
|                            |                                      | 海外展開向け         | 0            | 0         | 0            | 0          | —          | —       |
| 小 計                        |                                      | 98             | 902,720      | 75        | 428,800      | 130.7      | 210.5      |         |
| 経営改善サポート資金                 |                                      | 16             | 390,600      | 2         | 55,010       | 800.0      | 710.1      |         |
| 管内合計                       | 299                                  | 3,986,340      | 254          | 2,689,400 | 117.7        | 148.2      |            |         |
| 上記資金（全県）                   |                                      | 4,083          | 49,445,790   | 2,850     | 27,949,350   | 143.3      | 176.9      |         |
| 中小企業振興資金（全県）               |                                      | 3,505          | 17,618,860   | 2,755     | 12,982,440   | 127.2      | 135.7      |         |
| 長野県新型コロナウイルス感染症対応資金（全県）    |                                      | 0              | 0            | 22        | 330,950      | R3年度で終了    |            |         |
| 合 計（全県）                    |                                      | 7,588          | 67,064,650   | 5,627     | 41,262,740   | 134.8      | 162.5      |         |

（出典：長野県産業労働部）

## 7 倒産の状況

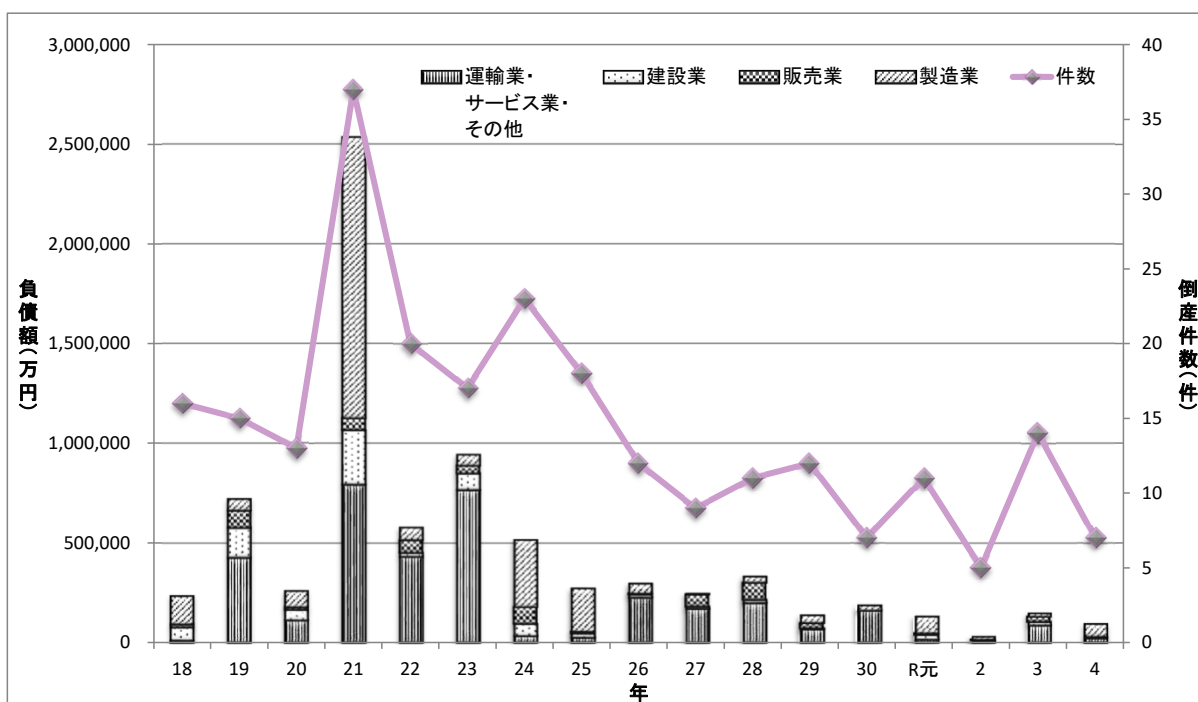
(1) 業種別倒産の状況（負債総額1,000万円以上）

（単位：件、万円）

| 業種<br>年 | 製造業 |           | 販売業 |        | 建設業 |         | 運輸業・サービス業・その他 |         | 管内計 |           |         | 県計  |           |         |
|---------|-----|-----------|-----|--------|-----|---------|---------------|---------|-----|-----------|---------|-----|-----------|---------|
|         | 件数  | 負債額       | 件数  | 負債額    | 件数  | 負債額     | 件数            | 負債額     | 件数  | 負債額       | 1件当り負債額 | 件数  | 負債額       | 1件当り負債額 |
| 18      | 6   | 141,900   | 3   | 16,500 | 5   | 65,000  | 2             | 12,000  | 16  | 235,400   | 14,713  | 163 | 4,459,900 | 27,361  |
| 19      | 3   | 58,500    | 3   | 86,500 | 5   | 151,300 | 4             | 425,700 | 15  | 722,000   | 48,133  | 189 | 8,744,000 | 46,265  |
| 20      | 2   | 81,600    | 3   | 13,100 | 3   | 54,000  | 5             | 112,100 | 13  | 260,800   | 20,062  | 189 | 5,277,900 | 27,925  |
| 21      | 11  | 1,406,500 | 5   | 60,400 | 9   | 274,100 | 12            | 791,700 | 37  | 2,532,700 | 68,451  | 226 | 8,756,400 | 38,745  |
| 22      | 6   | 63,600    | 3   | 63,700 | 2   | 21,000  | 9             | 430,700 | 20  | 579,000   | 28,950  | 151 | 4,894,300 | 32,413  |
| 23      | 3   | 53,900    | 3   | 39,800 | 7   | 83,800  | 4             | 765,000 | 17  | 942,500   | 55,441  | 155 | 4,585,500 | 29,584  |
| 24      | 7   | 335,100   | 9   | 86,200 | 2   | 61,200  | 5             | 33,300  | 23  | 515,800   | 22,426  | 138 | 3,188,600 | 23,106  |
| 25      | 8   | 216,500   | 3   | 9,800  | 5   | 20,900  | 2             | 26,000  | 18  | 273,200   | 15,178  | 113 | 2,263,400 | 20,030  |
| 26      | 6   | 50,700    | 1   | 5,000  | 1   | 15,000  | 4             | 226,900 | 12  | 297,600   | 24,800  | 97  | 1,954,500 | 20,149  |
| 27      | 1   | 2,800     | 3   | 60,600 | 2   | 12,100  | 3             | 170,300 | 9   | 245,800   | 27,311  | 86  | 2,561,700 | 29,787  |
| 28      | 4   | 30,900    | 3   | 85,600 | 2   | 16,400  | 2             | 199,400 | 11  | 332,300   | 30,209  | 88  | 1,642,800 | 18,668  |
| 29      | 3   | 38,400    | 3   | 27,500 | 1   | 5,000   | 5             | 67,500  | 12  | 138,400   | 11,533  | 81  | 2,141,900 | 26,443  |
| 30      | 3   | 25,500    | 0   | 0      | 0   | 0       | 4             | 161,800 | 7   | 187,300   | 26,757  | 93  | 2,270,600 | 24,415  |
| R元      | 5   | 82,800    | 2   | 8,700  | 2   | 23,100  | 2             | 16,700  | 11  | 131,300   | 11,936  | 78  | 2,238,900 | 28,704  |
| 2       | 2   | 14,000    | 1   | 5,500  | 1   | 2,600   | 1             | 8,000   | 5   | 30,100    | 6,020   | 80  | 1,800,300 | 22,504  |
| 3       | 3   | 15,600    | 2   | 27,700 | 4   | 16,800  | 5             | 87,400  | 14  | 147,500   | 10,536  | 66  | 1,687,200 | 25,564  |
| 4       | 4   | 63,100    | 0   | 0      | 1   | 9,000   | 2             | 22,300  | 7   | 94,400    | 13,486  | 70  | 1,279,300 | 18,276  |

（出典：長野県産業労働部）

(2) 負債額・倒産件数の推移



（出典：長野県産業労働部）

## 8 商工会議所・商工会の状況

### (1) 概要（令和4年4月1日現在）

| 区分       | 商工業者数  | うち小規模事業者数 | 会員数   | 経営指導員数 | 補助員数 |
|----------|--------|-----------|-------|--------|------|
| 岡谷商工会議所  | 2,643  | 1,961     | 1,437 | 4      | 1    |
| 諏訪商工会議所  | 2,996  | 2,362     | 1,590 | 4      | 1    |
| 茅野商工会議所  | 2,958  | 2,241     | 1,372 | 4      | 1    |
| 下諏訪商工会議所 | 1,153  | 771       | 1,008 | 2      | 1    |
| 富士見町商工会  | 596    | 506       | 419   | 2      | 1    |
| 原村商工会    | 382    | 382       | 279   | 1      | 1    |
| 計        | 10,728 | 8,223     | 6,105 | 17     | 6    |

（出典：長野県商工会議所連合会「長野県商工会議所概要」

長野県商工会連合会「長野県下商工会の概況」

### (2) 小規模事業経営支援事業費補助金（令和5年度）

| 事業主体     | 交付予定額<br>(千円) | 対象経費等   |
|----------|---------------|---|
| 岡谷商工会議所  | 33,162        | 事務局長・経営指導員・補助員・<br>シニア専門指導員人件費、<br>研修等参加費、<br>指導普及・連絡会議費、<br>若手後継者等育成事業費、<br>経営安定特別相談事業費<br>他 |
| 諏訪商工会議所  | 36,404        |   |
| 茅野商工会議所  | 47,471        |   |
| 下諏訪商工会議所 | 22,357        |   |
| 富士見町商工会  | 18,735        |   |
| 原村商工会    | 17,192        |   |
| 計        | 175,321       |   |

## 9 中小企業技術相談・経営助言の実施状況（令和4年度）

| 区分   | 内容     | 件数 | 備考                                  |
|------|--------|----|-------------------------------------|
| 技術相談 | 現場技術相談 | 85 | 工業技術総合センター職員が直接企業の現場に伺い、無料で技術相談を行う。 |
| 経営助言 | 専門家派遣  | 5  | 長野県産業振興機構に登録している専門家が経営診断・助言を行う。     |

# 農業農村支援センター

令和5年度

# 農業農村支援センター

## 1 概況

管内の農業は、標高 760m から 1,200m に至る地域で営まれており、八ヶ岳西麓地域と諏訪湖周辺地域に大別できる。

八ヶ岳西麓地域は、県下有数の野菜・花きの産地であり、夏期冷涼な気象条件を活かし、野菜では、セルリー、ブロッコリー、キャベツ等が産地化され、なかでもセルリーは、全国トップの生産量を有している。花きでは、キク、カーネーションを中心に多品目が栽培されており、県全体の 3 割弱の生産額を占めている。

また、近年は醸造用ぶどうの栽培が増加しており、令和 5 年 3 月には当地区がワイン特区として認定された。

また、畜産は酪農が主体で、自給飼料（牧草）を活用した畜産経営が行われている。

一方、諏訪湖周辺地域では、水稻を基幹に果菜類（トマト、キュウリ）や花き（バラ、カーネーション）の施設化、団地化が図られている。果樹ではりんごが中心に生産され、主に観光農園で販売が行われている。

### (1) 耕地面積

耕地面積は 5,888ha で、田は 3,273ha、畑 2,605ha となっている。

農家一戸当たり耕地面積は 120a で県平均 117a を上回っている。

| 市町村名     | 耕地面積 (ha) | 田 (ha) | 畑 (ha) | 農家一戸当たり<br>耕地面積 (a) |
|----------|-----------|--------|--------|---------------------|
| 岡谷市      | 211       | 74     | 137    | 47                  |
| 諏訪市      | 602       | 394    | 208    | 71                  |
| 茅野市      | 2,330     | 1,340  | 984    | 117                 |
| 下諏訪町     | 45        | 21     | 24     | 36                  |
| 富士見町     | 1,570     | 891    | 680    | 170                 |
| 原村       | 1,130     | 553    | 572    | 200                 |
| 合計       | 5,888     | 3,273  | 2,605  | 120                 |
| 対前年比     | 99.4      | 99.5   | 99.1   | —                   |
| 県        | 104,800   | 51,500 | 53,300 | 117                 |
| 対前年比 (%) | 99.6      | 99.6   | 99.8   | —                   |

注) 資料: 農林水産省耕地面積調査 (令和 5 年 2 月 28 日現在)

①原数を四捨五入したため、総数と一致しない場合がある。

②一戸当たり耕地面積の算出に使用した総農家戸数は 2020 年農業センサスによる。



## (2) 農家戸数、農業従事者数、基幹的農業従事者等

管内の農家戸数は 4,905 戸で前回センサスの 84.1%であり、販売農家戸数は 2,174 戸で同 78.8%、自給的農家戸数は 2,831 戸で同 92.2%となっている。

農業従事者数は 5,286 人で前回センサスの 70.0%、基幹的農業従事者は 2,790 人で、同じく前回センサスの 70.0%であり、いずれも全県値より減少幅が大きくなっている。

(単位：戸、%、人)

| 市町村名 | 農 家 戸 数             |                    |                    | 農 業<br>従事者数          | 基幹的<br>農 業<br>従事者  |
|------|---------------------|--------------------|--------------------|----------------------|--------------------|
|      | 総農家数                | 販売農家               | 自給的<br>農 家         |                      |                    |
| 岡谷市  | 448<br>(512)        | 65<br>(79)         | 383<br>(433)       | 158<br>(215)         | 96<br>(116)        |
| 諏訪市  | 846<br>(982)        | 319<br>(403)       | 527<br>(579)       | 797<br>(1,054)       | 412<br>(553)       |
| 茅野市  | 1,999<br>(2,452)    | 925<br>(1,158)     | 1,174<br>(1,294)   | 2,099<br>(3,196)     | 1,050<br>(1,599)   |
| 下諏訪町 | 124<br>(147)        | 15<br>(21)         | 109<br>(126)       | 46<br>(56)           | 25<br>(33)         |
| 富士見町 | 922<br>(1,070)      | 450<br>(598)       | 472<br>(472)       | 1,127<br>(1,593)     | 557<br>(819)       |
| 原 村  | 566<br>(667)        | 400<br>(500)       | 166<br>(167)       | 1,059<br>(1,452)     | 650<br>(864)       |
| 合 計  | 4,905<br>(5,830)    | 2,174<br>(2,759)   | 2,831<br>(3,071)   | 5,286<br>(7,566)     | 2,790<br>(3,984)   |
| 対前回比 | 84.1                | 78.8               | 92.2               | 70.0                 | 70.0               |
| 県    | 89,786<br>(104,759) | 40,510<br>(51,777) | 49,276<br>(52,982) | 102,706<br>(137,207) | 55,516<br>(73,467) |
| 対前回比 | 85.7                | 78.2               | 93.0               | 74.9                 | 75.6               |

注) 資料：2020年農業センサス

- ①販売農家：経営耕地面積が 30a 以上又は農産物販売金額が 50 万円以上の農家
- ②自給的農家：経営耕地面積が 30a 未満かつ農産物販売金額が 50 万円未満の農家
- ③農業従事者数：15 歳以上の世帯員のうち、調査期日前 1 年間に自営農業に従事した者
- ④基幹的農業従事者：15 歳以上の世帯員のうち、ふだん仕事として自営農業に従事している者 +
- ⑤対前回比：2015 年農業センサスとの比較

### (3) 令和4年の気象と農業生産状況

平均気温は4月～5月、6月中旬～7月上旬にかけて平年を上回り、降水量は7月中旬～9月上旬にかけて平年を上回った。日照時間、降雪量はともに平年並みだった。

春先の凍霜害はなかったが、6月の豪雨により一部ほ場への土砂流入や用水路の破損、2月中旬の降雪により一部でパイプハウスの損壊が生じた。

水稻は、出穂期が平年よりやや早く、穂数は平年を下回ったものの、稈長、穂長は平年以上となり、南信地域の作況指数は98で、1等米比率は98%となった。

野菜類は、セルリーで疫病による被害が散見され、ブロッコリーでは、降雨の影響から病害により一部ほ場で減収となった。

花き類では、梅雨明け後の高温により生育の前進や葉焼けの発生が見られた。

### (4) 農業等産出額（R3）

農畜産物の産出額は、前年対比99.3%の144億円であり、米は同95.3%の27億円、野菜は同98.5%の67億円、花きは同105.5%の38億円となっている。野菜と花きを合わせると、産出額全体の約7割を占める。

水産業の産出額は、前年対比75%の6億円となっている。

(単位：ha、千万円、%)

| 種 類  | 作付面積    | 農業等産出額 |       |      |
|------|---------|--------|-------|------|
|      |         |        | 構成比   |      |
| 農畜産物 | 米       | 1,993  | 267   | 17.8 |
|      | 麦・大豆・雑穀 | 426    | 3     | 0.2  |
|      | 果樹      | 88     | 20    | 1.3  |
|      | 野菜      | 1,453  | 670   | 44.8 |
|      | 花き      | 88     | 380   | 25.4 |
|      | きのこ     | —      | 10    | 0.7  |
|      | 畜産      | —      | 90    | 6.0  |
|      | 養蚕・その他  | —      | 0     | 0.0  |
|      | 計       | 4,048  | 1,440 | 96.2 |
| 水産業  | —       | 57     | 3.8   |      |
| 合計   | —       | 1,497  | 100.0 |      |

注) 産出額は、県農業産出額に基づく地域振興局推計値

### (5) 新規就農者の確保育成状況

県、市町村、JA等で構成する「諏訪地区就農支援連絡会」が中心になり、就農相談、就農計画の作成支援、就農後のフォローアップを実施している。令和4年度の管内の新規就農者数（45歳未満）は3名（野菜2名、花き1名）であった。

また、円滑な就農を支援するため、新規就農里親支援事業を実施している。

最近の新規就農の状況（45歳未満）

（単位：人／年間）

| 年 度 | 令和元年度 | 令和2年度 | 令和3年度 | 令和4年度 | 令和5年度<br>（計画） |
|-----|-------|-------|-------|-------|---------------|
| 人 数 | 11    | 13    | 8     | 3     | 5             |

新規就農里親農業者登録事業・里親活動支援事業の状況

（単位：人）

| 項 目    | 令和元年度 | 令和2年度 | 令和3年度 | 令和4年度 | 令和5年度 |
|--------|-------|-------|-------|-------|-------|
| 里親登録者数 | 34    | 32    | 29    | 26    | 25    |
| 里親研修者数 | 6     | 6     | 3     | 4     | 4     |