

令和2年度森林づくり県民税活用事業実績

1 令和2年度 森林税活用事業実績総括表

1 P

2 事業別実施状況

(県庁執行分を除く)

※佐久地域実施分

- | | |
|---------------------------------|------|
| 1 「防災・減災」及び「住民等による利活用」のための里山の整備 | |
| (1)みんなで支える里山整備事業【防災・減災】 | |
| ア)間伐等 | 2 P |
| (2)道路への倒木防止事業 | 3 P |
| (4)河畔林整備事業 | 4 P |
| (5)みんなで支える里山整備事業【県民協働】(R元繰越含む) | 5 P |
| (7)県民協働による里山整備・利用事業 | 6 P |
| ア)活動動推進事業 | 8 P |
| イ)資源利活用推進事業 | |
| 2 自立・持続的な森林管理のための間伐材等の利活用 | |
| (1)地消地産による木の香る | |
| イ)子どもの居場所の木質化 | 9 P |
| ウ)木づかい空間 | 10 P |
| 4 多様な県民ニーズに応えるための森林の利活用 | |
| (1)学校林等利活用促進事業 | 11 P |
| (5)観光地等魅力向上森林景観整備事業 | 12 P |
| (6)森林セラピー推進支援事業【施設整備等】 | 13 P |
| 5 市町村に対する財政調整的視点での支援 | |
| (1)森林づくり推進支援金 | 14 P |
| 6 森林づくりの理解を深める普及啓発及び森林税の評価・検証 | |
| (1)みんなで支える森林づくり推進事業 | 15 P |
| (2)森林(もり)の里親促進事業 | 16 P |

1 令和2年度（2020年度） 森林税活用事業実績総括表

(千円)

事業名	令和元年度実績				令和2年度実績				計画対比 (%)	備考				
	佐久地域計	佐久地域執行機関内訳			佐久地域計	佐久地域執行機関内訳								
		地域振興局	建設事務所	県民文化部 子ども・家庭課(県庁)		地域振興局	建設事務所	県民文化部 子ども・家庭課(県庁)						
1 「防災・減災」及び「住民等による利活用」のための里山の整備														
(1)みんなで支える里山整備事業【防災・減災】		ア)間伐等	23,757	23,757					32,719	32,719			138%	
		イ)危険木伐採(R元繰越含む)	1,126	1,126					0	0				
(2)道路への倒木防止事業			8,000		8,000				4,000		4,000		50%	
(3)地域で進める里山集約化事業														
(4)河畔林整備事業		ア)県管理河川(R元繰越含む)	9,138		9,138				4,500		4,500		49%	
		イ)市町村管理河川	6,300		6,300				13,500		13,500		214%	
(5)みんなで支える里山整備事業【県民協働】(R元繰越含む)			581	581					17,921	17,921			3085%	
(6)里山整備方針作成事業														
(7)県民協働による里山整備・利用事業		ア)活動推進事業			0				714	714			皆増	
		イ)資源利活用推進事業			0				1,289	1,289			皆増	
1 小計			48,902	25,464	23,438				74,643	52,643	22,000		153%	
2 自立・持続的な森林管理のための間伐材等の利活用														
(1)地消地産による木の香る暮らしづくり事業		ア)公共サイン												
		イ)子どもの居場所の木質化	158	158					327	327			207%	
		ウ)木づかい空間			0				4,444	4,444			皆増	
		エ)木工体験活動支援												
(2)薪によるエネルギーの地消地産事業														
(3)松くい虫被害木利活用事業														
2 小計			158	158	0				4,771	4,771	0		3020%	
3 森林づくりに関わる人材の育成														
(1)里山整備利用地域リーダー育成事業														
(2)森林セラピー推進支援事業【人材育成等】														
(3)エコツーリズムガイド人材育成事業														
(4)自然教育・野外教育推進事業														
3 小計			0	0	0				0	0	0			
4 多様な県民ニーズに応えるための森林の利活用														
(1)学校林等利活用促進事業				0					277	277			皆増	
(2)自然保育活動フィールド等整備事業			842			842			813		813		(R3.1月末時点実績見込み)	
(3)まちなかの緑地整備事業														
(4)観光地の景観整備(県単道路橋梁等維持修繕費)			4,000											
(5)観光地等魅力向上森林景観整備事業			5,772	5,772					7,331	7,331			127%	
(6)森林セラピー推進支援事業【施設整備等】				0					870	870			皆増	
4 小計			10,614	5,772	0	842			9,291	8,478	0	813	88%	
5 市町村に対する財政調整的視点での支援														
(1)森林づくり推進支援金			10,759	10,759					11,266	11,266			105%	
6 森林づくりの理解を深める普及啓発及び森林税の評価・検証														
(1)みんなで支える森林づくり推進事業			285	285					200	200			70%	
(2)森林(もり)の里親促進事業														
(3)地球温暖化防止木材利用普及啓発事業														
(4)地球温暖化防止吸収源対策推進事業														
6 小計			285	285	0	0			200	200	0	0	70%	
合計			70,718	42,438	23,438	842			100,171	77,358	22,000	813	142%	

1 (1) みんなで支える里山整備事業(防災・減災)

1 事業の概要

「防災・減災」の観点から、未整備の里山のうち、科学的知見等を活用して、優先的に整備が必要な箇所の間伐を推進する。

2 目指す成果・成果目標

防災・減災のために必要不可欠な里山の間伐 概ね 4.300ha 程度/5 年間

【取組により期待される効果】

・森林整備の実施を通じた防災意識の向上(里山整備実施者の増加)

3 令和2年度 実績

単位:十円

実施地域	事業主体	事業内容	補助率	補助金額
小海町 佐久市 南相木村	南佐久中部森林組合	保育間伐 0.12ha 間伐 24.74ha 作業道開設 5,211m	9/10以内	32,719
	(株)笹崎材木店	間伐 9.19ha 作業道開設 1,834m		
	森林所有者(個人)	保育間伐 0.74ha		



小海町小海七の軽井沢 間伐



佐久市入沢 森林作業道開設

1 (2) 道路への倒木防止事業 (佐久建設事務所)

1 事業の概要

台風災害時に倒木による停電や通行止めが発生しており、安全・安心な県民生活のためにはこれらの倒木を未然に防ぐ取組みが急務であることから、道路へ倒木の危険のある立木を伐採する。

2 目指す成果・成果目標

危険木伐採 1箇所

【取組により期待される効果】

生活基盤の安全確保と防災意識の向上

3 令和2年度 実績

単位:千円

市町村	実施地域	事業主体	事業内容	事業費
南牧村	市場坂 (国)141号	県	危険木伐採	4,000
計	1箇所			



(令和2年度 施工箇所 国道141号 南牧村 市場坂)

1 (4) 河畔林整備事業 (佐久建設事務所)

1 事業の概要

河畔林における枯損木や細くて倒れやすい立木等の洪水時に流れ出る危険木を減らすことで、洪水被害を防止・軽減する。

2 目指す成果・成果目標

河畔林の整備(県管理河川) 4箇所

河畔林の整備(市町村管理河川) 2箇所

【取組により期待される効果】

- ・河畔林内の危険木等が除去されることにより、洪水時の流木被害の危険性を低減させる。
- ・河畔林の整備による景観の向上、野生動物の出没の抑制。

3 令和2年度 実績

単位:千円

市町村	実施地域	事業主体	事業内容	事業費 市町村は補助金額
佐久市	雨川(田口小学校裏)	県	河畔林整備	2,123
立科町	芦田川(中尾～美上下)	県	河畔林整備	2,377
県 営		県小計	4 箇所	4,500
川上村	埋沢川(御所平)	村	河畔林整備(補助)	1,800
小海町	三沢川(本間)	町	河畔林整備(補助)	4,500
立科町	牛鹿川(滝神)	町	河畔林整備(補助)	2,700
南牧村	喜峯川(野辺山)	村	河畔林整備(補助)	4,500
補 助		市町村小計	2 箇所	13,500
計				18,000



(令和2年度 施工箇所 一級河川雨川 佐久市 五稜郭・田口小学校付近)

1 (5) みんなで支える里山整備事業 【県民協働による里山の整備・利用事業】

1 事業の概要

長野県ふるさとの森林づくり条例に基づく「里山整備利用地域」において、住民協働による里山の整備を促進するとともに、多面的な森林資源の利活用を進めることで、自立的・持続的な森林管理の構築を図る。

2 目指す成果・成果目標

地域住民等の主体的な参画による里山の整備・利活用 概ね1,500ha程度/5年間

【取組により期待される効果】

・里山を活用した副業の展開等による山村経済の活性化、人材育成

3 令和2年度 実績

単位:千円

実施地域	事業主体	事業内容	補助率	補助金額
佐久穂町 小海町 佐久市	南佐久北部森林組合	特殊地拵え 3.53ha	9/10以内	17,921
	南佐久中部森林組合	植栽 0.26ha 地拵え 0.26ha 更新伐 2.72ha 作業道開設 734m		
	片倉区里山整備利用推進協議会	植栽 4.37ha		



佐久穂町穂積 特殊地拵え(林野火災跡地)



小海町千代里 植栽

1 (7) 県民協働による里山の整備・利用事業

「里山整備利用地域」認定に向けた取組

1 取組の概要

- ・里山を保全するには、地域住民等による里山の多面的な利活用と間伐等の整備を推進することが有効であり、こうした活動を広く地域で展開していくことが重要。
- ・このため、「長野県ふるさとの森林づくり条例」に基づく「里山整備利用地域」に認定し、里山の整備を進めるとともに、木材利用や教育、観光等の多面的な森林資源の利活用をすることが効果的。
- ・こうした取組を普及・支援するため、制度の周知や取組のコーディネート、技術的な支援などを行う。

【認定要件】 ○対象森林面積が5ha以上あり、密接に関係する集落が存在する
 (地形等の状況によりやむを得ない場合は5ha未満でも対象となり得る)
 ○地域住民等による自発的な活動を行うための体制がある
 ○活動の内容が里山の整備及び利用を推進するものであり、里山の保全に資するもの
 ○活動が継続的に行われると認められる

2 目指す成果（目標・指標）

- ・R2年度 里山整備利用地域の認定目標 3地域（2022年度：県下全体150地域）
- ・地域住民等の主体的な参画による里山の整備・利活用

3 期待される効果等

- ・住民協働による地域活動の定着化と自立化
- ・地域活動の取り組みの広報や研修会による他地域への波及
- ・地域の林業技術者の活用や里山の多面的な価値を創造するビジネスモデルづくりの促進
- ・里山を活用した副業の展開等による山村経済の活性化
- ・間伐等森林整備や路網整備の促進



住民協働の森林整備



森林環境教育



薪づくり

4 令和2年度末 認定状況

認定日	市町村名	地域名	面積	活動を推進する主体	
				名称	構成員の区分及び人数
H30.12.11	小諸市	糠地地区	65	糠地地区里山整備利用推進協議会	地域住民、農業・環境団体、森林組合等20名
H31.2.20	佐久市	片倉区	19	片倉区里山整備利用推進協議会	地元住民等10名
H31.3.25	小海町	本間川地区	59	本間川里山整備利用推進協議会	自治会役員、森林組合等8名
R1.11.1	立科町	宇山地区	74	宇山地区里山整備利用推進協議会	地域住民、地域団体、林業事業者、森林組合
R2.2.13	北相木村	木次原地区	375	木次原地区里山整備利用推進協議会	NPO法人、村、6名
R2.3.31	佐久穂町	筆岩地区	23	筆岩地区里山整備利用推進協議会	地域住民、森林所有者、森林組合、町、14名
計		6地区	615		

5 令和2年度の取組概要

- ・昨年度から地域認定を打診している地域等について、引き続き地域の合意形成と認定に向けた調整を行った。
- ・松くい虫被害の取組（更新伐・木材利用）など、地域の固有課題の解決に向けた地域認定の提案を行った。
- ・地域認定により活用可能な「みんなで支える里山整備事業（県民協働）」、「里山整備利用地域活動推進事業」、「里山資源利活用推進事業」の周知と活用提案を行った。

ア) 里山整備利用地域活動推進事業 イ) 里山資源利活用推進事業

1 事業の概要

「里山整備利用地域」において、里山整備利用推進協議会が行う里山整備利用地域活動計画の作成、里山利活用に係る地域の合意形成を図る活動等に要する経費を補助。

2 目指す成果・成果目標

里山整備利用地域での地域住民等の主体的な参画による里山の整備・利活用 615ha(R2年度末)

【取組により期待される効果】

- ・里山を活用した副業の展開等による山村経済の活性化、人材育成
- ・地域住民による、里山利活用の推進

3 令和2年度 実績

【里山整備利用地域活動推進事業】

単位:千円

実施地域	事業主体	事業内容	事業費	補助率	補助金額
北相村 木次原	木次原地区里山整備利用推進協議会	木質造形物試作品の作成	302	10/10以内	300
立科町 宇山	宇山地区里山整備利用推進協議会	安全技術研修・森林環境教育	423	10/10以内	414
計	2団体		714		714

【里山資源利活用推進事業】

単位:千円

実施地域	事業主体	令和2年度 事業費	事業費	補助率	補助金額
北相村 木次原	木次原地区里山整備利用推進協議会	木工旋盤機等の備品購入	1,307	3/4以内	980
立科町 宇山	宇山地区里山整備利用推進協議会	薪割り機等の備品購入	412	3/4以内	309
計	2団体		1,719		1,289

2 (1) 地消地産による木の香る暮らし事業 イ)「子どもの居場所」木質空間整備事業

1 事業の概要

幼少期に木と触れ合うことは、情緒を安定させるなど様々な効果をもたらすとされており、こうした観点からは子どもの安全・安心な居場所となる児童センター等は積極的に木質化等を図り、もって子どもの健全な育成を図ることが必要。

2 目指す成果・成果目標

子どもの居場所の木質化、木製家具・木のおもちゃ等の設置 概ね175箇所程度/5年間

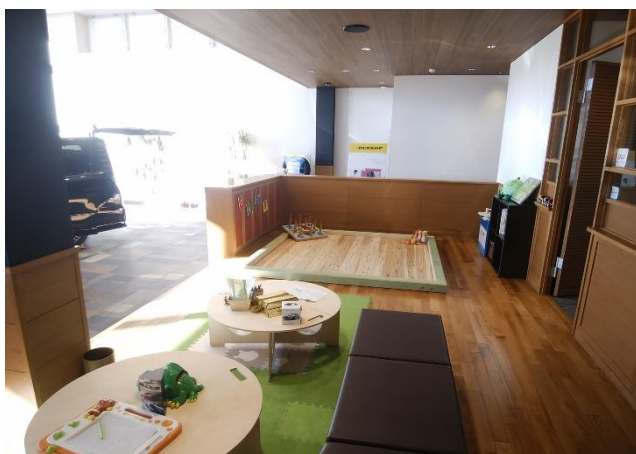
【取組により期待される効果】

・子どもの居場所の質の向上、子どものよりよい教育環境づくり、情操教育の推進

3 令和2年度 実績

単位:円				
実施地域	事業主体	令和2年度 事業内容	補助率	事業費
軽井沢町 子育て支援センター	軽井沢町	木の調度品・おもちゃ	3/4以内	80,850
佐久市 トヨタカローラ長野(佐久店)	(株)Uホールディングス	木の調度品 (キッズコーナー設置)	3/4以内	157,500
佐久市 聖愛保育園	社会福祉法人 長秀会	木の調度品・おもちゃ	3/4以内	79,200
佐久市 白田保育園	社会福祉法人 白田保育園	木の調度品・おもちゃ	3/4以内	9,900
計				327,450

単位:円



トヨタカローラ長野佐久店に設置されたキッズコーナー



子育て支援センターに設置された滑り台

ウ) 木づかい空間整備事業

1 事業の概要

多くの県民に木に触れる機会を提供することで県産材の利用促進を図るため、オフィスや店舗等の施設の木質化の取組みを支援するとともに、多くの県民が利用する県有施設の木質化を進める。

2 目指す成果・成果目標

県民が多く訪れる民間施設・県有施設の木質化・調度品設置 概ね35箇所/5年間

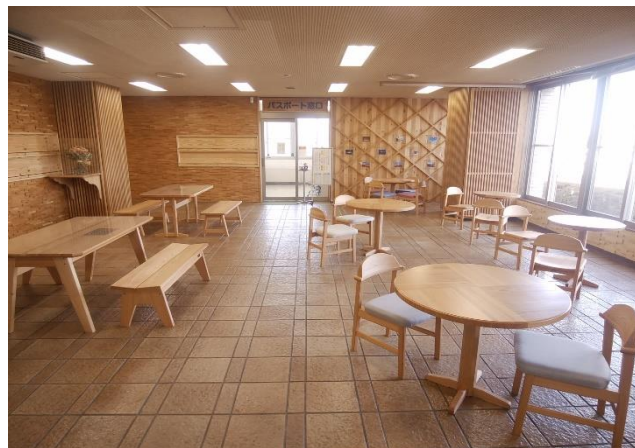
【取組により期待される効果】

県産材の魅力の訴求、県産材利用の意義についての理解浸透を図り、住民による利用促進に繋げる。

3 令和2年度 実績

単位:円

実施箇所	事業主体	令和2年度 事業内容	事業費
佐久地域振興局 県民ホール	佐久地域振興局 (林務課)	県民ホールの壁面の装飾 木製ベンチ・椅子の設置 1Fエレベーター入口の壁面の装飾	4,444,000



県民ホール外観および内観



1Fエレベーター入り口

4(1) 学校林等利活用促進事業

1 事業の概要

- ・長期間未整備のため利用困難な学校林等の整備【学校林利活用促進事業】
※県立学校は県、市町村立は市町村、学校法人は法人がそれぞれ事業執行
- ・学校林での活動に必要な資機材の導入や講師の派遣等【学校林利活用促進事業(活動支援事業)】
※資機材を購入(学校へ譲渡)と講師派遣は県が事業執行

2 目指す成果・成果目標

未整備の学校林等の整備の推進及び、森林体験活動等の野外教育活動の利用促進

【取組により期待される効果】

- ・森林を活用した環境教育等の充実
- ・林業の担い手確保、森林への理解も期待される

3 令和2年度 実績

単位:千円

市町村	対象校	支援の概要	事業費	備考
佐久市	佐久平総合技術 高等学校	・資機材の譲与 (刈払機、シイタケ原木等) ・指導者の派遣 (報償費、旅費)	179	
川上村	川上中学校	・資機材の購入 (ヘルメット、保護メガネ等)	98	
計	2校		277	県(局)直接 事業

4 (5) 観光地等魅力向上森林景観整備事業

1 事業の概要

豊かな森林資源を活かした観光地の魅力向上を図るため、地域の景観に合致した森林整備等を推進し、観光地等の魅力向上を図る。

2 目指す成果・成果目標

地域の景観に合致した間伐等 概ね 85ha程度/5年間

【取組により期待される効果】

- ・観光地の魅力向上による観光利用者の満足度の向上

3 令和2年度実績

単位:円

実施地域	事業主体	R2年度 事業内容	補助率	予算額
小海町 小海高原	小海町	眺望を確保するための森林整備	9/10以内	2,000,000
南牧村 飯盛山	南牧村	眺望を確保するための森林整備	9/10以内	1,350,600
南相木村 立岩湖右岸	南相木村	眺望を確保するための森林整備	9/10以内	2,000,000
立科町 蓼科牧場及び蓼科山	立科町	景観の回復と利用者の安全を確保するための森林整備	9/10以内	1,980,000
計	4町村			7,330,600



南相木村 作業後



立科町 作業後

4(6) 森林セラピー推進支援事業(施設整備)

1 事業の概要

森林セラピーの利用を促進するとともに、関連する産業（観光、健康、環境、産業）との連携を強化し、地域資源として積極的に活用していくため、セラピー基地等の魅力向上を図り、利用者の増加、満足度の向上を図る。

2 目指す成果・成果目標

森林セラピー基地の整備 1箇所

【取組により期待される効果】

- ・セラピー基地利用者の増加
- ・セラピー参加者の健康維持・増進、森林への興味促進

3 令和2年度 実績

単位:千円

実施地域	事業主体	事業内容	補助率	補助金額
佐久市(平尾の森)	佐久市	・修景伐採 ・チップ歩道補修 外	9/10 1/2	870

5(1) 森林づくり推進支援金

1 事業の概要

森林づくり指針に掲げる方針を踏まえつつ、森林に関する各地域の様々な課題解決のための国庫補助等の既存施策の対象とならない市町村の取組を支援。

2 目指す成果・成果目標

全ての市町村で地域固有の課題の解決の取組が行われること。

【取組により期待される効果】

- ・身近な課題解決への取組による森林への関心の向上
- ・身近な里山などの森林整備や木材利用が図られること。

3 令和2年度 実績

単位:千円

実施地域	事業主体	事業内容	補助率	補助金額
小諸市他管内全市町村	各市町村	・松くい虫被害対策 ・鳥獣被害防止緩衝帯整備 ・木育推進 他	定額	11,266

・市町村別詳細は資料No2(推進支援金の検証・評価)のとおり

6(1) みんなで支える森林づくり推進事業

1 事業の概要

森林の役割や森林づくりの重要性等について、県民の理解を深め、多様な主体による森林づくりを促進するため広報・普及啓発活動を実施する。

また、地域会議による税活用事業の評価・検証を行います。

2 目指す成果・成果目標

森林税の使途の認知度 30%

【取組により期待される効果】

・森林税活用事業を活用した取組の増加

3 令和2年度 実績

単位:千円

実施地域	事業主体	事業内容	補助率	事業費
管内一円	県	・森林税事業のリーフレット配布 ・会議等における事業説明 ・地域会議開催(1回)	-	200

* 各種イベント等に合わせ例年実施していた、木工体験・PR活動はコロナ感染症対策のためイベントが中止となり実施できませんでした。

6 (2) 森林(もり)の里親促進事業

1 事業の趣旨 (概要)

県が仲立ちとなり、企業等による社会貢献活動や福利厚生活動の場を山村地域へ誘導することにより、森林整備の推進と都市部との交流交流による地域活性化を図る。

県は県外企業等への働きかけを積極的に行うとともに、受入先となる地域との調整を行う。

2 目指す成果・成果目標

【取組により期待される効果】

(1) 企業は、地域活動に参加することで株主や顧客に対する信用の増加につながり、企業価値を高めることができる。

(2) 地域は、企業等から人的及び金銭的な支援を受け、森林整備を積極的かつ持続的に行うことで、地域の活性化につながる。

(3) 社会貢献活動を通じ、企業等と地域の交流の推進



企業（社員）による森林整備体験（立科町）



調印式後の記念植樹（小諸市）

3 令和2年度 実績

単位：千円

実施地域	事業主体	事業内容	補助率	予算額
5市町村(9件) 小諸市(4)、佐久市(2)、佐久穂町(1)、 南相木村(1)、立科町(1)	市町村、団体	企業と地域の森林整備と交流 活動への支援	-	-

※「佐久地域振興局管内森林の里親の締結状況」別紙のとおり

※H21年11月協定のソニーネットワークコミュニケーション(株)の活動が評価され「令和2年度長野県ふるさとの森林づくり賞【森林づくり推進の部】」において、長野県知事賞が交付されました。

【別紙】

佐久地域振興局管内森林の里親の締結状況

(令和2年度末現在)

契約日	契約企業等	受入市町村等	備考
H16.4.27	(有)クリーデンス	協和財産区(佐久市)	終了
H17.1.19	沖電気工業(株)	小諸市	継続 (R7.1.31まで)
H20.4.1	長野朝日放送(株)	大沢財産区(佐久市)	終了
H20.4.1	(株)セガ	南相木村	継続 (R5.3.31まで)
H20.5.19	(株)ネイチャーズウェイ	糠地生産森林組合(小諸市)	継続 (R3.5.18まで)
H21.6.8	NPO 法人浅間山麓国際自然学校	元気アップ事業実行委員会	終了
H21.9.7	(株)ルイヴィトン、モアトゥリーズ	小諸市	終了
H21.10.24	信州醸熟和酒の会	川上村	終了
H21.11.1	ソニーネットワークコミュニケーション(株)	大沢財産区(佐久市)	継続 (R3.3.31まで)
H22.10.1	郵船ロジスティクス	立科町	継続 (R4.9.30まで)
H23.3.17	前田建設工業(株)	大沢財産区(佐久市)	継続 (R3.3.31まで)
H23.7.27	府中市	佐久穂町	解除申出まで有効
H30.1.1	一般社団法人モアトゥリーズ	小諸市	解除申出まで有効
R2.10.14	三井住友カード(株)、(一社)モアトゥリーズ	森林所有者、天狗温泉浅間山荘、佐久森林組合(小諸市)	R9.3.31まで
計	14件(継続:9)	2市2町2村	