

平成7年 長野県北部

梅雨前線豪雨災害の記録



平成7年8月

長野県土木部



はじめに

平成7年7月11日～12日の梅雨前線豪雨は、長野県北部地域一帯に甚大な災害の爪痕を残しました。

公共土木施設災害の被害報告は、8月31日現在で1,976箇所、646億円余に上っており、昭和57年、58年以来の大きな被害額となっております。

特筆すべきは、これだけの大規模な災害であったにもかかわらず、死亡された方が一人もいないということです。いろいろな要因はあるでしょうが、何といても住民の皆様が的確に災害を予期し、情報が途絶する中でも地区ごとに十分な連携を取って、早期に避難、水防活動等を実施されたことが、貴重な人命の保護に結びついたものと考えており、その防災意識の高さに大きな感銘を受けています。

今世紀最後の長野冬季オリンピックを3年後に控えた今、主要な舞台となる地域を直撃した今回の災害は、まさに青天の霹靂であり、長野県土木部は早急に対処すべき二重三重の大きな課題に直面することになりました。これを21世紀へ跳躍するための最大のハードルと受け止め、全職員が一丸となって早期復旧へ向け努力していく所存でありますので、関係各位には何卒ご理解、ご支援を賜りますよう宜しくお願い申し上げます。

この記録集は、災害発生から今日までの収集資料、調査結果を纏めたものであります。被災から2ヶ月足らずの現時点では不十分な点も多い速報ではありますが、今後の災害時の参考となれば幸いです。

平成7年8月

長野県土木部長

安井 常二

目 次

§ 降 雨	1
(1) 各地の降雨量と等雨量線	1
(2) 雨量確率の推定	3
§ 河川の水位	6
§ 水防活動	7
§ 避難状況	11
§ 災害対策本部	13
§ 被害状況	15
(1) 一般被害の記録	15
(2) 公共土木施設被害	19
(3) 土砂災害の発生状況	23
(4) 都市災害の記録	29
§ 復旧開始	31
(1) 応急工事	31
(2) 孤立集落解消にむけて～道路応急工事	35
(3) 通行止の解除	37
§ 流域全体の取り組み	39

§ この災害に学ぶこと	41
(1) 災害原因の考察	41
(2) ダムが果たした役割	43
(3) 砂防ダムが果たした役割	47
(4) 自然豊かな川づくりは災害に弱い？	49
§ 新聞報道	59
資 料 編	74
降雨量の記録	75
河川水位の記録	83
水防活動のべ人数の記録	84
避難人数・世帯数の記録	85
8月31日現在の公共土木施設被害報告	87
県管理道路の災害状況	91

表 紙 写 真 : 鳥居川 (豊野町)

「はじめに」背景写真 : 国道148号・下寺洞門 (小谷村)

裏 表 紙 写 真 : (左) 農興川 (大町市)

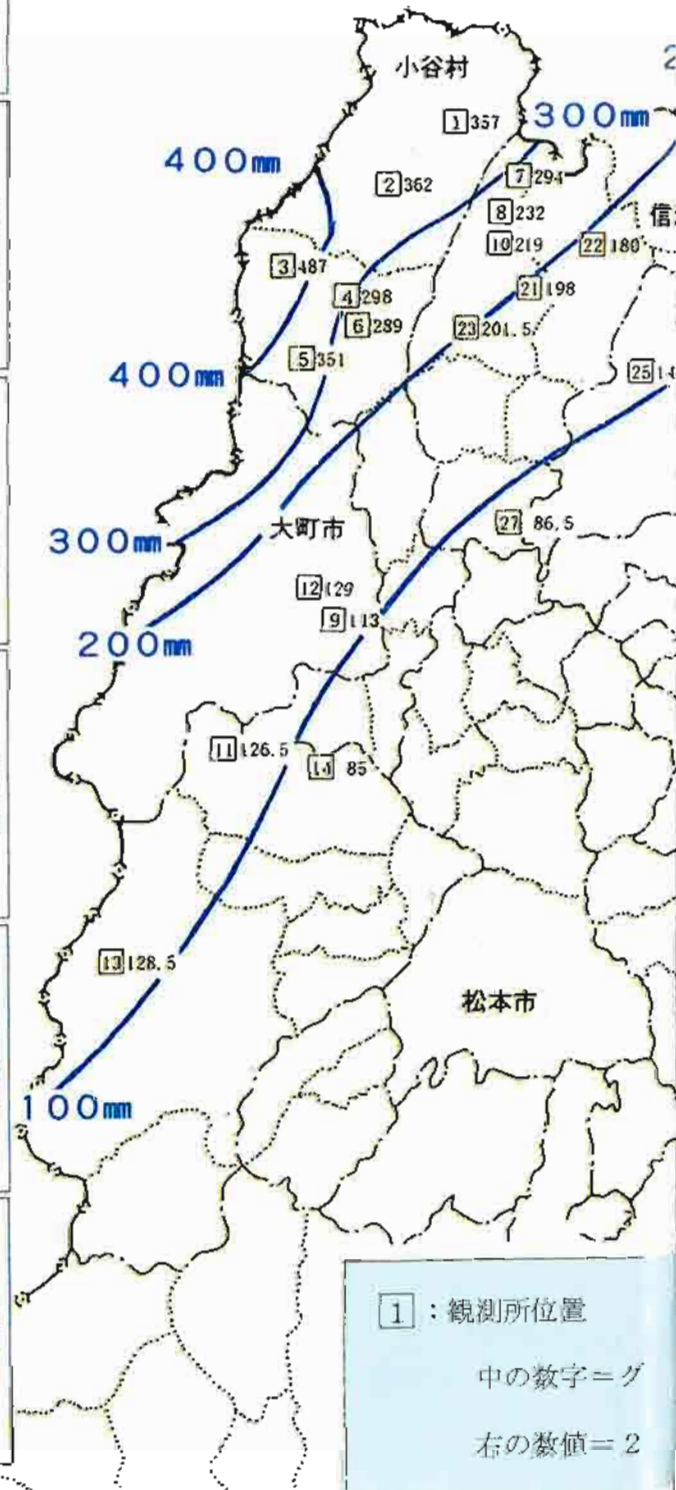
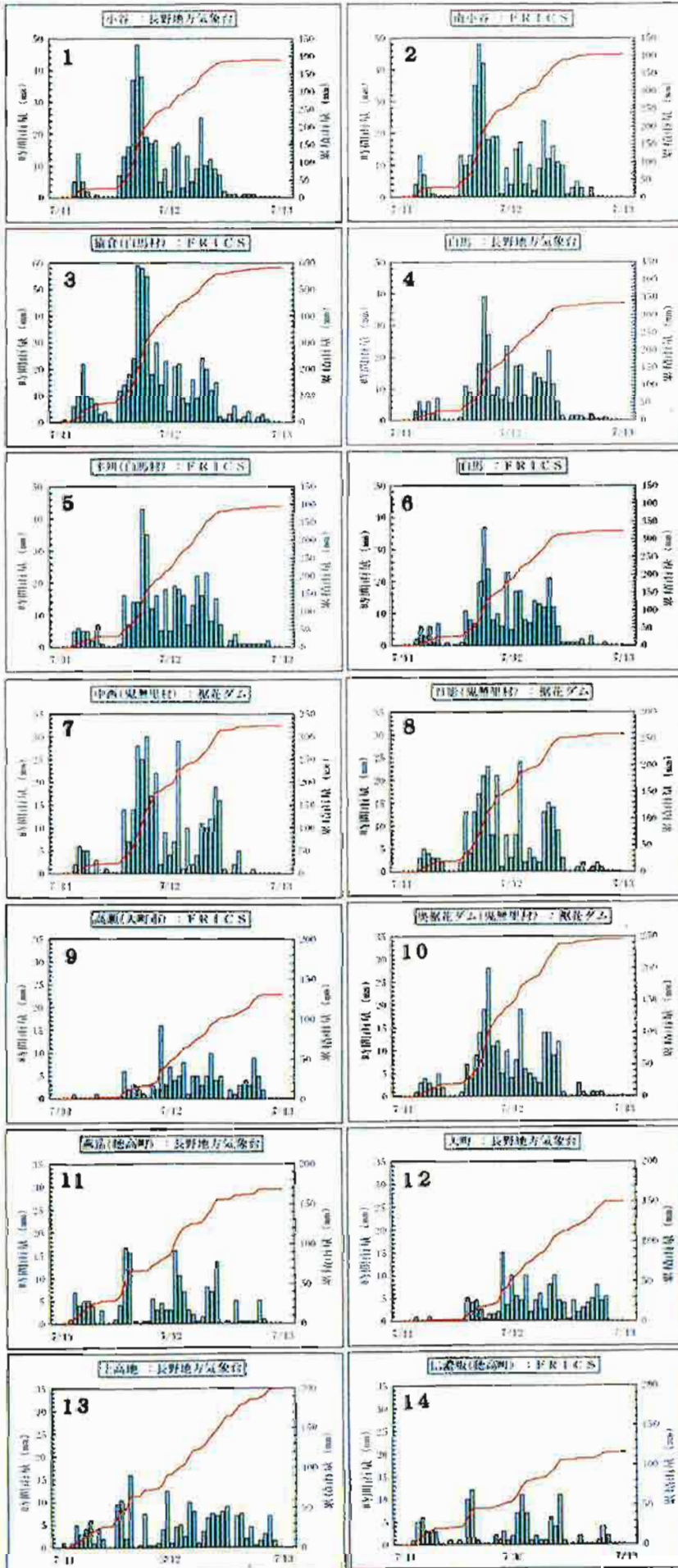
: (中) 県道川尻小谷米魚川線・惣五郎洞門 (小谷村)

: (右) 楠川 (戸隠村)

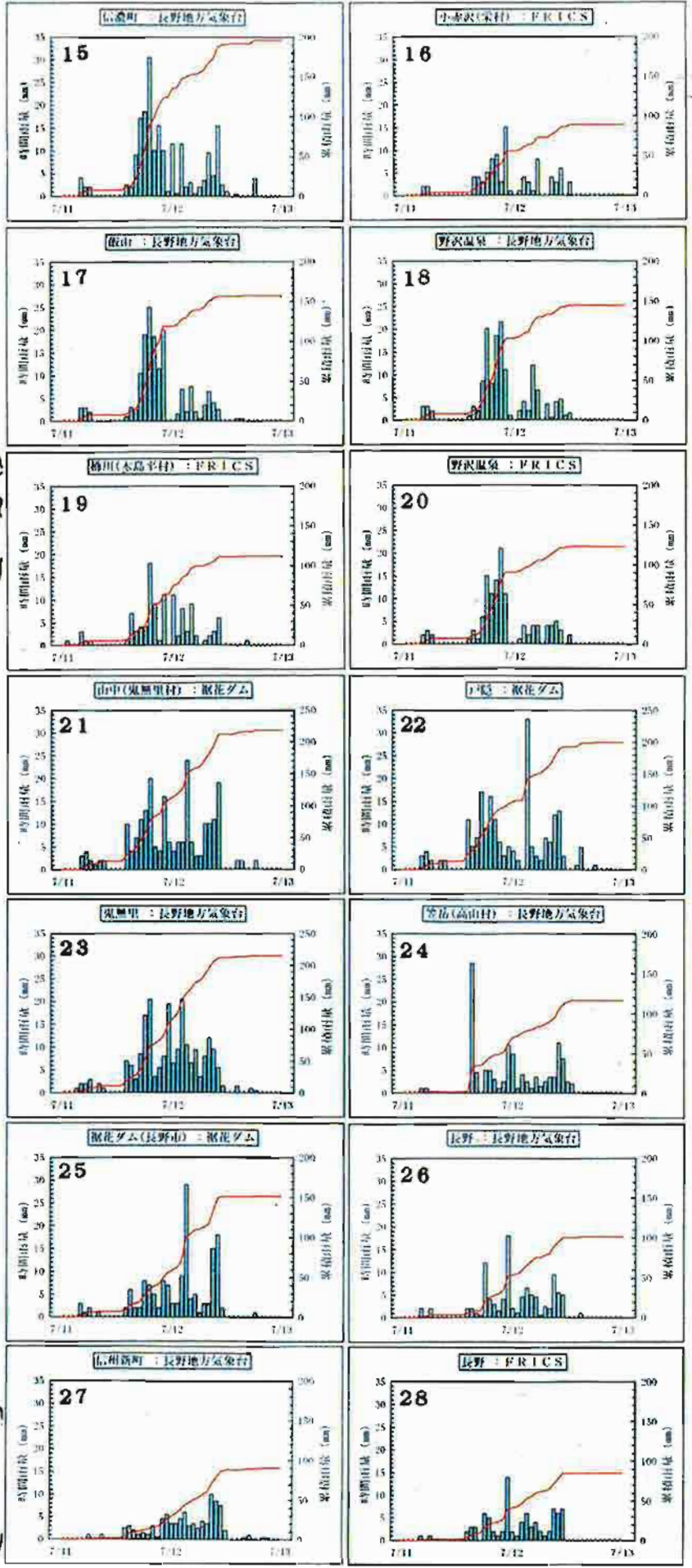
§ 降雨

(1) 各地の雨量と等雨量線

※ 等雨量線は24時



間最大雨量



ラフ番号
4時間最大雨量(mm)

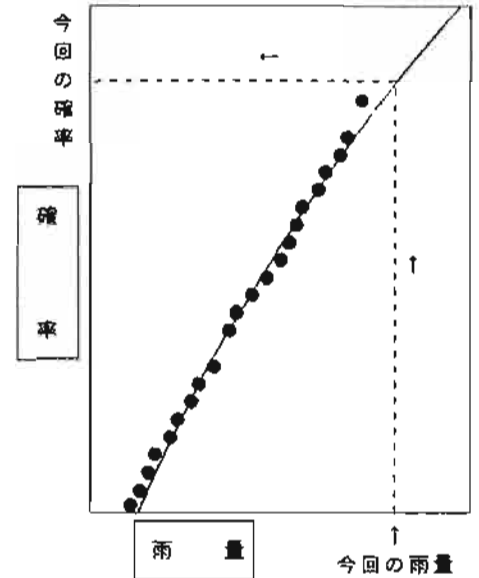
(2) 雨量確率の推定

雨量確率の推定方法

- [1] 過去の雨量データから各年の最大雨量を選んで大きい順に並べる

順位	年	24時間雨量
1	1995	298 mm
2	1957	223 mm
3	1975	179 mm
4	1965	176 mm
5	1959	175 mm
6	1979	166 mm
7	1964	151 mm
⋮	⋮	⋮

- [2] グラフを作り、雨量と確率の関係を表す曲線を求めて今回の雨量確率を推定する。

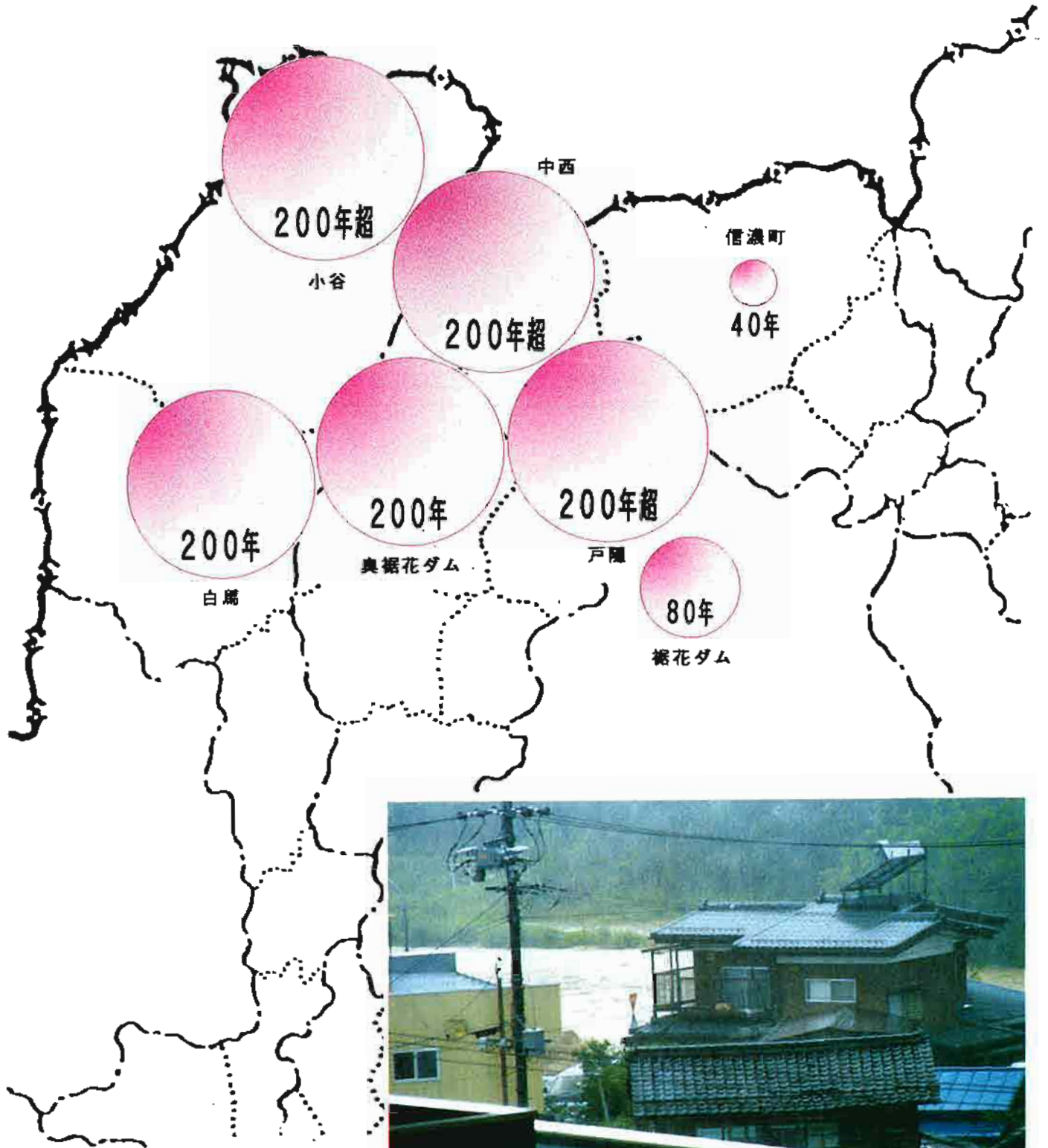


推定された各所の雨量確率

所 管 観 測 所 所在市町村		長野地方気象台			裾花ダム			
		白 馬	小 谷	信濃町	中 西	奥裾花ダム	戸 隠	裾花ダム
		白馬村	小谷村	信濃町	鬼無里村	鬼無里村	戸隠村	長野市
1時間 雨量の 確率	雨量	39.0 mm	48.0 mm	30.5 mm	30.0 mm	28.0 mm	33.0 mm	29.0 mm
	確率	10年	200年	5年	5年	3年	5年	3年
3時間 雨量の 確率	雨量	84.0 mm	123.0 mm	66.0 mm	83.0 mm	61.0 mm	42.0 mm	42.0 mm
	確率	70年	200年超	30年	50年	20年	3年	3年
24時間 雨量の 確率	雨量	298.0 mm	357.0 mm	183.5 mm	294.0 mm	219.0 mm	180.0 mm	144.0 mm
	確率	200年	200年超	40年	200年超	200年	200年超	80年

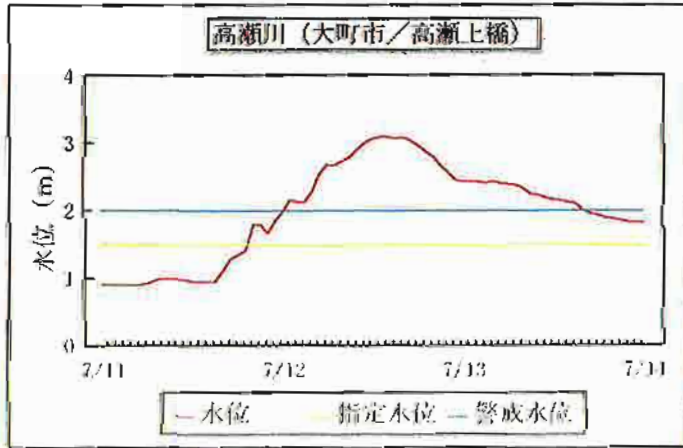
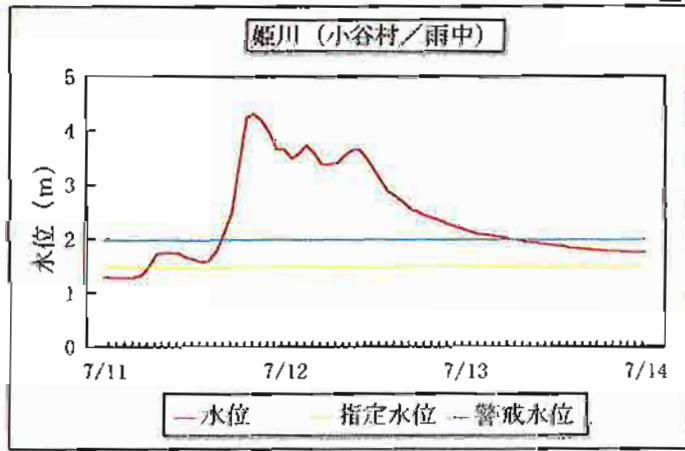
(河川課資料)

24時間雨量確率（推定）の分布

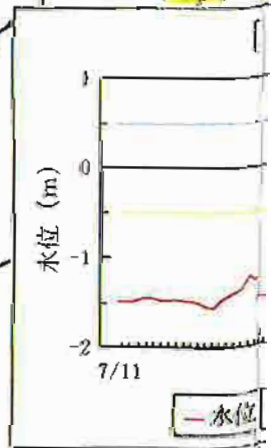
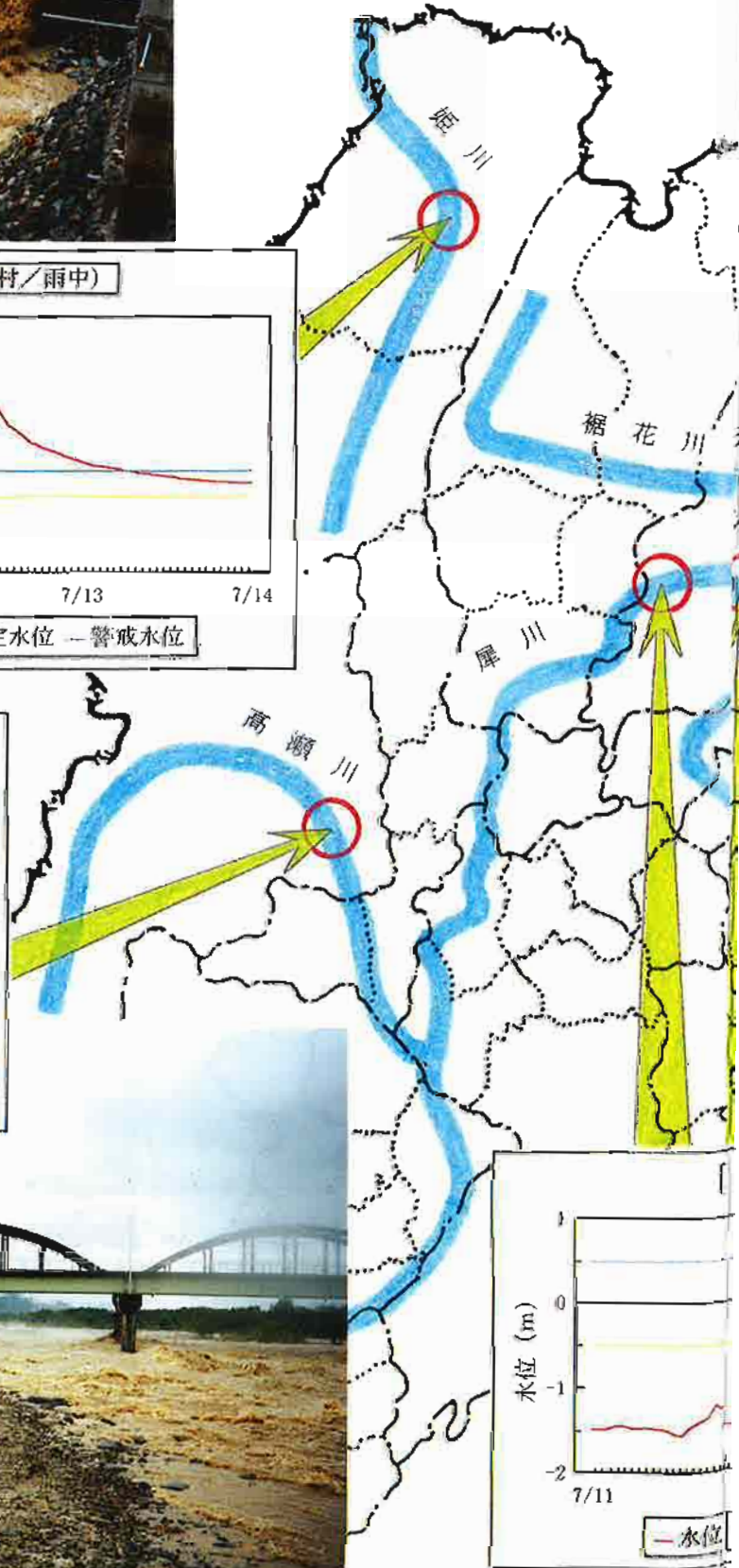




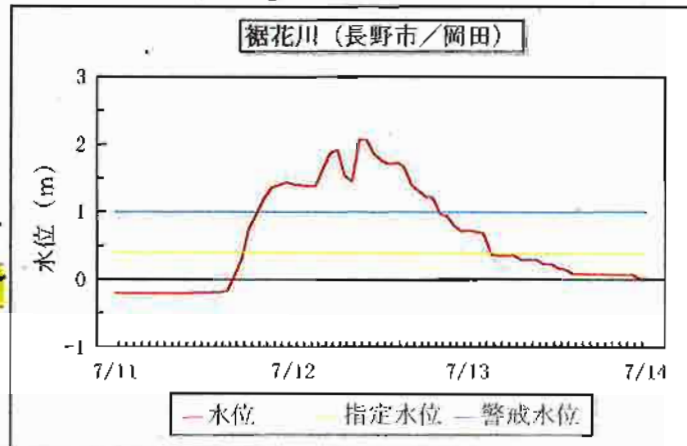
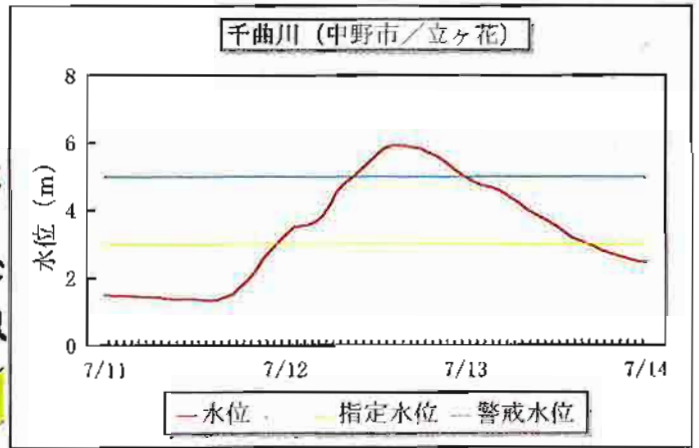
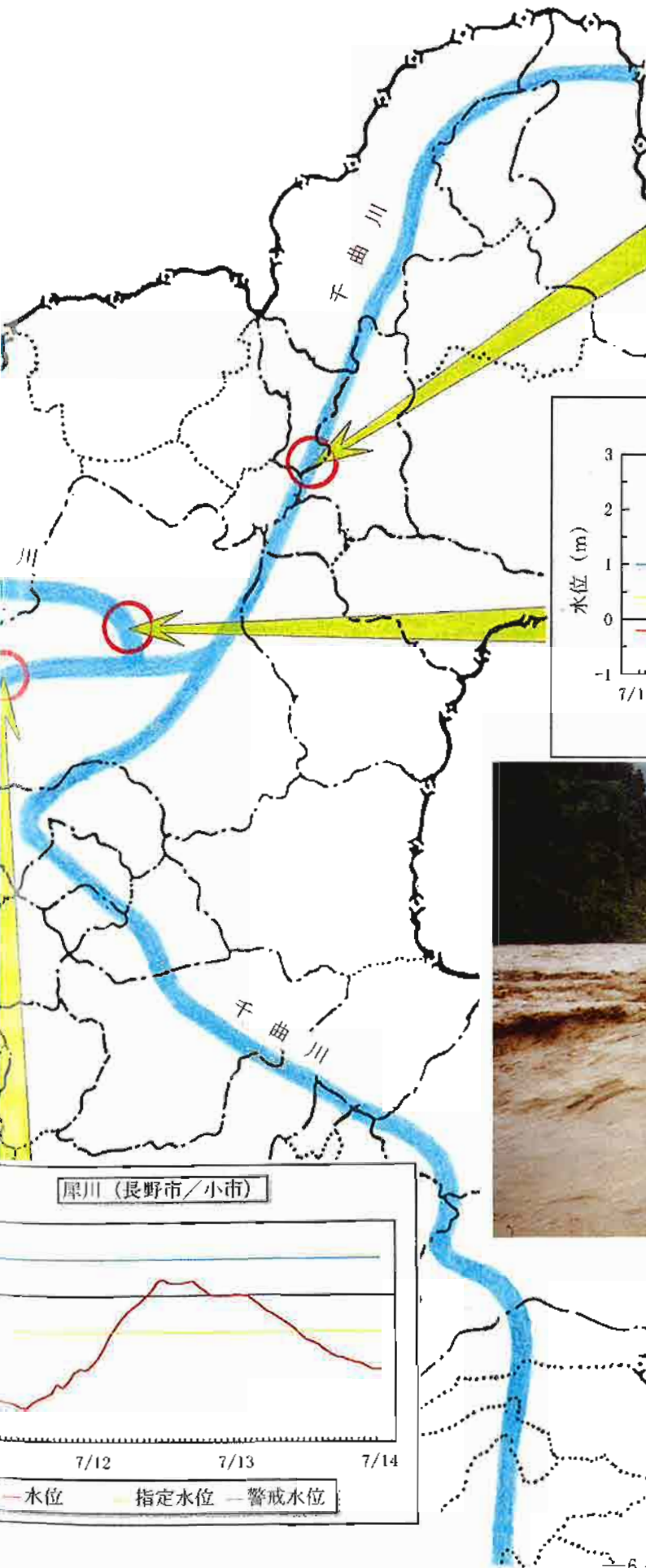
姫川(7月12日)



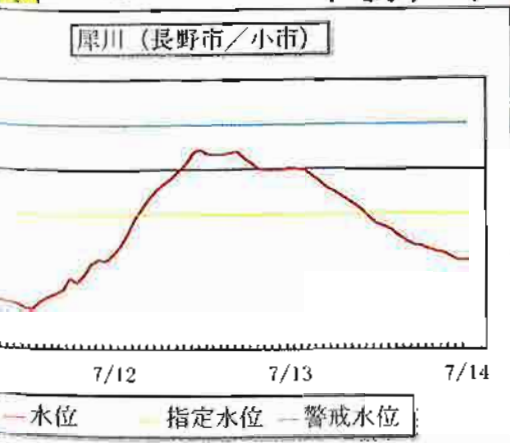
高瀬川
(7月12日)



§ 河川の水位



裾花川(7月12日)



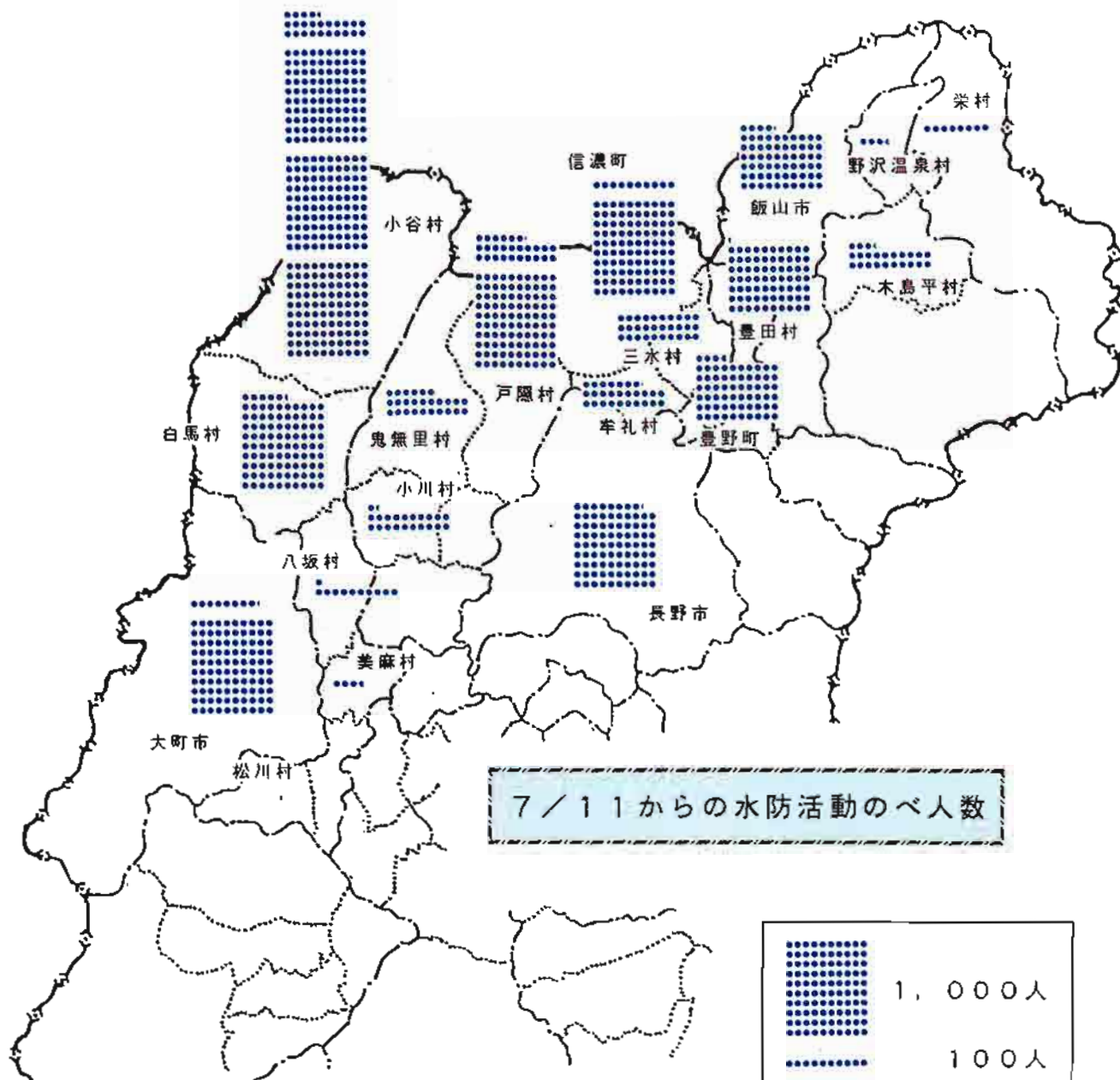
※ 裾川、高瀬川、裾花川は県観測値

※ 千曲川、犀川はFRICS

§ 水防活動

予報・警報の経過

	気象予警報			水位の状況と水防警報等					降雨の概況	
	北部	中部	南部	矩川	裾花川	高瀬川	千曲川	犀川	大北地域	北信地域
7月11日 (火)	14:10 大雨洪水 注意報 17:20 大雨洪水 警報	14:10 大雨洪水 注意報	14:10 大雨洪水 注意報	7:00 通報水位 越える 17:00 警戒水位 越える 21:00 最高水位 (4.31m)	19:00 通報水位 越える 20:30 警戒水位 越える 21:10 水防警報 (準備)		※ 建設省 21:00 通報水位 越える	※ 建設省	4:00頃より 本格的な降雨 18:00～20:00 にかけて時間 雨量50mm以上 が継続	18:00頃より 強い降雨 23:00頃までに 降を越す
7月12日 (水)			22:30 注意報 解除		4:35 水防警報 (出動) 10:00 最高水位 (2.07m) 21:00 警戒水位 下回る	1:10 警戒水位 越え 水防警報 (出動) 14:00 最高水位 (3.09m)	7:35 水防警報 (準備) 8:00 洪水予報 (注意報) 9:55 水防警報 (出動) 11:40 洪水予報 (情報) 14:10 水防警報 (状況) 18:10 水防警報 (状況) 23:20 水防警報 (解除)	7:35 水防警報 (準備) 8:10 洪水予報 (注意報) 23:20 水防警報 (解除)	9:00頃まで 時間雨量20mm 以上が断続的 に続く 12:00頃より 小降りになる 22:00頃ほぼ 雨上がる	1:00頃より 降雨再開 13:00頃まで 時間1～10mm 程度の降雨、 その後は完全 に雨上がる
7月13日 (木)	5:20 警報解除 (注意報) 17:20 注意報 解除	5:20 注意報 解除		9:00 警戒水位 下回る	3:30 水防警報 (解除) 4:00 通報水位 下回る		9:00 洪水予報 (解除) 18:00 警戒水位 下回る 18:40 水防警報 (解除)	9:00 洪水予報 (解除)	時折1mm程度の 降雨あるが、 終日ほぼ雨量 なし	終日降雨なし
備考	水防本部設置時間 : 51時間10分 7月12日 11:30 長野県災害対策本部設置									



	1,000人
	100人
合計 12,048人	
* 自衛隊除く	

(河川課調べ)



水防活動



農具川
(大町市)

裾花川
(長野市)



鳥居川
(豊野町)



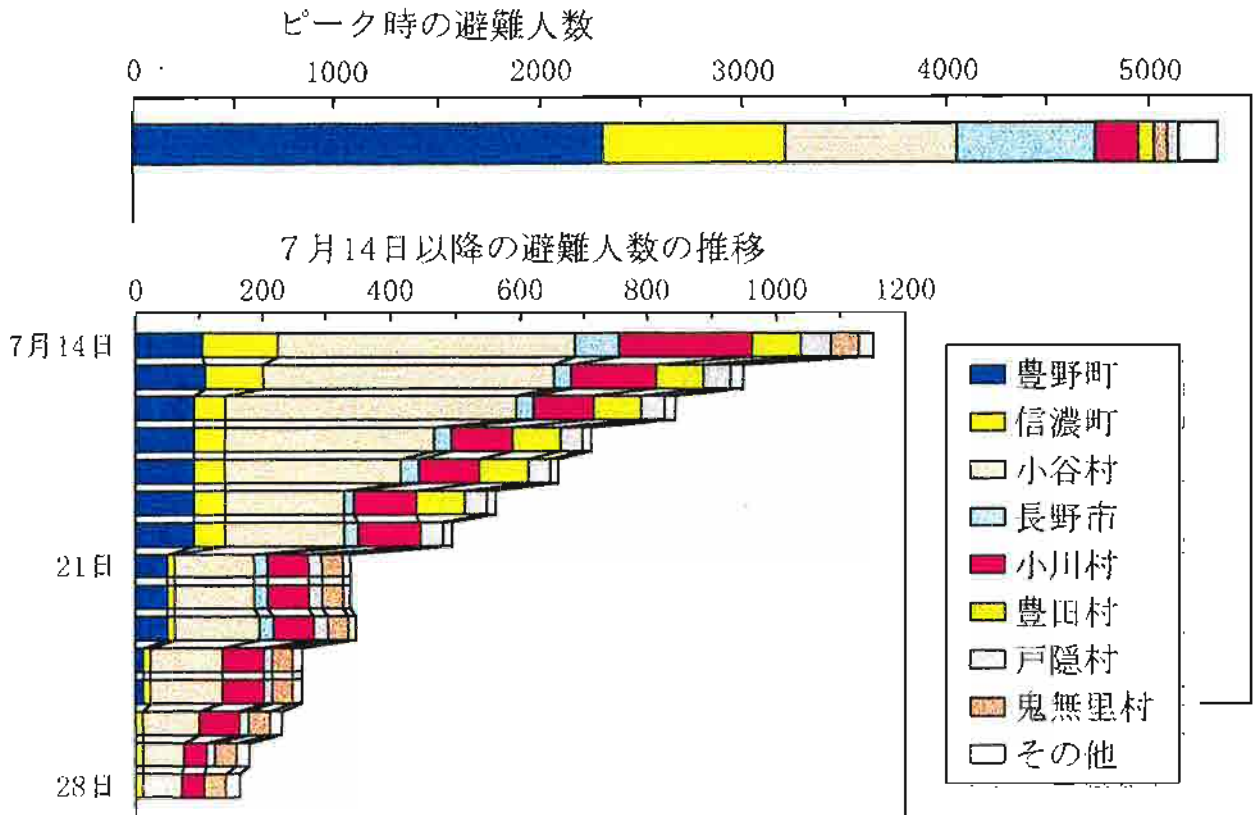
浅川
(長野市)



§ 避難状況

避難人数

(長野県災害対策本部調べ)



※「ピーク時」 : 7月12日～28日の各市町村の最大数

※「7月14日以降」 : 各日付での各市町村の最大数

避難した人々 (小谷村)





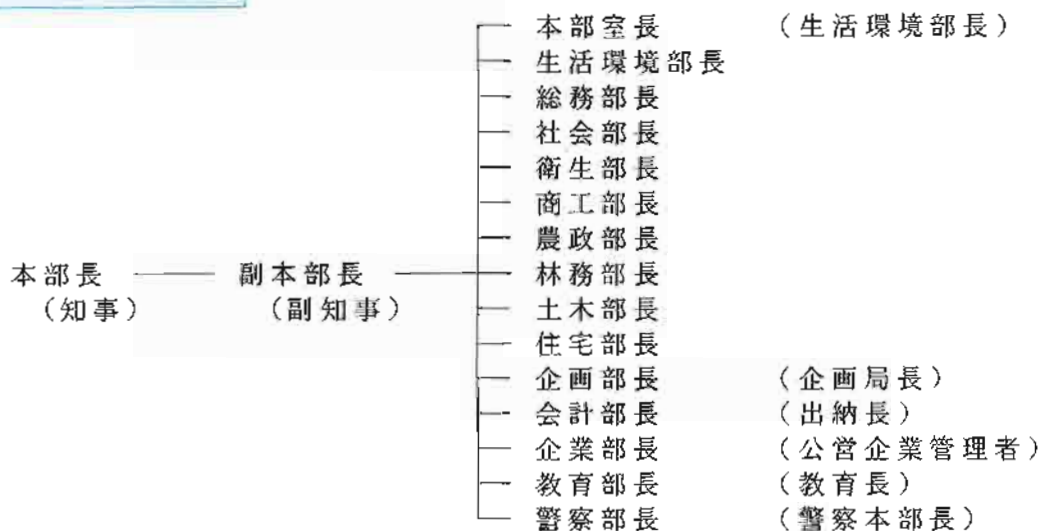
避難所の様子
(豊野町)



§ 災害対策本部

長野県災害対策本部

本部員構成



活動経過

7月12日(水)	11:30	災害対策本部設置・第1回本部員会議
	18:00	本部長現地視察(豊野町)
		第2回本部員会議
7月13日(木)	13:30	第3回本部員会議
7月14日(金)	16:00	第4回本部員会議
7月17日(月)	9:30	第5回本部員会議
7月18日(火)		本部長現地視察(小谷村)
7月21日(金)	16:30	第6回本部員会議
7月27日(木)	13:40	第7回本部員会議
8月8日(火)	10:00	第8回本部員会議

本部長（知事）現地視察



小 谷 村



豊 野 町

各地の災害対策本部



§ 被害状況

(1) 一般被害の記録

◎ 人的被害

死 者	重 傷 者
0 名	1 名

(長野県災害対策本部調べ／7月28日現在)

◎ 建物被害

	被 害 棟 数 / 上段：住家のみ (下段)：非住家含む					
	全 壊	半 壊	一部破損	床上浸水	床下浸水	計
小谷村	28 (87)	10 (26)	11 (11)	40 (60)	156 (215)	245 (399)
豊野町	1 (1)	92 (95)		53 (53)	53 (53)	199 (202)
信濃町	8 (14)	1 (1)		24 (24)	78 (78)	110 (117)
白馬村				1 (1)	48 (49)	49 (50)
戸隠村		1 (1)	2 (2)	1 (1)	39 (39)	43 (43)
飯山市			1 (3)		26 (38)	27 (41)
大町市				6 (6)	14 (14)	20 (20)
小川村	8 (28)	2 (2)	1 (1)		3 (3)	14 (34)
長野市	1 (2)	2 (2)		3 (3)	6 (6)	12 (13)
牟礼村				1 (1)	9 (9)	10 (10)
鬼無里村			1 (1)	2 (2)	3 (3)	6 (6)
中野市			1 (1)		5 (8)	6 (9)
木島平村	1 (1)				6 (6)	6 (7)
野沢温泉村					6 (6)	6 (6)
豊田村			1 (1)		5 (5)	6 (6)
三水村		1 (1)	1 (2)		4 (4)	5 (7)
中条村					3 (3)	3 (3)
美麻村					2 (2)	2 (2)
上田市			1 (1)			1 (1)
合 計	46 (133)	107 (128)	20 (23)	131 (151)	466 (541)	770 (976)

(長野県災害対策本部調べ／7月28日現在)

被害にあった
建物の数々



住家被害分布图



小谷村

戸隠村

鬼無里村

白馬村

中条村

小川村

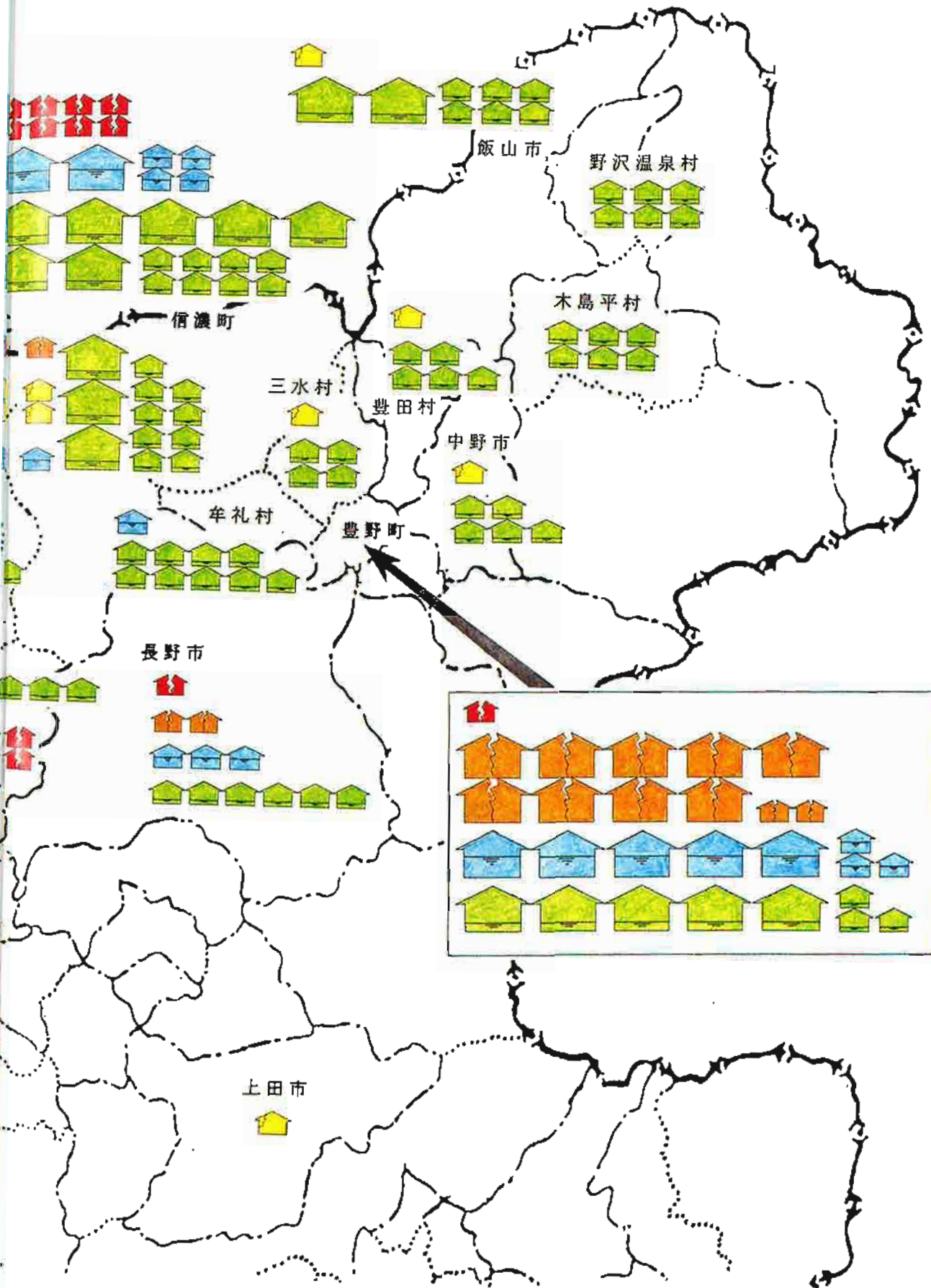
美麻村

大町市

凡 例

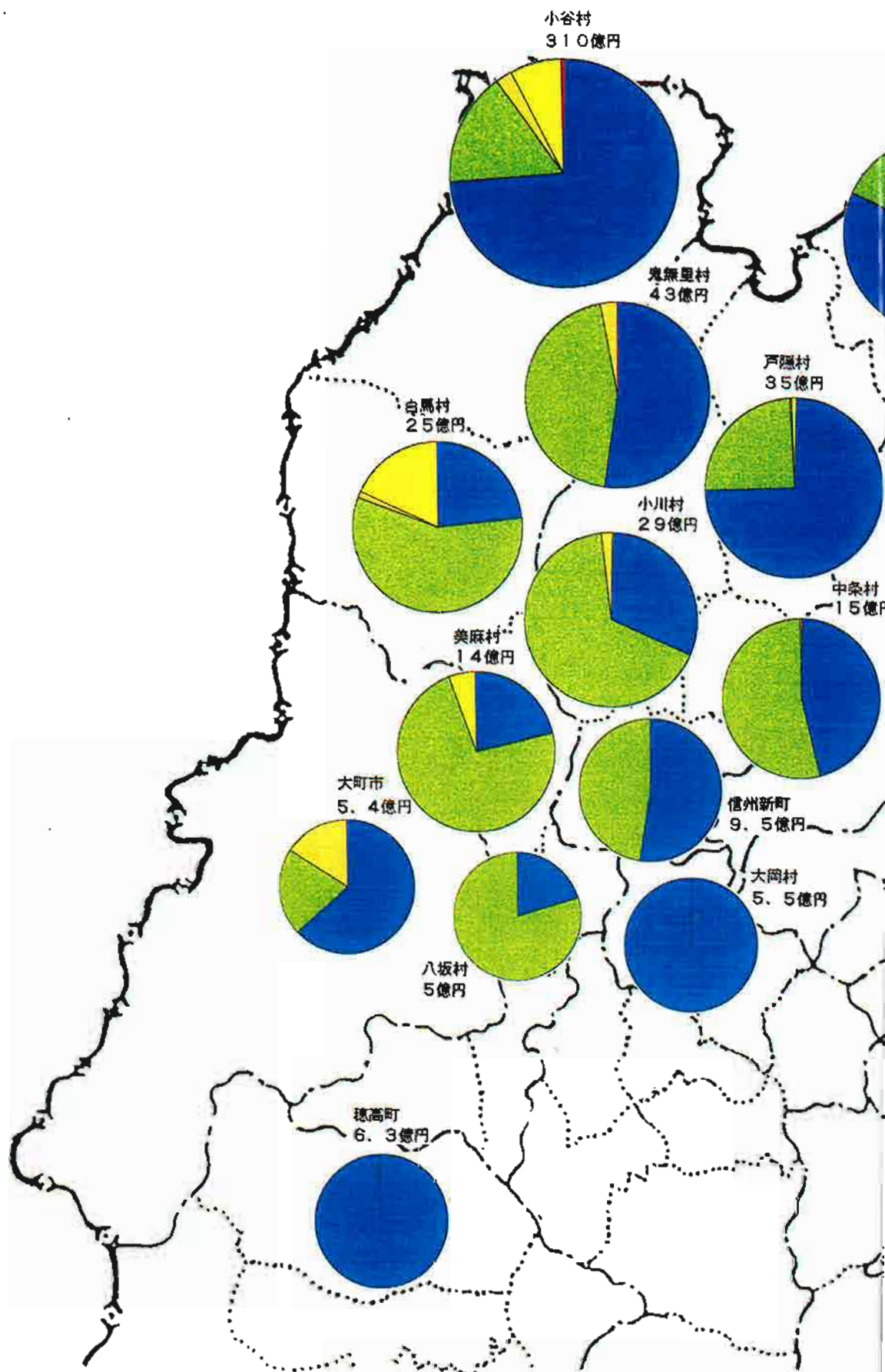
全 壊	半 壊	一 部 破 損	床 上 浸 水	床 下 浸 水	(1棟)
					(1棟)
					(10棟)

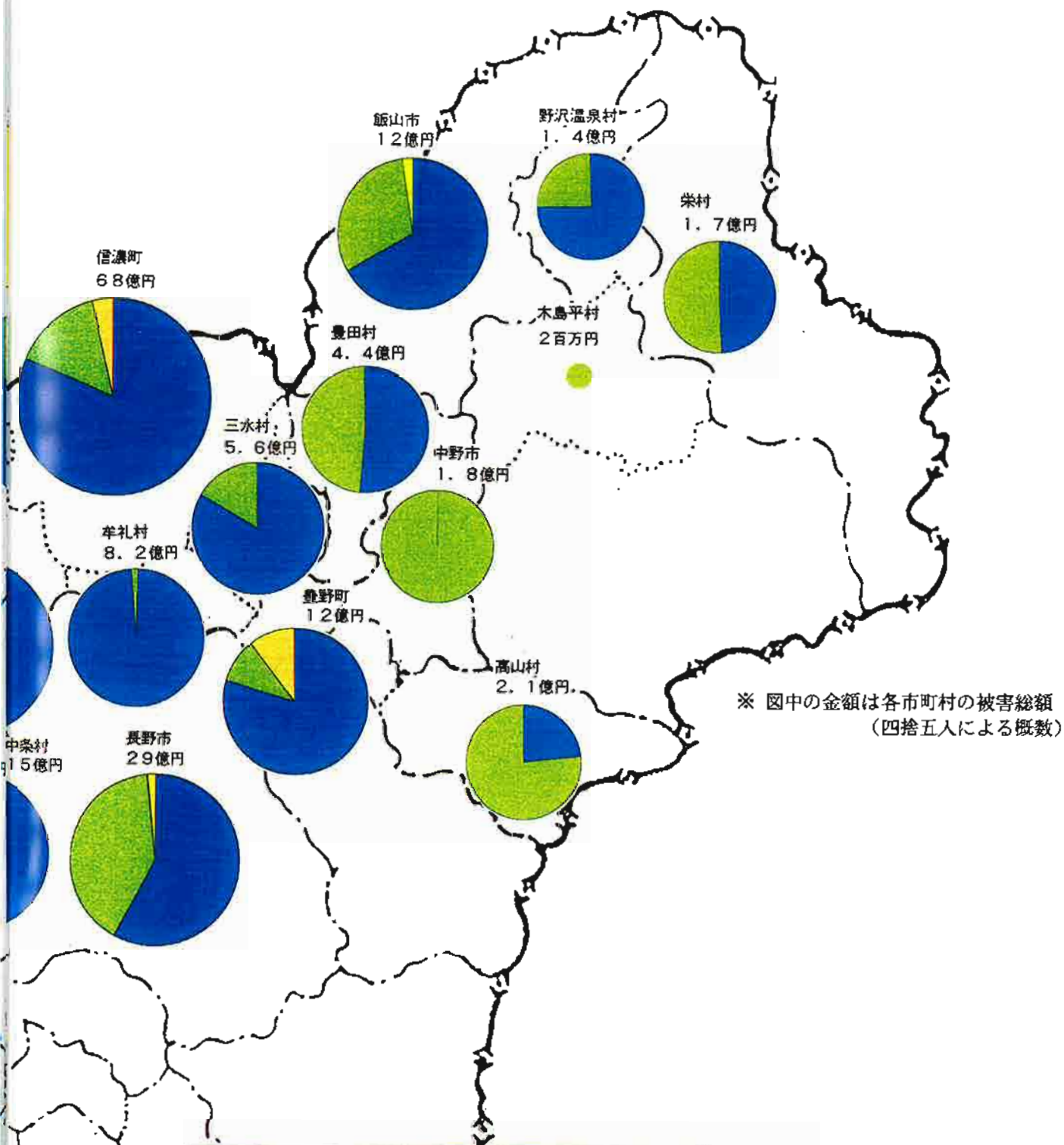
(長野県災害対策本部調べ)



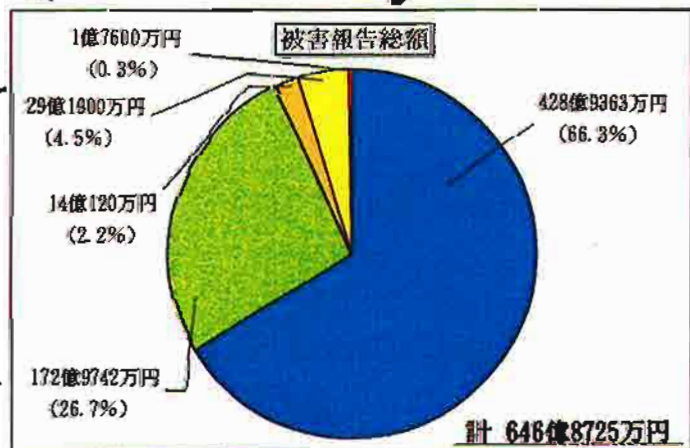
(2) 公共土木施設被害

被害報告（8月31日現在）





※ 図中の金額は各市町村の被害総額
(四捨五入による概数)



- 河川
- 道路
- 橋梁
- 砂防設備
- 地すべり防止設備

過年の被害報告額との比較

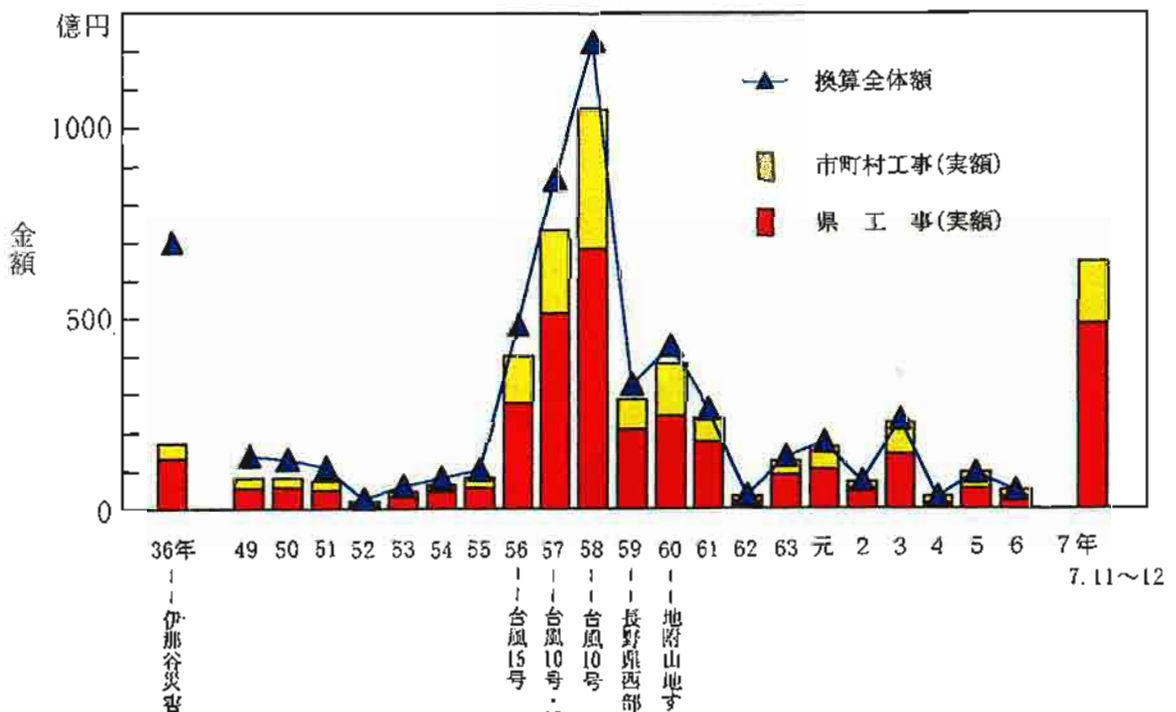
	県 工 事		市 町 村 工 事		合 計			物価スライド 換算指数
	箇所数	金 額	箇所数	金 額	箇所数	金 額	(換算額)	
昭和36年	(1,362)	13,137,000	(553)	3,978,000	(1,915)	17,115,000	70,154,385	4.099
昭和49年	1,312	5,396,214	1,364	2,622,443	2,676	8,018,657	13,920,389	1.736
50年	1,401	5,560,264	1,598	2,438,838	2,999	7,999,102	12,934,548	1.617
51年	1,443	4,785,029	1,222	2,506,853	2,665	7,291,882	10,937,823	1.500
52年	413	974,050	552	827,327	965	1,801,377	2,539,942	1.410
53年	680	3,242,207	528	1,277,705	1,208	4,519,912	6,070,242	1.343
54年	679	4,417,277	661	1,755,480	1,340	6,172,757	8,067,793	1.307
55年	903	5,441,030	864	2,720,570	1,767	8,161,600	10,202,000	1.250
56年	3,752	27,539,154	2,947	12,458,686	6,699	39,997,840	48,197,397	1.205
57年	5,790	51,280,742	5,077	21,897,652	10,867	73,178,394	86,789,575	1.186
58年	8,254	68,182,790	8,491	36,638,985	16,745	104,821,775	122,431,833	1.168
59年	1,596	20,776,445	1,264	7,739,238	2,860	28,515,683	32,564,910	1.142
60年	2,643	24,409,320	2,896	13,429,373	5,539	37,838,693	42,568,530	1.125
61年	1,125	17,503,244	1,036	6,114,400	2,161	23,617,644	26,097,497	1.105
62年	200	1,833,540	401	1,357,200	601	3,190,740	3,525,768	1.105
63年	960	8,809,198	1,127	3,699,590	2,087	12,508,788	13,772,176	1.101
平成元年	1,012	10,435,704	1,260	5,868,159	2,272	16,303,863	17,624,476	1.081
2年	339	5,353,050	290	1,569,520	629	6,922,570	7,324,079	1.058
3年	922	14,383,311	1,665	8,145,278	2,587	22,528,589	23,362,147	1.037
4年	121	1,212,488	310	1,873,013	431	3,085,501	3,150,297	1.021
5年	379	5,238,794	675	4,331,046	1,054	9,569,840	9,675,108	1.011
6年	184	3,236,750	257	1,605,180	441	4,841,930	4,841,930	1.000
平成7年 (7.11~12)	914	48,350,890	1,062	16,336,360	1,976	64,687,250		

※ 昭和36年の箇所数は査定決定数

※ (換算額)は実金額に物価スライド換算指数を乗じた値

※ 物価スライド換算指数は治水経済調査要綱(平成6年10月版)第10表より求めた値

被害報告額の推移

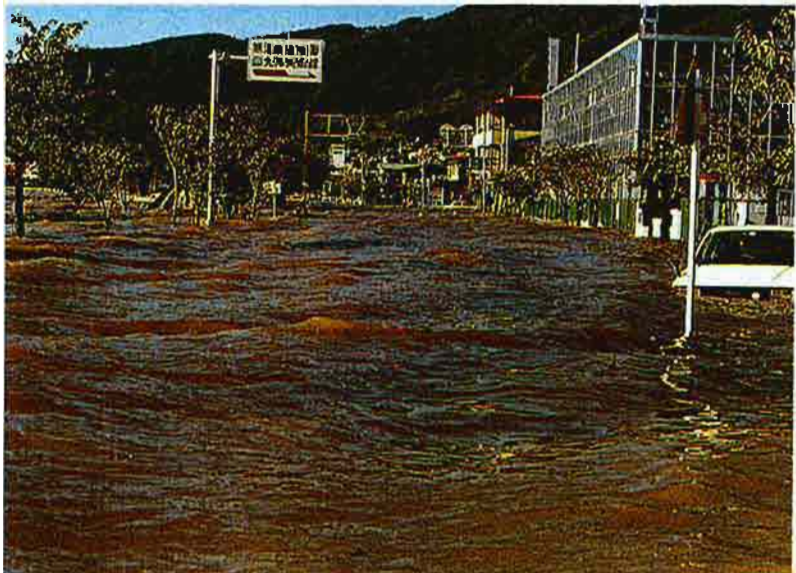




昭和36年災害／濁流に洗われた飯田市内



昭和57年災害／飯山市内で氾濫した樽川



昭和58年災害／諏訪市内で氾濫した諏訪湖

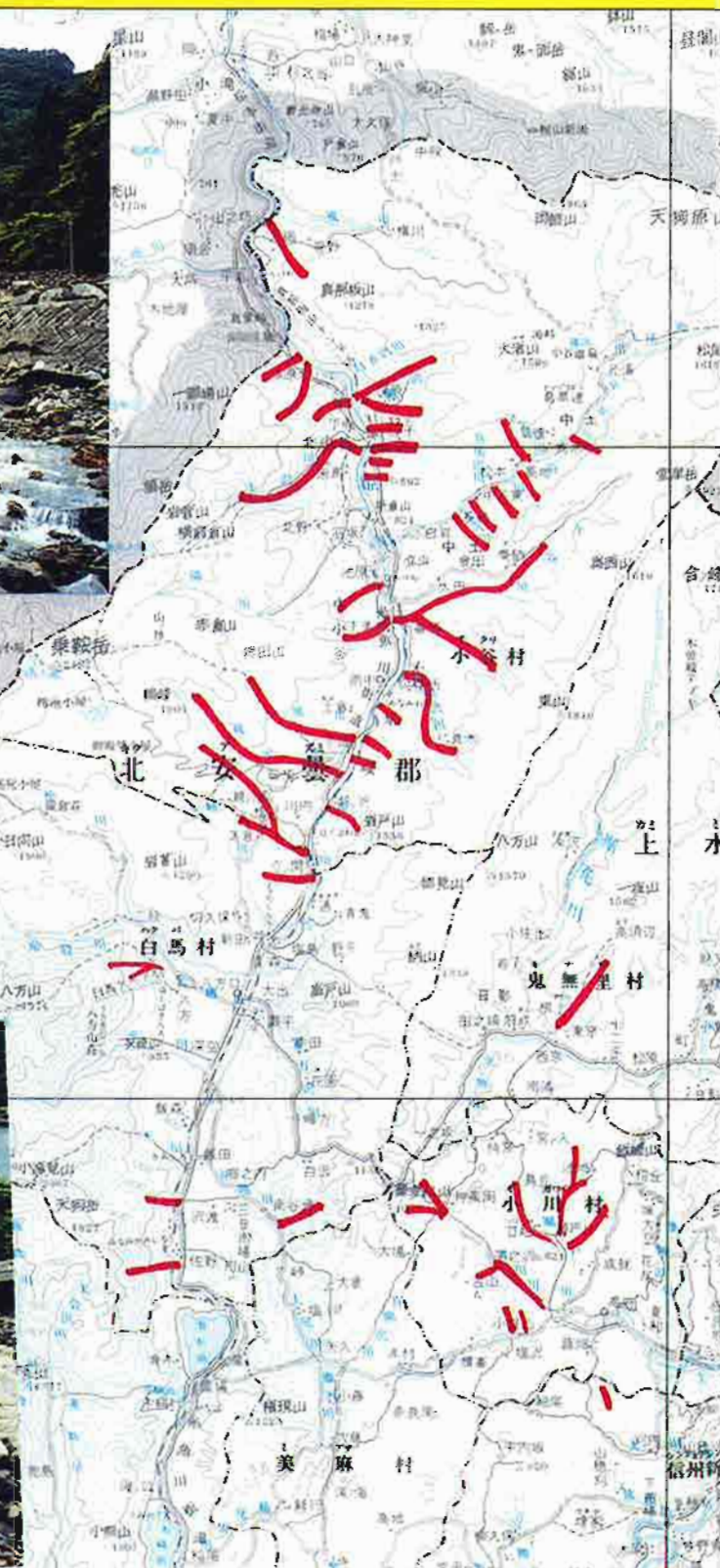
(3) 土砂災害の発生状況

土石流等災



湯原沢（北安曇郡 小谷村）

塩沢（北安曇郡 小谷村）



害位置図



薬研沢（上水内郡 信濃町）



光明沢（北安曇郡 小谷村）

被害状況（土石流等）

（平成7年8月31日現在）

市町村名	箇所数	金額（百万円）
飯山市	1	96
白馬村	3	860
小谷村	28	21,595
信州新町	1	255
豊野町	1	324
信濃町	3	1,900
牟礼村	1	162
三水村	1	162
戸隠村	1	390
鬼無里村	2	1,400
小川村	5	8,844
計	47	35,988



地すべり災



城地区（北安曇郡 小谷村）

中牧地区（上水内郡 小川村）



害位置図

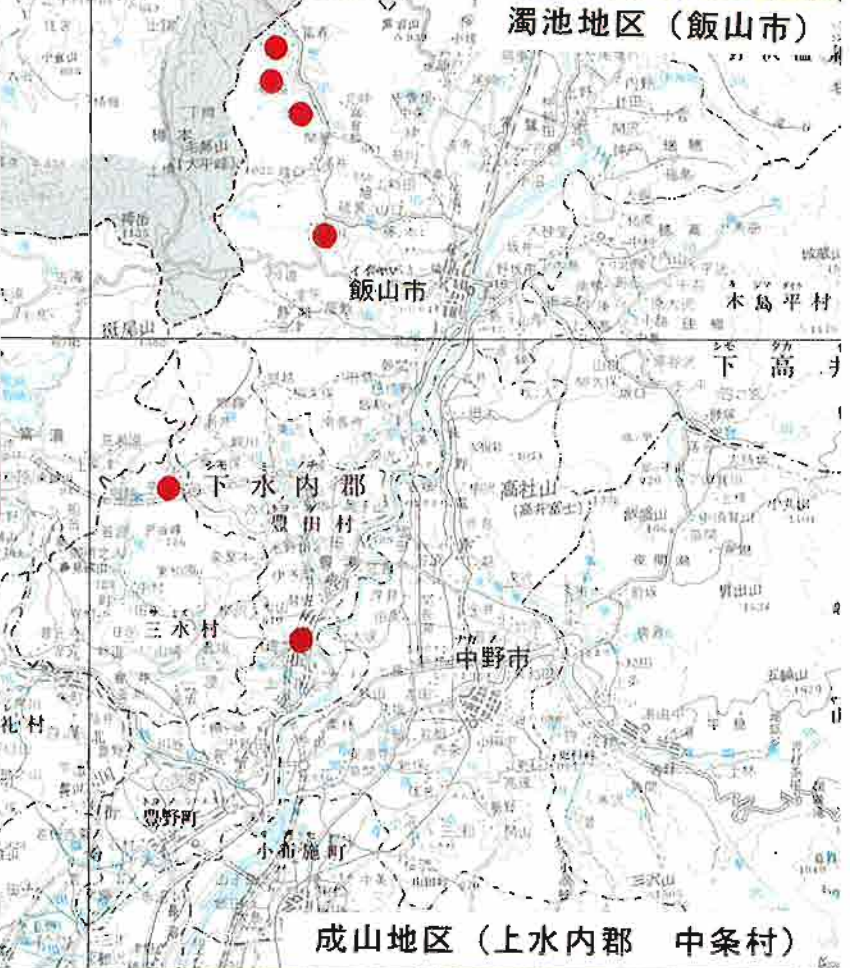
被害状況（地すべり）

（平成7年8月31日現在）

市町村名	箇所数	金額（百万円）
長野市	1	280
飯山市	2	200
白馬村	1	90
小谷村	18	6,800
三水村	1	320
鬼無里村	3	460
小川村	7	7,000
中条村	1	1,600
豊田村	1	150
計	35	16,900



濁池地区（飯山市）



成山地区（上水内郡 中条村）



がけ崩れ災



光明地区（北安曇郡 小谷村）

被害状況（がけ崩れ）

（平成7年8月31日現在）

市町村名	箇所数	金額（百万円）
長野市	1	114
小谷村	1	354
三水村	1	122
木島平村	1	102
計	4	692

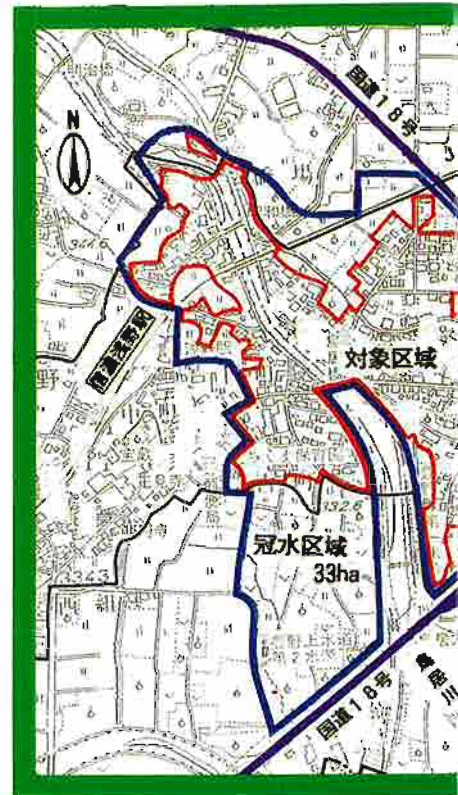
害位置図



(5)都市災害

豊野町

—— 市街地に堆積



市街地堆積土砂量

平成7年7月12日

〈上〉越水状況（昭和橋上流）

〈中〉浸水状況

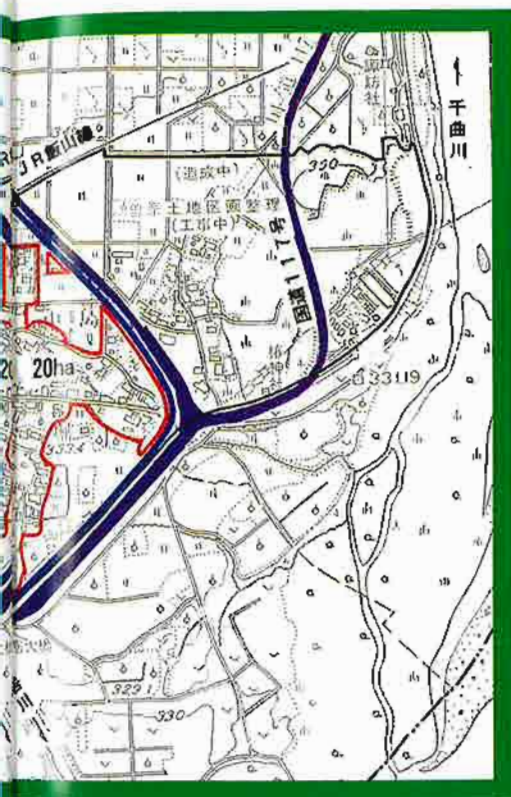
〈下〉湛水状況



の記録

浅野地区

した土砂の排除



約22,000m³



平成7年7月13日

〈上・中〉土砂堆積状況

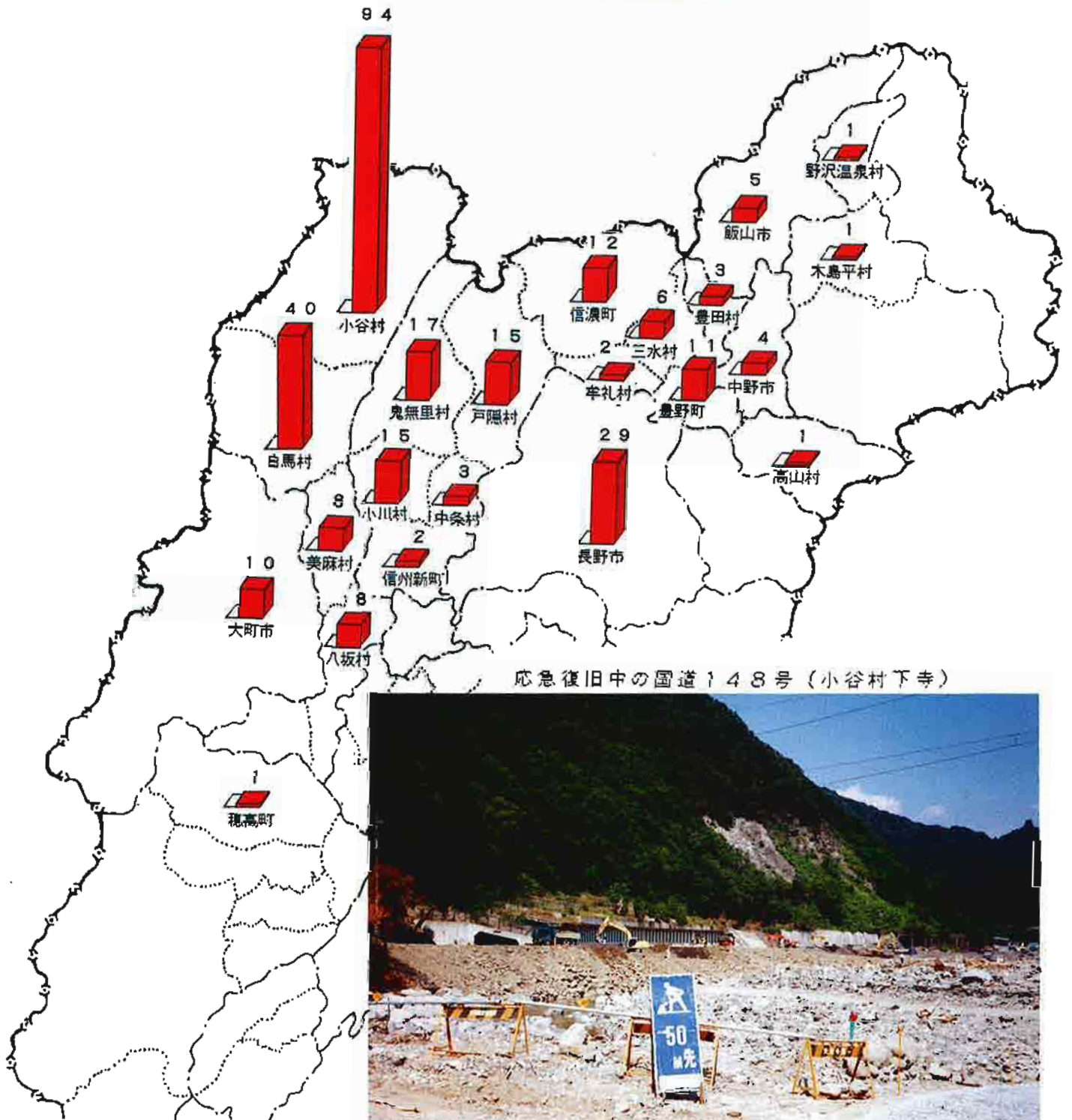
最大堆積高 1.0m

〈下〉堆積土砂排除状況

§ 復旧開始

(1) 応急工事

応急工事の箇所数



応急工事の箇所内訳

		管 理 者				管 理 者			
		県	市町村			県	市町村		
小谷村	国道148号	16	40	信濃町	県道飯山妙高高原線	2	4		
	県道川尻小谷糸魚川線	13			県道杉野沢黒矩(停)線	1			
	県道奉納中土(停)線	4			鳥居川	3			
	県道千国北城線	3			関川	2			
	中谷川	6			町道			2	
	姫川	5			町管理河川			2	
	土沢川	1			計 12ヶ所	計		8	
	土谷川	1			豊野町	鳥居川		9	
	湯原沢	1				町道		1	
	塩沢	1				町管理河川		1	
	唐沢	1				計 11ヶ所		計	9
	稲葉沢	1				大町市		国道148号	1
	村道							県道小島信濃木崎(停)線	3
	村管理河川							県道長野大町線	1
計 94ヶ所	計	53	41	農具川	3				
白馬村	国道148号	2	24	計 10ヶ所	高瀬川	1	2		
	国道406号	2			稲尾沢川	1			
	県道白馬岳線	4			美麻村	県道白馬美麻線		1	
	県道千国北城線	2				県道青具梁場線		1	
	大橋川	2				村道			6
	谷地川	1			計 8ヶ所	計		2	6
	菅川	1			八坂村	県道舟場矢下線		1	
	滝沢川	1				村道			7
	鳴沢川	1				計 8ヶ所		計	1
	村道				三水村	鳥居川		6	
計 40ヶ所	計	16	24	計 6ヶ所		計	6		
長野市	国道406号	1	7	飯山市	国道292号	1	7		
	県道小川長野線	5			皿川	3			
	県道長野戸隠線	1			宮沢川	1			
	県道長野信濃線	1			計 5ヶ所	計		5	
	県道戸隠篠ノ井線	1			中野市	市道			4
	県道入山小市線	1				計 4ヶ所		計	4
	県道飯綱高原浅川線	1			中条村	土尻川		2	
	裾花川	6				百瀬沢		1	
	浅川	5				計 3ヶ所		計	3
	市道				豊田村	県道三水中野線		1	
計 29ヶ所	計	22	7	県道南永江替佐(停)線		1			
鬼無里村	県道信濃信州新線	1	10	計 3ヶ所		斑尾川	1	10	
	裾花川	5			信州新町	県道小島信濃木崎(停)線	1		
	天神川	1				県道川口大町線	1		
	村道					計 2ヶ所	計		2
計 17ヶ所	計	7	10	牟礼村	鳥居川	1	6		
戸隠村	国道406号	1	6		計 2ヶ所	八蛇川		1	
	県道栃原北郷信濃線	2		徳高町		高瀬川	1		
	県道信濃信州新線	1			計 1ヶ所	計	1		
	県道戸隠篠ノ井線	1			高山村	県道豊野南志賀公園線	1		
	楠川	4		計 1ヶ所		計	1		
村道		野沢温泉村	県道南志賀公園栄線	1					
計 15ヶ所	計		9	6	計 1ヶ所	計	1		
小川村	県道長野大町線	1	11	木島平村	村道		11		
	土尻川	3			計 1ヶ所	計		1	
	村道				計 1ヶ所	計		1	
計 15ヶ所	計	4	11						

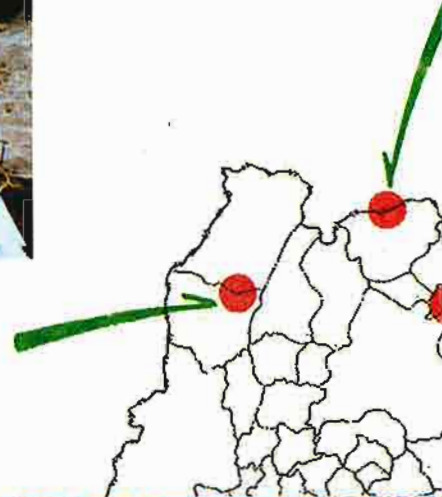
応急工事計

288ヶ所(県工事:165ヶ所、市町村工事:123ヶ所)

国道148号・松沢橋
(白馬村・小谷村境)



土石流で切断された道路



復旧後



応急工事の



県道杉野沢黒姫（停）線・地震滝橋（信濃町高沢）

仮道復旧後



鳥居川
（豊野町浅野）

決壊した堤防

復旧後



(2) 孤立集落解消にむけて
道路応急工事



土石流で道路封鎖



国道148号・光明橋
(小谷村・光明沢)

復旧後



姫川に洗掘され崩壊した洞門

国道148号・下寺洞門
(小谷村・下寺)

復旧後





土石流により新国界橋流失

国道148号・新国界橋
(小谷村・新潟県境、蒲原沢)



新潟県管理の橋を協議により
長野県で復旧することになった。

復旧後

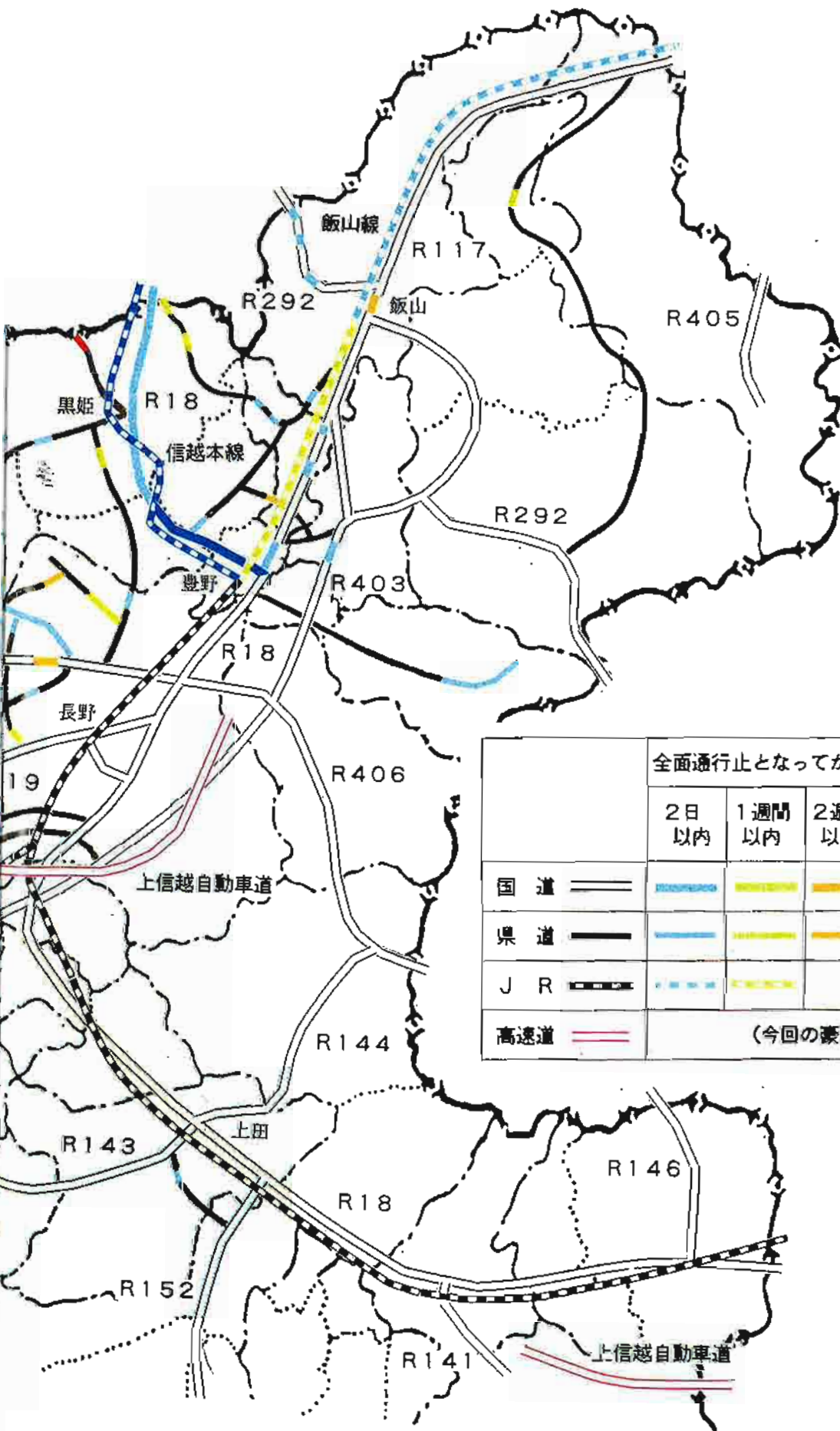
復旧後



(2) 通行止の解除

全面通行止となった区間の解除の状況





	全面通行止となってから通行可能となるまでの期間					
	2日以内	1週間以内	2週間以内	3週間以内	4週間以内	未定
国道						
県道						
J R						
高速道	(今回の豪雨では通行止なし)					

§ 流域全体の取り組み

関川・姫川水系水害・土砂災害対策検討委員会

被害が激甚であった関川、姫川では、河道内の土砂の堆積が著しいこと、長野・新潟両県が管理するかなりの区間で被災していること、土砂の今後の流出は下流の建設省直轄管理区間にも重大な影響を与えるものと予想されること等から、上流から下流まで含めた水系一貫した考え方のもとに、河道の安定、土砂の管理等について短期的・長期的な視点から予測・検討を行い、復旧事業及び今後の改修計画に可能な限り反映するとともに、復旧後の河道の変動等に対する対応策についても併せて検討する必要がある。

このため建設省北陸地方建設局、建設省土木研究所、新潟県、長野県及び学識経験者より構成する検討委員会が設置されている。

委員構成

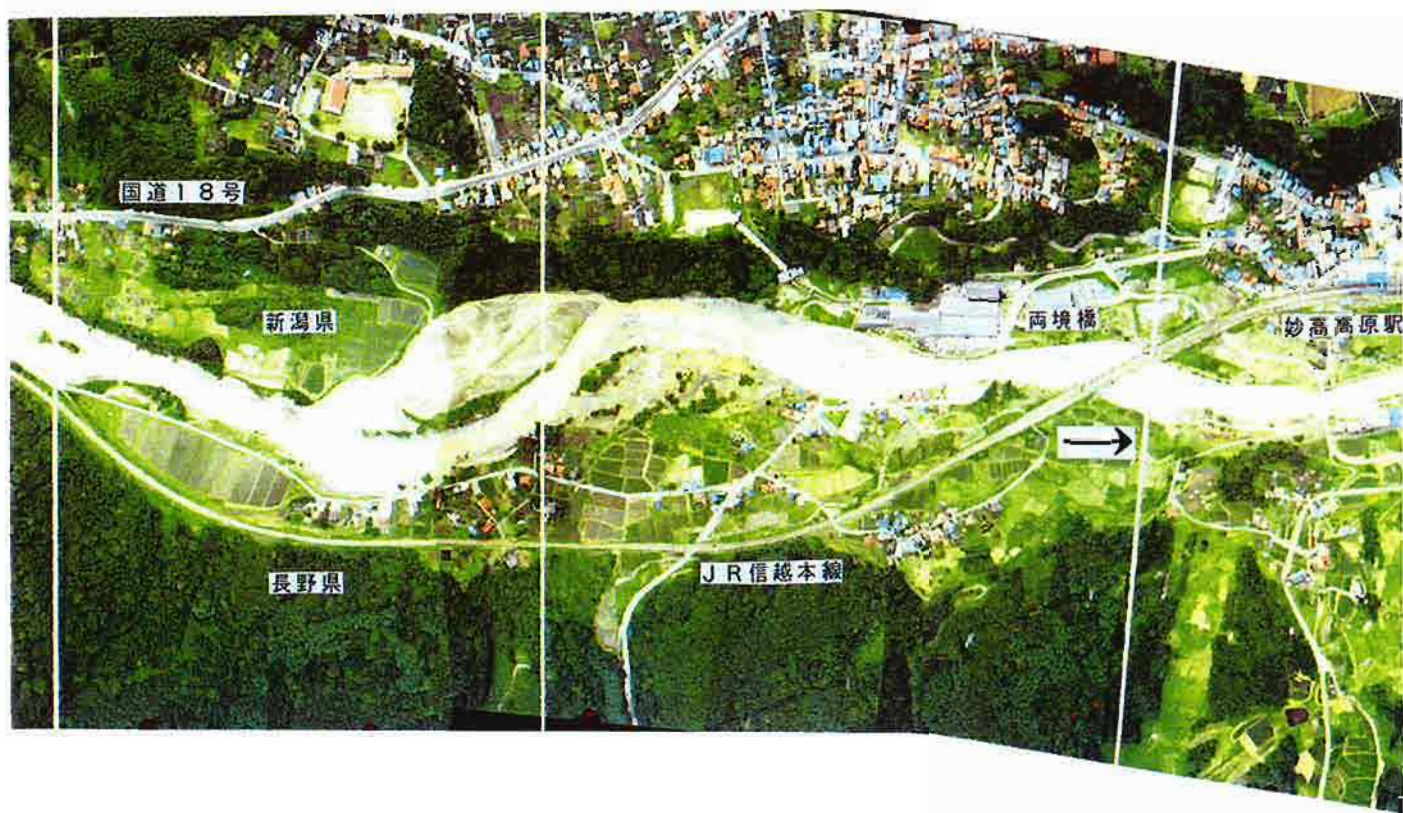
委員長	芦田 和男	京都大学名誉教授
委員	岡本 芳美	新潟大学工学部教授
〃	水山 高久	京都大学農学部教授
〃	辻本 哲郎	金沢大学工学部助教授
〃	山本 晃一	建設省土木研究所河川部河川管理総括研究官
〃	宇多 高明	建設省土木研究所河川部河川研究室長
〃	石川 芳治	建設省土木研究所砂防部砂防研究室長
〃	山崎 丈夫	建設省北陸地方建設局河川部長
〃	内山 宏文	建設省北陸地方建設局高田工事事務所長
〃	小合澤辰雄	建設省北陸地方建設局松本砂防工事事務所長
〃	本間 勝一	建設省北陸地方建設局北陸技術事務所長
〃	粕谷 晋一	新潟県土木部河川課長
〃	生原 勲	新潟県土木部砂防課長
〃	山口 修	長野県土木部河川課長
〃	小林 英昭	長野県土木部砂防課長

活動経過

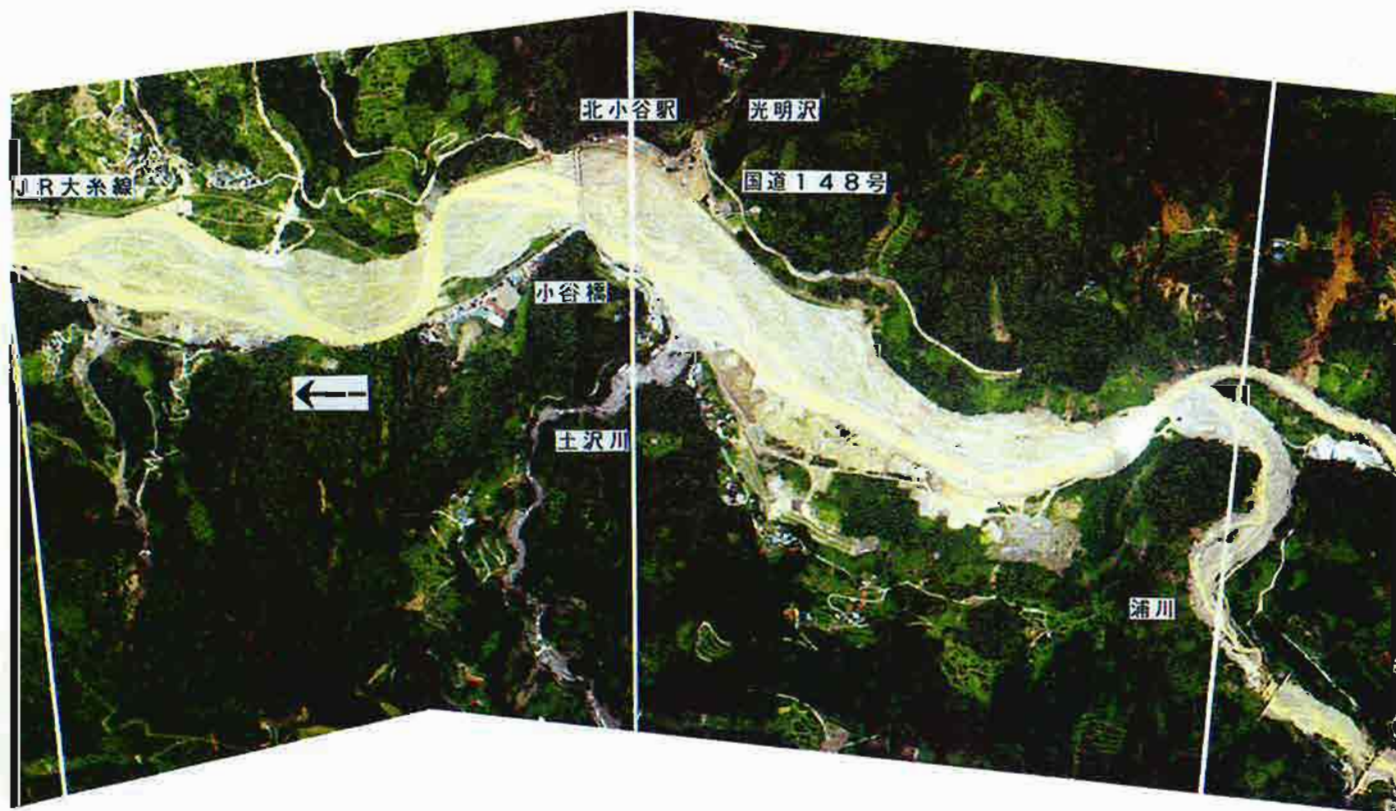
平成7年8月8日(火)

検討委員会設置・第1回委員会開催

関川の状況（信濃町熊坂／妙高高原町妙高）



姫川の状況（小谷村来馬～下寺）



§ この災害に学ぶこと

(1) 災害原因の考察

今回の激甚な災害は、梅雨前線の停滞による限定された地域への記録的な豪雨により発生した。

県の西北端に位置する小谷村、鬼無里村、戸隠村では、24時間最大雨量で、推定ではあるが200年に1度の確率を凌駕している。

短時間雨量もさることながら、長時間雨量の確率規模がとりわけ大きいことは、降り続いた雨の総量がこの地域にとっていかに多いものであるかを示している。

7月11日以前も約1週間にわたって降雨が続いていたために、間断なく地下水を供給されて飽和状態となっていた地盤は、11日から12日にかけての大量の降雨によって遂に崩れ、斜面の崩壊、河岸の決壊が各所で発生した。

流れ出た土砂は、大量の雨水とともに土石流となって山間を駆け下り、甚大な土砂災害をもたらすと同時に、本川や扇状地へ出ると大きい石や岩が流速の遅い所に堆積して洪水の流路を塞ぎ、水害を拡大する原因となっている。

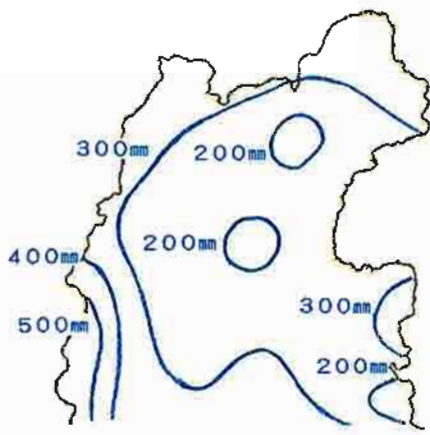


大きく削られた河岸（信濃町／関川）

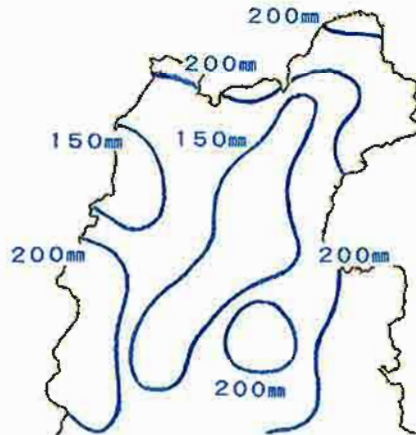


河道を埋め尽くした

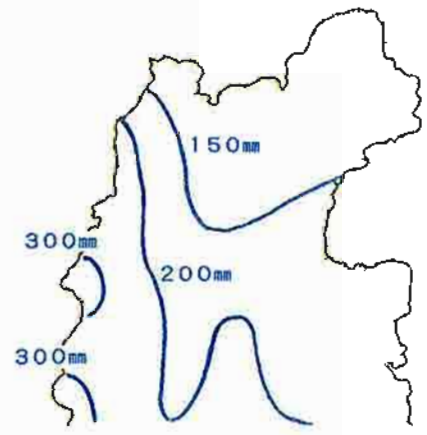
過去の主な災害時との累系雨量の比較



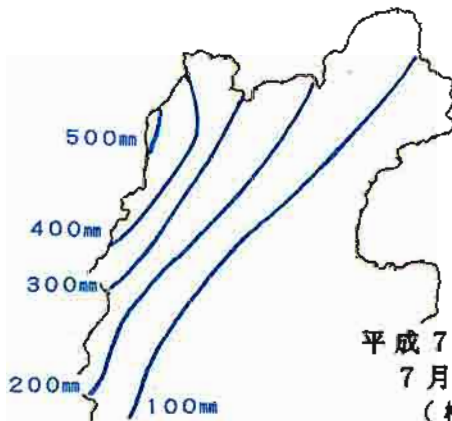
昭和36年
6月23日～7月1日
(梅雨前線豪雨)



昭和57年
9月10日～13日
(台風18号)



昭和58年
9月27日～28日
(台風10号)



平成7年
7月11日～12日
(梅雨前線豪雨)



土砂 (小谷村 / 中谷川)



下流市街地まで運ばれた大石 (豊野町 / 鳥居川)

(2) ダムが果たした役割

平成7年7月11日から12日にかけて、長野県管理の信濃川水系裾花川における多目的ダムである長野市地先の裾花ダム及び上水内郡鬼無里村地先の奥裾花ダムにおいて、洪水調節を行いました。

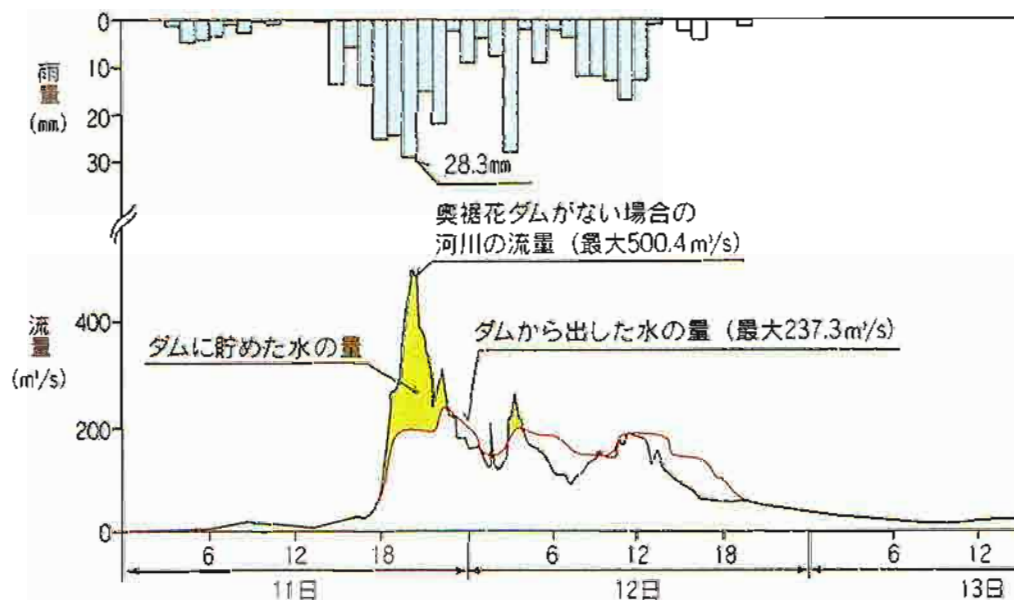
■奥裾花ダムの洪水調節結果

7月11日4時から降り始めた降雨は、11日20時に最多1時間雨量 28.3 mm を記録し、総雨量は 305.6 mm に達しました。

11日18時10分にダム流入量が $150 \text{ m}^3/\text{s}$ に達し、洪水調節を開始。その後も流入量が増え続け、11日20時には計画高水流量（100年確率 $410 \text{ m}^3/\text{s}$ ）を大幅に越え、過去最大の $500.4 \text{ m}^3/\text{s}$ を記録。

11日21時33分には洪水調節容量の8割が貯留され、11日22時21分には最大 $237.3 \text{ m}^3/\text{s}$ の放流を行いました。

<奥裾花ダム洪水調節図> 奥裾花ダム流域平均雨量



■ 裾花ダムの洪水調節結果

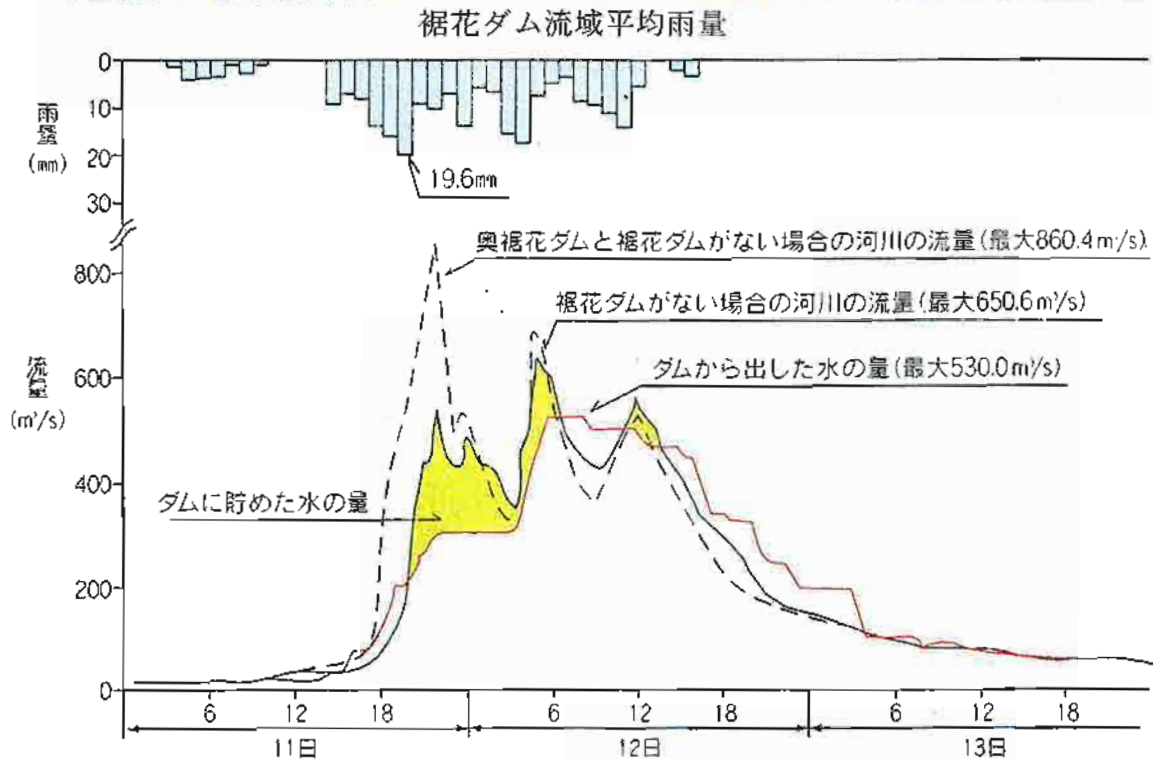
7月11日4時から降り始めた降雨は、11日20時に最多1時間雨量19.6mmを記録し、総雨量は227.3mmに達しました。

11日19時30分にダム流入量が200m³/sに達し、洪水調節を開始。

その後も流入量が増え、12日4時20分には過去最大の650.6m³/sを記録しました。



< 裾花ダム洪水調節図 >



■ 奥裾花ダム及び裾花ダムの洪水調節計画と実測値

ダム区	名分	奥裾花ダム		裾花ダム	
		計画値	今回の豪雨	計画値	今回の豪雨
総雨量	(mm)	180.0	305.6(1.70)	170.0	227.3(1.34)
日雨量	(mm)	139.0	276.5(1.99)	130.0	209.2(1.61)
時間最大雨量	(mm)	36.0	28.3	27.0	19.6
最大流入量	(m ³ /s)	410.0	500.4	1,250.0	650.6
最大流入時放流量	(m ³ /s)	190.0	188.8	530.0	454.0
ピークカット流量	(m ³ /s)	220.0	311.6	720.0	196.6
最大放流量	(m ³ /s)	190.0	237.3	530.0	530.0
総流出量	($\times 10^3$ m ³)	6,673	17,185	34,000	47,956
既往最大流入量	(m ³ /s)	166.2 (S59.7.18 5:40)		395.9 (S58.9.28 18:20)	

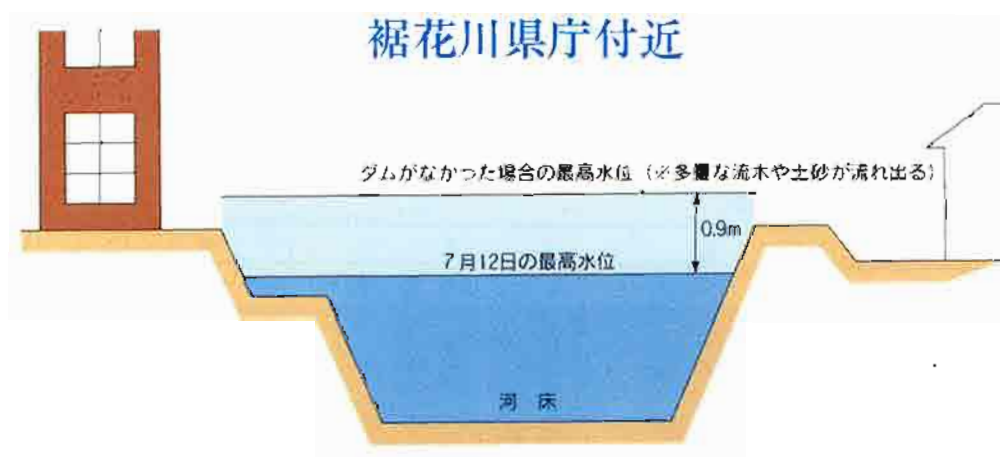
雨量は流域平均雨量。() は計画値に対する倍率。

■裾花ダム及び奥裾花ダムがなかった場合

ダムの洪水調節の結果、洪水が裾花川から溢れ、街の中へ氾濫するという大きな被害を防ぐことができました。もしも、ダムがなかった場合には、県庁付近で7月12日午前10時頃の水位（写真参照）より、さらに約0.9m水位が上昇したと予想されます。



県庁付近の裾花川での洪水状況(7月12日)



■ダムの治水利水機能以外の働き

今回の豪雨において裾花ダム及び奥裾花ダムは、洪水の他に約2000m³の流木と約90万m³の土砂をダムに貯留しました。つまり、ダムがなかった場合にはこの流木と土砂が洪水とともに流れ、下流に甚大な被害を及ぼしたと予想されます。

このように、ダムは単に洪水を調節するだけでなく、洪水とともに流下する流木や土砂災害を軽減する効果をあわせ持っており、洪水時には非常に大きな働きをしています。



裾花ダムの流木(奥裾花ダムと裾花ダムで約2,000m³の流木の流出をふせぎました。)



裾花ダムの流入土砂(奥裾花ダムと裾花ダムで約90万m³の土砂を止めました。)
※ 流木や土砂は災害復旧として取り除きます。

■ 裾花ダム及び奥裾花ダムの概要

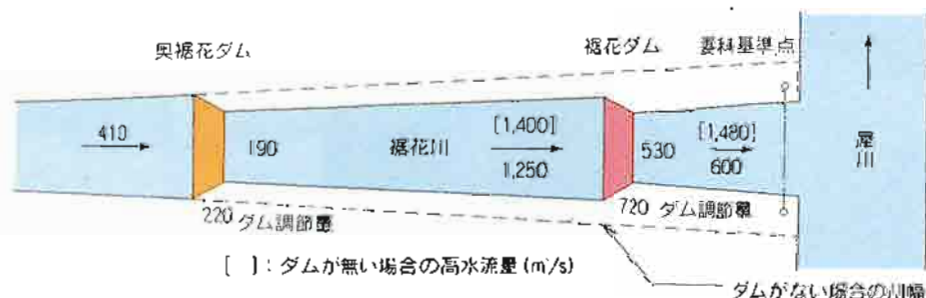
一級河川裾花川は、“伝説と信仰の山”戸隠山(1,904m)に源を発し、長野市において犀川と合流する流路延長約50km、流域面積280km²の河川であり、過去において洪水のたびに下流に甚大な被害を与えてきました。特に昭和24年9月の洪水の被害は大きく、抜本的な治水対策のため発電、水道を含めた河川総合開発が立てられ、昭和44年度に裾花ダムを長野市に、また昭和54年度に奥裾花ダムを上流の鬼無里村に建設しました。



<ダム諸元>

ダム名称	裾花ダム	奥裾花ダム
集水面積	250.0 km ²	65.0 km ²
総貯水容量	15,000 千m ³	5,400 千m ³
ダム型式	アーチ式コンクリートダム	重力式コンクリートダム
ダム高	83.0 m	59.0 m

・ 裾花川流量配分図
(m³/s)



[]: ダムが無い場合の高水流量 (m³/s)

ダムがない場合の川幅

砂防ダムが果たした役割



崩壊した土砂が一気に流出するのを捕え、下流への土砂流出を防いだ

日かげ沢（北安曇郡 小谷村）

大きなエネルギーを持つ大転石を捕捉し、下流への被害を軽減した

塩沢（北安曇郡 小谷村）



多量の土砂を止め、土石流の勢いを弱めた

真木沢（北安曇郡 小谷村）



複数の砂防ダムにより大量の土砂を捕捉し、人家、道路、農地を土石流から守ると共に下流河川への土砂流出を抑えた

耳尾沢（北安曇郡 小谷村）



(4) 自然豊かな川づくりは災害に弱いのか？

防災上の機能に加えて良好な自然環境の保全・創出を目的とする川づくりが近年の課題となっており、「多自然型川づくり」「水と緑豊かな溪流砂防」などの名称で事業を展開していることは周知のとおりである。自然豊かな川を造るための工法が、防災上十分な強度を有するかどうかは、これらの事業を進めていく上で重要な問題である。

7月11日～12日の豪雨により出水した川の中には、既にこうした趣旨で改修を行った所もあるため、被災状況を調査して強度を検証した。

農具川(大町市三日町)

農具川は、昭和50年代より多自然型工法を採用して改修を進めており、全国的にも先駆例として広く知られている川である。

中流部の907m間は、昭和58年～62年にかけてコンクリートをほとんど用いない川づくりを行っている。

今回の豪雨では、農具川の下流部住宅地内で溢水被害が生じている他、全川にわたって満杯の水が流下している。



7月12日の農具川

◎被災状況

① 杭柵工

木杭と玉石で河岸の根を押さえた杭柵工は、約100mの間で木杭の一部がはずれたり、折れたり、流失している。しかし柵内の玉石は流失しておらず、上部の自然河岸の決壊もほとんどない。

この区間の木杭は、平水時に空気中に露出していたため腐食が進んでいたものであり、被災前から劣化・損傷が発見されている。既に強度が低下していた杭であったため、出水時の流速に耐えきれず被災したものと考えられる。



被災した杭柵工



被災した杭柵の今年の姿

② 空石積

石をコンクリートを使わずに積んだ空石積は、2ヶ所で崩れている。しかし1ヶ所は約2 m、1ヶ所は石1個であり、他の区間は全く被害がない。上部の自然河岸もほとんど元のままである。

崩れた石は、流れに変化を持たせるために凹凸を付けた水際線の凸部（川へ張り出している）にあたり、流水の力を最も受ける位置で、耐えられずに転んだものと考えられる。



約2 m崩れた空石積

石1個崩れた空石積





被害がなかった空石積

姫川(白馬村神城)

姫川の上流部では、平成5年よりコンクリートをほとんど用いない工法で改修を行っている。計画されている2230mの内、370mが施工済である。

今回の豪雨では、支川の土石流を呑み込んだ小谷村以北の下流部とは様相が異なるものの、流量は満杯以上に流れ、各所で溢水している。



7月12日の姫川上流

◎被災状況

施工済の区間は、木柵により自然河岸の根を押さえる工法を採用している。この内の約50mにわたって、柵の木杭が抜け、裏側の河岸が洗掘されている。しかし自然河岸の大きな決壊は見られない。

同じ木柵でも木杭をより深く打ち込み、かつ内側に木の板をあてた区間では、完全に元の状態を保っている。

姫川上流の地質は粘性土、腐植土などの軟弱な湖沼堆積物であり、これ故に木杭を採用したものであるが、打ち込みが浅いと安定度は低く、出水時の流速によって底質ともども巻き上げられて抜けたものと考えられる。



被災した木柵工



被害がなかった木柵工

裾花川(長野市中御所～岡田)

裾花川の下流部は、上流の裾花ダム及び奥裾花ダムの完成によって流下能力は十分確保されており、平成4年より低水護岸の整備を行っている。

河岸に植生が復活するよう、護岸の材料には隙間のあるブロックや蛇カゴを用いている。

今回の豪雨で裾花川は、上流ダムの活躍により溢水は免れたものの、警戒水位を大きく上回って市街地を脅かしており、低水護岸、高水敷は完全に水没している。

◎被災状況

① 隙間のあるブロック

隙間に草が生えるブロックを用いた区間は、高水敷は洗掘されているが、護岸は完全に元の状態を保っている。



被害がなかったブロック護岸

② 蛇カゴ

蛇カゴを用いた区間は、高水敷は洗掘されているが、上流端の約5mを除いて蛇カゴは元の状態を保っている。

上流端は高水敷が川側へ張り出す所であり、流水の力をまともに受ける形となっているため、この部分の蛇カゴは耐えきれずに崩壊したと考えられる。しかし、蛇カゴが木杭で固定されていることもあり、下流部への波及はくい止められている。

また、この蛇カゴには柳の枝を挿し木してあり、良く成長して根を張っていたことも護岸の強度を高めていたと考えられる。



被災した高水敷（蛇カゴは上流端で崩壊）



被害がなかった蛇カゴ護岸

③ 木工沈床

川底へ根固として埋めてあった木工沈床は、覆土をはぎ取られてはいるが、全く被災はない。蛇行する流れが当たる水衝部側であるが、この木工沈床により根継護岸が洗掘を免れている。

また対岸には、昭和初期に根固として設置された木工沈床が、その後の河床の低下により露出しているものの、十分に機能しており、今回の出水でもしっかり河岸を守っている。



被害がなかった木工沈床の根固



今も生きる昭和初期の木工沈床

■ 総 括

木杭、空石積、蛇カゴなど植生と共存できる護岸、空隙を持ち魚礁にもなる木工沈床の根固などは、コンクリートを用いない点で強度が不十分ではないかとの懸念があった。

今回の調査結果を見れば、被災した箇所はあるが、その規模は小さく、河川の外へは全く被害を及ぼしていない。構造物の大半は、コンクリートに劣らず河岸を守り、十分に機能を果たしている。杭打ちの深さ、木材の維持管理などに注意すれば、さらに安定性が期待できる。

草の生えた自然河岸は、足元を掘られなければ、水をかぶっても崩れていない。足元を木杭や空石で守ってやれば十分安全であり、また崩れても土を盛れば簡単に復旧ができる。

調査した箇所はいずれも、上流が湖や湿原であったりダムがあったりして、土砂の氾濫はほとんどない川である。勾配も、農具川が1/120、姫川が1/500、裾花川が1/170と、県内の川としては緩やかな川である。それ故に自然度の高い改修工法が採用されたわけであるが、こうした川ではコンクリートをほとんど用いない川づくりでも、防災上必要な強度は十分に確保できると考えられる。



■ 今後の課題

県内の川は、出水時に土砂を伴って流れる川が多く、勾配も1/100よりきつい川がほとんどである。これらの川に今回の調査結果がそのまま反映できるとは考えられない。

しかし、21世紀の「環境共生県」創造へ向けては、条件の厳しい川でも良好な自然を残していけるよう、さらなる工法の検討が必要である。

現在、今回の豪雨で土砂により大きな被害を受けた中谷川（小谷村）と鳥居川（豊野町）で、被害形態を詳細に調査している。この結果により、自然度の高い工法でも安全を確保できる可能性があれば、復旧・改良計画に反映させていく方針である。

杭柵と木工沈床を配して自然河岸を残した湯川の改修（佐久市）



3000人に避難命令・勧告

県北部で豪雨続く

豊野・小谷へ自衛隊派遣

十一日夕方から北部を襲った豪雨は十二日も続き、正午までに上水内郡信濃町、豊野町や豊野市など家庭の浸水や流失、河川の決壊、はららが相次いだ。土砂崩落も多く、JRや道路、電線などを遮断寸前だった。北信濃郡小谷村では荒川の増水で建設作業員十六人が河原に取り残されたが、同日午後零時すぎ、県警を使って自力脱出した。同村は飯坂地区、白馬村も二十四日朝、八百人近くが避難している。



荒川の決壊で浸水した上水内郡豊野町豊野の国道18号。浸野交差点付近。たぐいしの民家や工場が泥水の中埋まっている(12日午前9時15分、本社へ)。



小谷村一時16人孤立

トシネルの重機使い自力脱出
工事従業者 16人が孤立している。トシネルの重機を使い、十二日午後十時、豊野町から小谷村へ向かい、国道18号を渡り、小谷村へ向かった。トシネルの重機は、国道18号の橋を渡り、小谷村へ向かった。トシネルの重機は、国道18号の橋を渡り、小谷村へ向かった。トシネルの重機は、国道18号の橋を渡り、小谷村へ向かった。

十一日午後四時半、非営利の備体制をしき警戒にあたり、豊野町と小谷村の要路を封鎖し、七時半すぎに相次いで松本市の上自衛隊隊本部に緊急連絡を要請した。豊野町信濃町、小谷村はそれぞれ十一日夜から災害対策本部を開設し、対策にあつた。豊野町では飯坂川が決壊し、交通点付近や豊野町の新築、引き壊れ水位が上昇している。

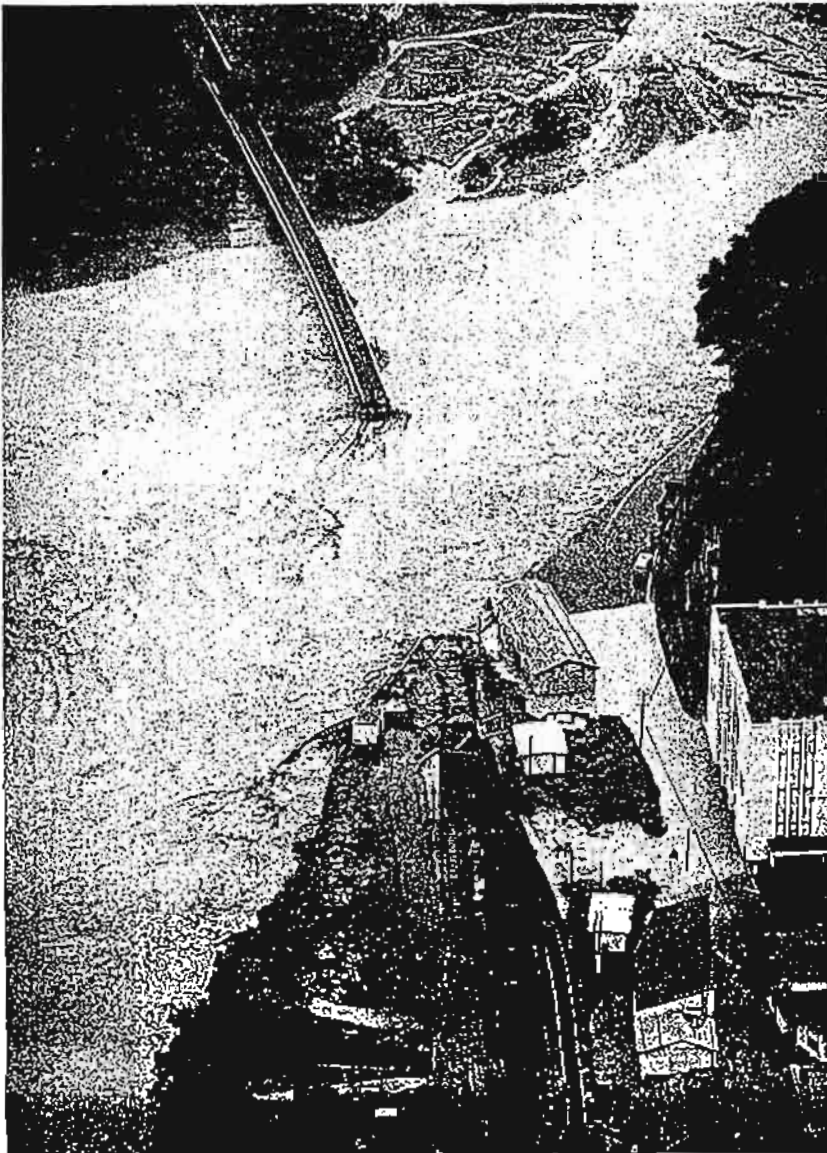
十二日午前、北信濃郡小谷村の飯坂川が氾濫し、約六十人が孤立している。トシネルの重機を使い、十二日午後十時、豊野町から小谷村へ向かい、国道18号を渡り、小谷村へ向かった。トシネルの重機は、国道18号の橋を渡り、小谷村へ向かった。トシネルの重機は、国道18号の橋を渡り、小谷村へ向かった。

十日前の主な被害は、
▽避難命令、勧告 豊野 一町三三〇八十五人、小谷村 八百四十五人、信濃町 三町六十三人、豊野町 一町八十八人、豊野市 一町八十八人、小谷村 七町八十八人、木島町 七町八十八人、三木町 五町八十八人、
県が災害対策本部を設置
大府で県北部に大雨が降ったことを受け、県は十二日午前、災害対策本部を設立し、災害対策本部の設置は八十年前(昭和六十一年)の大雨山崩れ災害以来十年ぶり。県本部は、県庁を本拠とし、各自治体の災害対策本部と連携し、災害対策本部の設置は八十年前(昭和六十一年)の大雨山崩れ災害以来十年ぶり。県本部は、県庁を本拠とし、各自治体の災害対策本部と連携し、災害対策本部の設置は八十年前(昭和六十一年)の大雨山崩れ災害以来十年ぶり。

県北部豪雨 被害広がる

小谷村は孤立状態

交通網断 豊野町なお1400人避難



堀川の濁流にのまれ消失した北安曇郡小谷村のJR大糸線鉄橋。中土駅構内(手前)も冠水した(12日午後3時、本社機から)

豊野に災害救助法適用

県は11日、県北部を襲った一時に急がのぼる豪雨による災害救助法を集中豪雨で被害が広がった上水一帯に適用した。対象地域の救助活動は、豊野町に対し、同日午前四時半頃から実施し、費用は県と国が

負担する災害救助法の適用は、八五年(昭和六十一年)に発生した長野市の地帯山崩れ災害以来、三十年ぶり。同町に対しては、八三年(昭和五十八年)の台風10号による水害時以来、

県北部の豪雨は十二日夜に続いたが、長野市、上水内郡豊野町、信濃郡北安曇郡小谷村など県下十三市町村では、河川のはんらんや激甚の洪水が相次ぎ、ピーク時には約六千人が避難命令、勧告を受けた。JRや国道18号など多くの主要交通網は寸断されたまま、住民生活に深刻な影響を与えている。

【関連記事】26、27面、写真2ページ目

県は、豊野町に対し災害救助法を適用した。災害対策本部を設けた自治体は、上水内郡豊野町、上水内郡平井村を初め七市町村となった。



小谷村は、十二日夜にならん、長野地区を中心にも孤立状態が続いた。約九、五十分が洪水した主要小谷地区と堀川間に隔り、一時、町内の四分の一は残された避難二百二十二人を、約一千三百十三人が避難命令、勧告を受けた。引き続き約千四百人が避難して、豊野町の堀川では、県内各地の大規模な洪水で、内相館駅や千曲駅では、ゲレンデで土砂崩れが起き、レストラップも三機が押しつぶされた。

豊野町では、奥蔵川が暴走が予想された。

JRでは、信濃線は豊野以北、大糸線は堀川町以北、飯山線は飯山まで、復旧のめどは立っていない。大糸線は豊野から豊野駅まで、バス代行運行もできない。道路は国道18号が通行止めになるが、十三日午前一時現在、四十四路線が封鎖されており、土砂崩れ被害や洪水が引き続き発生している。通行止めになっている。

長野地方気象台によれば、十一日正午十二日午後九時までの降水量は白根三〇六、奥蔵三〇四などと、

十二日の主な被害は次の通り。

- ▽避難命令 勧告 長野市六百八十七人、豊野町千三百八十五人、小谷村七十九人、信濃町五百五十九人、小川村百七十八人、白馬村百三十一人、床山水、豊野町二百四十四世帯、信濃町三十七世帯、小谷村十五世帯、下下浸水、豊野町八十九世帯、信濃町八十八世帯、小谷村四十八世帯、計三十三世帯、全半壊三戸

生活・交通 復旧へ全力

5町村で避難解除

県北部豪雨災害 孤立小谷へ食料輸送



県北の豪雨災害で孤立していた県下三市町村のうち北安曇郡小谷村、上水内郡豊野町、信濃郡、船形村、中津村の五町村で十三日午前七時半避難解除が解除された。が、同日正午現在でなお、長野市、北安曇郡白馬村、上水内郡三木村、戸隠村、豊後志村、小川村、中野市、下内郡豊田町の八町村、計五万八千人に避難命令、勸告が出ている。北安曇郡小谷村では孤立地区を対象に、風車ヘリによる食料輸送、巨額集金ヘリによる救出が実施された。上水内郡小川村では同日午前一時一、二時頃であり、長狭一帯が半壊、同村の志川が一帯土砂でせき止められた。

【関連記事6・7面】

豊野町の堤防決壊で住居だった八戸、掃除された。浸水や流失の被害が甚しかった。豊野町豊野では、午前十時過ぎ、警戒水位前七センチの避難解除を告げ、水防警備が解除された。同町、水防警備が解除された。同町、水防警備が解除された。同町、水防警備が解除された。

親せきや同僚も応援

泥に埋まった家の中から家財を運び出し、道路で片付ける住民。親せきや職場の同僚も応援に駆け付けた。(13日午前10時、上水内郡豊野町成野)

十三日午前九時すぎから始まった豪雨ヘリの出動、自力で掃除した人も、同日正午現在で約三、四百五十名が実施中。小谷村では、同日午前十一時すぎ、古山地区で避難解除、約三十九人が孤立状態に陥った。同日正午現在で約三、四百五十名が実施中。

大糸線 15日にも再開

大町 白馬間 15日にも再開

鉄道・道路

県北部の豪雨災害による大糸線、飯山、大糸線の運休、国道148号の通行止めが解除された。

大糸線は、大町から白馬間に約三、四百五十名が実施中。同日正午現在で約三、四百五十名が実施中。同日正午現在で約三、四百五十名が実施中。

1025世帯で停電続く

ライフライン

中部電力長野支店によると、同日正午現在で北安曇郡、信濃郡、船形村、中津村の五町村で約八千二百世帯が停電中。同日正午現在で約八千二百世帯が停電中。同日正午現在で約八千二百世帯が停電中。

同日正午現在で約八千二百世帯が停電中。同日正午現在で約八千二百世帯が停電中。同日正午現在で約八千二百世帯が停電中。

住民懸命の復旧作業



行道の土砂を取り除く北安曇郡小谷村土倉地区の住民



濁流の鳥居川で車財道具洗う小谷村土倉地区の住民

県北部豪雨 小谷は医療対策始動

北安曇郡小谷町土倉地区は十五日午前、連続豪雨を襲って、北安曇郡小谷町と上水内郡野野原町の間に、道路が寸断された。被害が拡大している。土倉地区は、正午現在の雨は止まっている。避難している住民は、約四十人。土倉地区の住民は、避難所を開設している。約四十人が避難している。約四十人が避難している。約四十人が避難している。

約四十人が避難している。約四十人が避難している。約四十人が避難している。約四十人が避難している。約四十人が避難している。約四十人が避難している。約四十人が避難している。約四十人が避難している。約四十人が避難している。約四十人が避難している。

豊野町 濁流の鳥居川 家財道具洗う

大雨の激しさを前に、豊野町の家財道具が、濁流の鳥居川で洗われる。住民は、家財道具を洗うために、濁流の鳥居川に足を踏み入れた。住民は、家財道具を洗うために、濁流の鳥居川に足を踏み入れた。住民は、家財道具を洗うために、濁流の鳥居川に足を踏み入れた。

大雨の激しさを前に、豊野町の家財道具が、濁流の鳥居川で洗われる。住民は、家財道具を洗うために、濁流の鳥居川に足を踏み入れた。住民は、家財道具を洗うために、濁流の鳥居川に足を踏み入れた。住民は、家財道具を洗うために、濁流の鳥居川に足を踏み入れた。

区長は、雨は止んだとしても、土砂の流入が心配され、土砂の流入が心配され、土砂の流入が心配され。土砂の流入が心配され、土砂の流入が心配され、土砂の流入が心配され。

知事専決で予算措置 豊野町は、知事専決で予算措置を行う。知事専決で予算措置を行う。知事専決で予算措置を行う。知事専決で予算措置を行う。知事専決で予算措置を行う。

知事専決で予算措置 豊野町は、知事専決で予算措置を行う。知事専決で予算措置を行う。知事専決で予算措置を行う。知事専決で予算措置を行う。知事専決で予算措置を行う。

知事専決で予算措置 豊野町は、知事専決で予算措置を行う。知事専決で予算措置を行う。知事専決で予算措置を行う。知事専決で予算措置を行う。知事専決で予算措置を行う。

住民 土壇場の選択

堤防壊し被害拡大食い止め

豊野 あふれた水を川へ



あふれた水を鳥居川に戻すため、住民が堤防を壊した箇所（対岸のコンクリートブロックを壊した部分。17日、上水内郡豊野町浅野）



県北部の豪雨災害で浸水被害が最も大きかった上水内郡豊野町で17日、鳥居川下流部の堤防が壊れ、あふれた水を鳥居川に返すため、住民が堤防を壊した箇所（対岸のコンクリートブロックを壊した部分。17日、上水内郡豊野町浅野）

県北部の豪雨災害で浸水被害が最も大きかった上水内郡豊野町で17日、鳥居川下流部の堤防が壊れ、あふれた水を鳥居川に返すため、住民が堤防を壊した箇所（対岸のコンクリートブロックを壊した部分。17日、上水内郡豊野町浅野）

豊野・鳥居川 なぜはんらん？

森林荒廃や開発が影響

望まれる根本的対策

今、何回か大雨が、上水内郡豊野町の中央部を流れる鳥居川がはんらんし、大洪水に襲われた。県の担当者は「予断を断り、豪雨に備えよう」としている。はんらんの原因を調査すると、上水内郡の森林の荒廃や開発の影響が大きいと見られる。根本的対策を講じていく必要がある。

鳥居川が洪水したのは十にあふれた。地元住民によれば、一日前から、同河川の急増と、揚子川を越え、鳥居川に注ぎ、鳥居川の水位が急増した。住民は、鳥居川の水位が急増した。住民は、鳥居川の水位が急増した。住民は、鳥居川の水位が急増した。

集中豪雨

鳥居川の上流部地方の雨雲も、雨雲が次第に豊野方面に近づいてきた。住民は、鳥居川の水位が急増した。住民は、鳥居川の水位が急増した。住民は、鳥居川の水位が急増した。



信濃県境を越えた豪雨災害が、新潟県を襲った。住民は、鳥居川の水位が急増した。住民は、鳥居川の水位が急増した。住民は、鳥居川の水位が急増した。

洞門 復旧来年か

飯山線はきょう運行再開

飯山線はきょう運行再開。洞門の復旧は来年か。住民は、鳥居川の水位が急増した。住民は、鳥居川の水位が急増した。住民は、鳥居川の水位が急増した。

農業被害63億円に

農業被害63億円に。鳥居川の水位が急増した。住民は、鳥居川の水位が急増した。住民は、鳥居川の水位が急増した。

小谷村に災害救助法

小谷村に災害救助法。鳥居川の水位が急増した。住民は、鳥居川の水位が急増した。住民は、鳥居川の水位が急増した。

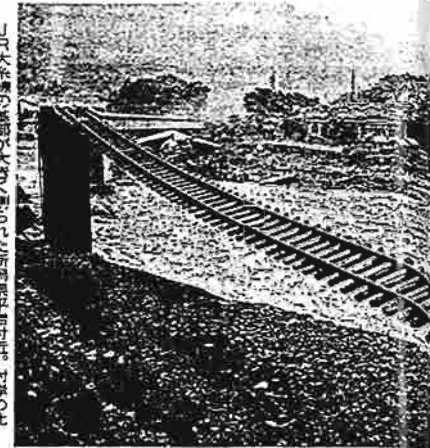
鳥居川の水位が急増した。住民は、鳥居川の水位が急増した。住民は、鳥居川の水位が急増した。住民は、鳥居川の水位が急増した。

飯山線はきょう運行再開。洞門の復旧は来年か。住民は、鳥居川の水位が急増した。住民は、鳥居川の水位が急増した。住民は、鳥居川の水位が急増した。

農業被害63億円に。鳥居川の水位が急増した。住民は、鳥居川の水位が急増した。住民は、鳥居川の水位が急増した。

不安募った

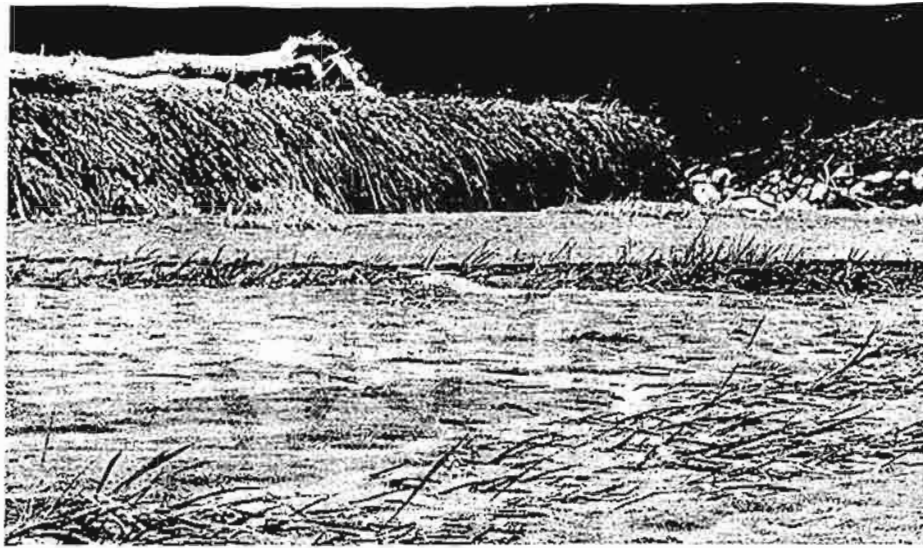
災害の小谷村



「巨大な橋脚の基部が壊れ、崩れた新橋梁が傾斜し、村の北を流れる小谷川に崩れ落ちた。一部は川に押し流された。」

小谷村は、新潟県東蒲原郡の村である。村の中心地は、小谷川沿いにあり、かつては賑わっていた。しかし、この災害で、村の大部分が水没し、多くの家屋が倒壊した。村長は、被災者の安全を第一とし、避難所を設け、食料や衣類の配布を行っている。また、被災者の心のケアにも力を入れている。村の復興には、多くの支援が必要とされている。

当時、長野県に被災した唯一の通信手段は、大綱が飛来し、村の住民ら約百八十人を次々に救出した。上野原へヘリを飛ばし、大綱が飛来し、村の住民ら約百八十人を次々に救出した。上野原へヘリを飛ばし、大綱が飛来し、村の住民ら約百八十人を次々に救出した。



水田に埋もれた土、一部は露出する。倒れた橋が横たわり、川に押し流された。

集中豪雨から一週間

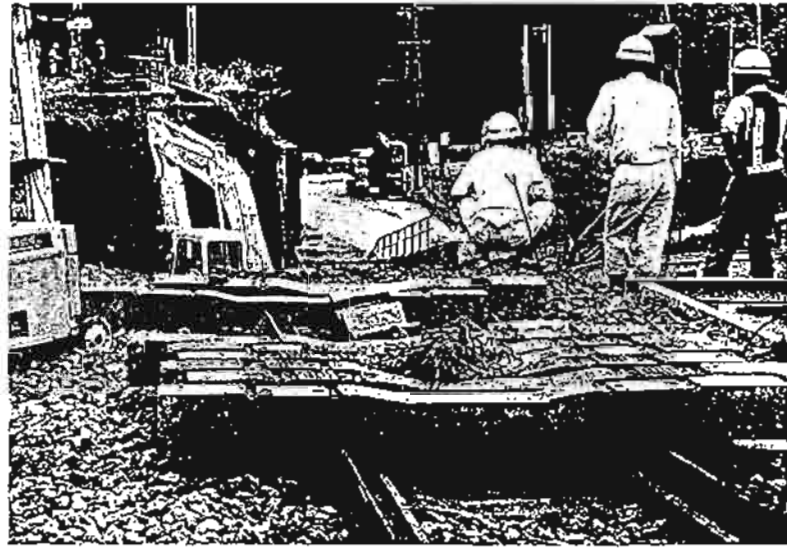
依然残る大量の土砂

多くの家具がごみに

集中豪雨から一週間、被災地の状況は依然として深刻である。多くの家具がごみとなり、土砂は依然として大量に残っている。被災者は、生活の再建に向けて努力しているが、多くの課題が残っている。特に、土砂の処理と家具の回収が大きな課題となっている。また、被災者の心のケアも重要な課題である。

被災地の状況は依然として深刻である。多くの家具がごみとなり、土砂は依然として大量に残っている。被災者は、生活の再建に向けて努力しているが、多くの課題が残っている。特に、土砂の処理と家具の回収が大きな課題となっている。また、被災者の心のケアも重要な課題である。

被災地の状況は依然として深刻である。多くの家具がごみとなり、土砂は依然として大量に残っている。被災者は、生活の再建に向けて努力しているが、多くの課題が残っている。特に、土砂の処理と家具の回収が大きな課題となっている。また、被災者の心のケアも重要な課題である。



JR飯山線が再開

大糸・信越線はまだ先か

JR飯山線の再開は、被災地の交通回復に大きく貢献する。しかし、大糸線と信越線の再開はまだ先か。被災地の交通回復には、多くの課題が残っている。特に、土砂の処理と家具の回収が大きな課題となっている。また、被災者の心のケアも重要な課題である。

信濃毎日新聞1995年7月22日

被災地の状況は依然として深刻である。多くの家具がごみとなり、土砂は依然として大量に残っている。被災者は、生活の再建に向けて努力しているが、多くの課題が残っている。特に、土砂の処理と家具の回収が大きな課題となっている。また、被災者の心のケアも重要な課題である。

被災地の状況は依然として深刻である。多くの家具がごみとなり、土砂は依然として大量に残っている。被災者は、生活の再建に向けて努力しているが、多くの課題が残っている。特に、土砂の処理と家具の回収が大きな課題となっている。また、被災者の心のケアも重要な課題である。

「逆流も」ためらう町側

住民「責任おれたちが取る」

「責任はわれわれが取る」。住民の一言で、豊野のシヤルが堤防上部に入った。やがて、堤防にあふれた...

豊野の破堤 ぎりぎりの決断



上流であふれ出た水が、水位の高い豊野川へ流れ込む破堤現場（12日午前10時ごろ、上水内部豊野町浅野の豊野大橋で）

十二日午前四時過ぎ、夜明けでも町内のもっとも狭い道にいた住民が、高き所から自宅の様子を見とく。そのとき、豊野川の水が堤防を突き破り、堤防上部から約三メートルの高さで、水が溢れ出た。...

県「自然破堤」で復旧へ

県土木部は十八日、豊野川「自然破堤」として復旧補助の業務費の概算を上水内部豊野町の豊野川堤防が、復旧に当たると考えを示した。...

頼りはアマ無線だけ

ヘリが来る「一喜一憂」



北小谷地区は、中瀬川で堤防が壊れてから二十一日、北小谷小学校と大瀬川温泉の間に、二一メートル、深さが三メートルの穴が開いた。...



信濃毎日新聞1995年7月19日



北小谷へのルート確保

豪雨災害進む復旧

北安曇郡小谷町豊野川で、豪雨災害が激化している。林道など、一般道も通行不能のルートも確保。...

信濃毎日新聞1995年7月19日

知事が小谷の被災地を視察

長野県知事は十八日、北安曇郡小谷町を視察した。北小谷地区は、中瀬川で堤防が壊れてから二十一日、北小谷小学校と大瀬川温泉の間に、二一メートル、深さが三メートルの穴が開いた。...

「堤防削りは適正」

集中豪雨の豊野・鳥居川

県が建設省に報告

河川水防「緊急措置」と判断 法に規定

県北部豪雨災害による洪水被害の拡大を食い止めるため、上水内郡豊野町の住民が鳥居川の堤防を削り、結果的に破綻した問題で、県は、住民の行動は川床を水防堤で規定する「緊急措置」に相当するとして、適正な水防活動だったと通報した。これが一日限りだったが、結果的に「緊急措置」が適用され、住民が被害を免れた。県は、この問題について、建設省に報告する。



鳥居川沿線の堤防。現在、住民が「緊急措置」を適用している。

今回の問題について、県土木部は「堤防を削るという行為は、法律で定められた水防活動に相当する」と判断した。また、「堤防を削るという行為は、法律で定められた水防活動に相当する」と判断した。

県は、この問題について、建設省に報告する。また、「堤防を削るという行為は、法律で定められた水防活動に相当する」と判断した。

県は、この問題について、建設省に報告する。また、「堤防を削るという行為は、法律で定められた水防活動に相当する」と判断した。

県は、この問題について、建設省に報告する。また、「堤防を削るという行為は、法律で定められた水防活動に相当する」と判断した。

堤防神話「絶対」はない

「堤防は絶対」といわれるが、実際にはそうではない。堤防は、洪水を防ぐための施設だが、洪水の力は想像以上のものである。堤防が破綻すると、大規模な被害が発生する可能性がある。したがって、堤防の安全性を常に確認し、必要に応じて適切な対策を講じる必要がある。

小谷254ミリ 白馬188ミリ

7月1日 統計開始以来の最多

時期	小谷(ミリ)	白馬(ミリ)
7月1日	254	188
7月2日	100	80
7月3日	120	90
7月4日	150	110
7月5日	180	130
7月6日	200	150
7月7日	220	170
7月8日	240	180
7月9日	250	185
7月10日	254	188

「堤防神話」は、洪水を防ぐための施設だが、洪水の力は想像以上のものである。堤防が破綻すると、大規模な被害が発生する可能性がある。したがって、堤防の安全性を常に確認し、必要に応じて適切な対策を講じる必要がある。

県は、この問題について、建設省に報告する。また、「堤防を削るという行為は、法律で定められた水防活動に相当する」と判断した。

信濃毎日新聞1995年8月2日

読売新聞1995年8月3日

小谷村など7町村 局地激甚災害の対象に

局地激甚災害の対象に

県北部に約1、400位の激甚災害の対象となるため、7月の豪雨被害を受けた小谷村、白馬村、八坂村、天保村、小川村、中栗村、七ヶ村が対象となる。これらの地域は、洪水被害が深刻で、住民の生活に大きな影響を与えている。県は、これらの地域に対して、緊急な支援を行うとしている。

新建新聞1995年8月4日

避難所で盆迎えるお年寄り



豪雨被害
小川村

「村を離れたくない」

七月の東北前線豪雨で地滑りが多発した上水内郡小川村で、今も六世帯十九人が避難所をこらしている。このうち避難所になった分だけ三世帯は、家があつた場所が崩れ落ちておぼろげで、今は四日、仮設住宅の建設を始めた。高橋化が三回ほど通った高橋の村。「このままになっておぼろげがなくなるなんて、村を離れたくない」。助け合いながら暮らすお年寄りの胸に、不安と希望が入り交錯する。

「自分が出家校を建て、早朝、田舎の静けさには、夫の静けさで安心、息を吐くのは楽になった」。妻が泣いた。つづいて、子末廣、孫二人のおみせ、

敷地まで流され：

助け合い生活募る不安

「分校が潰れてしまつた。かつての教室で助け合つて暮らす中地区のお年寄りの上水内郡小川村、被災の日本分校」



「自分が出家校を建て、早朝、田舎の静けさには、夫の静けさで安心、息を吐くのは楽になった」。妻が泣いた。つづいて、子末廣、孫二人のおみせ、

七月の東北前線豪雨で地滑りが多発した上水内郡小川村で、今も六世帯十九人が避難所をこらしている。このうち避難所になった分だけ三世帯は、家があつた場所が崩れ落ちておぼろげで、今は四日、仮設住宅の建設を始めた。高橋化が三回ほど通った高橋の村。「このままになっておぼろげがなくなるなんて、村を離れたくない」。助け合いながら暮らすお年寄りの胸に、不安と希望が入り交錯する。

県など検討委を設置

豪雨被害の対策立案で

北信地方建設局(新潟県)と新潟・長野両県は、七月、上越市で会合を開き、七月の豪雨被害の根本的な対策を立てるため、「荒川・碓氷川水系水害・土石災害対策検討委員会(二十五)」を設置した。学識経験者の西田和男、沢田全賢教授、新潟大工学部の岡本秀英教授をはじめ、建設省土木研究所の半藤明和川研究室長、長野県新田町の砂防課長ら十三人が参加した。

信濃毎日新聞1995年8月5日

信濃毎日新聞1995年8月9日

豪雨被害1663億円に

県大糸線算定めどたたず

県は八日午前、災害対策本部を開き、東北地区の豪雨被害の被害額を算定した。大糸線は、去に算定された被害額は、東北地区の豪雨被害の被害額を算定した。大糸線は、去に算定された被害額は、東北地区の豪雨被害の被害額を算定した。

信濃毎日新聞(夕刊)
1995年8月8日

観光や通勤への影響深刻

国道148号とJR大糸線、依然一部不通



坂川に突き飛ばされた姫川温泉と、田づりになった主要のJR大糸線の線路。8日、北安曇郡小谷村で

源泉埋まり 難しい再開

姫川温泉

大水害から
1カ月
●小谷●

北安曇郡小谷村では、このところの豪雨、生活道路の復旧工事が進み、この四日には、村の中心部から、被害が大きかった新田、泉の姫川温泉や大輪地区まで車で行くようになった。しかし、主要交通網である国道148号とJR大糸線は同県糸魚川市にかけ依然不通のままで、開通の見通しは立っていない。住民らは、当面の日常生活の不便さは解消しつつあるが、今後の生活に対しては不安を抱えている。

北安曇郡小谷村では、このところの豪雨、生活道路の復旧工事が進み、この四日には、村の中心部から、被害が大きかった新田、泉の姫川温泉や大輪地区まで車で行くようになった。しかし、主要交通網である国道148号とJR大糸線は同県糸魚川市にかけ依然不通のままで、開通の見通しは立っていない。住民らは、当面の日常生活の不便さは解消しつつあるが、今後の生活に対しては不安を抱えている。

信毎記事掲載は
信濃毎日新聞社認定
「認954620」による

朝日新聞1995年8月11日



連日連夜の調査、設計。

資 料 編

降雨量の記録

河川水位の記録

水防活動のべ人数の記録

避難人数・世帯数の記録

8月31日現在の公共土木施設被害報告

県管理道路の災害に伴う通行規制

降雨量の記録

長野地方気象台 観測局	野沢温泉		信濃町		飯山		小谷	
	時間雨量	累計雨量	時間雨量	累計雨量	時間雨量	累計雨量	時間雨量	累計雨量
7月11日 1時		0.0		0.0		0.0		0.0
2時		0.0		0.0		0.0		0.0
3時		0.0		0.0		0.0		0.0
4時		0.0		0.0		0.0	5.0	5.0
5時	3.0	3.0	4.0	4.0	3.0	3.0	14.0	19.0
6時	3.0	6.0	2.0	6.0	3.0	6.0	5.0	24.0
7時	2.0	8.0	2.0	8.0	2.0	8.0	2.0	26.0
8時		8.0		8.0		8.0		26.0
9時		8.0		8.0		8.0	1.0	27.0
10時		8.0		8.0		8.0		27.0
11時		8.0		8.0		8.0		27.0
12時		8.0		8.0		8.0		27.0
13時		8.0		8.0		8.0		27.0
14時		8.0		8.0		8.0	7.0	34.0
15時	1.0	9.0	2.5	10.5	1.0	9.0	13.0	47.0
16時	3.0	12.0	2.0	12.5	3.0	12.0	16.0	63.0
17時	2.0	14.0	9.0	21.5	2.5	14.5	37.0	100.0
18時	8.5	22.5	17.0	38.5	10.5	25.0	48.0	148.0
19時	20.0	42.5	18.5	57.0	19.0	44.0	38.0	186.0
20時	8.0	50.5	30.5	87.5	25.0	69.0	19.0	205.0
21時	18.5	69.0	10.0	97.5	18.5	87.5	17.0	222.0
22時	21.5	90.5	15.5	113.0	11.5	99.0	18.0	240.0
23時	11.0	101.5	10.0	123.0	20.0	119.0	5.0	245.0
24時	1.0	102.5	1.0	124.0		119.0	9.0	254.0
7月12日 1時		102.5	11.5	135.5		119.0	2.0	256.0
2時	2.0	104.5	0.5	136.0	1.5	120.5	16.0	272.0
3時	4.0	108.5	11.5	147.5	7.0	127.5	17.0	289.0
4時	2.0	110.5	2.0	149.5	2.0	129.5	3.0	292.0
5時	12.0	122.5	3.0	152.5	7.5	137.0	13.0	305.0
6時	6.5	129.0	0.5	153.0	2.0	139.0	5.0	310.0
7時		129.0	2.0	155.0	0.5	139.5	9.0	319.0
8時	3.5	132.5	3.5	158.5	3.5	143.0	25.0	344.0
9時	0.5	133.0	9.5	168.0	6.5	149.5	10.0	354.0
10時	4.0	137.0	4.5	172.5	4.0	153.5	12.0	366.0
11時	4.5	141.5	15.5	188.0	2.5	156.0	9.0	375.0
12時	1.0	142.5	2.5	190.5		156.0	7.0	382.0
13時	1.5	144.0	1.0	191.5		156.0	2.0	384.0
14時		144.0		191.5		156.0	1.0	385.0
15時		144.0	0.5	192.0	0.5	156.5	1.0	386.0
16時		144.0		192.0	0.5	157.0		386.0
17時		144.0		192.0		157.0	1.0	387.0
18時		144.0		192.0		157.0	1.0	388.0
19時		144.0	4.0	196.0		157.0	1.0	389.0
20時		144.0		196.0		157.0		389.0
21時		144.0		196.0		157.0		389.0
22時		144.0		196.0		157.0		389.0
23時		144.0		196.0		157.0		389.0
24時		144.0		196.0		157.0		389.0
1時間最大雨量		21.5		30.5		25.0		48.0
3時間最大雨量		51.0		66.0		62.5		123.0
24時間最大雨量		136.0		183.5		148.0		357.0

単位 : mm

長野地方気象台 観測局	白馬		鬼無里		長野		笠岳(高山村)	
	時間雨量	累計雨量	時間雨量	累計雨量	時間雨量	累計雨量	時間雨量	累計雨量
7月11日 1時		0.0		0.0		0.0		0.0
2時		0.0		0.0		0.0		0.0
3時		0.0		0.0		0.0		0.0
4時	3.0	3.0	1.0	1.0		0.0		0.0
5時	6.0	9.0	2.0	3.0	2.0	2.0	1.0	1.0
6時	3.0	12.0	2.0	5.0		2.0	1.0	2.0
7時	6.0	18.0	3.0	8.0	2.0	4.0		2.0
8時	2.0	20.0		8.0		4.0		2.0
9時	7.0	27.0	2.0	10.0		4.0		2.0
10時		27.0	1.0	11.0		4.0		2.0
11時		27.0		11.0		4.0		2.0
12時		27.0		11.0		4.0		2.0
13時		27.0		11.0		4.0		2.0
14時	1.0	28.0		11.0		4.0		2.0
15時	11.0	39.0	7.0	18.0	2.0	6.0		2.0
16時	9.0	48.0	6.0	24.0	2.0	8.0	28.5	30.5
17時	7.5	55.5	3.0	27.0	1.0	9.0	4.5	35.0
18時	18.0	73.5	8.5	35.5	0.5	9.5		35.0
19時	39.0	112.5	17.0	52.5	12.0	21.5	5.0	40.0
20時	27.0	139.5	20.5	73.0	4.0	25.5	5.0	45.0
21時	8.0	147.5	3.5	76.5	3.0	28.5	3.0	48.0
22時	10.5	158.0	5.5	82.0	1.5	30.0	1.0	49.0
23時	6.5	164.5	8.0	90.0	4.0	34.0	2.5	51.5
24時	23.5	188.0	19.5	109.5	18.0	52.0	10.5	62.0
7月12日 1時	5.5	193.5	6.5	116.0	2.0	54.0	8.5	70.5
2時	17.0	210.5	9.5	125.5	1.0	55.0	1.0	71.5
3時	17.5	228.0	20.5	146.0	4.5	59.5	4.0	75.5
4時	8.0	236.0	10.5	156.5	6.5	66.0	2.5	78.0
5時	7.0	243.0	6.5	163.0	5.0	71.0	1.0	79.0
6時	15.0	258.0	9.5	172.5	4.5	75.5	3.5	82.5
7時	13.5	271.5	3.5	176.0	0.5	76.0	1.5	84.0
8時	12.0	283.5	8.0	184.0	2.5	78.5	2.5	86.5
9時	22.0	305.5	12.0	196.0	2.0	80.5	3.5	90.0
10時	11.5	317.0	9.5	205.5	9.5	90.0	3.5	93.5
11時	6.0	323.0	5.5	211.0	5.5	95.5	11.0	104.5
12時	1.5	324.5	1.5	212.5	5.0	100.5	7.5	112.0
13時		324.5		212.5		100.5	2.5	114.5
14時	1.5	326.0		212.5		100.5	2.0	116.5
15時	1.5	327.5	1.5	214.0		100.5		116.5
16時	1.5	329.0		214.0	1.0	101.5		116.5
17時	0.5	329.5		214.0		101.5		116.5
18時	2.0	331.5	1.0	215.0		101.5		116.5
19時	0.5	332.0	0.5	215.5		101.5		116.5
20時	0.5	332.5		215.5		101.5		116.5
21時	1.0	333.5		215.5		101.5		116.5
22時		333.5		215.5		101.5		116.5
23時		333.5		215.5		101.5		116.5
24時		333.5		215.5		101.5		116.5
1時間最大雨量		39.0		20.5		18.0		28.5
3時間最大雨量		84.0		46.0		24.0		33.0
24時間最大雨量		298.0		201.5		96.5		114.5

単位：mm

長野地方気象台 観測局	大 町		信州新町		燕岳 (穂高町)		上 高 地	
	時間雨量	累計雨量	時間雨量	累計雨量	時間雨量	累計雨量	時間雨量	累計雨量
7月11日 1時		0.0		0.0		0.0	1.0	1.0
2時		0.0		0.0		0.0		1.0
3時		0.0		0.0	1.0	1.0	1.0	2.0
4時	1.0	1.0		0.0	7.0	8.0	5.0	7.0
5時		1.0		0.0	4.0	12.0	3.0	10.0
6時		1.0		0.0	5.0	17.0	4.0	14.0
7時	1.0	2.0	1.0	1.0	5.0	22.0	6.0	20.0
8時		2.0		1.0	4.0	26.0	1.0	21.0
9時		2.0		1.0		26.0	4.0	25.0
10時		2.0	1.0	2.0	3.0	29.0	2.0	27.0
11時		2.0		2.0		29.0		27.0
12時		2.0		2.0		29.0		27.0
13時		2.0		2.0	1.0	30.0	9.5	36.5
14時		2.0		2.0	4.0	34.0	10.5	47.0
15時	5.0	7.0	2.5	4.5	16.5	50.5	2.0	49.0
16時	4.0	11.0	3.0	7.5	15.5	66.0	16.0	65.0
17時	4.5	15.5	2.0	9.5	0.5	66.5		65.0
18時	2.5	18.0	1.0	10.5		66.5	0.5	65.5
19時	0.5	18.5	1.5	12.0	0.5	67.0	7.5	73.0
20時	1.5	20.0	1.0	13.0	0.5	67.5	0.5	73.5
21時	1.5	21.5	3.0	16.0	5.5	73.0	0.5	74.0
22時	2.0	23.5	0.5	16.5	3.0	76.0	1.0	75.0
23時	15.0	38.5	4.5	21.0	4.5	80.5	4.0	79.0
24時	3.5	42.0	5.5	26.5	3.0	83.5	12.5	91.5
7月12日 1時	10.0	52.0	3.5	30.0	3.0	86.5	1.0	92.5
2時	5.5	57.5	3.5	33.5	16.0	102.5	4.5	97.0
3時	4.5	62.0	4.5	38.0	10.5	113.0	5.0	102.0
4時	10.0	72.0	6.0	44.0	7.0	120.0	2.5	104.5
5時	2.0	74.0	3.0	47.0	3.0	123.0	10.0	114.5
6時	4.5	78.5	3.5	50.5	2.0	125.0	8.0	122.5
7時	6.0	84.5	2.5	53.0	0.5	125.5	1.0	123.5
8時	2.5	87.0	4.0	57.0	1.5	127.0	3.5	127.0
9時	8.0	95.0	3.5	60.5	8.0	135.0	6.5	133.5
10時	10.0	105.0	10.0	70.5	7.0	142.0	7.5	141.0
11時	4.5	109.5	8.5	79.0	13.5	155.5	7.0	148.0
12時	4.0	113.5	7.5	86.5		155.5	8.0	156.0
13時	0.5	114.0	2.0	88.5	0.5	156.0	9.0	165.0
14時	4.5	118.5		88.5		156.0		165.0
15時	2.0	120.5		88.5	5.0	161.0	7.0	172.0
16時	3.0	123.5		88.5	0.5	161.5	7.5	179.5
17時	4.0	127.5	0.5	89.0	0.5	162.0	2.0	181.5
18時	5.0	132.5	1.0	90.0	0.5	162.5	4.5	186.0
19時	8.0	140.5		90.0	0.5	163.0	0.5	186.5
20時	4.5	145.0		90.0	5.0	168.0	1.5	188.0
21時	5.5	150.5	0.5	90.5	1.0	169.0	3.0	191.0
22時		150.5	0.5	91.0		169.0	7.0	198.0
23時		150.5		91.0		169.0	1.5	199.5
24時		150.5		91.0		169.0		199.5
1時間最大雨量		15.0		10.0		16.5		16.0
3時間最大雨量		28.5		26.0		36.0		28.5
24時間最大雨量		129.0		86.5		126.5		128.5

単位 : mm

FRICS 観測局	樽川 (木島平村)		野沢温泉		小赤沢 (栄村)		長 野	
	時間雨量	累計雨量	時間雨量	累計雨量	時間雨量	累計雨量	時間雨量	累計雨量
7月11日 1時		0.0		0.0		0.0		0.0
2時	1.0	1.0		0.0		0.0		0.0
3時		1.0		0.0		0.0		0.0
4時		1.0		0.0		0.0		0.0
5時	3.0	4.0	2.0	2.0	2.0	2.0	1.0	1.0
6時	1.0	5.0	3.0	5.0	2.0	4.0		1.0
7時	1.0	6.0	2.0	7.0		4.0	1.0	2.0
8時		6.0		7.0		4.0		2.0
9時		6.0		7.0		4.0		2.0
10時		6.0		7.0		4.0		2.0
11時		6.0		7.0		4.0		2.0
12時		6.0		7.0		4.0		2.0
13時		6.0		7.0		4.0		2.0
14時		6.0		7.0		4.0		2.0
15時	1.0	7.0	1.0	8.0		4.0	2.0	4.0
16時	7.0	14.0	3.0	11.0	4.0	8.0	3.0	7.0
17時	3.0	17.0	1.0	12.0	4.0	12.0	3.0	10.0
18時	4.0	21.0	6.0	18.0	3.0	15.0		10.0
19時	4.0	25.0	15.0	33.0	5.0	20.0	6.0	16.0
20時	18.0	43.0	11.0	44.0	8.0	28.0	5.0	21.0
21時	9.0	52.0	14.0	58.0	9.0	37.0	2.0	23.0
22時	1.0	53.0	21.0	79.0	3.0	40.0	1.0	24.0
23時	11.0	64.0	11.0	90.0	15.0	55.0	2.0	26.0
24時		64.0		90.0	1.0	56.0	14.0	40.0
7月12日 1時	11.0	75.0		90.0		56.0	2.0	42.0
2時	2.0	77.0	1.0	91.0	1.0	57.0	1.0	43.0
3時	8.0	85.0	4.0	95.0	4.0	61.0	4.0	47.0
4時	3.0	88.0	2.0	97.0	3.0	64.0	6.0	53.0
5時	9.0	97.0	4.0	101.0	1.0	65.0	3.0	56.0
6時	2.0	99.0	4.0	105.0	8.0	73.0	4.0	60.0
7時		99.0		105.0		73.0	2.0	62.0
8時	1.0	100.0	4.0	109.0		73.0	1.0	63.0
9時	2.0	102.0	4.0	113.0	4.0	77.0	2.0	65.0
10時	3.0	105.0	5.0	118.0	3.0	80.0	7.0	72.0
11時	6.0	111.0	3.0	121.0	6.0	86.0	6.0	78.0
12時		111.0		121.0		86.0	7.0	85.0
13時		111.0	2.0	123.0	3.0	89.0		85.0
14時		111.0		123.0		89.0		85.0
15時		111.0		123.0		89.0		85.0
16時		111.0		123.0		89.0		85.0
17時	1.0	112.0		123.0		89.0		85.0
18時		112.0		123.0		89.0		85.0
19時		112.0		123.0		89.0		85.0
20時		112.0		123.0		89.0		85.0
21時		112.0		123.0		89.0		85.0
22時		112.0		123.0		89.0		85.0
23時		112.0		123.0		89.0		85.0
24時		112.0		123.0		89.0		85.0
1時間最大雨量		18.0		21.0		15.0		14.0
3時間最大雨量		31.0		46.0		27.0		20.0
24時間最大雨量		105.0		116.0		85.0		83.0

単位 : mm

FRICS 観測局	信濃坂 (穂高町)		高瀬 (大町市)		平川 (白馬村)		白馬	
	時間雨量	累計雨量	時間雨量	累計雨量	時間雨量	累計雨量	時間雨量	累計雨量
7月11日 1時		0.0		0.0		0.0		0.0
2時		0.0		0.0		0.0		0.0
3時	1.0	1.0		0.0		0.0		0.0
4時	5.0	6.0	1.0	1.0	5.0	5.0	2.0	2.0
5時	6.0	12.0		1.0	6.0	11.0	6.0	8.0
6時	3.0	15.0		1.0	5.0	16.0	3.0	11.0
7時	3.0	18.0		1.0	5.0	21.0	6.0	17.0
8時	3.0	21.0		1.0	2.0	23.0	1.0	18.0
9時		21.0	1.0	2.0	7.0	30.0	7.0	25.0
10時		21.0		2.0	1.0	31.0		25.0
11時	1.0	22.0		2.0		31.0	1.0	26.0
12時		22.0		2.0		31.0		26.0
13時	1.0	23.0		2.0		31.0		26.0
14時		23.0		2.0	1.0	32.0	1.0	27.0
15時	10.0	33.0	6.0	8.0	16.0	48.0	11.0	38.0
16時	12.0	45.0	2.0	10.0	7.0	55.0	8.0	46.0
17時	1.0	46.0	3.0	13.0	14.0	69.0	7.0	53.0
18時		46.0	2.0	15.0	14.0	83.0	20.0	73.0
19時		46.0	1.0	16.0	43.0	126.0	37.0	110.0
20時		46.0		16.0	35.0	161.0	24.0	134.0
21時	2.0	48.0	3.0	19.0	12.0	173.0	8.0	142.0
22時	1.0	49.0	2.0	21.0	16.0	189.0	10.0	152.0
23時	3.0	52.0	16.0	37.0	5.0	194.0	6.0	158.0
24時	1.0	53.0	3.0	40.0	18.0	212.0	23.0	181.0
7月12日 1時	2.0	55.0	7.0	47.0	5.0	217.0	5.0	186.0
2時	7.0	62.0	4.0	51.0	19.0	236.0	17.0	203.0
3時	11.0	73.0	5.0	56.0	18.0	254.0	17.0	220.0
4時	7.0	80.0	8.0	64.0	16.0	270.0	8.0	228.0
5時	1.0	81.0	1.0	65.0	7.0	277.0	7.0	235.0
6時	2.0	83.0	5.0	70.0	13.0	290.0	14.0	249.0
7時	1.0	84.0	5.0	75.0	22.0	312.0	13.0	262.0
8時	1.0	85.0	3.0	78.0	16.0	328.0	12.0	274.0
9時	6.0	91.0	5.0	83.0	23.0	351.0	21.0	295.0
10時	4.0	95.0	10.0	93.0	8.0	359.0	12.0	307.0
11時	11.0	106.0	4.0	97.0	15.0	374.0	6.0	313.0
12時	1.0	107.0	5.0	102.0	7.0	381.0	1.0	314.0
13時		107.0		102.0		381.0	1.0	315.0
14時		107.0	2.0	104.0	2.0	383.0	1.0	316.0
15時	2.0	109.0	1.0	105.0	4.0	387.0	1.0	317.0
16時		109.0	3.0	108.0	1.0	388.0	2.0	319.0
17時		109.0	4.0	112.0	1.0	389.0		319.0
18時		109.0	3.0	115.0	1.0	390.0	3.0	322.0
19時	1.0	110.0	9.0	124.0	1.0	391.0		322.0
20時	4.0	114.0	5.0	129.0	1.0	392.0		322.0
21時	2.0	116.0	2.0	131.0	1.0	393.0	1.0	323.0
22時		116.0		131.0	2.0	395.0		323.0
23時		116.0		131.0		395.0		323.0
24時		116.0		131.0		395.0		323.0
1時間最大雨量		12.0		16.0		43.0		37.0
3時間最大雨量		25.0		26.0		92.0		81.0
24時間最大雨量		85.0		113.0		351.0		289.0

単位 : mm

FRICS 観測局	猿倉(白馬村)		南小谷		時間雨量	累計雨量	時間雨量	累計雨量
	時間雨量	累計雨量	時間雨量	累計雨量				
7月11日 1時		0.0		0.0				
2時	1.0	1.0		0.0				
3時		1.0		0.0				
4時	6.0	7.0	4.0	4.0				
5時	10.0	17.0	13.0	17.0				
6時	22.0	39.0	7.0	24.0				
7時	10.0	49.0	3.0	27.0				
8時	9.0	58.0	1.0	28.0				
9時	7.0	65.0		28.0				
10時	3.0	68.0		28.0				
11時	4.0	72.0		28.0				
12時	1.0	73.0		28.0				
13時		73.0		28.0				
14時	12.0	85.0	13.0	41.0				
15時	14.0	99.0	10.0	51.0				
16時	18.0	117.0	13.0	64.0				
17時	24.0	141.0	35.0	99.0				
18時	59.0	200.0	48.0	147.0				
19時	58.0	258.0	42.0	189.0				
20時	55.0	313.0	18.0	207.0				
21時	18.0	331.0	19.0	226.0				
22時	30.0	361.0	19.0	245.0				
23時	14.0	375.0	1.0	246.0				
24時	23.0	398.0	9.0	255.0				
7月12日 1時	4.0	402.0	4.0	259.0				
2時	21.0	423.0	15.0	274.0				
3時	22.0	445.0	17.0	291.0				
4時	9.0	454.0	4.0	295.0				
5時	7.0	461.0	10.0	305.0				
6時	16.0	477.0	2.0	307.0				
7時	9.0	486.0	9.0	316.0				
8時	24.0	510.0	24.0	340.0				
9時	20.0	530.0	12.0	352.0				
10時	12.0	542.0	16.0	368.0				
11時	15.0	557.0	11.0	379.0				
12時	2.0	559.0	10.0	389.0				
13時	1.0	560.0	1.0	390.0				
14時	3.0	563.0	3.0	393.0				
15時	6.0	569.0	5.0	398.0				
16時	1.0	570.0	3.0	401.0				
17時	2.0	572.0		401.0				
18時	4.0	576.0	3.0	404.0				
19時		576.0		404.0				
20時	2.0	578.0		404.0				
21時	3.0	581.0		404.0				
22時	1.0	582.0		404.0				
23時		582.0		404.0				
24時		582.0		404.0				
1時間最大雨量		59.0		48.0				
3時間最大雨量		172.0		125.0				
24時間最大雨量		487.0		362.0				

単位 : mm

裾花ダム 観測局	中西 (鬼無里村)		日影 (鬼無里村)		奥裾花ダム		山中 (鬼無里村)	
	時間雨量	累計雨量	時間雨量	累計雨量	時間雨量	累計雨量	時間雨量	累計雨量
7月11日 1時		0.0		0.0		0.0		0.0
2時		0.0		0.0		0.0		0.0
3時		0.0		0.0		0.0		0.0
4時	2.0	2.0		0.0	1.0	1.0		0.0
5時	6.0	8.0	3.0	3.0	3.0	4.0	3.0	3.0
6時	5.0	13.0	5.0	8.0	4.0	8.0	4.0	7.0
7時	5.0	18.0	4.0	12.0	3.0	11.0	2.0	9.0
8時		18.0	3.0	15.0	2.0	13.0	1.0	10.0
9時	3.0	21.0	3.0	18.0	5.0	18.0	2.0	12.0
10時		21.0	2.0	20.0	2.0	20.0	2.0	14.0
11時	1.0	22.0		20.0		20.0		14.0
12時		22.0		20.0		20.0		14.0
13時		22.0		20.0		20.0		14.0
14時		22.0	2.0	22.0	1.0	21.0		14.0
15時	14.0	36.0	13.0	35.0	7.0	28.0	10.0	24.0
16時	7.0	43.0	4.0	39.0	4.0	32.0	4.0	28.0
17時	14.0	57.0	13.0	52.0	9.0	41.0	7.0	35.0
18時	28.0	85.0	17.0	69.0	14.0	55.0	11.0	46.0
19時	25.0	110.0	21.0	90.0	19.0	74.0	13.0	59.0
20時	30.0	140.0	23.0	113.0	28.0	102.0	20.0	79.0
21時	17.0	157.0	8.0	121.0	11.0	113.0	5.0	84.0
22時	22.0	179.0	21.0	142.0	12.0	125.0	4.0	88.0
23時	2.0	181.0	1.0	143.0	5.0	130.0	16.0	104.0
24時	9.0	190.0	8.0	151.0	10.0	140.0	6.0	110.0
7月12日 1時	4.0	194.0	3.0	154.0	4.0	144.0	4.0	114.0
2時	7.0	201.0	8.0	162.0	8.0	152.0	6.0	120.0
3時	29.0	230.0	24.0	186.0	19.0	171.0	6.0	126.0
4時	1.0	231.0	2.0	188.0	6.0	177.0	24.0	150.0
5時	10.0	241.0	5.0	193.0	5.0	182.0	6.0	156.0
6時	2.0	243.0	3.0	196.0	4.0	186.0	3.0	159.0
7時	4.0	247.0	2.0	198.0	3.0	189.0	3.0	162.0
8時	11.0	258.0	13.0	211.0	14.0	203.0	10.0	172.0
9時	10.0	268.0	15.0	226.0	14.0	217.0	10.0	182.0
10時	12.0	280.0	14.0	240.0	9.0	226.0	11.0	193.0
11時	19.0	299.0	9.0	249.0	12.0	238.0	19.0	212.0
12時	16.0	315.0	3.0	252.0	1.0	239.0		212.0
13時	1.0	316.0		252.0		239.0		212.0
14時		316.0		252.0		239.0		212.0
15時	2.0	318.0	1.0	253.0	3.0	242.0	2.0	214.0
16時	5.0	323.0	2.0	255.0	1.0	243.0	2.0	216.0
17時		323.0		255.0		243.0		216.0
18時		323.0	1.0	256.0	1.0	244.0		216.0
19時	1.0	324.0	2.0	258.0	1.0	245.0	2.0	218.0
20時		324.0	1.0	259.0	1.0	246.0		218.0
21時		324.0		259.0		246.0		218.0
22時		324.0		259.0		246.0		218.0
23時		324.0		259.0		246.0		218.0
24時		324.0		259.0		246.0		218.0
1時間最大雨量		30.0		24.0		28.0		24.0
3時間最大雨量		83.0		61.0		61.0		44.0
24時間最大雨量		294.0		232.0		219.0		198.0

単位 : mm

裾花ダム 観測局	戸 隠		裾花ダム		時間雨量	累計雨量	時間雨量	累計雨量
	時間雨量	累計雨量	時間雨量	累計雨量				
7月11日 1時		0.0		0.0				
2時		0.0		0.0				
3時		0.0		0.0				
4時		0.0		0.0				
5時	3.0	3.0	3.0	3.0				
6時	4.0	7.0	1.0	4.0				
7時	2.0	9.0	2.0	6.0				
8時		9.0		6.0				
9時	2.0	11.0	1.0	7.0				
10時	2.0	13.0		7.0				
11時		13.0		7.0				
12時		13.0		7.0				
13時		13.0		7.0				
14時		13.0		7.0				
15時	11.0	24.0	2.0	9.0				
16時	5.0	29.0	6.0	15.0				
17時	7.0	36.0	2.0	17.0				
18時	17.0	53.0	2.0	19.0				
19時	9.0	62.0	8.0	27.0				
20時	16.0	78.0	7.0	34.0				
21時	11.0	89.0	5.0	39.0				
22時	6.0	95.0	2.0	41.0				
23時	3.0	98.0	8.0	49.0				
24時	5.0	103.0	7.0	56.0				
7月12日 1時	4.0	107.0	3.0	59.0				
2時	2.0	109.0	3.0	62.0				
3時		109.0	9.0	71.0				
4時	33.0	142.0	29.0	100.0				
5時	5.0	147.0	4.0	104.0				
6時	3.0	150.0	5.0	109.0				
7時	2.0	152.0	1.0	110.0				
8時	7.0	159.0	3.0	113.0				
9時	6.0	165.0	3.0	116.0				
10時	12.0	177.0	15.0	131.0				
11時	13.0	190.0	18.0	149.0				
12時	3.0	193.0	2.0	151.0				
13時		193.0		151.0				
14時		193.0		151.0				
15時	1.0	194.0		151.0				
16時	5.0	199.0		151.0				
17時		199.0		151.0				
18時		199.0		151.0				
19時	1.0	200.0	1.0	152.0				
20時		200.0		152.0				
21時		200.0		152.0				
22時		200.0		152.0				
23時		200.0		152.0				
24時		200.0		152.0				
1時間最大雨量		33.0		29.0				
3時間最大雨量		42.0		42.0				
24時間最大雨量		180.0		144.0				

単位 : mm

河川水位の記録

高瀬川・姫川・裾花川は県観測値
千曲川・犀川はFRICS

河川の水 位 (単位:m)	高瀬上橋	雨 中	岡 田	立ヶ花	小 市
	高瀬川(大町市)	姫川(小谷村)	裾花川(長野市)	千曲川(中野市)	犀川(長野市)
7月11日 1時	0.90	1.30	-0.21	1.48	-1.48
2時	0.90	1.30	-0.21	1.47	-1.48
3時	0.90	1.29	-0.21	1.45	-1.47
4時	0.90	1.29	-0.21	1.45	-1.45
5時	0.90	1.30	-0.21	1.44	-1.43
6時	0.90	1.35	-0.21	1.43	-1.45
7時	0.92	1.51	-0.21	1.44	-1.47
8時	0.97	1.73	-0.21	1.42	-1.46
9時	1.00	1.76	-0.21	1.38	-1.46
10時	0.99	1.76	-0.21	1.35	-1.47
11時	0.99	1.75	-0.20	1.35	-1.48
12時	0.98	1.68	-0.20	1.34	-1.50
13時	0.95	1.64	-0.20	1.34	-1.54
14時	0.95	1.59	-0.19	1.33	-1.55
15時	0.95	1.61	-0.19	1.31	-1.47
16時	0.96	1.78	-0.17	1.33	-1.42
17時	1.11	2.13	0.04	1.40	-1.39
18時	1.29	2.49	0.30	1.49	-1.35
19時	1.35	3.40	0.76	1.72	-1.21
20時	1.41	4.26	0.97	1.90	-1.25
21時	1.80	4.31	1.20	2.19	-1.17
22時	1.79	4.20	1.36	2.54	-1.04
23時	1.67	3.99	1.40	2.81	-1.00
24時	1.85	3.66	1.44	3.04	-1.01
7月12日 1時	1.99	3.66	1.41	3.27	-0.94
2時	2.15	3.50	1.39	3.47	-0.84
3時	2.14	3.59	1.38	3.52	-0.71
4時	2.13	3.74	1.39	3.56	-0.54
5時	2.27	3.60	1.63	3.65	-0.43
6時	2.54	3.38	1.87	3.83	-0.31
7時	2.68	3.39	1.92	4.14	-0.22
8時	2.67	3.41	1.54	4.56	-0.15
9時	2.73	3.54	1.45	4.79	-0.09
10時	2.79	3.65	2.07	4.97	-0.01
11時	2.91	3.66	2.07	5.16	0.07
12時	停電欠測	3.51	1.86	5.38	0.20
13時	3.06	3.29	1.76	5.59	0.22
14時	3.09	3.08	1.71	5.80	0.17
15時	3.09	2.89	1.73	5.90	0.17
16時	3.07	2.79	1.67	5.92	0.17
17時	3.08	2.69	1.39	5.89	0.19
18時	3.04	2.56	1.32	5.85	0.20
19時	2.96	2.50	1.23	5.80	0.12
20時	2.88	2.44	1.21	5.70	0.07
21時	2.80	2.39	0.97	5.59	0.00
22時	2.67	2.34	0.94	5.46	-0.01
23時	2.56	2.28	0.80	5.30	-0.01
24時	2.46	2.23	0.72	5.11	-0.01
7月13日 1時	2.43	2.18	0.73	4.97	0.02
2時	2.43	2.14	0.71	4.83	0.01
3時	2.43	2.10	0.68	4.74	-0.01
4時	2.41	2.09	0.37	4.70	-0.07
5時	2.43	2.06	0.36	4.62	-0.13
6時	2.41	2.04	0.36	4.51	-0.20
7時	2.39	2.01	0.36	4.35	-0.24
8時	2.38	2.00	0.29	4.21	-0.29
9時	2.33	1.96	0.30	4.04	-0.34
10時	2.25	1.95	0.29	3.90	-0.40
11時	2.23	1.93	0.23	3.78	-0.46
12時	2.19	1.91	0.23	3.66	-0.54
13時	2.17	1.89	0.17	3.53	-0.61
14時	2.15	1.88	0.15	3.36	-0.54
15時	2.13	1.85	0.09	3.20	-0.68
16時	2.11	1.84	0.09	3.10	-0.75
17時	2.01	1.83	0.09	3.02	-0.80
18時	1.96	1.81	0.08	2.92	-0.85
19時	1.93	1.80	0.09	2.81	-0.86
20時	1.90	1.79	0.08	2.73	-0.90
21時	1.88	1.78	0.07	2.66	-0.92
22時	1.86	1.78	0.07	2.59	-0.94
23時	1.84	1.76	0.08	2.51	-0.98
24時	1.83	1.76	0.02	2.46	-1.02

水防活動のべ人数の記録

(河川課調べ)

		7月11日		12日		13日		14日		15日		16日		17日		18日		計 (人数)
		人数	時間	人数	時間	人数	時間	人数	時間	人数	時間	人数	時間	人数	時間	人数	時間	
小谷村	水防団員	271	6h	281	24h	292	11h											844
	隣接応援 居住者	800	6h	800	11h	800	4h											2,400
	計	1,071		1,081		1,092												3,244
戸隠村	水防団員	396	不明	395	不明	100	不明	73	不明	57	不明	225	不明	15	不明			1,261
	隣接応援 居住者																	
	計	396		395		100		73		57		225		15				1,261
信濃町	水防団員	500	不明															500
	隣接応援 居住者	600	不明															600
	計	1,100																1,100
大町市	水防団員			156	4h	187	6h	171	5h									514
	隣接応援 居住者			230	3h	189	5h	149	4h									568
	計			386		376		320										1,082
白馬村	水防団員	224	20h	282	20h	184	15h	84	10h	43	10h	137	10h					954
	隣接応援 居住者																	
	計	224		282		184		84		43		137						954
長野市	水防団員	145	不明	554	不明	25	不明	106	不明			53	不明					883
	隣接応援 居住者																	
	計	145		554		25		106				53						883
豊田村	水防団員	172	7h	181	9h													353
	隣接応援 居住者	200	21h	150	11h													350
	計	372		331														703
飯山市	水防団員	402	5h	239	8h													641
	隣接応援 居住者																	
	計	402		239														641
豊野町	水防団員	318	8h	319	15h													637
	隣接応援 居住者																	
	計	318		319														637
三水村	水防団員	300	12h															300
	隣接応援 居住者																	
	計	300																300
牟礼村	水防団員	215	4h	56	12h													271
	隣接応援 居住者																	
	計	215		56														271
鬼無里村	水防団員	210	19h															210
	隣接応援 居住者	50	不明															50
	計	260																260
木島平村	水防団員	233	6h															233
	隣接応援 居住者																	
	計	233																233
小川村	水防団員			44	不明	107	不明	46	不明	6	不明	5	不明	3	不明	3	不明	214
	隣接応援 居住者																	
	計			44		107		46		6		5		3		3		214
美麻村	水防団員			60	8h													60
	隣接応援 居住者			50	5h													50
	計			110														110
栄村	水防団員			80	9h													80
	隣接応援 居住者																	
	計			80														80
八坂村	水防団員			36	8h													36
	隣接応援 居住者																	
	計			36														36
野沢温泉村	水防団員			32	3h													32
	隣接応援 居住者			3	4h													3
	計			35														35
松川村	水防団員					4	20h											4
	隣接応援 居住者																	
	計					4												4
合計																	12,048	

避難人数・世帯数の記録

避難人数

(7月)	ピーク時	14日	15日	16日	17日	18日
白馬村	131	6	6	6	6	6
小谷村	845	460	452	452	326	275
長野市	687	70	27	27	27	27
豊野町	2,313	106	111	93	93	93
信濃町	895	119	90	48	48	48
牟礼村	1		1			
三水村	33					
戸隠村	54	48	42	38	35	35
鬼無里村	65	42	3	3	3	3
小川村	207	207	133	94	94	94
中条村	2	2	2	2	2	2
中野市	15	15	7	7	2	2
飯山市	7					
木島平村	4					
豊田村	75	75	75	75	75	75
計	5,334	1,150	949	845	711	660
(7月)	19日	20日	21日	22日	23日	24日
白馬村	6					
小谷村	189	189	126	126	134	114
長野市	15	22	22	22	22	4
豊野町	93	93	50	50	50	12
信濃町	48	48	11	11	11	11
牟礼村						
三水村						
戸隠村	35	35	22	22	22	14
鬼無里村	3	3	33	33	33	33
小川村	94	94	64	64	64	64
中条村	2	2	2	2	2	2
中野市	2	2	2	2	2	2
飯山市						
木島平村						
豊田村	75	7	7	7	7	7
計	562	495	339	339	347	263
(7月)	25日	26日	27日	28日		
白馬村						
小谷村	114	89	65	62		
長野市	4	4	4	4		
豊野町	12	5	5	5		
信濃町	11	11	11	11		
牟礼村						
三水村						
戸隠村	14	14	14	5		
鬼無里村	33	33	33	33		
小川村	64	64	36	36		
中条村	2	2	2	2		
中野市	2	2	2			
飯山市						
木島平村						
豊田村	7	7	7	7		
計	263	231	179	165		

※「ピーク時」は7月12日～28日の各市町村の最大数であり、日時は個々に異なる。

※「14日」～「28日」は各日付での各市町村の最大数であり、時刻は個々に異なる。

避難世帯数

(7月)	ピーク時	14日	15日	16日	17日	18日
白馬村	51	2	2	2	2	2
小谷村	230	159	167	167	142	129
長野市	352	25	9	9	9	9
豊野町	641	36	65	56	56	56
信濃町	259	37	25	15	15	15
牟礼村	1		1			
三水村	11					
戸隠村	17	16	13	12	19	10
鬼無里村	20	20	2	2	2	2
小川村	88	88	48	38	38	38
中条村	2	1	1	1	1	1
中野市	4	4	2	2	1	1
飯山市	4					
木島平村	1					
豊田村	49	49	49	49	49	49
計	1,730	437	384	353	334	312
(7月)	19日	20日	21日	22日	23日	24日
白馬村	2					
小谷村	115	115	63	63	61	39
長野市	5	7	7	7	7	1
豊野町	56	56	38	38	38	6
信濃町	15	15	2	2	2	2
牟礼村						
三水村						
戸隠村	10	10	6	6	6	4
鬼無里村	2	2	9	9	9	9
小川村	38	38	21	21	21	21
中条村	1	1	1	1	1	1
中野市	1	1	1	1	1	1
飯山市						
木島平村						
豊田村	49	1	1	1	1	1
計	294	246	149	149	147	85
(7月)	25日	26日	27日	28日		
白馬村						
小谷村	39	25	19	18		
長野市	1	1	1	1		
豊野町	6	4	4	4		
信濃町	2	2	2	2		
牟礼村						
三水村						
戸隠村	4	4	4	2		
鬼無里村	9	9	9	9		
小川村	21	21	9	9		
中条村	1	1	1	1		
中野市	1	1	1			
飯山市						
木島平村						
豊田村	1	1	1	1		
計	85	69	51	47		

※「ピーク時」は7月12日～28日の各市町村の最大数であり、日時は個々に異なる。

※「14日」～「28日」は各日付での各市町村の最大数であり、時刻は個々に異なる。

8月31日現在の公共土木施設被害報告

		河 川		道 路		橋 梁	
		箇所	金 額	箇所	金 額	箇所	金 額
小谷村	県	65	21,861,200	55	2,315,660	3	566,500
	市町村	26	928,000	148	2,683,000	12	160,000
	計	91	22,789,200	203	4,998,660	15	726,500
信濃町	県	46	3,644,000	7	495,000	1	140,000
	市町村	26	1,939,100	30	506,100	3	100,000
	計	72	5,583,100	37	1,001,100	4	240,000
鬼無里村	県	58	2,129,500	7	81,000	1	1,000
	市町村	14	97,600	96	1,825,010	5	122,700
	計	72	2,227,100	103	1,906,010	6	123,700
戸隠村	県	55	2,260,900	13	200,000		
	市町村	46	304,600	88	648,200	2	10,000
	計	101	2,565,500	101	848,200	2	10,000
小川村	県	25	823,000	6	166,000		
	市町村	12	83,500	159	1,773,500	1	60,000
	計	37	906,500	165	1,939,500	1	60,000
長野市	県	49	1,615,700	45	658,500		
	市町村	4	48,000	26	504,000	1	5,000
	計	53	1,663,700	71	1,162,500	1	5,000
白馬村	県	25	424,600	25	305,200		
	市町村	8	160,000	53	1,125,000	1	30,000
	計	33	584,600	78	1,430,200	1	30,000
中条村	県	19	600,000	5	290,000		
	市町村	6	72,400	18	496,400		
	計	25	672,400	23	786,400		
美麻村	県	27	165,500	23	256,300		
	市町村	6	126,000	57	736,500		
	計	33	291,500	80	992,800		
飯山市	県	55	776,500	5	138,000		
	市町村	6	39,500	34	238,000		
	計	61	816,000	39	376,000		
豊野町	県	16	908,700				
	市町村	3	20,700	18	115,400	3	121,000
	計	19	929,400	18	115,400	3	121,000
信州新町	県	12	480,000	9	108,000		
	市町村	1	20,000	54	344,300		
	計	13	500,000	63	452,300		
牟礼村	県	29	780,500				
	市町村	5	22,300	4	13,000		
	計	34	802,800	4	13,000		

(金額単位：千円)

砂防設備		地すべり防止設備		急傾斜地保全設備		合 計	
箇所	金額	箇所	金額	箇所	金額	箇所	金額
45	2,286,000	6	174,000			174	27,203,360
						186	3,771,000
45	2,286,000	6	174,000			360	30,974,360
						54	4,279,000
						59	2,545,200
						113	6,824,200
						66	2,211,500
						115	2,045,310
						181	4,256,810
1	30,000					69	2,490,900
						136	962,800
1	30,000					205	3,453,700
1	5,000					32	994,000
						172	1,917,000
1	5,000					204	2,911,000
2	45,200					96	2,319,400
						31	557,000
2	45,200					127	2,876,400
20	445,000					70	1,174,800
						62	1,315,000
20	445,000					132	2,489,800
1	5,000	1	2,000			26	897,000
						24	568,800
1	5,000	1	2,000			50	1,465,800
3	73,000					53	494,800
						63	862,500
3	73,000					116	1,357,300
2	28,000					62	942,500
						40	277,500
2	28,000					102	1,220,000
1	1,800					17	910,500
						24	257,100
1	1,800					41	1,167,600
						21	588,000
						55	364,300
						76	952,300
						29	780,500
						9	35,300
						38	815,800

		河 川		道 路		橋 梁	
		箇所	金 額	箇所	金 額	箇所	金 額
穂高町	県	12	632,930				
	市町村						
	計	12	632,930				
三水村	県	30	452,000	2	3,500		
	市町村	3	14,300	15	88,500		
	計	33	466,300	17	92,000		
大岡村	県	7	550,000				
	市町村						
	計	7	550,000				
大町市	県	18	345,100	12	99,400	2	75,000
	市町村			2	15,000	1	10,000
	計	18	345,100	14	114,400	3	85,000
八坂村	県	4	15,500	5	54,200		
	市町村	6	86,000	26	340,000		
	計	10	101,500	31	394,200		
豊田村	県	23	195,000	4	135,000		
	市町村	6	30,000	12	75,500		
	計	29	225,000	16	210,500		
高山村	県	2	50,000	4	164,000		
	市町村						
	計	2	50,000	4	164,000		
中野市	県						
	市町村			11	176,250		
	計			11	176,250		
栄村	県	3	85,000	4	87,000		
	市町村						
	計	3	85,000	4	87,000		
野沢温泉村	県	12	106,000	1	15,000		
	市町村			3	20,000		
	計	12	106,000	4	35,000		
木島平村	県						
	市町村			1	2,000		
	計			1	2,000		
合 計	県	592	38,901,630	232	5,571,760	7	782,500
	市町村	178	3,992,000	855	11,725,660	29	618,700
	計	770	42,893,630	1,087	17,297,420	36	1,401,200

(金額単位：千円)

砂防設備		地すべり防止設備		急傾斜地保全設備		合計	
箇所	金額	箇所	金額	箇所	金額	箇所	金額
						12	632,930
						0	0
						12	632,930
						32	455,500
						18	102,800
						50	558,300
						7	550,000
						0	0
						7	550,000
						32	519,500
						3	25,000
						35	544,500
						9	69,700
						32	426,000
						41	495,700
						27	330,000
						18	105,500
						45	435,500
						6	214,000
						0	0
						6	214,000
						0	0
						11	176,250
						11	176,250
						7	172,000
						0	0
						7	172,000
						13	121,000
						3	20,000
						16	141,000
						0	0
						1	2,000
						1	2,000
76	2,919,000	7	176,000			914	48,350,890
						1,062	16,336,360
76	2,919,000	7	176,000			1,976	64,687,250

県管理道路の災害に伴う通行規制(全面通行止)

No.	種別	路線名	事務所名	場所・区間	規制開始日	理由	復旧見込み
1	国	148	大町	白馬村 新田～ 新潟県境	7/11 17:50	崩落土 冠水 ロックシェッド 倒壊 路肩欠壊 橋梁流失	白馬村 新田～小谷村 川尻 7/17 13:00 解除 小谷村 川尻～下寺 8/3 6:00 解除 小谷村 下寺～湯原 8/6 6:00 解除 小谷村 蒲原沢 新国界橋流失
2	国	148	大町	大町市 木崎湖周辺～ 佐野坂	7/12 14:16	冠水・陥没	7/13 18:15 解除
3	国	406	大町	白馬村 峰方	7/11 17:00	崩落土	7/24 18:00 大型車通行止
4	国	403	中野	中野市 江部	7/11 20:20	冠水	7/12 22:40 解除
5	国	406	長野	鬼無里村 和田沖～ 白馬村境	7/11 19:00	崩落土	7/14 18:00 解除
6	国	406	長野	長野市 茂菅～ 小田切口	7/12 12:00	崩落土	7/12 17:30 解除
7	国	406	長野	戸隠村 中峰ロックシェッド	7/12 12:00	崩落土	7/22 8:30 片側交互通行
8	国	406	長野	鬼無里村 児玉橋	7/14 18:00	護岸損傷	7/18 8:30 解除
9	国	406	長野	長野市 小鍋 百瀬ロックシェッド	7/16 15:00	橋脚基礎部河岸流 出	7/27 6:30 片側交互通行
10	国	117	長野	豊野町 18号交点～ 蟹沢(立ヶ花橋)	7/12 15:30	冠水	7/13 6:00 解除
11	国	117	飯山	豊田村 谿	7/11 21:15	崩落土	7/12 10:00 解除
12	国	117	飯山	豊田村 292号交点 から 1Km南	7/12 15:30	路肩欠壊	7/14 19:00 解除
13	国	117	飯山	飯山市 皿川橋	7/12 8:50	土留欠壊	7/24 17:00 解除
14	国	292	飯山	飯山市 濁池～ 窟倉トンネル	7/11 19:20	崩落土 落石	7/13 8:00 解除
15	主	白馬美麻	大町	白馬村 堀ノ内～ 美麻村 背具	7/11 19:30	崩落土	7/12 18:20 解除
16	主	白馬美麻	大町	白馬村 大左右～ 美麻村 背具	7/12 23:00	崩落土	7/13 13:00 解除
17	主	大町麻績イサノ戸倉	大町	八坂村 大滝	7/12 19:30	路肩欠壊	7/13 7:10 片側交互通行
18	主	豊野南志賀公園	須坂	高山村 山田温泉～ 山田牧場	7/11 16:00	崩落土 (雷滝地籍)	7/13 16:00 解除
19	主	信濃信州新	長野	信濃町 汗馬坂	7/11 20:15	崩落土	7/13 14:00 解除
20	主	信濃信州新	長野	鬼無里村 中田	7/11 21:45	崩落土	7/13 7:30 解除
21	主	信濃信州新	長野	鬼無里村 財又	7/12 18:30	崩落土・地滑り	7/14 9:00 解除
22	主	信濃信州新	長野	戸隠村 掛札川橋先 (上橋川地籍)	7/13 17:00	路肩欠壊 ・法面崩壊	7/23 15:00 解除
23	主	長野信濃	長野	信濃町 仁ノ倉	7/11 20:35	冠水による土砂堆 積流木埋塞	7/15 9:00 大型車通行止 →7/20 14:00 解除
24	主	長野信濃	長野	長野市 坂中峠	7/12 11:00	路肩欠壊2箇所	7/14 9:00 大型車通行止 →7/20 14:00 解除
25	主	飯山妙高高原	長野	信濃町 古海	7/11 20:40	崩落土	7/15 13:00 解除
26	主	長野戸隠	長野	長野市 茂菅～銚子口	7/12 8:10	崩落土	7/12 20:00 大型車通行止め

No.	種別	路線名	事務所名	場所・区間	規制開始日	理由	復旧見込み
27	主	丸子信州新	長野	信州新町 孫の沢	7/12 9:00	崩落土	7/14 9:00 解除
28	主	長野大町	長野	小川村 大久保	7/12 18:00	崩落土	7/25 18:30 片側交互通行
29	主	長野大町	長野	小川村 鶴牧田	7/12 11:00	崩落土・落石	7/12 18:30 取り片付け解除
30	主	戸隠篠ノ井	長野	長野市笹平～	7/8 12:00	路肩欠壊 土砂崩落	作業中 査定待ち
31	主	戸隠篠ノ井	長野	戸隠村 折橋	7/14 9:00	崩落土	8/14 9:00 片側交互通行
32	主	戸隠篠ノ井	長野	戸隠村 積沢	7/14 9:00	路肩欠壊	7/21 17:00 大型車通行止
33	主	飯山妙高高原	飯山	豊田村 鶴田橋～親川	7/11 11:00	崩落土 冠水	7/19 9:00 片側交互通行
34	主	飯山妙高高原	飯山	飯山市 運(飯駒橋)	7/12 9:00	増水により 橋台洗掘	7/14 19:35 大型車通行止 →7/17 16:30 解除
35	一	上田塩川	上田	上田市 諏訪形	7/12 8:00	落石	7/12 16:30 解除
36	一	有明大町	豊科	穂高町 青木花見	7/17 20:30	道路欠損	7/27 10:00 片側交互通行
37	一	奉納中土	大町	小谷村 中通～奉納 (奉納大橋)	7/11 18:00	崩落土	迂回路あり(大型通行止) 作業中 査定待ち
38	一	奉納中土	大町	小谷村 中央橋～ 中通	7/12 19:45	路肩欠壊 土砂崩落 地滑り	7/15 17:00 解除
39	一	奉納中土	大町	小谷村 犬川下	7/17 19:00	(夜間通行止)	7/24 18:00 解除
40	一	川尻小谷糸魚川	大町	小谷村 白岩トンネル上 ～吉原橋	7/11 18:00	地滑り	7/24 16:00 解除
41	一	川尻小谷糸魚川	大町	小谷村 吉原橋 ～小谷温泉	7/11 18:00	土砂流出	8/4 14:00 解除
42	一	青具築場(T)	大町	美麻村 青具～ 大町市和知場	7/11 21:00	崩落土・路肩欠壊	作業中 査定待ち 迂回路あり
43	一	千国北城	大町	白馬村 落倉～切久保	7/11 20:00	崩落土 路肩欠壊 冠水	7/12 17:00 解除
44	一	千国北城	大町	白馬村 落倉～ 小谷村 千国	7/12 8:00	崩落土 路肩欠壊	7/12 17:00 解除
45	一	千国北城	大町	白馬村 切久保～ 小谷村 沓掛	7/14 10:00	路肩欠壊	7/15 10:30 解除
46	一	千国北城	大町	小谷村 沓掛～ 千国	7/14 7:00	崩落土・道路欠壊	7/21 18:00 片側通行で解除
47	一	有明大町	大町	松川村 上緑町～ 大町市 宮本橋	7/11 22:40	路肩欠壊	7/15 9:00 解除
48	一	船場矢下	大町	八坂村 小管	7/12 10:30	崩落土	7/15 11:20解除
49	一	白馬岳	大町	大町市 槍ヶ岳カニデソ	7/12 10:40	崩落土	7/15 10:00 解除
50	一	小島信濃木崎T	大町	美麻村 新行～ 大町市 稲尾	7/12 10:40	路肩欠壊 (境橋)	作業中 査定待ち
51	一	小島信濃木崎T	大町	美麻村若栗～ 郡境	7/13 13:30	道路流失	作業中 査定待ち
52	一	白馬岳	大町	白馬村 八方～ 二股	7/11 6:00	崩落土・路肩欠壊 冠水	7/15 18:00 解除
53	一	白馬岳	大町	白馬村 二股～ 猿倉	7/11 20:40	崩落土・路肩冠水	7/29 6:00 大型車通行止(バス可)
54	一	美麻八坂	大町	美麻村 大藤	7/12 14:50	崩落土	7/21 10:00 片側交互通行
55	一	槍ヶ岳	大町	大町市 龍川橋～ 尾入沢	7/12 18:00	橋梁被災 崩落土	7/13 16:20 解除

No	種別	路線名	事務所名	場所・区間	規制開始日	理由	復旧
56	一	川口大町	長野	信州新町 不動坂	7/8 15:00	崩落土	7/17 10:00 片側交互通行
57	一	杉野沢黒姫(T)	長野	信濃町 高沢(県境)	7/11 20:00	道路流失	作業中 査定待ち
58	一	信州新中条	長野	中条村 大久保	7/14 11:30	地滑り	作業中 査定待ち
59	一	小川	長野	長野市 国見	7/12 8:00	崩落土	7/12 16:30 片側交互通行
60	一	小川	長野	長野市 中尾～ 中条村 三ヶ野	7/12 21:30	崩落土	7/13 11:30 解除
61	一	岩本里穂刈	長野	信州新町 竹之田和～ 新聞	7/12 8:00	崩落土	7/14 9:00 片側交互通行
62	一	岩本里穂刈	長野	信州新町 栗尾～ 新聞	7/14 9:00	崩落土	作業中 査定待ち 迂回路あり
63	一	栃原北郷	信濃	長野 戸隠村 折橋	7/12 10:30	道路欠壊 崩落土	7/25 8:30 大型車通行止
64	一	栃原北郷	信濃	長野 戸隠村 宮の前	7/13 9:00	崩落土	7/15 13:00 解除
65	一	栃原北郷	信濃	長野 飯綱高原浅川線交点	7/14 9:00	路肩欠壊	7/25 8:30 大型車通行止
66	一	飯綱高原浅川	長野	長野市 法利田～東条	7/12 11:00	崩落の恐れあり 路肩欠壊	7/17 7:00 大型車通行止 →7/20 12:00 片側通行可
67	一	安庭篠ノ井	長野	長野市 安庭～桜井	7/12 12:00	崩落土	7/17 18:30 片側交互通行
68	一	入山小市	長野	長野市 小市～ 小田切支所	7/12 12:10	崩落土	7/15 13:00 解除
69	一	入山小市	長野	長野市 犬鍋口	7/12 18:30	崩落土	7/12 22:00 大型車通行止
70	一	牟礼永江	長野	三水村 川手	7/12 19:00	崩落土	7/13 14:00 解除
71	一	小峰稲荷山	長野	信州新町 大久保	7/12 18:30	崩落土	7/13 13:00 解除
72	一	小島信濃木崎T	長野	信州新町 岩下入口	7/12 18:00	路肩欠壊	7/18 15:00 片側交互通行
73	一	奥志賀公園栄	飯山	野沢温泉村 灯籠木峠	7/11 23:00	崩落土	7/17 16:00 解除
74	一	三水中野	飯山	豊田村 本沢上	7/12 8:00	崩落土	7/20 19:30 解除

県管理道路の災害状況

(片側・大型通行止)

No.	種別	路線名	事務所名	区分	場所・区間	規制開始日	理由	復旧
1	主	信濃信州新	長野	片側	信州新町 太田	7/12 10:35	崩落土	片側通行可
2	主	飯山妙高高原	長野	片側	信濃町 熊坂	7/17 20:30	路肩欠壊	7/20 15:00 解除
3	主	長野大町	長野	片側	中条村 中条隧道手前	7/12 11:00	路肩欠壊	片側通行可
4	一	宇留賀池田	大町	片側	池田町中島	7/22 14:00	倒木のため	7/23 10:00 解除
5	一	小川長野	長野	大型	長野市 滝屋～ 坪根	7/12 9:30	路肩欠壊	大型車通行止
6	一	栃原北郷信濃	長野	大型	戸隠村 倉平	7/8 13:30	路肩欠壊	7/17 20:00 解除
7	一	栃原北郷信濃	長野	大型	戸隠村 銚子口～ バードライン	7/13 8:30	路肩欠壊	大型車通行止
8	一	飯綱高原浅川	長野	片側	長野市 竹下	7/14 16:00	路肩欠壊	査定待ち
9	一	小峰稻荷山	長野	片側	信州新町 牧田中	7/14 9:00	路肩欠壊	7/16 14:00 片側交互通行

平成7年長野県北部
梅雨前線豪雨災害の記録

平成7年8月31日 印刷・発行

編集兼発行 長野県土木部
☎ (0262)35-7310

印刷 株式会社信光社
☎ (0262)35-5181



