

2 森林資源と計画

(1) 森林資源の状況

ア 保有形態別森林面積・蓄積

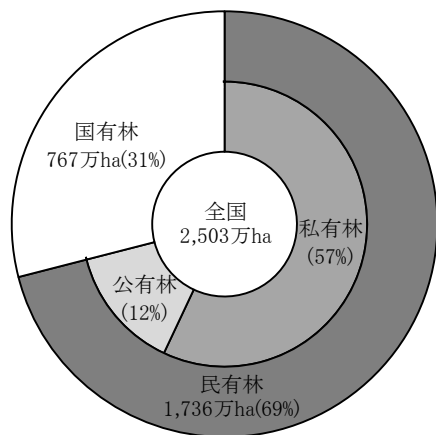
- 長野県の森林は、県土の8割(78%)を占めている。
- 森林面積は約106万haであり、北海道、岩手県について全国3番目の面積を有し、この内訳は、国有林が35%、民有林が65%となっている。
- 森林の総蓄積は約1億9,180万m³に達しており、このうち69%に当たる1億3,154万m³が民有林、31%に当たる6,026万m³が国有林の蓄積となっている。

【単位：面積(ha),蓄積(千m³),構成比(%)】

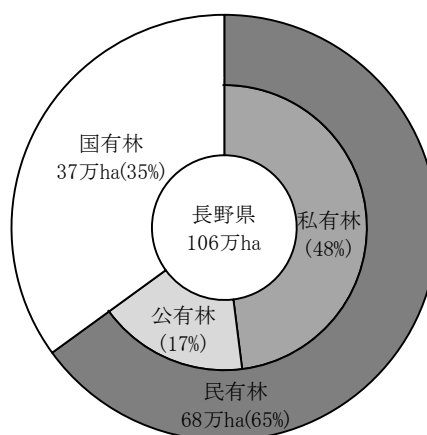
項目		面積	構成比		蓄積	構成比			
			総数比	民有林比		総数比	民有林比		
総数		1,058,053	100.0	64.7	191,803	100.0	68.6		
国有林	総数	373,971	35.3		60,263	31.4			
	林野庁所管の国有林	373,951	35.3		60,263	31.4			
	その他の国有林	20	0.0						
民有林	総数	684,082	64.7	100.0	131,540	68.6	100.0		
	公有林	総数	175,820	16.6	25.7	33,008	17.2	25.1	
		県営林	総数	17,307	1.6	2.5	2,733	1.4	2.1
			県有林	8,741	0.8	1.3	1,213	0.6	0.9
			一般県行造林	5,512	0.5	0.8	966	0.5	0.7
			特殊林県行造林	3,054	0.3	0.4	554	0.3	0.4
		その他の県有林	1,407	0.1	0.2	945	0.5	0.7	
		市町村有林	109,810	10.4	16.1	20,293	10.6	15.4	
	財産区有林	47,296	4.5	6.9	9,037	4.7	6.9		
	私有林	総数	508,262	48.0	74.3	98,532	51.4	74.9	
		集落有林	62,665	5.9	9.2	11,250	5.9	8.6	
		会社有林	24,740	2.3	3.6	4,486	2.3	3.4	
		社寺有林	9,272	0.9	1.4	1,829	1.0	1.4	
		団体有林	91,276	8.6	13.3	16,024	8.4	12.2	
共有林		27,198	2.6	4.0	4,928	2.6	3.7		
個人有林		293,111	27.7	42.8	60,015	31.3	45.6		

- 注) 1 林野庁所管の国有林は、官行造林を含む。
 2 その他の国有林(特殊法人含)面積については、2015年世界農林業センサスによる。
 3 所有者不明の森林は、個人有林に計上。

全国の森林



長野県の森林



森林資源の現況(平成24年3月31日現在)
 林野庁計画課資料

イ 人工林・天然林別森林面積・蓄積

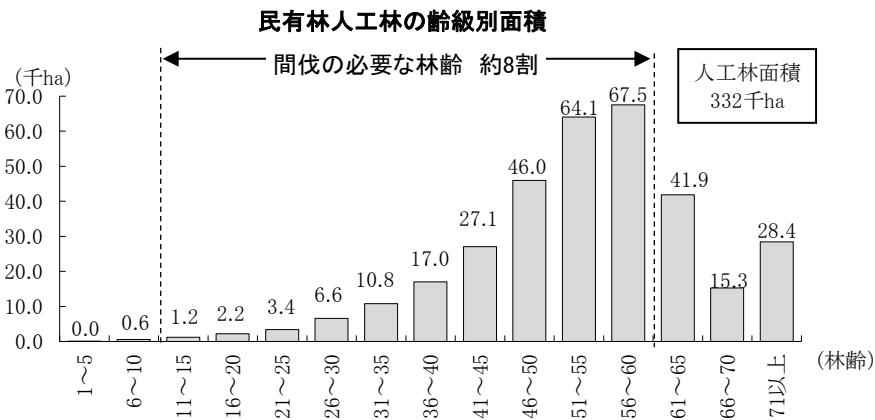
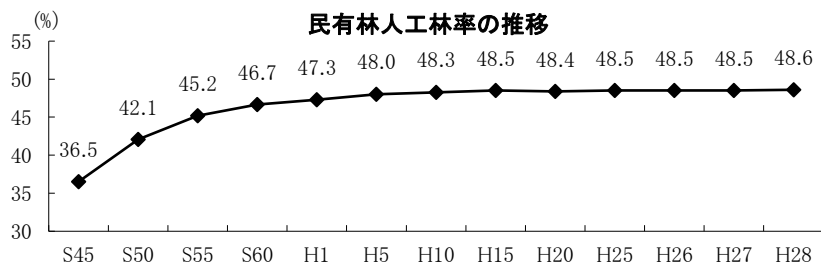
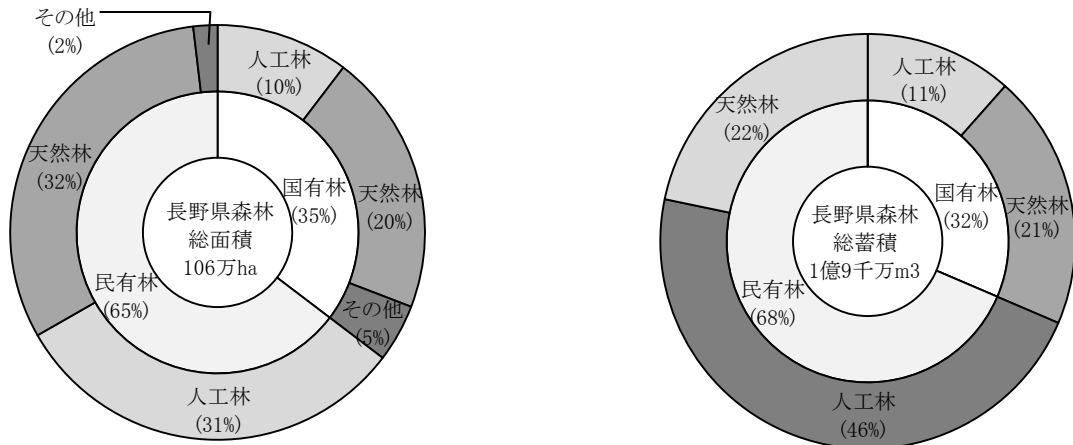
- 県の森林面積に占める人工林の割合(人工林率)は42%となっている。このうち、民有林では49%(33万ha)となっており、国有林の29%と比べ人工林率が高い状況ある。
- 民有林の人工林率は、昭和30年代から40年代にかけての拡大造林に伴って急激に増加したもので、それ以降は微増傾向で推移し、最近はほとんど変化がない。
- 民有林の人工林の面積を年齢別に見ると、約8割が間伐の必要な林齢に偏重して存在している。

【単位:面積(ha),蓄積(千m3)】

項目	内 訳	総数	内 訳		
			人工林	天然林	その他
面積	国有林	373,951	109,769	216,513	47,669
	民有林	684,081	332,165	332,011	19,905
	総数	1,058,031	441,935	548,524	67,572
蓄積	国有林	60,263	22,112	38,149	2
	民有林	131,541	89,777	41,671	93
	総数	191,804	111,889	79,820	95

注) 1 資料:長野県民有林の現況(平成28年4月)

2 国有林には「その他の国有林」を含まない



ウ 保有山林面積規模別林業経営体数・林家数

- 県内の林業経営体は2,745経営体で、その59%が経営規模10ha以下の零細な経営体である。
- 林家数は年々減少傾向にあり、保有山林規模が1～5ha未満の林家が8割を占めており、零細な所有者が多い状況である。

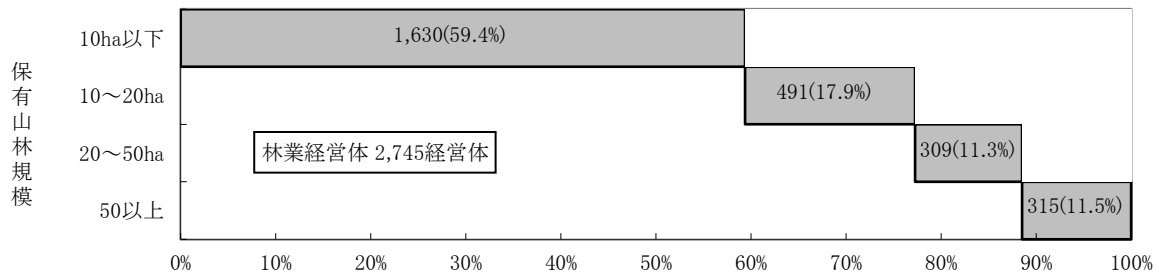
保有山林規模別林業経営体数

【単位：経営体数(経営体), 構成比(%)】

項目	保有山林規模別								
	総数	3ha未満	3～5ha	5～10ha	10～20ha	20～30ha	30～50ha	50～100ha	100ha以上
経営体数	2,745	100	817	713	491	184	125	112	203
構成比	100.0	3.6	29.8	26.0	17.9	6.7	4.6	4.1	7.4

- 注) 1 資料：「2015年世界農林業センサス(確定値) 保有山林面積規模別林業経営体数」
 2 経営体とは、①権原に基づいて育林又は伐採を行うことができる山林の面積が3ヘクタール以上の規模の林業、②委託を受けて行う育林若しくは素材生産又は立木を購入して行う素材生産の事業、のいずれかに該当する事業を行う者をいう。
 3 3ha未満には保有山林なしを含む。

保有山林規模別林業経営体数



保有山林規模別林家数の推移

【単位：林家数(戸), 割合(%)】

区分	1960年		1970年		1980年		1990年		2000年		2010年	
	戸数	割合	戸数	割合	戸数	割合	戸数	割合	戸数	割合	戸数	割合
合計	36,776	100	41,210	100	39,982	100	36,431	100	35,089	100	32,239	100
1～5ha未満	30,536	83	32,943	80	31,415	79	28,497	78	27,940	80	25,492	79
5～10	4,115	11	5,148	13	5,184	13	4,732	13	4,267	12	3,866	12
10～20	1,537	4	2,200	5	2,342	6	2,130	6	1,952	6	1,871	6
20～30	334	1	522	1	565	1	557	2	488	1	547	2
30～50	155	0	256	1	313	1	305	1	290	1	299	1
50～100	71	0	118	0	111	0	138	0	127	0	119	0
100～500	26	0	22	0	50	0	63	0	24	0	43	0
500ha以上	2		1		2		9		1		2	0

注) 資料：「世界農林業センサス」

エ 不在村者所有森林面積

- 不在村者の所有する森林面積は増加しており、2000年の調査においては、県外在住の不在村者所有面積の割合が増加している。

【単位：面積(ha), 割合・増加率(%)】

区分	私有林面積	不在村者所有森林面積				私有林に占める割合	増加率	
		計	県内		県外			
			割合	割合	割合			割合
1970年(S45)	478,952	58,018	不明			12	-	
1980年(S55)	479,687	61,064	34,633	57	26,431	43	105	
1990年(H2)	473,388	74,589	43,003	58	31,586	42	122	
2000年(H12)	466,992	87,211	46,264	53	40,947	47	117	

- 注) 1 私有林面積には、草生地は含まれない。
 2 資料：「世界農林業センサス」※2010調査からは項目除外

オ 地域別森林面積及び蓄積

○ 森林資源は人工林を中心に成熟過程にある。

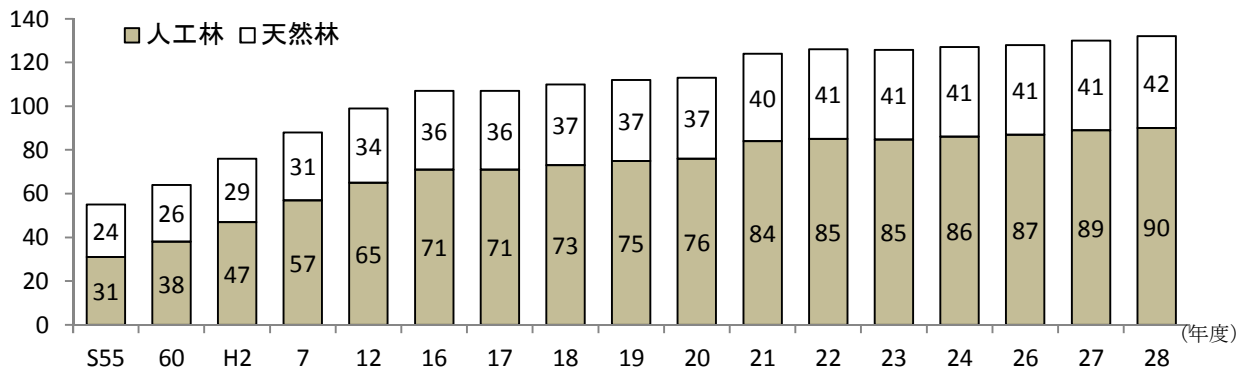
【単位：面積(ha)、蓄積(千m3)、構成比(%)】

森林計画区	地区別	地域 総面積	森 林 面 積				計	森林率	蓄 積			構 成 比	
			国有林	民 有 林					国有林	民有林	計	民有林面積	国有林面積
				公有林	私有林	小計							
県	総数	1,356,160	(9,809) 373,971	175,819	508,261	684,081	1,058,051	78	(1,777) 60,263	131,541	191,805	100	100
千曲川上流	佐久	157,117	(457) 33,209	27,073	49,410	76,483	109,692	70	(116) 5,316	17,714	23,030	11	10
	上小	90,537	(169) 25,151	13,099	27,079	40,178	65,329	72	(46) 3,910	8,760	12,670	6	6
	計	247,654	(626) 58,360	40,172	76,489	116,661	175,021	71	(162) 9,226	26,474	35,700	17	17
伊那谷	諏訪	71,575	(307) 9,165	13,357	28,525	41,882	51,047	71	(58) 1,307	8,079	9,386	6	5
	上伊那	134,840	(2,401) 36,234	16,693	53,472	70,165	106,399	79	(431) 6,234	14,321	20,555	10	10
	下伊那	192,891	(3,087) 30,785	39,424	96,711	136,135	166,920	87	(488) 5,435	24,140	29,575	20	16
	計	399,306	(5,795) 76,184	69,474	178,708	248,182	324,366	81	(977) 12,976	46,540	59,516	36	31
木曾谷	木曾	154,617	(285) 89,315	9,044	46,199	55,243	144,558	93	(52) 18,764	9,958	28,722	8	14
	計	154,617	(285) 89,315	9,044	46,199	55,243	144,558	93	(52) 18,764	9,958	28,722	8	14
中部山岳	松本	186,873	(2,190) 57,858	28,963	54,860	83,823	141,681	76	(409) 8,689	14,257	22,946	12	13
	北安曇	110,965	(123) 43,175	7,675	42,579	50,254	93,429	84	(15) 3,390	6,960	10,350	7	9
	計	297,838	(2,313) 101,033	36,638	97,439	134,077	235,110	79	(424) 12,079	21,216	33,295	20	22
千曲川下流	長野	155,800	(624) 20,207	14,157	66,558	80,715	100,922	65	(134) 2,999	17,558	20,557	12	10
	北信	100,945	(168) 28,872	6,335	42,868	49,203	78,075	77	(28) 4,218	9,796	14,014	7	7
	計	256,745	(792) 49,079	20,492	109,426	129,918	178,997	70	(162) 7,217	27,354	34,571	19	17

- 注) 1 地域総面積は、ながの県政要覧(平成27年版)による
 2 国有林は、林野庁所管(官行造林含む)とその他省庁所管(面積のみ)の合計
 3 国有林の()数は、官行造林で内数
 4 その他は、「長野県民有林の現況(平成28年4月)」による

(百万m3)

民有林の蓄積の推移



カ 民有林の樹種別面積及び蓄積

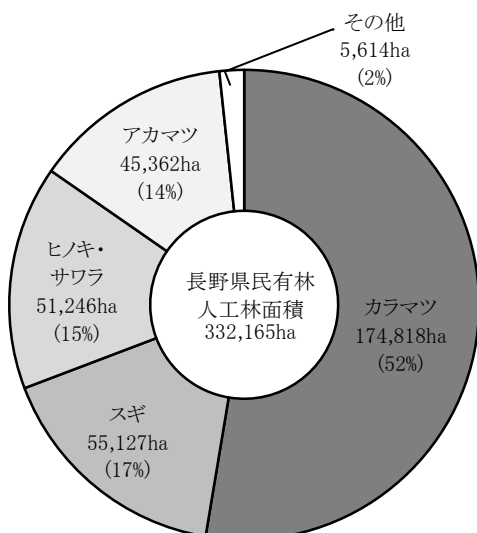
- 民有林の樹種別面積をみると、広葉樹の面積が最も多く、針葉樹ではカラマツが全体の約1/4を占めている。
- 民有林の人工林樹種別面積の比率は、カラマツ52%、スギ17%、ヒノキ15%の順となっている。
- 昭和30年代の針広割合は4：6だったが、その後天然林等の拡大造林が進み、針葉樹の面積が増加してきたが、最近はほとんど増加が見られない。

【単位：面積(ha), 蓄積(m3), 比率(%)】

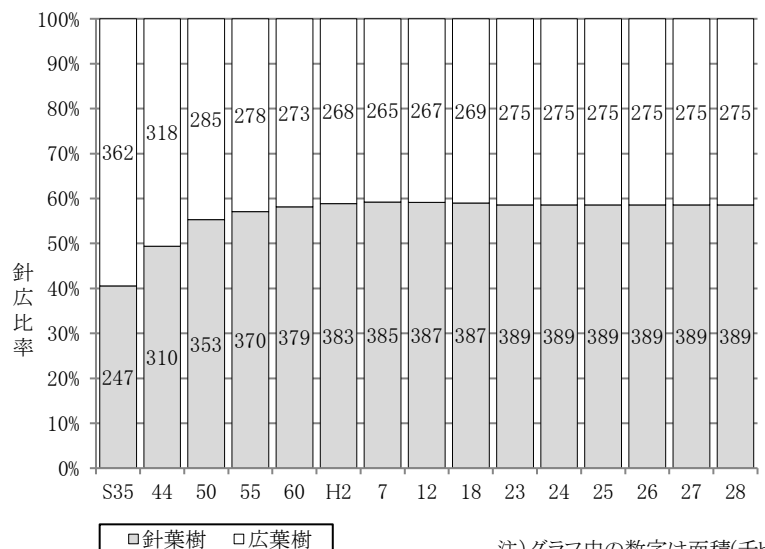
項目	県計	千曲川上流	伊那谷	木曾谷	中部山岳	千曲川下流	
スギ	面積	55,245 (100)	2,422 (4)	13,035 (24)	1,829 (3)	9,248 (17)	28,712 (52)
	蓄積	22,530,533 (100)	1,006,158 (4)	4,690,513 (21)	614,367 (3)	3,259,216 (14)	12,960,279 (58)
ヒノキ サワラ	面積	51,635 (100)	3,020 (6)	32,881 (64)	10,534 (20)	4,338 (8)	864 (2)
	蓄積	10,533,497 (100)	696,336 (7)	6,874,036 (65)	2,202,399 (21)	587,519 (6)	173,207 (2)
アカマツ	面積	92,120 (100)	14,666 (16)	42,091 (46)	6,248 (7)	22,365 (24)	6,750 (7)
	蓄積	20,345,944 (100)	3,279,062 (16)	9,569,855 (47)	1,420,758 (7)	4,560,616 (22)	1,515,653 (7)
カラマツ	面積	175,363 (100)	55,152 (31)	60,115 (34)	11,754 (7)	28,430 (16)	19,911 (11)
	蓄積	47,189,897 (100)	17,126,740 (36)	15,075,335 (32)	3,092,414 (7)	6,477,498 (14)	5,417,910 (11)
その他針	面積	15,203 (100)	1,730 (11)	7,817 (51)	496 (3)	1,963 (13)	3,197 (21)
	蓄積	2,910,602 (100)	552,063 (19)	1,380,915 (47)	95,055 (3)	327,255 (11)	555,314 (19)
針葉樹計	面積	389,567 (100)	76,990 (20)	155,938 (40)	30,861 (8)	66,343 (17)	59,434 (15)
	蓄積	103,510,473 (100)	22,660,359 (22)	37,590,654 (36)	7,424,993 (7)	15,212,104 (15)	20,622,363 (20)
クヌギ	面積	2,553 (100)	408 (16)	101 (4)	1 (0)	1,062 (42)	981 (38)
	蓄積	221,634 (100)	42,633 (19)	8,547 (4)	54 (0)	86,367 (39)	84,033 (38)
ブナ	面積	5,992 (100)	8 (0)	252 (4)	0	1,981 (33)	3,751 (63)
	蓄積	695,142 (100)	1,775 (0)	36,585 (5)	0	225,888 (32)	430,894 (62)
ナラ	面積	18,267 (100)	3,860 (21)	5,585 (31)	1,948 (11)	3,186 (17)	3,688 (20)
	蓄積	1,891,843 (100)	384,584 (20)	603,205 (32)	210,176 (11)	309,624 (16)	384,254 (20)
その他広	面積	247,799 (100)	33,113 (13)	78,937 (32)	21,665 (9)	55,802 (23)	58,282 (24)
	蓄積	25,129,226 (100)	3,325,612 (13)	8,298,478 (33)	2,322,902 (9)	5,357,638 (21)	5,824,596 (23)
広葉樹計	面積	274,610 (100)	37,389 (14)	84,875 (31)	23,614 (9)	62,031 (23)	66,701 (24)
	蓄積	27,937,845 (100)	3,754,604 (13)	8,946,815 (32)	2,533,132 (9)	5,979,517 (21)	6,723,777 (24)
合計	面積	664,176 (100)	114,379 (17)	240,813 (36)	54,475 (8)	128,375 (19)	126,135 (19)
	蓄積	131,448,318 (100)	26,414,963 (20)	46,537,469 (35)	9,958,125 (8)	21,191,621 (16)	27,346,140 (21)

注) 括弧書きは該当する数値の森林計画区ごとの割合

民有林人工林の樹種別面積



民有林の針広面積割合の推移



注) グラフ中の数字は面積(千ha)

(2) 森林計画等の状況

ア 地域森林計画変更実績

【単位：面積(ha)】

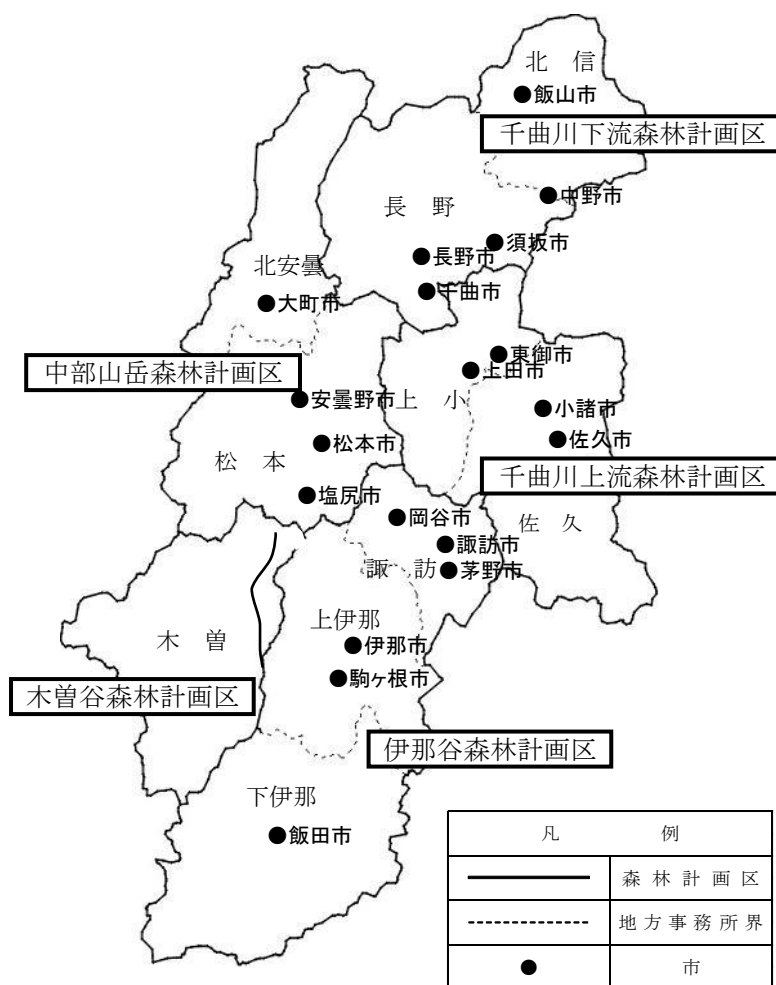
森林計画区	包括区域	編成年度	計画期間	編成面積
千曲川上流	上田市、小諸市、佐久市、東御市、南佐久郡、北佐久郡、小県郡	H25	26.4.1～36.3.31	116,669
伊那谷	岡谷市、飯田市、諏訪市、伊那市、駒ヶ根市、茅野市、諏訪郡、上伊那郡、下伊那郡	H24	25.4.1～35.3.1	246,953
木曾谷	木曾郡	H23	24.4.1～34.3.1	55,205
中部山岳	松本市、塩尻市、大町市、安曇野市、東筑摩郡、北安曇郡	H27	28.4.1～38.3.31	134,076
千曲川下流	長野市、須坂市、中野市、飯山市、千曲市、埴科郡、上高井郡、下高井郡、上水内郡、下水内郡	H26	27.4.1～37.3.31	129,931

イ 森林経営計画認定実績

【単位：認定数(件)、面積(ha)】

年度	実績総数	
	件数	面積
H24	138	82,611
H25	234	48,169
H26	155	22,716
H27	80	12,154
計	607	165,650

〔参考〕森林計画区図



(平成27年度末内訳)

【単位：認定数(件)、面積(ha)】

項目	森林経営計画			
	計		属地	属人
	件数	面積	面積	面積
佐久	71	18,040	6,455	11,585
上小	68	15,279	15,279	
諏訪	45	6,142	4,160	1,982
上伊那	55	9,542	6,741	2,801
下伊那	87	27,751	23,904	3,847
木曾	65	18,731	13,745	4,986
松本	94	12,233	10,856	1,377
北安曇	20	3,803	1,705	2,097
長野	61	11,199	9,595	1,604
北信	31	4,569	4,569	
県認定	10	38,361		38,361
計	607	165,650	97,009	68,640

ウ 地域森林計画における計画量及び実績

【単位：伐採(千m³), 造林・保安林面積(ha), 林道延長(km), 保安施設(箇所)】

区 分		伐 採	造 林	林 道		保安林 指定解除	保安 施設	
				開 設	拡 張			
千曲川上流 計 画 区	現行計画量	1,227	1,670	276	28	2,429	11	
	実績	前期計画量	1,696	1,499	275	31	9,014	110
		実行量	1,237	380	152	4	987	179
		比 率	73	25	55	13	11	163
伊 那 谷 計 画 区	現行計画量	2,048	1,325	40	88	12,195	280	
	実績	前期計画量	2,029	1,388	42	77	21,006	312
		実行量	1,988	669	9	43	4,004	572
		比 率	98	48	22	56	19	183
木 曾 谷 計 画 区	現行計画量	454	317	127	19	382	49	
	実績	前期計画量	399	221	7	20	6,752	35
		実行量	421	64	1	3	1,268	49
		比 率	105	29	9	17	19	140
中部山岳 計 画 区	現行計画量	1,164	1,250	248	96	6,916	45	
	実績	前期計画量	1,063	1,516	248	94	6,885	207
		実行量	802	345	391	3	1,956	246
		比 率	75	23	158	3	28	119
千曲川下流 計 画 区	現行計画量	1,099	1,090	192	29	2,639	76	
	実績	前期計画量	777	713	186	31	2,026	86
		実行量	1,270	240	243	15	909	224
		比 率	163	34	131	48	45	214
県 計	現行計画量	5,992	5,652	883	260	24,561	461	
	実績	前期計画量	5,964	5,337	757	253	45,683	750
		実行量	5,718	1,698	796	69	9,124	1,270
		比 率	96	32	105	27	20	169

注)1 現行計画量は、現在有効な地域森林計画の前期計画5ヶ年の数値である。ただし、保安林指定解除は期末の指定累計を、保安施設は5年間の箇所数を計上。

2 実績は、前地域森林計画の前期計画5ヶ年相当の数値である。

(3) 長野県ふるさとの森林づくり条例に基づく地域指定の状況

ア 森林整備保全重点地域の指定状況

地域名	根羽村	木 祖 村	長 野 市 鬼無里地区	南相木村	塩尻市 檜川地区
申出者	根羽村長	木祖村長	長野市長	南相木村長	塩尻市長
面積	8,176ha	5,164ha	8,920ha	3,633ha	4,287ha
申出年月日	H17.6.30	H17.8.22	H18.2.21	H19.1.24	H21.2.23
指定年月日	H17.10.17	H17.10.17	H18.6.22	H19.3.29	H21.8.3
区域	村内の地域森林計画 対象民有林全て		地区内 同左	村内 同左	地区内 同左

イ 里山整備利用地域の認定状況

地域名	松川町 部奈地区	伊那市 ますみヶ丘 平地林	生坂村 高津屋 森林公園	小谷村 梅池地区	茅野市 永明寺山
申出者	松川町長	伊那市長	生坂村長	小谷村長	茅野市
面積	51ha	65ha	99ha	116ha	124ha
認定年月日	H18.3.31	H19.3.29	H20.1.25	H20.3.27	H21.11.20
整備利用 推進協議会	部奈地区 里山整備 利用推進 協議会	伊那谷森と人を 結ぶ協議会	生坂村 高津屋 森林公園 管理組合	梅池地区 里山を守る会	永明寺 ふれあいの 森を創る会
活動の中心 となる集落	部奈地区	ますみヶ丘区 横山区 荒井区内の萱	昭津区 大日向区	梅池区 千国区	ちの、塚原 本町、埴原田