

概況書

令和4年度



長野県長野技術専門学校

〒 388-8011

長野市篠ノ井布施五明 3 5 3 7

TEL 026-292-2341

FAX 026-292-2342

Email nagagisen@pref.nagano.lg.jp

URL <https://www.pref.nagano.lg.jp/nagagisen/>

目 次

第1 概要	1
1 目的	1
2 訓練	1
第2 訓練課程	2
1 施設内訓練（普通課程）	2
(1) 訓練科目	2
(2) 生活指導方針	2
(3) 月間重点指導目標	3
(4) 令和4年度入校者の状況	3
ア 応募者・入校者等の状況	3
イ 入校者の年齢別状況	3
ウ 入校者の出身地別状況	3
(5) 令和4年度年間行事計画	4
(6) 訓練内容	6
2 委託訓練等	10
(1) 令和4年度民間活用委託訓練（短期課程）	10
(2) 令和4年度民間活用委託訓練（普通課程）	12
(3) 令和4年度障がい者民間活用委託訓練	13
(4) 令和4年度在職者訓練（スキルアップ講座）	13
3 令和3年度の訓練状況	14
(1) 施設内訓練（普通課程）	14
ア 修了生の状況	14
イ 資格等取得状況	15
(2) 委託訓練等	16
ア 民間活用委託訓練（短期課程）	16
イ 民間活用委託訓練（普通課程）	17
ウ 障がい者民間活用委託訓練	18
エ 在職者訓練（スキルアップ講座）	19
4 入校状況・就職状況の推移	20
5 訓練生の特典	21
(1) 在学中の特典	21
(2) 修了者に与えられる特典	21
第3 沿革	22
第4 組織	24
第5 土地・建物	24
第6 建物配置図	24

第1 概要

1 目的

本校は、職業能力開発促進法の規定に基づき、長野県が設置し運営する公共職業能力開発施設である。職業人として、地域産業界に貢献する有為な技術者・技能者を養成することを目的とし、能力開発と技能向上を図るため、職業に必要な基礎的かつ多様な知識・技能を習得するための職業訓練を行う。

また、関連する職業資格の取得に努め、早期就職及び雇用の促進を図る。

2 訓練

(1) 施設内訓練（普通課程）

主に、新規学卒者を対象に、職業に必要な基礎的で多様な知識・技能を習得させるための訓練を実施

- ・機械加工科（1年制 定員：20名）
- ・電気工事科（1年制 定員：20名）
- ・画像処理印刷科（1年制 定員：15名）
- ・木造建築科（1年制 定員：20名） 合計定員：75名

(2) 委託訓練

離職者及び障がい者を対象に、新たな職業に必要な知識・技能を習得させるための訓練を民間教育機関等に委託し実施

ア 民間活用委託訓練

- ① 短期課程（知識等習得コース、日本版デュアルシステム（委託訓練活用型）等）
- ② 普通課程（長期高度人材育成コース）

イ 障がい者民間活用委託訓練

- ① 短期課程（知識・技能習得訓練コース、eラーニングコース、特別支援学校早期訓練コース、実践能力習得訓練コース）

(3) 在職者訓練

在職者を対象に、職務に必要な知識・技能の向上を図るための訓練を実施

ア 産業人材カレッジ（スキルアップ講座）

- ① 通常講座
- ② 高度青年技能者育成講座

第2 訓練課程

1 施設内訓練（普通課程）

(1) 訓練科目

主に、若年者等を対象に、職業に必要な基礎的で多様な知識・技能を習得するための訓練を行う。（離職者も受講可）

訓練科名	訓練対象者	訓練期間	訓練時間(時間)	定員(人)	内 容
機械加工科	高 卒 者 等	1 年	1,423	20	製造業の中でも民間での技能者養成が困難な切削加工に関する技能・技術を身に付ける。 汎用工作機械及びNC工作機械を使用しての実践訓練により、金属機械部品の切削加工について習得する。
電気工事科				20	一般住宅をはじめ、ビルや工場の電気設備工事に必要な配線設計や施工技術を習得する。また、電気工事に関連のある各種資格取得を目指すとともに、CAD設計、シーケンス制御などを習得する。
画像処理印刷科				15	画像処理コンピュータを使用し、自分で考えた原稿やデザイン、写真の加工方法を学び、チラシや雑誌などの印刷物ができるまでの工程を習得する。
木造建築科				20	器具・木工機械の取り扱いができるとともに、継手・仕口等の加工、組立てから小規模の在来木造建築物の施工ができる技能及び技術を習得する。
計				75	

(2) 生活指導方針

訓練生が、将来優れた技能者として産業社会に適応できる望ましい態度や習慣を身につけ、同時に心身の健康を保ちながら、各自の個性や長所を伸ばすことができるよう、人格面の調和的な発達を援助する。

指導分野	指導の要点	関係活動・行事
社会性	朝礼指導 交通安全意識の啓発 マナー、団体行動のあり方 労働について 技能技術の尊重 他人への思いやり、対人との協力協調 自立の精神 研究心の養成 学生と社会人との相違認識 困難に耐える精神の養成	交通安全教育 校外研修 社会人マナー講習 生活設計セミナー
校内生活	挨拶・行動 遅刻欠席の防止 作業時の服装・態度 積極性の養成	
健康	健康管理 環境美化 資材愛護の精神 安全作業への意識の高揚 労働災害の認識の高揚	健康診断 大掃除 安全衛生委員会の設置 安全作業教育
職業	就職への心構え 三者(校・自身・家庭)間の密なる連携 技能者としての誇り	職業講話・就職相談 三者懇談・授業参観 労働講話

(3) 月間重点指導目標

月	目 標	月	目 標	月	目 標
4	規 律	8	責 任	12	反 省
5	友 愛	9	協 調	1	希 望
6	健 康	10	誠 実	2	忍 耐
7	安 全	11	技能尊重	3	感 謝

(4) 令和4年度入校者の状況

ア 応募者・入校者等の状況

(単位：人)

区 分 科 名	訓練定員	応募者数			合格者数	入校者数			入校者の内訳					援護状況			入寮者数	
		推薦	一般	計		推薦	一般	計	性別		学 歴 別				雇用保険	求職者支援		訓練手当
									男	女	中高校卒	短大卒	大学卒	うち新卒				
機械加工科	20	3	4	7	7	3	4	7	7	0	7	0	0	4	1	0	0	1
電気工事科	20	7	4	11	9	6	3	9	9	0	8	0	1	9	0	0	0	2
画像処理印刷科	15	6	7	13	12	6	5	11	8	3	10	0	1	7	3	1	0	0
木造建築科	20	3	7	10	10	3	6	9	9	0	9	0	0	5	3	1	0	3
計	75	19	22	41	38	18	18	36	33	3	34	0	2	25	7	2	0	6

イ 入校者の年齢別状況

(単位：人)

年 齢 (歳) 科 名	総 数	1 8	2 0	3 0	4 5	6 0	平均年齢 (歳)
		～ 1 9	～ 2 9	～ 4 4	～ 5 9	～	
機 械 加 工 科	7	4	2	1	0	0	21.3
電 気 工 事 科	9	8	1	0	0	0	18.6
画 像 処 理 印 刷 科	11	7	3	1	0	0	21.8
木 造 建 築 科	9	5	0	3	1	0	28.4
計	36	24	6	5	1	0	22.5

ウ 入校者の出身地別状況

(単位：人)

科 名	出身地						計
	長野市	北信 (長野市除く)	東信	中信	南信	県外	
機 械 加 工 科	2	4	0	1	0	0	7
電 気 工 事 科	2	5	2	0	0	0	9
画 像 処 理 印 刷 科	4	2	5	0	0	0	11
木 造 建 築 科	3	1	3	0	1	1	9
計	11	12	10	1	1	1	36

(5) 令和4年度 年間行事計画

4 月			5 月			6 月			7 月			8 月			9 月										
日	曜	行事内容	時	日	曜	行事内容	時	日	曜	行事内容	時	日	曜	行事内容	時	日	曜	行事内容	時						
1	金			1	日			1	水			7	1	金	就職支援(社1)	7	1	月			7	1	木		
2	土			2	月	訓練休業		2	木			7	2	土		7	2	火			7	2	金		
3	日			3	火	憲法記念日		3	金			7	3	日		7	3	水			7	3	土		
4	月			4	水	みどりの日		4	土			7	4	月		7	4	木			7	4	日		
5	火			5	木	こどもの日		5	日			7	5	火		7	5	金			7	5	月		
6	水			6	金	訓練休業		6	月			7	6	水		7	6	土			7	6	火		
7	木	入校式 L・HR(社1)	1	7	土			7	火			7	7	木		7	7	日			7	7	水		
8	金	オリエンテーション (社2)	7	8	日			8	水			7	8	金		7	8	月			7	8	木		
9	土			9	月	就職支援(社1)		9	木			7	9	土		7	9	火			7	9	金		
10	日			10	火			7	10	金	職業講話(社1)	7	10	日		7	10	水			7	10	土		
11	月			7	11	水		7	11	土		7	11	月		7	11	木	山の日		7	11	日		
12	火			7	12	木		7	12	日		7	12	火		7	12	金			7	12	月		
13	水			7	13	金		7	13	月		7	13	水		7	13	土			7	13	火		
14	木			7	14	土		7	14	火	健康診断(安作1)	7	14	木		7	14	日			7	14	水		
15	金			7	15	日		7	15	水		7	15	金		7	15	月			7	15	木		
16	土			7	16	月		7	16	木		7	16	土		7	16	火			7	16	金		
17	日			7	17	火		7	17	金		7	17	日		7	17	水	夏期休業 (7/29~8/17)		7	17	土	体験入校 (第2回)	
18	月			7	18	水		7	18	土		7	18	月	海の日	7	18	木	2学期始業		7	18	日		
19	火			7	19	木		7	19	日		7	19	火		7	19	金			7	19	月	敬老の日	
20	水			7	20	金	AED/避難訓練 (安作1)	7	20	月	マナーセミナー (社4)	7	20	水		7	20	土			7	20	火		
21	木			7	21	土		7	21	火		7	21	木		7	21	日			7	21	水		
22	金	交通安全講話 (社1)	7	22	日			7	22	水		7	22	金		7	22	月			7	22	木		
23	土			7	23	月		7	23	木		7	23	土		7	23	火			7	23	金	秋分の日	
24	日			7	24	火		7	24	金		7	24	日		7	24	水			7	24	土		
25	月			7	25	水		7	25	土		7	25	月		7	25	木			7	25	日		
26	火			7	26	木		7	26	日		7	26	火		7	26	金			7	26	月		
27	水			7	27	金		7	27	月		7	27	水		7	27	土			7	27	火		
28	木			7	28	土		7	28	火		7	28	木	1学期終業	7	28	日			7	28	水		
29	金	昭和の日		7	29	日		7	29	水		7	29	金	体験入校 (第1回)	7	29	月			7	29	木		
30	土			7	30	月		7	30	木		7	30	土		7	30	火			7	30	金		
				7	31	火		7				7	31	日		7	31	水	夏期休業 (7/29~8/17)		7				
訓練時間		106		訓練時間		119		訓練時間		154		訓練時間		133		訓練時間		70			訓練時間		140		
累計		106	H	累計		225	H	累計		379	H	累計		512	H	累計		582	H		累計		722	H	
訓練日数		16		訓練日数		17		訓練日数		22		訓練日数		19		訓練日数		10			訓練日数		20		
累計		16	D	累計		33	D	累計		55	D	累計		74	D	累計		84	D		累計		104	D	
行事	L・HR(社1) オリエンテーション(社2) 交通安全講話(社1)			AED/避難訓練(安作1) 就職支援(社1)			職業講話(社1) マナーセミナー(社4) 健康診断(安作1)			授業参観・三者懇談 就職支援(社1)															

10月			11月			12月			1月			2月			3月											
日	曜	行事内容	時	日	曜	行事内容	時	日	曜	行事内容	時	日	曜	行事内容	時	日	曜	行事内容	時							
1	土			1	火		7	1	木		7	1	日	元日		1	水		7	1	水		7			
2	日			2	水		7	2	金		7	2	月	振替休日		2	木		7	2	木		7			
3	月		7	3	木	文化の日		3	土		7	3	火		7	3	金	労働講話 (社1)		7	3	金		7		
4	火		7	4	金	訓練休業		4	日		7	4	水	冬期休業 (12/24~1/4)		4	土			7	4	土		7		
5	水		7	5	土			5	月		7	5	木	3学期始業		7	5	日			7	5	日		7	
6	木		7	6	日			6	火		7	6	金			7	6	月			7	6	月		7	
7	金		7	7	月			7	7	水		7	7	土		7	7	火			7	7	火		7	
8	土		7	8	火			7	8	木		7	8	日		7	8	水			7	8	水		7	
9	日		7	9	水			7	9	金		7	9	月	成人の日		7	9	木			7	9	木		7
10	月	スポーツの日		10	木		7	10	土		7	10	火		7	10	金			7	10	金	生活設計講座 (社1)		7	
11	火		7	11	金		7	11	日		7	11	水		7	11	土	建国記念の日			7	11	土		7	
12	水		7	12	土		7	12	月		7	12	木		7	12	日				7	12	日		7	
13	木		7	13	日		7	13	火		7	13	金		7	13	月	追加入校選考 (第1回)		7	13	月	追加入校選考 (第2回)		7	
14	金		7	14	月		7	14	水		7	14	土			7	14	火			7	14	火		7	
15	土		7	15	火		7	15	木		7	15	日			7	15	水			7	15	水		7	
16	日		7	16	水		7	16	金		7	16	月	一般後期入校選考 (訓練休業)		7	16	木			7	16	木	修了式 L・HR (社1)		1
17	月		7	17	木		7	17	土		7	17	火		7	17	金				7	17	金		7	
18	火		7	18	金		7	18	日		7	18	水		7	18	土				7	18	土		7	
19	水		7	19	土		7	19	月		7	19	木		7	19	日				7	19	日		7	
20	木		7	20	日		7	20	火		7	20	金		7	20	月				7	20	月		7	
21	金	避難訓練 (安作1)		7	21	月		7	21	水		7	21	土		7	21	火			7	21	火	春分の日		7
22	土		7	22	火		7	22	木		7	22	日		7	22	月				7	22	水		7	
23	日		7	23	水	勤労感謝の日		23	金	2学期終業		7	23	月		7	23	木	天皇誕生日		7	23	木		7	
24	月	推薦入校選考 (訓練休業)		24	木		7	24	土	冬期休業 (12/24~1/4)		7	24	火		7	24	金	訓練休業		7	24	金		7	
25	火		7	25	金		7	25	日		7	25	水		7	25	土				7	25	土		7	
26	水		7	26	土		7	26	月		7	26	木		7	26	日				7	26	日		7	
27	木		7	27	日		7	27	火		7	27	金		7	27	月				7	27	月		7	
28	金		7	28	月	一般前期入校選考 (訓練休業)		28	水		7	28	土		7	28	火				7	28	火		7	
29	土		7	29	火		7	29	木		7	29	日								7	29	水		7	
30	日		7	30	水		7	30	金		7	30	月		7						7	30	木		7	
31	月		7				7	31	土		7	31	火		7						7	31	金		7	
訓練時間		133		訓練時間		126		訓練時間		119		訓練時間		119		訓練時間		126			訓練時間		78			
累計		855	H	累計		981	H	累計		1100	H	累計		1219	H	累計		1345	H		累計		1423	H		
訓練日数		19		訓練日数		18		訓練日数		17		訓練日数		17		訓練日数		18			訓練日数		12			
累計		123	D	累計		141	D	累計		158	D	累計		175	D	累計		193	D		累計		205	D		
行事	避難訓練 (安作1)																	技能照査							労働講話 (社1) 生活設計講座 (社1) L・HR (社1) 年間専門教科: 1,409h 年間普通教科: 社会 (14h)	

(6) 訓練内容

① 機械加工科（機械系 機械加工科） 普通課程（1年）

ア 訓練目標

実践作業による汎用工作機械の安全で正しい操作及び基本的な切削条件の選択、加工手順の決め方、また、旋盤・フライス盤・ボール盤・平研に必要な工具の選択等段取りをし、基本的な加工法を習得するとともに、NC工作機械のプログラム作成と加工、CADを使った製図、CAMによる加工データの作成法を習得する。

技能検定2級程度の技能と関連知識の習得を目指す。

イ 教科内容

教科科目の区分		訓練時間	教科の細目	
普通 学科	社会	14	オリエンテーション、各種講話、就職支援等	
	小計	14		
専門 学科	系 基礎	機械工学概論	30	機械要素、機構と運動、原動機、機械一般
		電気工学概論	20	電流と磁気、回路理論、電力と三相交流、電気機器
		NC加工概論	30	数値制御論、NC言語、NCプログラミング法、加工工程設計
		生産工学概論	20	生産の合理化、計画と統計、品質管理、工程改善、原価管理
		材料力学	30	材料の力学的性質、荷重の種類と応力、ひずみ、組合せ応力
		材料	20	金属組織、金属材料、非金属材料、潤滑剤、新素材、試験機器、材料試験
		製図	30	JIS製図規格、機械製図、立体製図、CAD、表面粗さ
		機械工作法	60	鋳造、鍛造、塑性加工、溶接、工作機械、仕上げ、組立て
		測定法	20	測定法の概要、一般測定、形状測定、電気的測定
		安全衛生	30	産業安全、労働衛生、安全衛生管理、関係法規、事例研究、リスクアセスメント
	専 攻	機械加工法	60	切削理論、研削理論、切削工具、と石、切削剤、ジグ、放電加工、レーザ加工、手仕上げ法
		金型工作法	40	金型の種類と構造・材料、金型技術（熱処理、表面処理）
		機械保全法	20	機械構成要素、潤滑油及び給油、油圧装置及び空気圧装置、機械の状態診断、対処法、潤滑油診断、生産設備のトラブル対処法
小計		410		
専門 実技	系 基礎	コンピュータ基本操作実習	60	コンピュータ操作、ビジネスソフトの基本操作
		製図基本実習	60	機械要素製図、加工図、組立図、立体図、写図、CADの操作
		安全衛生作業法	20	安全衛生作業法、作業手順書作成
	専 攻	測定実習	40	寸法測定、形状測定、表面粗さ測定、三次元測定
		NC加工実習	420	加工工程設計、NC加工プログラミング、CAD/CAM作業、NC加工
		機械工作実習	160	機械加工、板金加工、溶接加工、機械分解・組立て、ジグ製作、けがき、手仕上げ
		切削加工及び研削加工実習	209	切削試験、旋削加工、フライス加工、研削加工、工具研削
機械保全実習	30	機械の状態診断作業、対処作業		
小計		999		
合計		1,423		

ウ 取得可能な資格

- 技能士補
- 技能検定 数値制御旋盤作業3級、機械系保全作業2・3級、機械検査作業3級
- 技能講習修了証（玉掛け、フォークリフト運転）
- 安全衛生特別教育修了証（アーク溶接、自由研削といし取替え、クレーン運転）
- Solidworks[3DCAD]認定試験（CSWA、CSWP）

② 電気工事科（電力系 電気工事科） 普通課程（1年）

ア 訓練目標

一般住宅、ビル、工場等の電気設備工事に必要な施工技術や配線設計を習得する。

また、電気工事に関連する資格取得を目指すとともに、CADの操作方法やシーケンス制御に関連する技能・技術を習得する。

イ 教科内容

教科科目の区分		訓練時間	教科の細目
普通 学科	社会	14	オリエンテーション、各種講話、就職支援等
	小計	14	
専門 学科	系 基礎	自動制御概論	32 制御理論、制御方式と特徴
		生産工学概論	35 職場と組織、工程管理、作業研究、品質管理
		電気理論	131 電気磁気学、回路理論、電気通信概論
		電気材料	31 電気材料の種類、性質及び用途
		電力工学	41 電力系統の構成、建築電気設備の概要、環境対策
		電気機器	73 発電機、電動機、変圧器、パワーエレクトロニクス機器
		製図	31 製図一般、電気製図
		測定法及び試験法	32 一般計測、電気計測、機器試験
		安全衛生	44 産業安全及び労働衛生、安全衛生管理の実際、安全衛生関係法規の概要、具体的災害防止対策
	関係法規	68 電気事業法、その他関連法規	
	専 攻	電気応用	33 照明・電熱とその応用・電力応用
		設計図・施工図	64 平面図、結線図、施工図、設計・積算の概要
		電気工事	119 建築設備の概要、建築電気設備、電気工事材料、電気工事用器具、各種施工法、接地、検査方法
	小計		734
専門 実技	系 基礎	電気基本実習	97 計測一般、電気回路の組立て計測、電線の取扱い、器工具の使用法、機器試験
		コンピュータ操作 基本実習	36 コンピュータの操作、アプリケーションソフトの利用
		安全衛生作業法	54 安全衛生作業、救急処置
	専 攻	電気機器制御実習	69 制御装置の取扱、シーケンス制御、制御回路図、制御配線
		電気工事实習	419 電気工事用器具の使用法、電気工事材料の取扱、各種施工法、電灯配線工事、動力配線工事、通信設備工事、接地工事検査方法、保守、管理
	小計		675
合計		1,423	

ウ 取得可能な資格

- 技能士補
- 第二種電気工事士
- 第一種電気工事士（試験合格）
- 認定電気工事従事者
- 2級電気工事施工管理技士（第1次検定）
- 消防設備士（甲種第4類、乙種第4類）
- 技能講習修了証（小型移動式クレーン運転、玉掛け、高所作業車運転）

③ 画像処理印刷科（印刷・製本系 製版科） 普通課程（1年）

ア 訓練目標

企画から印刷・製本までの一連の印刷工程を把握し、各工程における知識・技能を習得することを目指す。
 具体的には、写真や線画・文字原稿等の製作、画像処理装置を使った入力・編集・出力、印刷版の作成、オフセット印刷作業、製本作業を行う。この訓練によって材料や機器の取り扱い、作業の段取り、各印刷物の特徴を理解することに重点を置く。

また、課題作品の制作においては、時間、材料、規格等決められた条件の中で、習得した知識と技能を用いて、より完成度の高い作品の制作に努めることで、創造性豊かな技能者となることを目指す。

イ 教科内容

教科科目の区分		訓練時間	教科の細目	
普通 学科	社会	14	オリエンテーション、各種講話、就職支援等	
	小計	14		
専門 学科	系 基礎	コンピュータ概論	28	コンピュータ基礎、ハードウェア、ソフトウェア、セキュリティ、ネットワーク
		印刷・製本概論	72	印刷の歴史と文化、DTP、印刷方式、加工、製本の沿革、製本の意義、製本の種類、書籍の各部の名称、印刷メディア
		デザイン概論	71	デザイン原理、デザインの分野と沿革、図の構成、形、文字、色彩
		生産工学概論	10	生産工程、生産管理、生産設備管理、品質管理
		安全衛生	21	産業安全及び労働衛生、安全衛生管理の実際、具体的災害防止対策、VDT作業
	専 攻	写真理論	12	写真の原理
		画像処理	60	原稿、デジタル画像、色修正、画像処理、デジタルメディア
		プリプレス	41	プリプレス、カラーセレクト、色補正、DTPの指定、データ管理、DTPの設定
		グラフィックデザイン	82	企画原案、プレゼンテーション、印刷原稿作成、編集レイアウト、色彩計画、製版指定、Webデザイン（HTML・CSSの基礎）
		Webデザイン	36	Webサイトの構成要素、Webブラウザの機能と種類、HTMLの基礎、CSSの基礎
小計		433		
専門 実技	系 基礎	コンピュータ操作基本実習	43	コンピュータ等の使用実習
		印刷物作成及び加工基本実習	99	用具使用法、図形描画、出力データの作成、出力作業、色彩構成
		安全衛生作業法	20	安全衛生作業法、防火訓練、健康診断、技能教育
	専 攻	デジタル写真撮影実習	21	カメラ操作、写真撮影、写真出力
		画像処理実習	226	画像処理、画像通信、印字、校正、修正、保存、出力、デジタルメディア
		レイアウトデザイン実習	243	原稿作成、紙面構成、文字編集、色彩構成、ページレイアウト、組版、製版指定、色校正、表現技法、データの校正・修正、面付け・出力、製本加工、Webサイトの製作と公開
		平版印刷実習	278	製版出力作業、単色・多色オフセット印刷、製本（簡易）
Webデザイン実習	46	Webサイト制作の準備、見出し・段落・リスト、リンクと画像の挿入、ページのスタイル、フォームの作成、Webサイトの公開		
小計		976		
合計		1,423		

ウ 取得可能な資格

- 技能士補
- Illustratorクリエイター能力認定試験（スタンダード、エキスパート）
- Photoshopクリエイター能力認定試験（スタンダード、エキスパート）
- Webクリエイター能力認定試験（スタンダード）
- フォークリフト（1トン未満）運転特別教育

④ 木造建築科（建築施工系 木造建築科） 普通課程（1年）

ア 訓練目標

木造建築用の器工具及び機械の取扱いができるとともに、継手・仕口等の加工組立ができ、小規模の木造建築物の施工ができる程度の技能及び関連知識を習得する。

技能検定2級程度の技能と関連知識の習得を目指し、在校中に技能五輪県大会に参加する。

イ 教科内容

教科科目の区分		訓練時間	教科の細目
普通 学科	社 会	14	オリエンテーション、各種講話、就職支援等
	小 計	14	
専門 学科	系基礎	建築概論	10 建築の概要、建築物の種類、建築史
		構造力学概論	30 力の釣合い、荷重と外力、応力、断面の性質
		建築構造概論	60 木造建築、プレハブ建築、枠組壁建築、鉄筋コンクリート造建築、鉄骨造建築
		建築計画概論	40 全体計画、各部の計画、計画の進め方、建築環境
		建築生産概論	20 機械、工程管理、資材管理、生産管理、契約事務
		建築設備	20 設備計画、給排水設備、電気設備、空調設備、その他の設備
		測 量	10 測量一般、測量機器、敷地測量、図面及び計算
		建築製図	20 製図用具及び用紙、製図通則、建築製図の概要
		安全衛生	20 安全衛生管理、安全衛生関係法規、安全作業法
	関係法規	20 建築基準法、建設業法、建築士法	
	専攻	木質構造	20 デザインと構造、荷重と構造計画、木質構造用材料、木質構造の接合部、各部構造の設計
		建築材料	20 金属系材料、木質系材料、セメント系材料、プラスチック系材料、その他の材料
		規矩術	30 さしがね使用法、勾配、勾・爰・玄の名称及び長さの計算、四方転び、隅木
		工作法	30 図板・尺杖等の作成方法、構造材の墨付け及び切組、内部造作材の木ごしらえ及び取付け
		木造建築施工法	30 墨付け、仕口と継手、造作、断熱・機密、防蟻、防音
仕様及び積算		20 仕様書、積算	
小 計		400	
専門 実技	系基礎	機械操作基本実習	110 機械使用法、CAD操作、OA機器操作
		測量基本実習	50 水準測量、角測量、測量図
		安全衛生作業法	30 安全衛生作業法
	専攻	器工具使用法	155 木工機械の取扱い、電動工具の取扱い、手工具の取扱い
		工作実習	230 木工機械及び手工具による加工
		木造建築施工実習	434 木造建築物の施工、詳細図、施工図等作成
小 計		1,009	
合 計		1,423	

ウ 取得可能な資格

- 技能士補
- 技能五輪技能証（建築大工）
- 技能講習修了証（小型移動式クレーン運転、玉掛け）

2 委託訓練等

(1) 令和4年度民間活用委託訓練（短期課程 知識等取得コース等）

離職者等の早期再就職の促進を図るため、専修学校等民間教育機関を活用した委託訓練を実施する。

訓練科名	訓練期間	訓練時間(時間)	定員(人)	訓練内容	委託先(訓練施設)
NN-01 パソコン会計実務中級科	3か月	352	20	パソコンのキーボード操作及びファイル操作ができる者対象。日商P C検定2級と同等以上、日商簿記2, 3級レベルの資格取得、企業会計・実用会計ソフトを使用し経理・会計の高度な知識を習得する。	(一財)長野県情報財団 (21ルネサンス学院)
NN-02 介護職員初任者研修科	3か月	349	15	介護職員初任者研修で基本的な知識と技術を習得するとともに、介護従事者として接遇マナーを含むコミュニケーション能力を高める。	(株)ニチイ学館 (長野支店長野教室)
NN-04 医療・介護事務マスター科	3か月	357	18	医療事務、介護事務の資格取得、医療・介護職場での窓口業務・報酬請求事務等に必要知識を習得する。	(株)日本教育クリエイト (日本医療事務協会 長野教室)
NN-05 介護士・パソコン基礎科	3か月	373	15	介護職員初任者研修課程の修了およびパソコンの基礎的スキルを含む幅広い知識を習得する。	(訓)中高職業訓練協会 (中野地域職業訓練センター)
NNR-01 (育児等の両立)	3か月	291	10	実務に必要なパソコン技能や、ビジネススキル、コミュニケーション能力を習得する。	(特非) ネットプラザ長野 (ノルテ教室)
NN-06 パソコン実務初級科			8		
NN-07 パソコン・Web制作基礎科	3か月	344	20	実務に必要なデータ活用・文書作成等に加え、Web制作などパソコンに関する幅広い知識を習得する。	カシヨ商事(株) (長野ビジネスアカデミー)
NN-08 介護職員養成科	3か月	330	15	高齢者・障がい者介護分野の介護全般の知識と技術を習得する。	(社福) 信濃の星 (共同研修センター)
NN-09 Javaプログラミング基礎科	4か月	460	18	Javaプログラミング及びWebアプリケーション開発を中心として、IT全般に関する知識を習得する。	(一財)長野県情報財団 (21ルネサンス学院)
NN-10 基礎から学ぶ医療事務養成科	3か月	349	18	病院・診療所・調剤薬局・介護事務所等で必要とされる専門分野の知識を習得する。	(株)ニチイ学館 (長野支店長野教室)
NN-11 経理実務科	3か月	358	18	経理事務をはじめとする事務系職種に必要な、商業簿記・原価計算の知識、企業会計、会計ソフト、給与計算など各種実務処理の技能を習得する。	(特非)長野IT化推進センター (長野IT化推進センター)
NN-12 介護・障がい・医療・福祉科	6か月	680.5	20	「介護職員初任者研修」課程で介護の基礎を学び、終了後「介護福祉士実務者研修」課程でより実践的な知識と技術を習得する。	長野県高齢者生活協同組合 (長野県高齢者生活協同組合かがやきスペース他)

NN-13 パソコン・簿記基礎科	3か月	355	18	実務に必要な Word・Excel の知識、 技能と PowerPoint を使った効果的 なプレゼンテーション技能を習得 する。	(特非)エリアネット (千曲市ふれあい情報館)
NN-14 〈IT 分野特例コース〉 ITSS レベル1 資格取 得コース (仮)	5か月	588	18	ソフトウェア開発・Web プログラミ ングネットワーク構築等に係る高 度な IT 技能を習得するため、IT スキル標準 (ITSS) レベル1 資格を 取得する。	未 定
NN-15 パソコン会計実務中 級科 (仮)	3か月	354	18	キーボード操作及びファイル操作 ができる者対象。日商 PC 検定 2 級 及び日商簿記 2 級と同等の知識習 得をし、経理事務等の補助ができる スキルを身につける。	
NN-16 パソコン・Web 制作実 務科 (仮)	4か月	486	18	キーボード操作及びファイル操作 ができる者対象。日商 PC 検定 2 級 と同等及び Web クリエイター能力 認定 (エキスパート) 資格を取得す る。	
NN-17 介護職員初任者研修 科 (仮)	3か月	360	15	介護職員初任者研修課程の資格取 得及びコミュニケーション能力や 幅広い知識を習得する。	
NN-18 パソコン実務初級科 (仮)	3か月	360	15	パソコン初心者を対象とし、日商 PC 検定 3 級と同等資格の取得、ビジ ネススキル、コミュニケーション能 力を高める。	
NN-19 医療・介護事務科 (仮)	3か月	348	18	医療事務、介護事務の資格を取得し て、医療・介護職場における窓口業 務・報酬請求事務等に必要知識を 習得する。	
NNS-01 〈高齢者スキルアップコース〉 介護職員初任者研修 科 (仮)	3か月	348	14	介護職員初任者研修課程の資格取 得及びコミュニケーション能力や 幅広い知識を習得する。	
合 計			329	19 コース	

(2) 令和4年度民間活用委託訓練（普通課程 2年制、長期高度人材育成コース）

専門性を求められる介護、IT 関連、栄養（食）及び保育のニーズに対応するため、国家資格等の高い職業能力を習得し、正社員として就職することを目的に、専修学校等民間教育機関を活用して訓練を実施する。

訓練科名	訓練期間	定員 (現員) (人)	訓練内容	委託先
NN03-02 介護福祉士養成科	R3. 4. 2～R5. 3. 31	4 (1)	介護サービスの提供とその指導を行う専門家を養成 (介護福祉士取得)	学校法人光和学園 信州スポーツ医療福祉専門学校
NN03-03 介護福祉士養成科	R3. 4. 7～R5. 3. 31	4 (2)		学校法人北アルプスの風 學舎 長野社会ふくし専門学校
NN03-04 I T人材養成科	R3. 4. 6～R5. 3. 31	5 (2)	需要の高いI T関係人材の育成	学校法人平青学園 長野平青学園
NN03-05 I T人材養成科	R3. 4. 2～R5. 3. 31	5 (3)		学校法人大原学園 大原学園 長野校
NN03-06 栄養士養成科	R3. 4. 7～R5. 3. 31	10 (3)	食や健康の専門家を養成 (栄養士取得)	学校法人長野家政学園 長野女子短期大学
NN03-07 保育士養成科	R3. 4. 5～R5. 3. 31	2 (0)	地域の保育ニーズを満たす専門家を養成（保育士取得）	学校法人文化長野学園 文化学園長野保育専門学校
小 計		30 (11)	6 コース	
NN04-03 介護福祉士養成科	R4. 4. 7～R6. 3. 31	4 (6)	介護サービスの提供とその指導を行う専門家を養成 (介護福祉士取得)	学校法人北アルプスの風 學舎 長野社会ふくし専門学校
NN04-04 I T人材養成科	R4. 4. 5～R6. 3. 31	5 (5)	需要の高いI T関係人材の育成	学校法人平青学園 長野平青学園
NN04-05 I T人材養成科	R4. 4. 7～R6. 3. 31	5 (3)		学校法人大原学園 大原学園 長野校
NN04-06 栄養士養成科	R4. 4. 7～R6. 3. 31	10 (3)	食や健康の専門家を養成 (栄養士取得)	学校法人長野家政学園 長野女子短期大学
NN04-07 保育士養成科	R4. 4. 6～R6. 3. 31	2 (4)	地域の保育ニーズを満たす専門家を養成（保育士取得）	学校法人文化長野学園 文化学園大学保育専門学校
小 計		26 (21)	5 コース	
合 計		56 (32)	11 コース	

※ NN03-07 保育士養成科は応募者なしであったため中止

(3) 令和4年度障がい者民間活用委託訓練（短期課程）

障がい者の一般雇用を促進するため、職業に必要な技能等の習得を図る訓練を社会福祉法人等に委託し実施する。

訓練科名		訓練期間	訓練時間(時間)	定員(人)	訓練内容	委託先(訓練施設)
知識技能習得訓練コース	SN-01 パソコン・Web実務科	3か月	295	8	パソコンおよびホームページ制作の基礎的な知識と技能の習得。また、社会人として必要なビジネスマナー、コミュニケーションスキルの習得を目指す。	(特非) エリアネット (千曲市市民交流センター)
	SN-02 PC・ビジネスマナースキルアップ科	3か月	255	6	ビジネスマナー研修により、社会人としての意識と対人関係を向上させる。Word, Excelのスキル向上により実務に役立つパソコンの活用能力を高める。	(株)総合キャリアトラスト (株)総合キャリアトラスト
	SN-03 クリーニング基礎科	3か月	286	5	クリーニング業界の就職を目標に、就職活動及び就職後の行動・態度等ビジネスマナースキル、コミュニケーションスキルの向上を目指す。	長野リネンサプライ(株) (同社須坂工場)
eラーニングコース	SNE-01 在宅就労とWebサイト制作科	3か月	250	5	HTMLとCSSを学びWebサイトを作成できるようにする。コミュニケーションスキルも学び就労を目指す。	(株) 沖ワークウエル (受講者自宅)
	SNE-02 在宅就労とWebサイト制作科	3か月	250	5	HTMLとCSSを学びWordPressを用いてWebサイトを作成できるようにする。コミュニケーションスキルも学び就労を目指す。	(株) 沖ワークウエル (受講者自宅)
小 計				29	5 コース	
特別支援学校早期訓練コース		3か月以内	標準月100時間	5	特別支援学校等高等部等3年在籍者の就職前訓練	企業、社会福祉法人、地域就労支援団体等
実践能力習得訓練コース		3か月以内	受託先の勤務時間	25	企業等の現場を活用して実践的な作業実習を行う個別訓練	企業、社会福祉法人等
合 計				59	7 コース	

(4) 令和4年度在職者訓練 「長野県産業人材カレッジ（スキルアップ講座）」

県内産業を支えるため、在職者が職業能力の向上、資格取得など業務に必要な基礎的知識・技能を習得することのできる講座を実施し、在職者のスキルアップを図る。

講座実施区分	講座数	訓練日数(日)	定員(人)
通常講座	19 コース	42	200
高度青年技能者育成講座	0 コース	0	0
合 計	19 コース	42	200

3 令和3年度の訓練状況

(1) 施設内訓練（普通課程）

ア 修了生の状況

令和4年4月5日現在

(単位:人)

項目 \ 科名		機械加工科	電気工事科	画像処理 印刷科	木造建築科	計
定員		20	20	15	20	75
応募者		8	8	8	6	30
合格者		7	8	7	6	28
入校者		7	8	7	6	28
退校者		1	2	3	0	6
うち就職退校		0	0	1	0	1
修了者		6	6	4	6	22
進路 状況	雇用等	5	6	4	5	20
	自営	0	0	0	0	0
	関連業種就職	5	6	3	5	19
	進学	1	0	0	0	1
	進路内定率(%)	100.0	100.0	100.0	83.3	95.5
	未定	0	0	0	1	1

* 応募者数は第1希望の訓練科に計上

イ 資格等取得状況

(単位:人)

資格種別		機械加工科	電気工事科	画像処理 印刷科	木造建築科
技能士補		5	6	3	6
技能検定 数値制御旋盤作業3級		4			
技能検定 機械検査3級		5			
技能検定 機械系保全3級		6			
技能五輪技能証(建築大工2級程度)					4
第二種電気工事士			8		
第一種電気工事士試験合格			8		
消防設備士 甲種第4類(自動火災報知設備等)			3		
2級電気工事施工管理技士(第1次検定)			6		
Webクリエイター能力認定試験(スタンダード)				4	
Illustrator クリエイター 能力認定試験	スタンダード			5	
	エキスパート			1	
Photoshop クリエイター 能力認定試験	スタンダード			6	
	エキスパート			1	
玉掛け技能講習		5	7		6
小型移動式クレーン運転技能講習			7		6
高所作業車運転技能講習			7		
フォークリフト運転技能講習		1			
アーク溶接等安全衛生特別教育		3			
自由研削といし取替え等業務安全衛生特別教育		6			
クレーン(5ト未満)運転特別教育		6			
フォークリフト(1ト未満)運転特別教育				6	
小型車両系建設機械安全衛生特別教育			6		
低圧電気取扱作業安全衛生特別教育			8		
カーブ型墜落制止器具を用いて行う作業に係る特別教育			8		
25資格 延べ163人		41	74	26	22

(2) 委託訓練等

ア 民間活用委託訓練（短期課程 知識等取得コース等）

令和4年3月31日現在

訓練科名	訓練期間	委託先 (訓練施設)	訓練定員 (人)	応募者数 (人)	入校者数 (人)	退校者数 (人)	うち就職 のための 退校者数 (a)	修了者数 (人) (b)	就職者数 (人) (c)	就職率 (%) (d)
パソコン会計実務 中級科	3か月	(一財)長野県情報財団 (21ルネサンス学院)	20	19	19	2	2	17	14	73.7
介護職員養成科	4か月	(社福)信濃の星 (共同研修センター)	15	8	8	0	0	8	7	87.5
医療・介護事務 マスター科	3か月	(株)日本教育クワイト(日本 医療事務協会長野教室)	18	16	16	1	0	15	12	80.0
介護士・パソコン 基礎科	3か月	(訓)中高職業訓練協会 (中野地域職業訓練センター)	12	8	8	1	0	7	3	42.9
パソコン実務初級科 (育児等との両立配慮)	3か月	(特非) ネットアザ長野 (ノルテ教室)	8 10	15 9	11 9	1 2	0 1	10 7	8 7	83.3
ビジネスパソコン・ Web制作基礎科	3か月	カシヨ商事(株) (長野ビジネスアカデミー)	20	23	20	4	4	16	20	100.0
介護職員初任者研修科	2か月	(株)ニチイ学館 (長野支店長野教室)	14	11	11	0	0	11	6	54.5
基礎から学ぶ医療 事務養成科	3か月	(株)ニチイ学館 (長野支店長野教室)	18	25	20	5	4	15	17	89.5
Javaプログラミング基礎科	4か月	(一財)長野県情報財団 (21ルネサンス学院)	18	22	18	0	0	18	13	72.2
経理実務科	3か月	(特非) 長野IT化推進 センター	18	30	18	0	0	18	16	88.9
介護・障がい・医療・ 福祉科	6か月	長野県高齢者生活協同組合 (かがやきスペースほか)	18	17	17	0	0	17	(13)	(76.5)
パソコン・簿記基礎科	3か月	(特非) エリアネット (千曲市市民交流センター)	18	25	20	3	2	17	11	57.9
介護職員養成科	3か月	(社福)信濃の星 (共同研修センター)	15	11	11	0	0	11	(4)	(36.4)
パソコン会計実務 中級科	3か月	(一財)長野県情報財団 (21ルネサンス学院)	18	27	21	3	3	18	(7)	(33.3)
パソコン・Web制作 専科	4か月	(特非) エリアネット (千曲市市民交流センター)	18	28	19	1	1	18	(1)	(5.3)
パソコン実務初級科	3か月	(訓)中高職業訓練協会 (中野地域職業訓練センター)	15	20	19	5	4	14	(4)	(22.2)
医療・介護事務 マスター科	3か月	(株)日本教育クワイト (日本医療事務協会長野 教室)	16	15	15	1	1	14	(5)	(33.3)
パソコン会計実務初 級科	3か月	カシヨ商事(株) (長野ビジネスアカデミー)	18	16	15	6	5	9	(5)	(35.7)
介護職員初任者研修科	2か月	(株)ニチイ学館 (長野支店長野教室)	15	11	11	1	0	10	(0)	(0.0)
合 計		19 コース	322	356	306	36	27	270	173	58.2

(注1) 「就職者数(c)」欄の数値は、訓練修了後3か月(1か月)時点のもので「就職のための退校者数(a)」を含む。

(注2) dは、「 $c \div (a + b)$ 」とし、「就職のための退校者数(a)」を含むことにより、就業を目的とした訓練の効果を示す。

訓練科名	訓練期間	委託先 (訓練施設)	訓練定員 (人)	応募者数 (人)	入校者数 (人)	退校者数 (人)	うち就職 のための 退校者数	修了者数 (人) (b)	就職者数 (人) (c)	就職率 (%) (d)
							(a)			
介護福祉士養成科	R2.4.8 ～ R4.3.31	(学) 長野家政学園 (長野女子短期大学)	5	2	1	1	0	0	-	-
介護福祉士養成科	R2.4.2 ～ R4.3.31	(学) 光和学園 (信州スポーツ医療 福祉専門学校)	5	1	1	0	0	1	-	-
介護福祉士養成科	R2.4.7 ～ R4.3.31	(学) 石坂学園 (長野社会福祉専門学 校)	5	3	3	1	1	2	-	-
I T人材養成科	R2.4.3 ～ R4.3.31	(学) 平青学園 (長野平青学園)	5	8	5	0	0	5	-	-
I T人材養成科	R2.4.6 ～ R4.3.31	(学) 大原学園 (大原学園長野校)	5	3	3	0	0	3	-	-
栄養士養成科	R2.4.8 ～ R4.3.31	(学) 長野家政学園 (長野女子短期大学)	5	14	14	1	1	13	-	-
保育士養成科	R2.4.4 ～ R4.3.31	(学) 文化長野学園 (長野保育専門学校)	5	3	2	0	0	2	-	-
小 計		7 コース	35	34	29	3	2	26	-	-
介護福祉士養成科	R3.4.2 ～ R5.3.31	(学) 光和学園 (信州スポーツ医療 福祉専門学校)	4	1	1	0	0	-	-	-
介護福祉士養成科	R3.4.7 ～ R5.3.31	(学) 北アルプスの風 學舎(長野社会ふくし 専門学校)	4	2	2	0	0	-	-	-
I T人材養成科	R3.4.6 ～ R5.3.31	(学) 平青学園 (長野平青学園)	5	4	3	1	1	-	-	-
I T人材養成科	R3.4.2 ～ R5.3.31	(学) 大原学園 (大原学園長野校)	5	4	3	0	0	-	-	-
栄養士養成科	R3.4.7 ～ R5.3.31	(学) 長野家政学園 (長野女子短期大学)	10	6	3	0	0	-	-	-
保育士養成科	R3.4.5 ～ R5.3.31	(学) 文化長野学園 (長野保育専門学校)	2	0	0	0	0	-	-	-
小 計		6 コース	30	17	12	1	1	-	-	-
合 計		13 コース	65	51	41	4	3	26	-	-

(注1) 「就職者数(c)」欄の数値は「就職のための退校者数(a)」を含む。

(注2) dは、「 $c \div (a + b)$ 」とし、「就職のための退校者数(a)」を含むことにより、就業を目的とした訓練の効果を示す。

ウ 障がい者民間活用委託訓練（短期課程）

令和4年3月31日現在

訓練科名		訓練期間	委託先 (訓練施設)	訓練定員 (人)	応募者数 (人)	入校者数 (人)	退校者数 (人)	うち就職 のための 退校者数 (a)	修了者数 (人) (b)	就職者数 (人) (c)	就職率 (%) (d)
知識技能習得訓練コース	パソコン・Web実務科	3か月	(特非) エアネット (千曲市市民交流センター)	8	(6)		訓練中止				
	PC・ビジネスマナー スキルアップ科	3か月	(株)総合キャリアトラスト (株)総合キャリアトラスト	6	10	5	2		3	1	33.3
	クリーニング基礎科	2か月	長野リネンサプライ(株) (同社長野工場)	6	(1)		訓練中止				
e-ラーニング コース	在宅就労とWeb制作科	3か月	(株)NTTデータいち (受講生自宅)	5	13	5	0		5	1	20.0
計			4コース	25	30	10	2	0	8	2	25.0
特別支援学校早期訓練		3か月 以内	企業・社福・NPO法人	5	0	0	0		0	0	0
実践能力習得訓練コース		3か月 以内	企業・社福・NPO法人	25	9	9	0	0	9	6	66.7
合計			6コース	55	39	19	2	0	17	8	47.1

(注1) 「就職者数(c)」欄の数値は「就職のための退校者数(a)」を含む。

(注2) dは、「 $c \div (a + b)$ 」とし、「就職のための退校者数(a)」を含むことにより、就業を目的とした訓練の効果を示す。

区分	講座名	開講の状況				定員(人)	受講者数(人)	実施場所等
		回数	延べ日数	延べ時間数	実施時期			
通常講座 (レディメイド)	第二種電気工事士試験受験準備講座(筆記)	1	3	21	5月	15	17	長野技術専門校
	行動を変えて成果を出す行動科学セルフマネジメント講座	1	2	14	5月	11	4	〃
	基礎から学ぶ機械加工図面の読み方講座	1	2	12	6月	11	3	〃
	企業永続のためのリーダーシップ&マネジメント講座	1	2	14	6月	11	7	〃
	基礎から学ぶ精密測定講座	1	2	12	【中止】	10	0	〃
	第二種電気工事士試験受験準備講座(技能)	1	2	14	6月	12	17	〃
	仕事も私生活もうまくいくワークライフバランス実践講座	1	1	6.5	【中止】	11	0	〃
	普通旋盤加工入門講座	1	2	14	7月	5	3	〃
	SNSを活用してファンを増やす！企業の魅力発信入門講座	1	2	14	【中止】	11	0	〃
	基礎から学ぶ品質管理(QC)講座	1	2	14	9月	11	6	〃
	NC旋盤入門講座	1	3	21	9月	6	5	〃
	マシニングセンタ入門講座	1	3	21	11月	6	2	〃
	基礎から学ぶリレーシーケンス制御講座	1	2	12	10月	9	9	〃
	女性社員イキイキ研修講座	1	2	12	【中止】	11	0	〃
	基礎から学ぶプログラマブルコントローラ制御講座	1	3	18	11月	9	6	〃
	基礎から学ぶ 3次元CAD(SOLIDWORKS)講座	1	3	21	11月	10	5	〃
	【再】基礎から学ぶ精密測定講座	1	2	10	【中止】	10	0	〃
計 17 コース	17	38	250.5		169	84		
通常講座 (オーダーメイド)	測量士試験受験準備講座	1	2	12	【中止】	15	0	長野県測量設計業協会
	測量士補試験受験準備講座	1	2	12	【中止】	14	0	長野県測量設計業協会
	基礎から学ぶリレーシーケンス制御講座	1	2	12	7月	12	12	依頼の企業(須坂市)
	型枠大工1級技能検定受験準備講座	1	2	14	【中止】	10	0	長野県建築大工技能士会
	監督者訓練TWI(JI)仕事の教え方	1	3	10	9月	10	10	依頼の企業(長野市)
	【第2回】監督者訓練TWI(JI)仕事の教え方	1	3	10	2月	10	9	依頼の企業(長野市)
	計 6 コース	6	14	70		71	31	
合計 23 コース	23	52	320.5		240	115		

4 入校状況・就職状況の推移

(単位：人)

年度・区分		科名	普通課程				計
			機械加工科	電気工事科	画像処理印刷科	木造建築科	
H 29	定員		20	20	15	20	75
	応募者		13	8	11	15	47
	入校者		10	7	11	12	40
	修了者		5	6	5	12	28
	就業者		5	6	5	12	28
		(内自営)	0	0	0	0	0
	進学		0	0	0	0	0
未定		0	0	0	0	0	
H 30	定員		20	20	15	20	75
	応募者		10	13	11	10	44
	入校者		10	11	9	9	39
	修了者		7	11	7	7	32
	就業者		6	11	5	7	29
		(内自営)	0	0	0	1	1
	進学		0	0	0	0	0
未定		1	0	1	0	2	
H 31	定員		20	20	15	20	75
	応募者		16	10	8	13	47
	入校者		14	8	6	11	39
	修了者		11	8	4	10	33
	就業者		9	8	4	9	30
		(内自営)	0	0	0	0	0
	進学		0	0	0	0	0
未定		2	0	0	1	3	
R 2	定員		20	20	15	20	75
	応募者		8	12	13	11	44
	入校者		8	11	12	11	42
	修了者		6	10	10	9	35
	就業者		6	10	7	9	32
		(内自営)	0	0	0	0	0
	進学		0	0	1	0	1
未定		0	0	2	0	2	
R 3	定員		20	20	15	20	75
	応募者		8	8	8	6	30
	入校者		7	8	7	6	28
	修了者		6	6	4	6	22
	就業者		5	6	4	5	20
		(内自営)	0	0	0	0	0
	進学		1	0	0	0	1
未定		0	0	0	1	1	
R 4	定員		20	20	15	20	75
	応募者		7	11	13	10	41
	入校者		7	9	11	9	36

(注) 修了者の状況は各年度の修了日現在の数値。 R2 進路は決定しているが就職ではない者を進学1としている

5 訓練生の特典

(1) 在校中の特典

- ア 授業中又は通校途中に受けた災害については見舞金制度があり、また、職業訓練生総合保険への加入もできます。
 - イ 公共職業安定所長から受講を指示された障がい者・母子家庭の母・中国引揚者等には、在校中訓練手当が支給されます。
 - ウ JR・私鉄の運賃は、学生割引が適用されます。(短期課程を除く)
 - エ 公共職業安定所長から受講を指示された雇用保険受給者は、在校中も引続き雇用保険が支給されるほか、技能習得手当・通学経費が支給されます。
- ※ ただし、それぞれ一定の要件が必要です。

(2) 修了者に与えられる特典

- ア 技能照査合格証
普通課程においては、修了時に行う技能照査に合格した場合に合格証が交付され、技能士補の称号が与えられるとともに、2級技能検定受検の際に学科試験が免除されます。
- イ 技能検定受検資格
普通課程修了者は修了後、2級技能検定が受検できます。(修了しない場合は実務経験2年が必要)
また、2級に合格後、2年の実務経験で1級技能検定が受検できます。
- ウ 安全衛生特別教育修了証
アーク溶接、自由研削といし取替え等業務の安全衛生特別教育修了者には、それぞれの作業を行う際に必要な修了証が交付されます。
- エ 建築士受験資格
木造建築科を修了後(修了しない場合は普通高校卒7年)に2級建築士及び木造建築士試験を受験することができ、試験合格と実務経験2年で、2級及び木造建築士登録ができます。また、2級建築士に登録後に1級建築士の受験することができ、試験合格と実務経験4年で1級建築士登録ができます。
- オ 職業訓練指導員受験資格
普通課程修了者は、実務経験2年、短期課程(700時間以上)修了者は3年(修了しない場合は普通高校卒5年、中卒8年)で職業訓練指導員試験を受験できます。また、技能検定、建築士試験合格者は直接受験できます。
- カ その他の資格
労働安全衛生法、建設業法等に定められている管理者や主任技術者等の資格取得に特典があります。

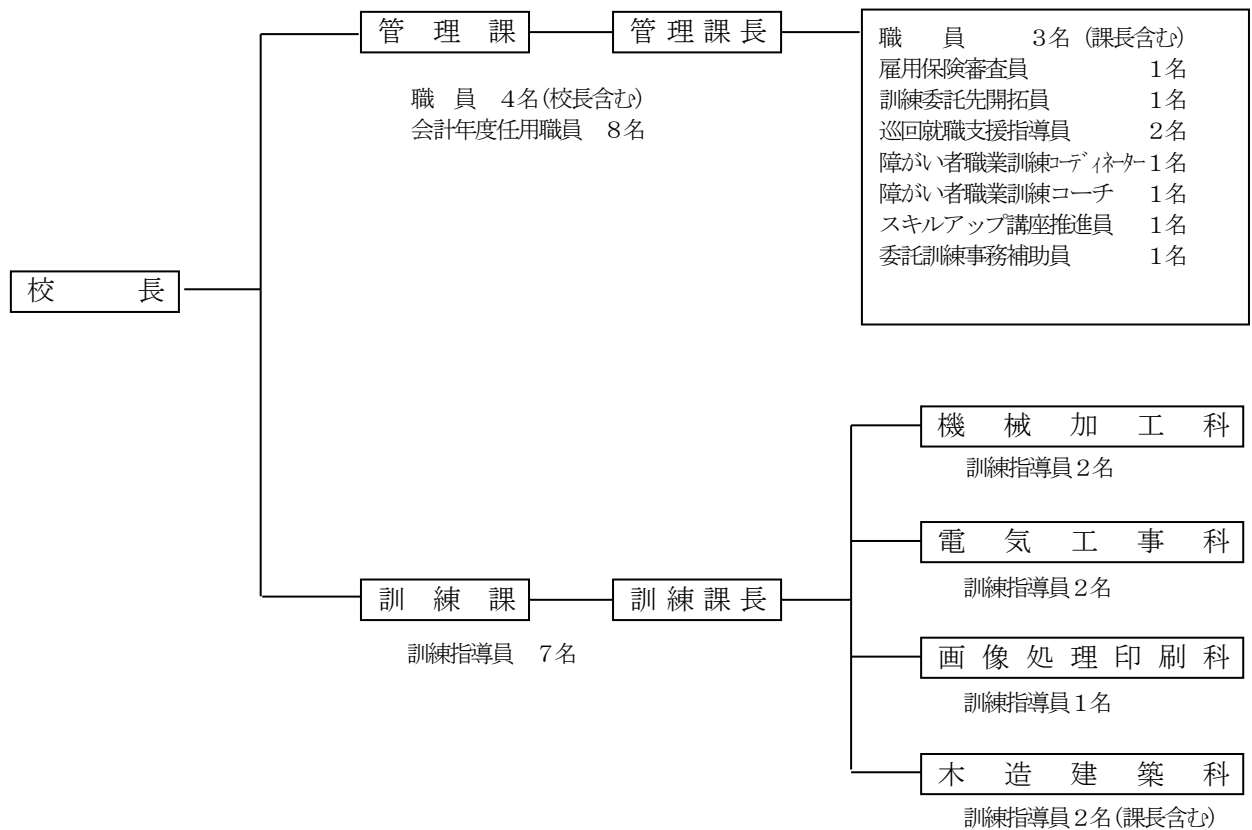
第3 沿革

昭和 21 年 7 月	<u>長野職業補導所設置(職業安定協会が設置運営、所在地:長野市中御所 2-92)</u> 建築科(定員 35 名)のみで発足
昭和 23 年 4 月	職業安定法の施行により、長野公共職業補導所と改称(県知事の設置運営となる)
昭和 24 年 7 月	建築科定員 5 名増、合計定員 40 名
昭和 27 年 4 月	経理事務科(定員 20 名)、溶接科(定員 20 名)を増設、同時に建築科定員 10 名増、3 科合計定員 90 名
昭和 28 年 4 月	理容科(定員 25 名)、美容科(定員 20 名)を増設、5 科合計定員 135 名
昭和 29 年 4 月	経理事務科定員 15 名増、溶接科定員 10 名増、5 科合計定員 160 名
昭和 30 年 4 月	美容科定員 5 名増、5 科合計定員 165 名
昭和 31 年 3 月	経理事務科(定員 35 名)、溶接科(定員 30 名)が長野総合職業補導所に統合される。3 科合計定員 100 名
昭和 33 年 4 月	理容科定員 5 名増、3 科合計定員 105 名
昭和 33 年 7 月	職業訓練法施行により、長野職業訓練所と改称。同時に、建築科を建築大工科に、理容科を理容員科に、美容科を美容員科に名称変更
昭和 35 年 3 月	理容員科(定員 30 名)、美容員科(定員 25 名)を廃止
昭和 35 年 4 月	ラジオテレビ科(定員 30 名)、活版印刷科(定員 30 名)を増設、3 科合計定員 110 名
昭和 36 年 4 月	ラジオテレビ科を電子機器科に名称変更、同時に定時制のラジオテレビ科(定員 30 名)と活版印刷科(定員 20 名)を増設、5 科合計定員 160 名
昭和 36 年 10 月	中高齢者の転職短期速成訓練を開始
昭和 40 年 4 月	技術学園長野職業訓練所と改称。同時に、飯山分所(所在地:飯山市木島道下 662-1)を開設、建築大工科(専修 20 名、能開 10 名合計 30 名)を設置、6 科合計定員 190 名 建築科能開訓練課程を開始
昭和 43 年 3 月	定時制活版印刷科(定員 20 名)廃止、5 科合計定員 170 名
昭和 43 年 4 月	建築大工科第 2 部(6 ヶ月訓練定員 10 名)を増設、6 科合計定員 180 名
昭和 44 年 10 月	新職業訓練法の施行により、長野専修職業訓練校と改称。同時に建築大工科を建築科に名称変更
昭和 45 年 3 月	定時制ラジオテレビ科(定員 30 名)廃止、5 科合計定員 150 名
昭和 46 年 3 月	<u>校舎の新築工事完成、所在地(長野市篠ノ井布施五明 3537)に移転</u>
昭和 46 年 4 月	新訓練科目と定員設定 機 械 科(中卒以上 2 年制定員 30 名) 電気工事科(中卒以上 2 年制定員 30 名) (通産省電気工事認定校許可) 建築製図科(高卒以上 1 年制定員 30 名) 製版印刷科(高卒以上 1 年制定員 30 名) 建 築 科(飯山分校中卒以上 1 年制定員 30 名) 5 科合計定員 150 名 電子機器科(定員 30 名)、活版印刷科(定員 30 名)、建築科(本校定員 50 名)、建築科第 2 部(定員 10 名)を廃止
昭和 47 年 4 月	校の組織が、管理課、養成訓練課、成人訓練課の 3 課制となる。同時に飯山分校を飯山分室に名称変更
昭和 48 年 4 月	建築製図科、製版印刷科を高等訓練課程に移行、労働大臣の許可高等職業訓練校となり、名称を長野技術専門学校と改称。建築科定員 10 名増、合計定員 160 名
昭和 49 年 4 月	機械科、電気工事科を 1 年制とする。製版印刷科定員 10 名減、建築科定員 10 名減、5 科合計定員 140 名。県民技能大学講座を開設

昭和 49 年 12 月	電気工事科が高等職業訓練課程に移行認可、昭和 50 年度から実施
昭和 50 年 10 月	第 1 回校開放実施
昭和 51 年 3 月	校歌制定
昭和 52 年 4 月	飯山分室を本校に統合、(建築科、中卒以上 1 年制定員 20 名能開 10 名)、機械科を高等職業訓練課程に移行、
<u>昭和 53 年 4 月</u>	<u>長野技術専門校と改称</u>
昭和 53 年 10 月	職業訓練法の改正に伴い、高等訓練課程が普通課程となる。
昭和 54 年 3 月	中高年齢者の転職短期速成訓練を廃止
昭和 57 年 4 月	建築科能開訓練課程を廃止し、専修訓練課程定員 30 名となる。
昭和 58 年 3 月	県民技能大学講座を廃止
昭和 59 年 4 月	機械科定員 10 名減、5 科合計定員 130 名
昭和 60 年 10 月	職業能力開発促進法施行。電気工事科を電気科に改称
昭和 61 年 4 月	建築製図科定員 10 名減、5 科合計定員 120 名
昭和 62 年 4 月	経理事務科(定員 20 名)新設、6 科合計定員 140 名
昭和 63 年 4 月	経理事務科を電算事務科に改称
平成元年 4 月	機械科をNC機械科に改称、MCを導入、NC関連の訓練内容を充実
平成 2 年 4 月	技能者育成特別訓練開始
平成 3 年 3 月	電気科実習棟新築、建築科実習棟内装替拡充
平成 5 年 4 月	製版印刷科をグラフィック・デザイン科に改称
平成 5 年 10 月	女子寮移転新築(校舎敷地内)
平成 6 年 3 月	総合専修科教室棟新築
平成 6 年 4 月	建築製図科を建築設計科に改称、建築科を専修訓練課程から普通課程へ移行。電算事務科を短期課程 6 か月訓練 0A 事務科(定員 40 名)に変更し、短期課程 1 年制総合専修科(定員 15 名)新設、普通課程 5 科合計定員 120 名、短期課程 2 科合計定員 55 名
平成 7 年 3 月	上田技術専門校の廃止に伴い、上田分校を設置(自動車整備科、溶接科) 建築科定員 10 名減、普通課程 5 科合計定員 110 名
平成 7 年 4 月	上田市に県工科短期大学校開校
平成 10 年 3 月	0A 事務科(6 か月訓練)を廃止
平成 12 年 4 月	電気科、建築科を電気工事科、木造建築科に改称
平成 13 年 4 月	グラフィック・デザイン科を画像処理印刷科に改称、電気工事科定員 10 名減、普通課程 5 科合計定員 100 名。離職者等再就職支援訓練(IT 化対応校内訓練)開始
平成 13 年 10 月	離職者等再就職支援訓練(民間活用委託訓練)開始
平成 14 年 3 月	上田分校廃止
平成 14 年 4 月	離職者等再就職支援訓練(事業主等委託訓練)開始
平成 15 年 3 月	短期課程 1 年制総合専修科(定員 15 名)を廃止
平成 16 年 3 月	離職者等再就職支援訓練(IT 化対応校内訓練)廃止 (民間活用委託訓練へ移行)
平成 16 年 4 月	障害者委託訓練開始
平成 16 年 10 月	短期課程 1 年制デュアルシステム訓練 建築設備科(定員 10 名)新設
平成 17 年 3 月	建築設計科を廃止、普通課程 4 科合計定員 80 名
平成 19 年 3 月	短期課程 1 年制デュアルシステム訓練 建築設備科 廃止
平成 20 年 4 月	NC機械科を機械加工科に改称
平成 25 年 4 月	画像処理印刷科定員 5 名減、普通課程 4 科合計定員 75 名

第4 組織

職員合計 19名

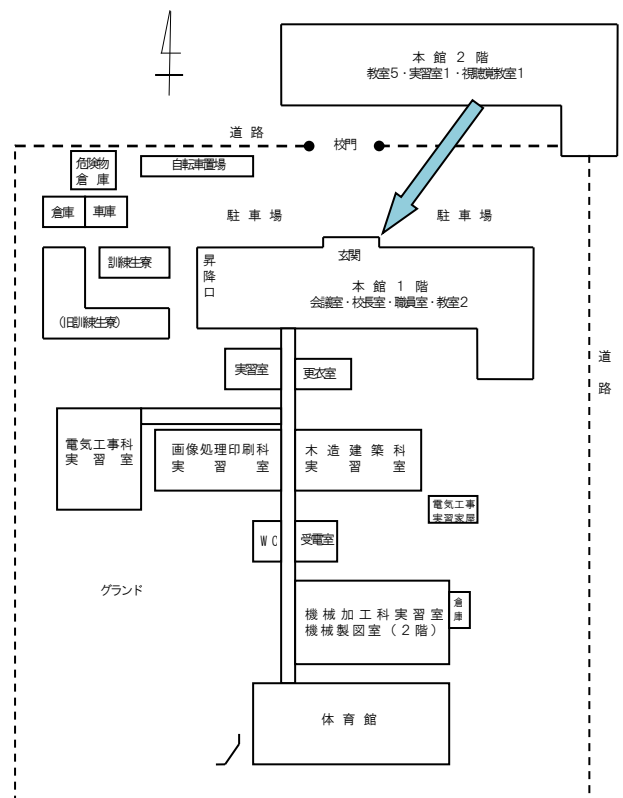


第5 土地・建物

- (1) 土地 18,267.17 m²
- (2) 建物 6,068.64 m²

区分	面積 (m ²)	構造
本館	1,427.00	鉄筋二階建
画像処理印刷科教室	45.36	鉄骨平屋建
画像処理印刷科実習室	458.75	〃
木造建築科実習室	680.20	〃
機械加工科実習室	1,100.25	〃
電気工事科実習室	545.25	〃
訓練生寮	143.66	鉄骨二階建 (定員6名)
体育館	651.24	鉄骨平屋建
更衣室	51.00	〃
電気工事実習家屋	62.37	木造平屋建
受電室	39.44	ブロック平屋建
車庫倉庫	72.00	鉄骨平屋建
自転車置場	56.00	〃
危険物倉庫	11.95	ブロック平屋建
渡廊下	219.15	鉄骨
便所	28.59	ブロック
身体障がい者用便所	4.84	木造平屋建
木造建築科材料倉庫	24.84	〃
旧訓練生寮	446.75	鉄筋二階建

第6 建物配置図



校訓

技術・技能の練磨と
人間形成に努める

校歌

しなのーの きたーのま な びや に わき たつちかーら みなぎー っ て
ぎじゅつ の ひかーり ちかいあう しんぼ さーかーえー あーれわ れらがぼこ う

一、信濃の北の 学び舎に

わきたつ力 みなぎって

技術の光 ちかい合う進歩

栄えあれ 我らが母校

二、茶臼の山の すそ広く

輝やく光 地にはえて

技術の心 信じ合う未来

飛躍あれ 我らが母校

三、水深き丘辺 長野の地

吾人たちの にないたる

技術の道は けわしく長い

希望あれ 我らが母校

令和5年度訓練生募集日程

■ 普通課程（1年制）

新規高卒者の皆さんや、主に若年の離転職者の皆さんを対象とした募集日程です。
詳細は当校にお問い合わせ願います。

区分	受付期間	入校選考	合格発表	備考
推薦入校	令和4年 9月26日（月）から 10月13日（木）まで	令和4年 10月24日（月）	令和4年 10月31日（月）	
一般入校 （前期）	令和4年 10月31日（月）から 11月15日（火）まで	令和4年 11月28日（月）	令和4年 12月5日（月）	
一般入校 （後期）	令和4年 12月12日（月）から 令和5年 1月5日（木）まで	令和5年 1月16日（月）	令和5年 1月23日（月）	前期で定員を充足した訓練科は実施しません。

■ 短期課程

離転職者等の皆さんを対象とした民間活用委託訓練、及び障がい者の皆さんを対象とした障がい者民間活用委託訓練は10～13ページをご参照願います。
なお、詳細は当校にお問い合わせ願います。

長野県長野技術専門学校

〒 388-8011 長野市篠ノ井布施五明3537

TEL 026-292-2341

E-mail nagagisen@pref.nagano.lg.jp

URL <https://www.pref.nagano.lg.jp/nagagisen/>

付 近 図

- ・ JR篠ノ井駅より徒歩で約15分
- ・ 高速道更埴ICより自動車で約15分

