

令和5年度

事業概要書

長野地域振興局

# 目 次

令和5年度	
管内概況	1
総務管理課	9
企画振興課	15
環境・廃棄物対策課	27
農地整備課	35
林務課	39
商工観光課	53
長野農業農村支援 センター	63

# 管 內 概 況

# 第1 管内概況

## 1 地 勢

管内地域は、長野県の北部に位置し、3市4町2村から構成されている。

東西約56km、南北約50kmにわたり、総面積1,558.0km<sup>2</sup>で県全体の11.5%を占め、うち森林面積は1,009.27km<sup>2</sup>と全体の64.8%、耕地面積は166.78km<sup>2</sup>で全体の10.7%を占めている。

中央に千曲川と犀川が流れ、北部に妙高戸隠連山国立公園、東部に上信越高原国立公園、南部に聖山高原県立公園がある自然に恵まれた地域で、大別すると、千曲川沿いに開けた平坦な善光寺平地域と、それを囲む周辺の山間部地域の2つに区分される。

気象は極めて多様であり、気温は地域差が大きく、降水量は比較的少ないが、北部丘陵地帯は豪雪地帯となっている。

※総面積は、国土交通省国土地理院の全国都道府県市区町村別面積調（令和5年1月1日時点）による。

※森林面積は、長野県の民有林の現況（令和4年9月1日現在）による。

※耕地面積は、農林水産省の耕地及び作付面積統計（令和5年2月28日現在）による。

## 2 人 口

管内人口は、令和5年4月1日現在521,874人で、県総人口2,007,647人の26%を占めており、前年同期と比較すると、管内全体で3,997人の減となっている。

※人口は、長野県毎月人口異動調査（令和5年4月1日現在 長野県企画振興部）による。

## 3 産業・経済

### (1) 善光寺平地域（平坦部）

中央に位置する県都長野市は、平成11年4月に中核市へ移行し、政治、経済、文化の中心都市として発展している。千曲・坂城地区は、坂城町を中心に機械金属工業が集積しており、須高地区は、須坂市を中心に機械金属工業や食品工業が集積している。

また、これら地区の農業は、果樹、野菜、花き等の産地化が進んでおり、生産性も高い。

### (2) 善光寺平周辺地域（山間部）

東・北部地域は豪雪地帯にあるが、傾斜が比較的緩やかで、その一部は、妙高戸隠連山国立公園、上信越高原国立公園に属し、観光地として発展している。

また、農業の土地基盤整備も進み、果樹と水稻の複合経営が行われ、生産性は高い。

西部地域（西山地区）は、傾斜地が多いうえに、地殻の構造上、地すべり、土砂崩落が発生しやすい地帯であり、特用作物、畜産等を中心とした農業が行われている。

## 【長野地域振興局管内図】



## 4 市町村の概況

### (1) 面積・人口等

市町村名	面積	世帯数	人口			人口密度 (1km <sup>2</sup> 当たり)	1世帯当 たり人口	前年同期 人口対比	令和2年 国勢調査 人口対比
			計	男	女				
	Km <sup>2</sup>	世帯	人	人	人	人	人	%	%
長野市	834.81	158,392	365,072	177,686	187,386	437.31	2.30	99.2	97.9
須坂市	149.67	19,244	48,847	23,912	24,935	326.36	2.54	99.6	98.6
千曲市	119.79	22,475	58,091	28,032	30,059	484.94	2.58	99.7	98.7
坂城町	53.64	5,481	13,467	6,662	6,805	251.06	2.46	99.1	96.2
小布施町	19.12	3,828	10,646	5,082	5,564	556.80	2.78	100.1	99.9
高山村	98.56	2,361	6,343	3,127	3,216	64.36	2.69	98.8	95.9
信濃町	149.30	3,059	7,407	3,652	3,755	49.61	2.42	98.6	95.7
飯綱町	75.00	3,780	9,885	4,815	5,070	131.80	2.62	98.1	96.0
小川村	58.11	955	2,116	1,057	1,059	36.41	2.22	96.7	95.5
計(A)	<b>1,558.00</b>	<b>219,575</b>	<b>521,874</b>	<b>254,025</b>	<b>267,849</b>	<b>334.96</b>	<b>2.38</b>	<b>99.2</b>	<b>98.0</b>
県計(B)	13,561.56	844,256	2,007,647	981,739	1,025,908	148.04	2.38	99.3	95.7
(A)/(B)%	11.5	26.0	26.0	25.9	26.1				

(注) 1 面積は、国土交通省国土地理院の全国都道府県市区町村別面積調（令和5年1月1日時点）による。

2 世帯数・人口は、長野県毎月人口異動調査（令和5年4月1日現在 長野県企画振興部）による。

## (2) 年齢3区分別人口

市町村名	総人口	年少（0～14）		生産（15～64）		老年（65～）		年齢不詳
		人口	比率	人口	比率	人口	比率	
	人	人	%	人	%	人	%	人
長野市	365,072	40,467	11.7	196,078	56.8	108,677	31.5	19,850
須坂市	48,847	5,746	11.8	26,845	55.3	15,937	32.8	319
千曲市	58,091	6,767	11.7	31,409	54.4	19,598	33.9	317
坂城町	13,467	1,317	9.9	7,099	53.2	4,928	36.9	123
小布施町	10,646	1,400	13.2	5,493	51.7	3,741	35.2	12
高山村	6,343	609	9.6	3,283	51.8	2,451	38.6	0
信濃町	7,407	603	8.1	3,454	46.6	3,349	45.2	1
飯綱町	9,885	989	10.0	4,773	48.3	4,122	41.7	1
小川村	2,116	172	8.1	969	45.8	975	46.1	0
計（A）	<b>521,874</b>	<b>58,070</b>	11.6	<b>279,403</b>	55.7	<b>163,778</b>	32.7	20,623
県計（B）	2,007,647	229,652	11.7	1,091,541	55.5	646,687	32.9	39,767
（A）／（B）%	26.0	25.3	/	25.6	/	25.3	/	51.9

（注） 上記数値は、市町村別・年齢3区分別人口（令和5年4月1日現在 長野県企画振興部）による。

### (3) 産業別就業人口

市町村名	就業人口 総数	第一次産業		第二次産業		第三次産業		分類不能
		就業人口	比率	就業人口	比率	就業人口	比率	
	人	人	%	人	%	人	%	人
長野市	192,111	10,856	5.7	42,354	22.0	138,901	72.3	0
須坂市	26,039	3,029	11.6	7,625	29.3	15,385	59.1	0
千曲市	30,040	1,842	6.1	10,176	33.9	18,022	60.0	0
坂城町	7,203	539	7.5	3,174	44.1	3,490	48.5	0
小布施町	5,912	1,276	21.6	1,451	24.5	3,185	53.9	0
高山村	3,737	729	19.5	1,168	31.3	1,840	49.2	0
信濃町	4,154	676	16.3	993	23.9	2,485	59.8	0
飯綱町	5,933	1,495	25.2	1,335	22.5	3,103	52.3	0
小川村	1,207	234	19.4	321	26.6	652	54.0	0
<b>計 (A)</b>	<b>276,336</b>	<b>20,676</b>	<b>7.5</b>	<b>68,597</b>	<b>24.8</b>	<b>187,063</b>	<b>67.7</b>	<b>0</b>
県計(B)	1,086,918	92,133	8.5	312,275	28.7	682,510	62.8	0
(A)/(B)%	25.4	22.4	/	22.0	/	27.4	/	/

(注) 数値は、国勢調査結果（令和2年10月1日現在）による。

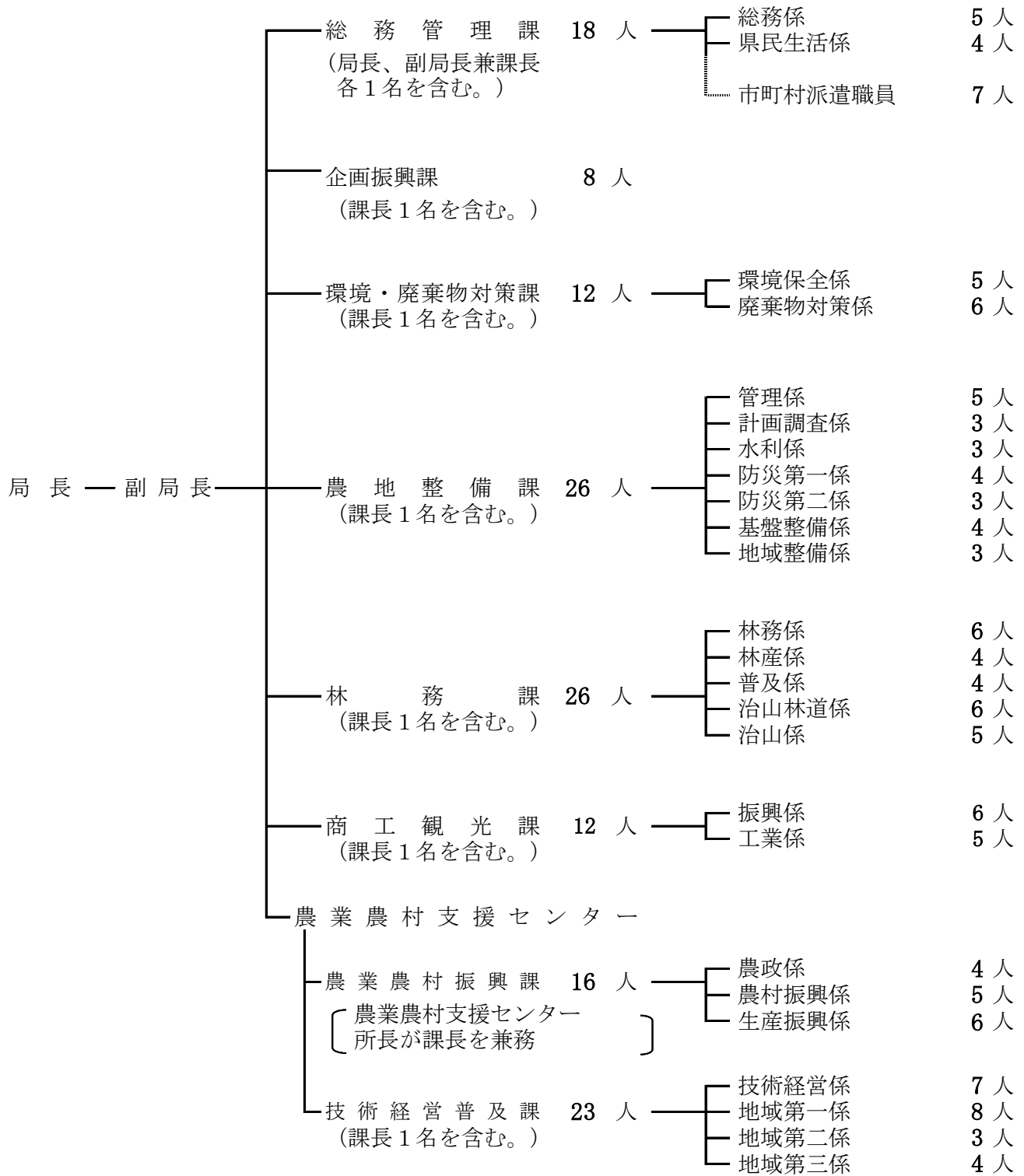


## 第2 行政組織及び現在員

### 1 組織

長野地域振興局 現在員 141 人

(令和5年5月1日現在)



### 第3 収入支出決算状況

令和4（2022）年度の長野地域振興局における収入済額は、3億1,928万円余であった。  
また、支出済額は、59億2,014万円余であった。

#### 1 収入

（単位：千円）

会計・款別		調定額	収入済額	不納欠損額	収入未済額
一般会計	7 分担金及び負担金	299,634	299,634	0	0
	8 使用料及び手数料	227	227	0	0
	10 財産収入	347	347	0	0
	14 諸収入	28,968	17,832	0	11,136
	計	329,176	318,040	0	11,136
特別会計	小規模企業者等設備導入資金	160,133	1,080	0	159,053
	県営林経営費	169	169	0	0
	計	160,302	1,249	0	159,053
合計		489,478	319,289	0	170,189

#### 2 支出

（単位：千円）

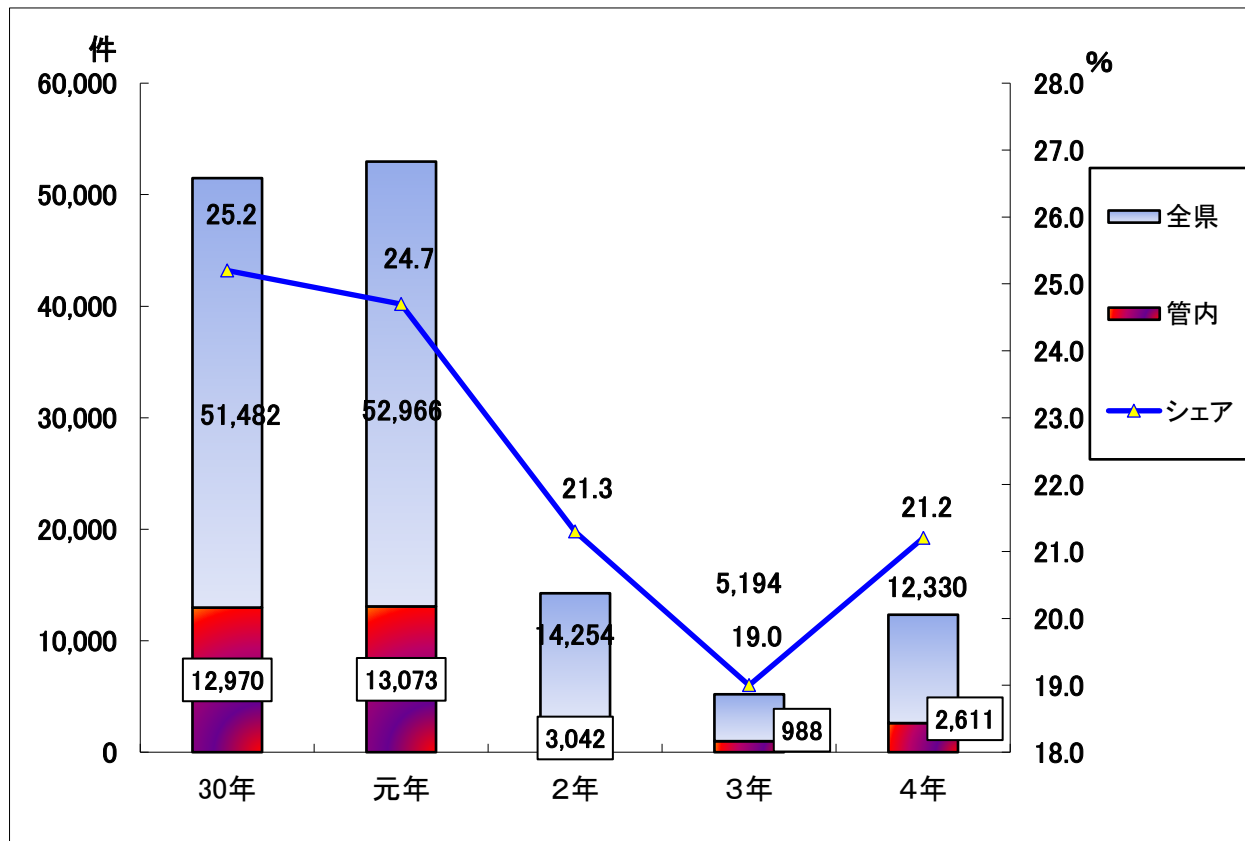
会計・款別		予算額	支出済額	翌年度繰越額	不用額
一般会計	2 総務費	241,953	241,953		0
	3 民生費	387	387		0
	4 衛生費	318	318		0
	5 労働費	588	588		0
	6 環境費	10,799	10,799		0
	7 農林水産業費	6,963,132	5,552,428	1,410,704	0
	8 商工費	3,911	3,911		0
	9 土木費	564	564		0
	12 災害復旧費	295,792	105,383	190,409	0
	計	7,517,444	5,916,331	1,601,113	0
特別会計	流域下水道事業費				0
	小規模企業者等	82	82		0
	県営林経営費	3,729	3,729		0
	計	3,811	3,811	0	0
合計		7,521,255	5,920,142	1,601,113	0

# 總務管理課

# 1 旅券申請状況

令和4年の管内の旅券申請件数は2,611件で、新型コロナウイルス感染症のまん延による減少が見られた前年と比較して約2.6倍となった。

旅券申請件数の推移



# 2 人権政策の状況

人権問題の正しい理解と実践を図るため、「長野県人権政策推進基本方針」(H22.2策定)を踏まえ、市町村、関係機関、団体等と連携しながら、啓発・研修活動を実践し、人権意識の普及・高揚を推進している。

# 3 男女共同参画施策の状況

第5次長野県男女共同参画計画(計画年度R3~7)に基づき、男女共同参画意識の高揚や男女が共に働きやすい環境づくり等を推進するため、広報、啓発活動を行っている。

# 4 消費者対策

家庭用品品質表示法及び消費生活用製品安全法に基づき、消費者が購入に際し品質を識別することが困難で、特に品質を識別する必要性が高い製品や、消費者の生命・身体に対して危害を及ぼす恐れが多い製品等について、必要な表示が行われているか、立入検査を実施している。

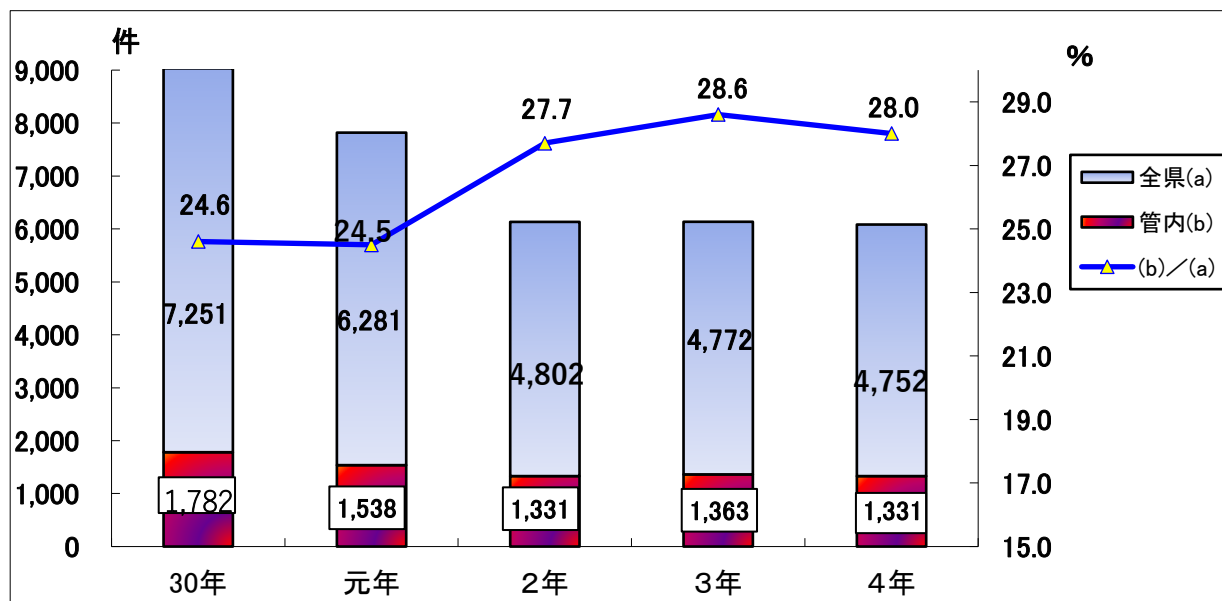
また、長野県消費生活条例第40条に基づき、県民の消費生活との関連性が高い石油製品(ガソリン、軽油、灯油)価格の動向を調査し、結果を公表している。

この調査は、石油製品の全国的な値上がりに伴い、令和3年10月に再開したものであり、長野地域では、毎週12か所の事業所へ聞き取り調査を実施している。

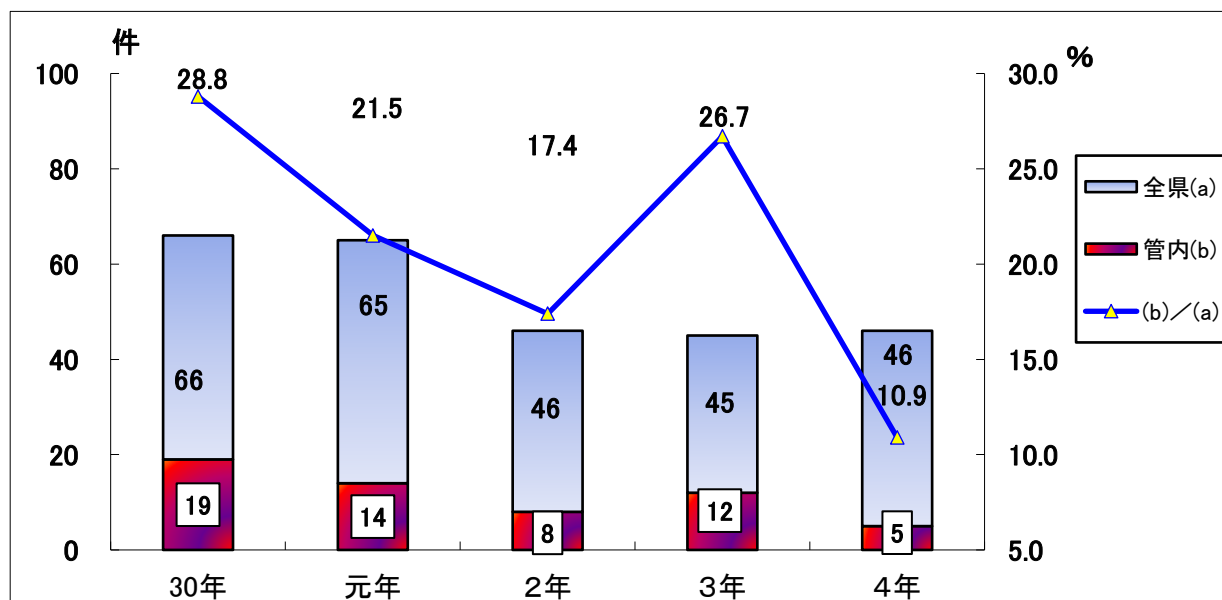
## 5 交通事故発生状況

交通事故のない「安全で快適な交通社会」の実現のため、市町村、関係機関及び団体と連携し、交通安全運動を推進している。

交通事故発生件数の推移



交通事故死者数の推移



## 6 自然災害発生状況

令和4年中の自然災害による被害総額は、51億6,961万4千円で、このうち農林業関係が3億2,634万円、公共土木施設が45億4,369万円となっている。

区分	発生件数(件)	人的被害(人)		住家被害(棟)					非住家被害(棟)	被害額(千円)
		死者	傷者	全壊	半壊	一部破壊	床上浸水	床下浸水		
令和4年	5	2	14	0	2	3	0	20	5	5,169,614
令和3年	11	0	7	0	0	0	0	9	0	1,610,558

## 7 管内の消防体制

管内には、長野市、須坂市及び千曲市に消防局・消防本部が設置されている。

千曲市と坂城町は一部事務組合により、上水内郡の3町村は長野市、上高井郡2町村は須坂市に、それぞれ消防事務を委託し、消防の常備化を図っている。

また、非常備の組織として各市町村は消防団を設置している。

### (1) 消防本部及び管轄市町村

(令和5年4月1日現在)

消防本部名	管 轄 市 町 村
長野市消防局	長野市、信濃町、飯綱町、小川村
須坂市消防本部	須坂市、小布施町、高山村
千曲坂城消防本部	千曲市、坂城町

### (2) 消防職員等

(令和5年4月1日現在)

区 分	条例定数(人)	現員数(人)	充足率(%)
消 防 吏 員	694	680	98.0
長野市消防局	472	487	103.2
須坂市消防本部	120	91	75.8
千曲坂城消防本部	102	102	100.0
消 防 団 員	6,574	5,803	88.3
長 野 市	3,150	2,884	91.6
須 坂 市	881	647	73.4
千 曲 市	834	639	76.6
坂 城 町	265	265	100.0
小 布 施 町	183	183	100.0
高 山 村	196	192	98.0
信 濃 町	400	383	95.8
飯 綱 町	485	434	89.5
小 川 村	180	176	97.8

※ 長野県消防課調査による

## 8 NPO法人への支援

新たな公共サービスの担い手として期待されているNPOの自立を支援するため、相談窓口を設置し、NPO法人の事業報告書の受理等を行うとともに、県による各種NPO支援事業や、主なNPO法人の事業の紹介等を実施している。

【特定非営利活動法人（NPO法人）数の推移（単位：法人数、%、各年度3月31日現在）】

区 分		H30年度	R1年度	R2年度	R3年度	R4年度
法 人 数 (県知事認証分)	管内	256 【25.2】	257 【25.4】	255 【25.3】	242 【24.7】	239 【24.6】
	県計	1,014	1,013	994	981	973

・【 】内は、全県に占める長野管内の割合

## 9 青少年の健全育成・子ども支援施策

### (1) 青少年健全育成施策

青少年を取り巻く環境が大きく変化し、青少年による犯罪や子どもの安全を脅かす事件などが多発する中、市町村や関係団体と連携しながら街頭啓発などの広報活動を実施し、青少年の健全育成に努めている。

【令和4年度における青少年健全育成推進事業】

名 称	期 間	実 施 内 容
青少年の非行・被害防止 全国強調月間	7月	<ul style="list-style-type: none"> <li>・街頭啓発 (長野駅前、須坂駅前、屋代駅前)</li> <li>・ポスター、看板、懸垂幕</li> <li>・あいさつ運動の実施、支援</li> <li>・有害環境チェック活動 (店舗等の巡回活動)</li> <li>・青少年健全育成協力店へのステッカー配布</li> <li>・有害図書等自動販売機撤去要請活動</li> </ul>
子ども・若者育成支援 強調月間	11月	
有害環境浄化活動 強化月間	7、11、2月	

【有害図書等自動販売機の設置台数（各年度11月末現在）】

	H30年度	R1年度	R2年度	R3年度	R4年度
長野管内	9	9	9	9	5
県 計	82	75	79	63	52

### (2) 子ども支援施策

家庭機能を補完する子どもの居場所「信州こどもカフェ」の普及拡大を推進するため、長野県社会福祉協議会が行う運営費補助等により、地域プラットフォームの運営等を行い、地域全体での子ども支援の充実に努めている。

【会議等開催状況】

項目	内容
全体会議	全体会議 令和4年6月22日(水) 内容： 令和3年度事業報告及び令和4年度事業計画について テーマにそってグループトーク(意見交換・交流会)
世話人会	世話人9名により年4回開催し、プラットフォーム活動の実施計画等を検討。
研修会(講座)	第1回長野地域こどもカフェプラットフォーム研修会 令和5年2月1日(水)(長野合同庁舎501号会議室) 参加者：26名 内容：講演会「子どもたちの心とからだに寄り添って」 ～ストレスや不安を感じているこどもと、 どう向き合えばいいの?～ 講師：「川中島の保健室」白澤章子氏

(3) 将来世代応援県民会議地域会議の開催

幼少期から青年期まで切れ目ない支援を推進するため、地域の関係機関で構成する長野県将来世代応援県民会議長野地域会議を開催し、地域課題に応じた重点取組の推進と全県的取組の浸透に努めている。

【地域会議開催状況】

開催年月日	会場	内容	参集者
令和4年 7月28日(木)	書面による 開催	・令和3年度事業報告及び令和4年度 事業計画について	地域団体 市町村 県機関 (24団体)
令和5年 1月25日(水)	長野合同庁舎 別館大会議室	・県報告「長野県ヤングケアラー実態 調査の結果について」 ・講演会「自分らしく自分を大切に、 周りの人を大切に～自分の力を信じよ う！」 (長野県子ども・若者育成支援推進 本部長野地方部会議)	地域団体 市町村 県機関 (10団体12名)



# 企 画 振 興 課

# 1 市町村行財政状況等

## (1) 行政運営の支援

地方分権の時代にかかわしい行政運営が展開されるより、正員官理や給与、勤務条件の適正化及び行政改革の推進等について助言を行っている

## (2) 財政健全化の推進

長期的な健全財政の確立と適正な財政運営が行われるより、管内市町村に対して財政状況ヒアリング等を実施し、財政状況の把握に努めるとともに、公共施設等の適正管理の推進を

## (3) 市町村財政の状況 (令和3年度決算)

(単位:千円)

団体名	歳入総額 A	歳出総額 B	歳入歳出 差引額 (A-B) C	翌年度へ繰 越すべき財 源 D	実質収支 C-D	標準財政 規模
長野市	175,991,415	170,095,758	5,895,657	1,864,685	4,030,972	92,383,584
須坂市	31,550,495	30,436,196	1,114,299	95,042	1,019,257	12,963,310
千曲市	30,794,432	29,899,066	895,366	101,673	793,693	16,912,129
管内市計	238,336,342	230,431,020	7,905,322	2,061,400	5,843,922	122,259,023
県市計	876,530,983	844,622,259	31,908,724	7,745,292	24,163,432	455,555,799
坂城町	8,208,729	8,122,568	86,161	19,460	66,701	4,767,531
小布施町	7,268,182	6,390,597	877,585	172,469	705,116	3,408,272
高山村	4,648,065	4,340,206	307,859	31,951	275,908	3,036,812
信濃町	6,259,942	6,137,738	122,204	3,009	119,195	4,059,103
飯綱町	9,424,335	8,600,497	823,838	75,934	747,904	5,073,159
小川村	3,255,085	2,831,373	423,712	13,175	410,537	2,071,689
管内町村計	39,064,338	36,422,979	2,641,359	315,998	2,325,361	22,416,566
県町村計	338,800,124	314,208,031	24,592,093	4,949,326	19,642,767	189,432,025
管内市町村計	277,400,680	266,853,999	10,546,681	2,377,398	8,169,283	144,675,589
県計	1,215,331,107	1,158,830,290	56,500,817	12,694,618	43,806,199	644,987,824

(指標の着目点)

○経常収支比率・・・財政構造の弾力性を判断する指標の一つ。数値が高くなるほど

弾力性が失われつつあることを意味する。

○実質公債費比率・・・18%以上になると地方債の許可団体となり、地方債の繰上償還、

起債事業の見直しなど公債費負担適正化計画の策

定が必要。

○財政力指数・・・「1」に近くあるいは「1」を超えるほど財政に余裕があるとされる。

(単位:千円)

団体名	積立金 現在高		地方債 現在高 (3年度末)	経常収 支比率 %	実質公債 費比率 %	財政力 指 数
	(3年度末)	財政調整基金				
長野市	38,321,657	15,772,142	150,561,530	86.4	4.3	0.72
須坂市	7,004,051	2,953,883	20,833,774	89.4	8.8	0.57
千曲市	13,647,109	4,423,224	32,250,661	89.1	9.1	0.52
管内市計	58,972,817	23,149,249	203,645,965	87.1	5.4	0.60
県市計	261,477,746	83,535,688	702,271,779	85.2	5.9	0.56
坂城町	6,239,054	2,492,933	6,394,394	79.0	8.4	0.68
小布施町	1,895,107	1,001,658	2,772,046	80.6	5.2	0.42
高山村	3,697,496	412,905	3,551,447	79.0	5.8	0.29
信濃町	3,001,132	905,000	4,811,983	86.2	9.7	0.33
飯綱町	3,768,074	1,358,302	7,472,118	85.5	10.5	0.26
小川村	2,960,946	1,191,419	1,889,196	86.2	8.9	0.14
管内町村計	21,561,809	7,362,217	26,891,184	82.7	8.3	0.35
県町村計	196,275,722	82,468,722	239,445,277	77.2	6.7	0.33
管内市町村計	80,534,626	30,511,466	230,537,149	86.4	5.9	0.44
県計	457,753,468	166,004,410	941,717,056	82.9	6.1	0.39

(注) 市計欄、町村計欄の各比率は、加重平均、財政力指数は単純平均

## 2 地域振興

### (1) 長野地域活性化推進会議による広域的課題への取組

市町村と連携して、長野地域が持つ個性・魅力を活かした政策のあり方や方向性を検討し、広域的課題に取り組んでいる。

### (2) 現地機関との連携

現地機関が相互の連絡を図り、一体となって地域振興に資する取組を行うために、地域振興会議を開催する。

### (3) 地域振興事業実施状況

魅力ある地域づくりを推進し、地域の活性化を図るため、「地域発 元気づくり支援金」による支援をはじめ、各種助成制度等の活用について助言を行っている。

令和5年度は、魅力ある地域づくりを推進し、地域の活性化を図るため、「地域振興推進費」を活用し、現地機関が連携を図りながら地域課題の解決に向けた取組を行う。

#### ①令和4年度 地域振興事業実施状況 (単位：千円)

区分	実施市町村等	事業費	左のうち 補助額
地域振興推進費	長野地域振興局及び現地機関 (うち企画振興課)	11,489 (2,086)	
地域発 元気づくり支援金	長野市ほか (57件)	154,827	107,543
一般コミュニティ助成事業 (財)自治総合センター助成金	長野市、須坂市、千曲市 坂城町、高山村、 信濃町、飯綱町、小川村 (18件)	37,590	35,500

② 地域振興推進費（企画振興課以外の執行分を含む。）

ア 令和4年度 実績額 11,489千円

a 地域振興会議で決定する横断的課題

11,489千円

区分	施策	主な取組内容	関係機関
「体験」と「交流」を軸とした「地域の特長を生かした広域観光」の推進【観光地域づくり】	「体験」と「交流」を軸とした広域的な観光振興の推進 4,838千円	<ul style="list-style-type: none"> <li>・ワインを軸に農業と観光の連携によって長野地域ならではの観光コンテンツを造成し、リピーターを創出</li> <li>・長野・北信地域におけるサイクル・ツーリズムの推進</li> <li>・博物館・美術館カードを作成し、カードを活用した博物館・美術館回遊誘導による学びの機会の提供、広域観光の振興</li> </ul>	長野地域振興局（商工観光課）、北信教育事務所
	地方回帰の流れを踏まえた交流人口増加の取組 695千円	<ul style="list-style-type: none"> <li>・移住者目線の情報を記載した移住虎の巻（パンフレット）の作成、情報発信</li> </ul>	長野地域振興局（企画振興課）
災害に強い地域づくり	防災・減災に向けた取組の推進 547千円	<ul style="list-style-type: none"> <li>・防災意識向上のため、河川情報に関する動画を作成・公開</li> </ul>	長野・須坂・千曲建設事務所
	コミュニティの再生支援 1,391千円	<ul style="list-style-type: none"> <li>・令和2年度に開設したウェブサイトや「ONE NAGANO.NET」キャラクター「かえるむ」を活用し、「復旧・復興」及び「減災・防災」に関する情報を発信</li> </ul>	長野地域振興局（企画振興課）
農商工観連携した果物を軸とする地域活性化「ながの果物語り」の推進	果物を軸とした地域の魅力発信と果物の消費拡大 2,614千円	<ul style="list-style-type: none"> <li>・東京駅で「新幹線マルシェ」等のイベント、関西で果物のPRイベント等を開催</li> <li>・県内外の実需者（買い手）を長野地域に招き、産地見学（農業者の園地等への訪問）及び個別商談を実施</li> <li>・果物と野菜の適量摂取を促進するリーフレット作成、健康づくりフォーラムの開催</li> </ul>	長野農業農村支援センター、長野保健福祉事務所
	果物を活かした新商品開発支援などによる付加価値の向上 1,116千円	<ul style="list-style-type: none"> <li>・東京の高級フルーツ専門店との連携による果物のPR</li> <li>・地域の果物を活用した新商品の企画から販売までの様々な支援を実施</li> </ul>	長野農業農村支援センター
	果物栽培の稼ぐ力の強化・果樹団地の再生整備による生産性の向上 288千円	<ul style="list-style-type: none"> <li>・りんご・もも栽培者誘致目的の品目提案書を作成し、就農相談等の際に活用</li> <li>・労働生産性を高めた省力生産技術の検討</li> <li>・産地継続に向けた生産基盤の整備</li> </ul>	長野農業農村支援センター

b その他の地域課題

0千円

区分	施策	取組内容	関係機関
その他の課題 0千円	地域の特長を生かした「ものづくり産業」強化 0千円	<ul style="list-style-type: none"> <li>・管内企業訪問による技術シーズの紹介</li> <li>・地域企業の経営者等を対象とした講演会等の開催（当初予定していた支出は、他団体が負担。）</li> </ul>	長野地域振興局（商工観光課）

イ 令和5年度 計画額 11,301千円

a 地域振興会議で決定する横断的課題

11,101千円

区分	施策	主な取組内容	関係機関
大規模災害の経験を生かした自然災害に強い地域づくりの推進 1,384千円	防災・減災による安全安心な地域づくり 1,100千円	<ul style="list-style-type: none"> <li>排水機場の動画・模型の製作</li> <li>出前講座・見学会の開催</li> <li>土木施設見学会の開催</li> </ul>	長野地域振興局 (農地整備課)、 長野建設事務所
	脱炭素地域づくり 284千円	<ul style="list-style-type: none"> <li>再生可能エネルギー学習ツアーの開催</li> <li>環境関連普及啓発物品の作成</li> </ul>	長野地域振興局 (環境・廃棄物対策課)
ポストコロナ時代に選ばれる魅力的な地域づくりの推進 4,859千円	新たな需要に応える観光地域づくり 4,787千円	<ul style="list-style-type: none"> <li>信州まつもと空港レンタカー利用者向け観光パスポートの発行</li> <li>「ワイン」を軸に農業と観光の連携による長野地域ならではの観光コンテンツの造成</li> <li>長野・北信地域におけるサイクルツーリズムの推進</li> <li>体験型コンテンツの集積と発信</li> </ul>	長野地域振興局 (企画振興課、 商工観光課)
	移住者やつながり人口を呼び込む魅力的な地域づくり 72千円	<ul style="list-style-type: none"> <li>移住者への取材と発信</li> <li>連携中枢都市圏と連携した移住促進</li> </ul>	長野地域振興局 (企画振興課)
人口減少下にあってもデジタル技術や地域の強みを生かした地域づくりの推進 4,858千円	デジタル技術の活用による農業・経済の活性化やDX人材の育成 794千円	<ul style="list-style-type: none"> <li>DX推進についてのセミナーの開催</li> <li>DXに向けた伴走支援の実施</li> </ul>	長野地域振興局 (商工観光課)
	「ながの果物語り」プロジェクトによる果樹振興 4,064千円	<ul style="list-style-type: none"> <li>果樹産地における新たな働き手確保の促進</li> <li>JR東日本グループと連携した果物PRイベントの開催</li> <li>管内直売所や観光農園と連携した長野地域産果物のPR</li> <li>県オリジナル品種等の試食会の開催</li> <li>もも栽培における効果的な作業方法の普及啓発</li> </ul>	長野農業農村支援センター (農業農村振興課、技術経営普及課)

b その他の地域課題

200千円

区分	施策	取組内容	関係機関
その他の課題 200千円	伝統工芸品の振興 200千円	<ul style="list-style-type: none"> <li>伝統工芸品の製作体験研修会の開催</li> </ul>	長野地域振興局 (商工観光課)

### ③ 地域発 元気づくり支援金による支援状況

#### ア 令和4年度事業実績

##### ○事業区分別

(単位：件、千円)

事業区分	件数	事業費	支援金額
1 地域協働の推進	10	25,067	15,028
2 保健、医療、福祉の充実	2	6,125	4,738
3 教育、文化の振興	14	33,329	22,968
4 安全・安心な地域づくり	4	4,976	3,317
5 環境保全・景観形成	6	19,504	14,560
6 産業振興、雇用拡大	16	46,226	34,607
(1) 特色ある観光地づくり	7	20,417	15,221
(2) 農業の振興と農山村づくり	3	6,445	5,044
(3) 森林づくりと林業の振興	0	0	0
(4) 商業の振興	1	854	669
(5) その他	5	18,510	13,673
7 市町村合併に伴う地域の連携の推進	0	0	0
8 その他地域の元気を生み出す地域づくり	5	19,600	12,325
計	57	154,827	107,543

##### ○申請者別

(単位：件、千円)

申請者名	件数	事業費	支援金額
長野市	3	7,992	5,348
須坂市	0	0	0
千曲市	2	8,454	4,899
坂城町	1	1,487	743
小布施町	2	8,870	5,413
高山村	2	7,051	5,267
信濃町	2	1,926	1,317
飯綱町	3	8,590	5,766
小川村	1	2,334	1,360
長野広域連合	1	2,695	2,021
その他公共的団体	40	105,428	75,409
計	57	154,827	107,543

## イ 令和5年度選定状況

### ○事業区分別

(単位：件、千円)

事業区分	件数	事業費	支援金額
1 地域協働の推進	14	34,833	23,020
2 保健、医療、福祉の充実	3	8,859	6,680
3 教育、文化の振興	10	18,427	12,287
4 安全・安心な地域づくり	3	5,203	4,146
5 環境保全・景観形成	6	29,962	21,084
6 産業振興、雇用拡大	15	69,709	34,852
(1) 特色ある観光地づくり	5	18,974	13,646
(2) 農業の振興と農山村づくり	4	4,761	3,562
(3) 森林づくりと林業の振興	0	0	0
(4) 商業の振興	1	29,562	5,000
(5) その他	5	16,412	12,644
7 市町村合併に伴う地域の連携の推進	0	0	0
8 その他地域の元気を生み出す地域づくり	3	8,358	6,592
計	54	175,351	108,661

### ○申請者別

(単位：件、千円)

申請者名	件数	事業費	支援金額
長野市	3	6,274	4,882
須坂市	1	3,689	2,951
千曲市	3	12,837	7,676
坂城町	1	1,243	621
小布施町	2	7,867	4,799
高山村	1	3,107	2,071
信濃町	2	2,452	1,715
飯綱町	4	8,214	5,985
小川村	1	1,375	916
長野広域連合	1	3,740	2,968
その他公共的団体	35	124,550	74,077
計	54	175,351	108,661



### 3 選挙執行状況

#### (1) 国の執行選挙

##### ア 衆議院議員総選挙（小選挙区選出議員選挙）（令和3年10月31日執行）

項目 郡市別	当日の有権者数（人）			投票者数（人）			投票率（%）			(参考) H29 投票率
	男	女	計	男	女	計	男	女	計	
第一区 管内計	169,964	182,837	352,801	102,659	108,175	210,834	60.40	59.16	59.76	56.70
長野市	142,461	153,309	295,770	86,229	91,327	177,556	60.53	59.57	60.03	56.35
須坂市	20,294	21,774	42,068	11,675	11,972	23,647	57.53	54.98	56.21	56.62
上高井郡	7,209	7,754	14,963	4,755	4,876	9,631	65.96	62.88	64.37	63.83
第二区 管内計	17,544	18,629	36,173	11,097	10,914	22,011	63.25	58.59	60.85	62.35
長野市	8,445	9,190	17,635	5,407	5,457	10,864	64.03	59.38	61.60	59.00
上水内郡	9,099	9,439	18,538	5,690	5,457	11,147	62.53	57.81	60.13	65.59
第三区 管内計	30,355	32,304	62,659	17,901	18,388	36,289	58.97	56.92	57.92	58.40
千曲市	24,417	26,069	50,486	14,217	14,557	28,774	58.23	55.84	56.99	57.45
埴科郡	5,938	6,235	12,173	3,684	3,831	7,515	62.04	61.44	61.73	62.24
管内計	217,863	233,770	451,633	131,657	137,477	269,134	60.43	58.81	59.59	57.42
県計	839,299	887,956	1,727,255	508,971	523,390	1,032,361	60.64	58.94	59.77	60.40

##### イ 参議院議員通常選挙（長野県選挙区選出議員選挙）（令和4年7月10日執行）

項目 市町村別	当日の有権者数（人）			投票者数（人）			投票率（%）			(参考) R1 投票率
	男	女	計	男	女	計	男	女	計	
長野市	150,395	162,043	312,438	84,221	87,649	171,870	56.00	54.09	55.01	51.52
須坂市	20,250	21,756	42,006	10,919	11,243	22,162	53.92	51.68	52.76	49.74
千曲市	24,381	26,015	50,396	13,772	14,186	27,958	56.49	54.53	55.48	53.28
坂城町	5,867	6,192	12,059	3,508	3,693	7,201	59.79	59.64	59.71	57.31
小布施町	4,386	4,818	9,204	2,688	2,791	5,479	61.29	57.93	59.53	56.74
高山村	2,793	2,922	5,715	1,749	1,791	3,540	62.62	61.29	61.94	57.38
信濃町	3,439	3,544	6,983	2,095	1,972	4,067	60.92	55.64	58.24	57.07
飯綱町	4,579	4,738	9,317	2,724	2,649	5,373	59.49	55.91	57.67	57.71
小川村	1,030	1,072	2,102	742	780	1,522	72.04	72.76	72.41	71.31
管内計	217,120	233,100	450,220	122,418	126,754	249,172	56.38	54.38	55.34	52.21
県計	836,517	884,852	1,721,369	488,453	504,861	993,314	58.39	57.06	57.70	54.29

## (2) 県の執行選挙

### ア 長野県知事選挙（令和4年8月7日執行）

市町村別	当日の有権者数（人）			投票者数（人）			投票率（％）			（参考） H30 投票率
	男	女	計	男	女	計	男	女	計	
長野市	149,166	160,812	309,978	53,562	58,230	111,792	35.91	36.21	36.06	36.32
須坂市	20,082	21,569	41,651	6,881	7,352	14,233	34.26	34.09	34.17	39.76
千曲市	24,165	25,817	49,982	9,080	9,823	18,903	37.58	38.05	37.82	40.60
坂城町	5,829	6,134	11,963	2,482	2,716	5,198	42.58	44.28	43.45	47.33
小布施町	4,352	4,788	9,140	1,847	1,961	3,808	42.44	40.96	41.66	44.66
高山村	2,779	2,895	5,674	1,355	1,396	2,751	48.76	48.22	48.48	48.56
信濃町	3,419	3,502	6,921	1,539	1,468	3,007	45.01	41.92	43.45	46.37
飯綱町	4,564	4,701	9,265	2,040	2,066	4,106	44.70	43.95	44.32	48.59
小川村	1,019	1,069	2,088	632	673	1,305	62.02	62.96	62.50	67.17
管内計	215,375	231,287	446,662	79,418	85,685	165,103	36.87	37.05	36.96	38.33
県計	829,124	877,558	1,706,682	336,322	362,413	698,735	40.56	41.30	40.94	43.28

### イ 長野県議会議員選挙（令和5年4月9日執行）

市町村別	当日の有権者数（人）			投票者数（人）			投票率（％）			（参考） H31 統一 投票率
	男	女	計	男	女	計	男	女	計	
長野市	147,367	159,200	306,567	58,532	61,402	119,934	39.72	38.57	39.12	40.36
信濃町	3,365	3,449	6,814	1,893	1,817	3,710	56.26	52.68	54.45	60.32
飯綱町	4,457	4,638	9,095	2,273	2,218	4,491	51.00	47.82	49.38	53.50
小川村	989	1,044	2,033	675	695	1,370	68.25	66.57	67.39	70.86
<選挙区計>	156,178	168,331	324,509	63,373	66,132	129,505	40.58	39.29	39.91	41.39
須坂市			0			0			0.00	40.92
小布施町			0			0			0.00	43.51
高山村			0			0			0.00	51.20
<選挙区計>	0	0	0	0	0	0	0.00	0.00	0.00	42.40
千曲市			0			0			0.00	46.15
坂城町			0			0			0.00	54.46
<選挙区計>	0	0	0	0	0	0	0.00	0.00	0.00	47.79
管内計	156,178	168,331	324,509	63,373	66,132	129,505	40.58	39.29	39.91	42.41
県計	585,145	620,859	1,206,004	261,880	274,382	536,262	44.75	44.19	44.47	47.57

※須坂市上高井郡選挙区、千曲市埴科郡選挙区は無投票

### (3) 市町村の執行選挙

執行選挙名	選挙期日	投票率等
高山村議会議員選挙	令和 3年 9月26日	66.51%
飯綱町長選挙	令和 3年10月17日	無投票
飯綱町議会議員選挙	令和 3年10月17日	無投票
長野市長選挙	令和 3年10月31日	60.16%
小川村長選挙	令和 4年 3月27日	無投票
小川村議会議員補欠選挙	令和 4年 3月27日	無投票
信濃町長選挙	令和 4年11月20日	無投票
須坂市議会議員選挙	令和 5年 2月 5日	40.23%
坂城町長選挙	令和 5年 4月23日	57.34%
坂城町議会議員選挙	令和 5年 4月23日	57.34%
小布施町議会議員選挙	令和 5年 4月23日	53.36%

#### 今後執行予定の市町村の選挙

執行選挙名	選挙期日	任期満了日
長野市議会議員選挙	令和 5年 9月17日	令和 5年 9月30日
小川村議会議員選挙	未定	令和 5年 9月30日
須坂市長選挙	未定	令和 6年 1月23日



# 環境・廃棄物対策課

# 1 脱炭素地域づくり

令和3年6月に策定された「長野県ゼロカーボン戦略」に基づき、住宅太陽光と小水力発電の徹底普及を目指し、補助金や共同購入事業による再エネ設備導入支援、県民の行動変容を促すための普及啓発活動（イベント開催支援、掲示物の作成による周知等）等に取り組んでいる。

また、自然エネルギーを活用した地域おこしや自然エネルギー事業の創出等を行う取組を「1村1自然エネルギープロジェクト」として登録し、自然エネルギー事業の横展開を図っている。

令和5年度からは、くらしふと信州と連携した「エネルギー自立地域創出プロジェクト」により、管内に脱炭素化と経済発展の両立を実現する地域の創出を目指していく。

## (1) 固定価格買取制度に係る管内の再生可能エネルギー別導入件数・容量

(令和4年12月末現在)

市町村等	太陽光		水力 (3万kW未満)		地熱		バイオマス		合計	
	件数 (件)	容量 (kW)	件数 (件)	容量 (kW)	件数 (件)	容量 (kW)	件数 (件)	容量 (kW)	件数 (件)	容量 (kW)
長野市	17,166	164,530	5	15,767	0	0	4	7,055	17,175	187,352
須坂市	2,518	27,489	3	367	0	0	0	0	2,521	27,856
千曲市	3,668	34,452	0	0	0	0	0	0	3,668	34,452
坂城町	992	11,892	0	0	0	0	0	0	992	11,892
小布施町	644	6,081	1	190	0	0	0	0	645	6,271
高山村	431	4,831	1	420	1	20	0	0	433	5,271
信濃町	83	4,641	0	0	0	0	0	0	83	4,641
小川村	75	829	0	0	0	0	0	0	75	829
飯綱町	363	5,207	0	0	0	0	0	0	363	5,207
管内計	25,940	259,952	10	16,744	1	20	4	7,055	25,955	283,771
長野県計	119,450	1,743,226	78	131,793	1	20	18	32,304	119,547	1,907,343

データ出典：資源エネルギー庁「固定価格買取制度情報公表用ウェブサイト」

## (2) 令和4年度再生可能エネルギー関連補助金等実績（管内）

事業名	件数	事業主体	補助金額
既存住宅エネルギー自立化補助金	112	個人	太陽光発電設備＋蓄電池 200,000円/件 蓄電池のみ 150,000円/件
グループパワーチョイス（共同購入）	51	個人	—

## (3) 1村1自然エネルギープロジェクト登録状況

(令和4年度末現在)

市町村等	エネルギー種別										計
	太陽光	太陽熱	小水力	バイオマス	地熱	地中熱	温泉熱	雪氷熱	複合種	風力	
管内計	11	2	6	12	0	5	2	1	10	0	49
長野県計	90	4	36	84	1	20	8	5	43	1	292

## 2 自然公園等の管理

管内には上信越高原、妙高戸隠連山の2つの国立公園のほか、聖山公園県立自然公園や郷土環境保全地域等があり、これらの地域の優れた景観や貴重な高山植物を保全するため、工作物の新築等の規制を行っている。

また、国の自然環境整備交付金等を活用して、市町村等が行う自然公園内の登山道、遊歩道等の施設整備事業への支援を行い、自然環境の保全と適正利用を推進している。

### (1) 管内の自然公園等の概要

公園等名称	指定年月日	総面積 (ha)	県内面積 (ha)	管内面積 (ha)	管内関係市村
上信越高原国立公園	S24.9.7	148,194	62,972	13,142	須坂市、高山村
妙高戸隠連山国立公園	H27.3.27	39,772	18,330	15,237	長野市、飯綱町、信濃町
聖山高原県立自然公園	S40.7.8	2,128	2,128	1,331	長野市、千曲市
郷土環境保全地域					
観竜寺大峰	S54.10.1		22.93		千曲市
旭山	S54.10.1		66.31		長野市
川柳将軍塚	S55.3.31		34.80		長野市
雁田山	S57.3.25		108.70		小布施町
大雲寺	S57.9.30		9.80		千曲市
矢筒山	H9.12.8		5.19		飯綱町
自然環境保全地域					
逆谷地湿原	H12.3.21		7.56		長野市、飯綱町
大規模開発調整地域	上記地域、都市計画区域及び農振農用地以外の区域				

### (2) 自然公園法等に基づく行為の許可状況（令和4年度）

公園名	区分	計	内訳（件）		
			工作物の 新築等*	広告物の 設置	その他
上信越高原国立公園	特別地域（許可）	12	10	1	1
	普通地域（届出）	3	0	2	1
妙高戸隠連山国立公園	特別地域（許可）	68	48	9	11
聖山高原県立公園	普通地域（届出）	83	58	12	13

※住宅等建築物の新築・増築・改築、電柱の新築及びテント等仮工作物の設置等

### (3) 自然公園施設等整備事業（令和4年度）

補助事業名	事業箇所	事業主体	補助金額(円) (対象事業費(円))
自然環境整備支援事業 (国立公園整備事業)	妙高戸隠連山国立公園 (鏡池公衆トイレ改修)	長野市	5,000,000 (60,610,000)
自然環境整備支援事業 (国定公園等整備事業)	中部北陸自然歩道 指導標改修	長野市	341,000 (826,500)
自然環境整備支援事業	中部北陸自然歩道	長野市	208,000

(国立公園整備事業)	指導標改修		(416, 500)
ふるさと信州寄付金等 活用山岳環境保全事業	妙高戸隠連山国立公園 (戸隠山、高妻山登山道) 鎖場改修、看板改修	長野市	225, 000 (500, 000)

### 3 水質・大気の保全

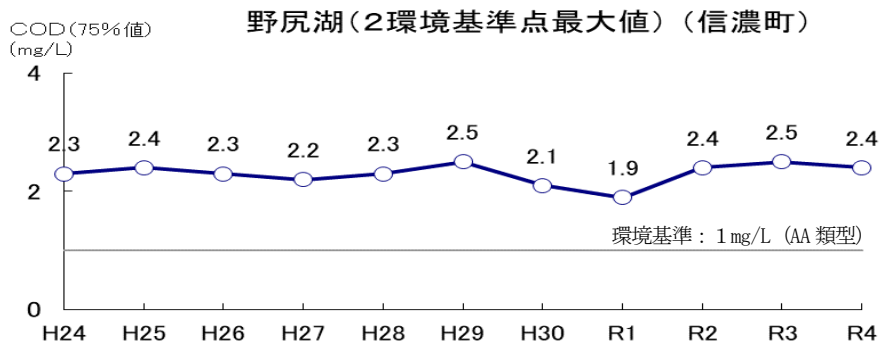
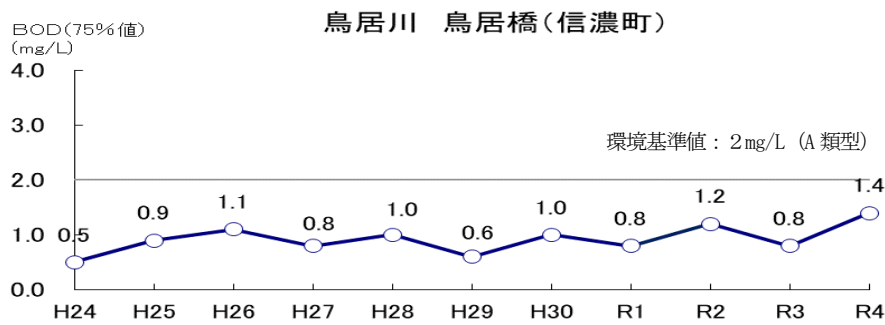
人の健康を保護し、生活環境を保全する上での目標値である環境基準の達成状況を確認するため、河川、湖沼の水質及び大気の測定を行っている。

湖沼水質保全特別措置法に基づく指定湖沼として指定されている野尻湖では、小学生や地域住民等を対象に、環境学習の一環として野尻湖クリーンラリーを毎年度行っている。

また、水質汚濁防止法、大気汚染防止法等に基づき、特定施設やばい煙発生施設を設置している工場・事業場の監視・指導を行い、水質・大気環境保全に努めている。

#### (1) 水質

BOD（生物学的酸素要求量：河川）、COD（化学的酸素要求量：湖沼）の経年変化



※グラフ中の横線は環境基準値

野尻湖の環境基準値は3mg/L (A 類型) に指定見直し (令和5年4月1日施行)

#### (2) 大気

ア 測定地点、測定項目

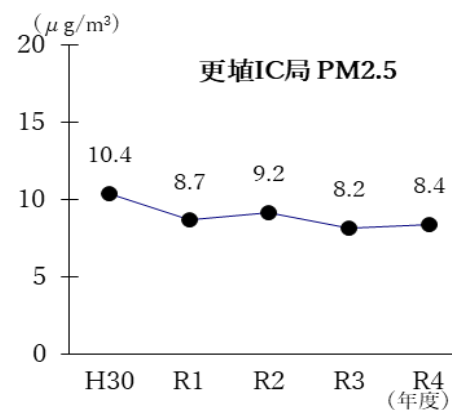
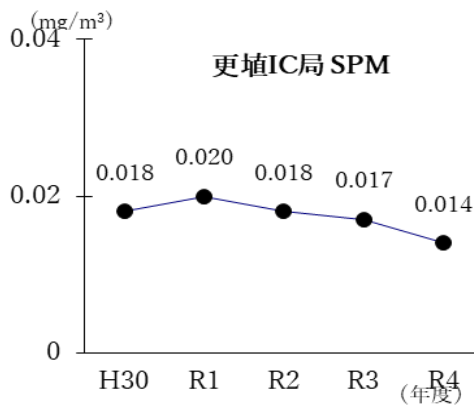
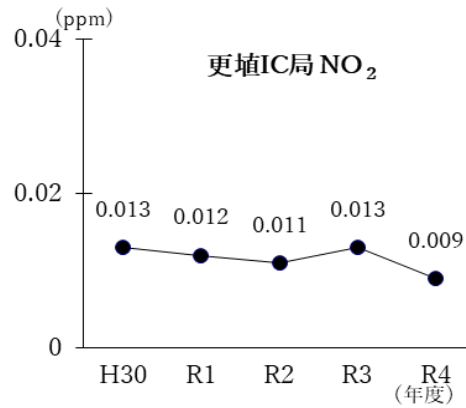
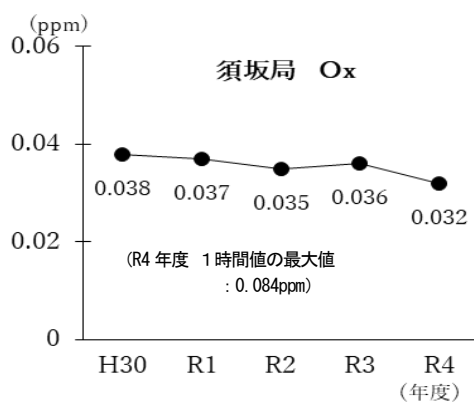
測定地点	測定項目			
	二酸化窒素 (NO <sub>2</sub> )	光化学オキシダ ント (Ox)	浮遊粒子状 物質 (SPM)	微小粒子状 物質 (PM2.5)
須坂局 (一般環境大気測定局)	—	●	—	—
更埴インターチェンジ局 (自動車排出ガス測定局)	○	—	○	○
環境基準	1時間値の1日 平均値が 0.04ppm以下で	1時間値が 0.06ppm以下で あること。	1時間値の1日 平均値が 0.10mg/m <sup>3</sup> 以下	1年平均値が15 μg/m <sup>3</sup> 以下であ り、かつ、1日



	あり、かつ、1時間値が0.1ppm以下であること。	であり、かつ、1時間値が0.20mg/m <sup>3</sup> 以下であること。	平均値が35μg/m <sup>3</sup> 以下であること。
--	---------------------------	--	----------------------------------

(注) ○：環境基準達成、●：環境基準未達成

## イ 経年変化



## 4 水道事業

管内の水道普及率は約98.4%で、全県の普及率(99.0%)とほぼ同率となっている。

水道施設の計画的な整備・適正な管理運営により、安全で安定した水道水の供給が図られるよう、水道事業者が行う施設の整備、耐震化などへの支援、定期的な立入検査による助言・指導などを行っている。また、水道事業者等の広域的な連携を推進するため、長野圏域水道事業広域連携検討会を設置し、各水道事業者の課題等を共有した上で広域連携の方策について検討をしている。

(令和3年度末現在)

市町村等	水道法規制施設				水道法規制外施設 (小規模水道)		行政区 域内総 人口	現在給 水人口	水道 普及率 (%)
	上水道	簡易 水道	専用 水道	計	飲料水 供給施設	簡易給 水施設			
長野市	2	2	16	20	20	24	368,133	366,316	99.5
須坂市	1	1	1	3	1	1	49,040	49,021	99.9
千曲市	1	1		2			58,281	52,291	89.7
坂城町		1		1			13,587	13,302	97.9
小布施町	1			1			10,635	10,634	99.9

高山村	1			1			6,418	6,405	99.8
信濃町	1	2		3	2	1	7,515	7,421	98.7
飯綱町	2			2	1	1	10,074	9,994	99.2
小川村		1		1			2,188	2,160	98.7
県企業局	1			1			—	—	—
計	10	8	17	35	24	27	525,871	517,544	98.4

「行政区域内総人口」は、毎月人口異動調査の令和4年4月1日現在の値 (全県普及率：99.0%)

## 5 生活排水対策

管内の下水道等による汚水処理人口普及率は98.3%と高いものの、より多くの県民に快適で衛生的な生活を送っていただくため、市町村と連携を取りながら下水道の整備や浄化槽の普及に努めている。また、浄化槽の立入検査を行い、適正な維持管理について助言・指導を行っている。

(令和3年度末現在)

市町村	行政人口 (人)	汚水処理人口及び普及率							
		下水道処理人口		農業集落排水事業		浄化槽		計	
		人口 (人)	普及率 (%)	人口 (人)	普及率 (%)	人口 (人)	普及率 (%)	人口 (人)	普及率 (%)
長野市	369,652	348,874	94.4	6,781	1.8	6,414	1.7	362,069	97.9
須坂市	49,910	48,857	97.9	935	1.9	101	0.2	49,893	99.9
千曲市	59,601	55,041	92.3	4,436	7.4	114	0.2	59,591	99.9
坂城町	14,351	13,577	94.6	—	—	474	3.3	14,051	97.9
小布施町	10,979	8,819	80.3	2,160	19.7	—	—	10,979	100.0
高山村	6,678	4,483	67.1	2,085	31.2	82	1.2	6,650	99.6
信濃町	7,872	3,524	44.8	2,051	26.1	1,614	20.5	7,189	91.3
飯綱町	10,656	7,360	69.1	2,544	23.9	508	4.8	10,412	97.7
小川村	2,355	1,935	82.2	—	—	371	15.8	2,306	97.9
計	532,054	492,470	92.6	20,992	3.9	9,678	1.8	523,140	98.3

注) 行政人口は、住民基本台帳に基づく人口

(全県普及率：98.2%)

## 6 一般廃棄物

長野県廃棄物処理計画(5期)の令和7年度目標「1人1日当たりのごみ排出量790g」を達成するため、食べ残しの削減や信州プラスチックスマート運動を推進するなど、市町村と連携して一般廃棄物の削減に向けた取組を進めている。

また、一般廃棄物処理施設に立入検査を行い、施設の稼働状況等を確認している。

### 一般廃棄物処理施設設置状況 (令和4年度末現在)

区分		ごみ焼却 施設	高速堆肥化 処理施設	左記以外の ごみ処理施設*	し尿処理 施設	最終 処分場	計
長野 圏域	須坂市		1	3	1	1	6
	千曲市	1		2	1		4
	坂城町			1			1
	高山村		1				1
	信濃町			3	1	1	5
	小計	1	2	9	3	2	17
北信	中野市	4	1	4		4	13

圏域	飯山市	1	1	2	1	5
	山ノ内町					
	木島平村		1			1
	野沢温泉村					3
	小計	5	3	6	1	7
計	6	5	14	4	9	

※不燃物保管場所、不燃物選別破碎施設、移動式汚泥脱水乾燥車、廃プラスチック類・木くず破碎施設、  
廃タイヤ切断施設、使用済きのこ培地乾燥施設、木くずの移動式破碎施設、廃プラスチック類選別破碎成型施設

## 7 産業廃棄物

排出事業者、処理業者等に対して立入検査を行い、廃棄物の不適正処理を防止し、生活環境の保全を図っている。

また、廃棄物の不法投棄を未然に防止するため、排出事業者、処理業者等への立入検査、産業廃棄物運搬車両の点検指導、建築物解体現場での工事業者への指導などを行うとともに、16名の不法投棄監視連絡員を委嘱し、不法投棄の早期発見・防止に努めている。

### (1) 産業廃棄物処理業者数

(令和4年度末現在)

	収集運搬業	処分業		
		中間処理	最終処分	計※
長野圏域	552	34	2	36
北信圏域	119	12	4	12
県外	395	0		0
計	1,066	46	6	48

※処分業については、中間処理と最終処分の両方を許可している場合があるため、計は「中間処理+最終処分」とならないことがある。

### (2) 特別管理産業廃棄物処理業者数

(令和4年度末現在)

	収集運搬業	処分業
長野圏域	26	0
北信圏域	4	2
県外	86	
計	116	2

### (3) 産業廃棄物処理施設設置許可数

(令和4年度末現在)

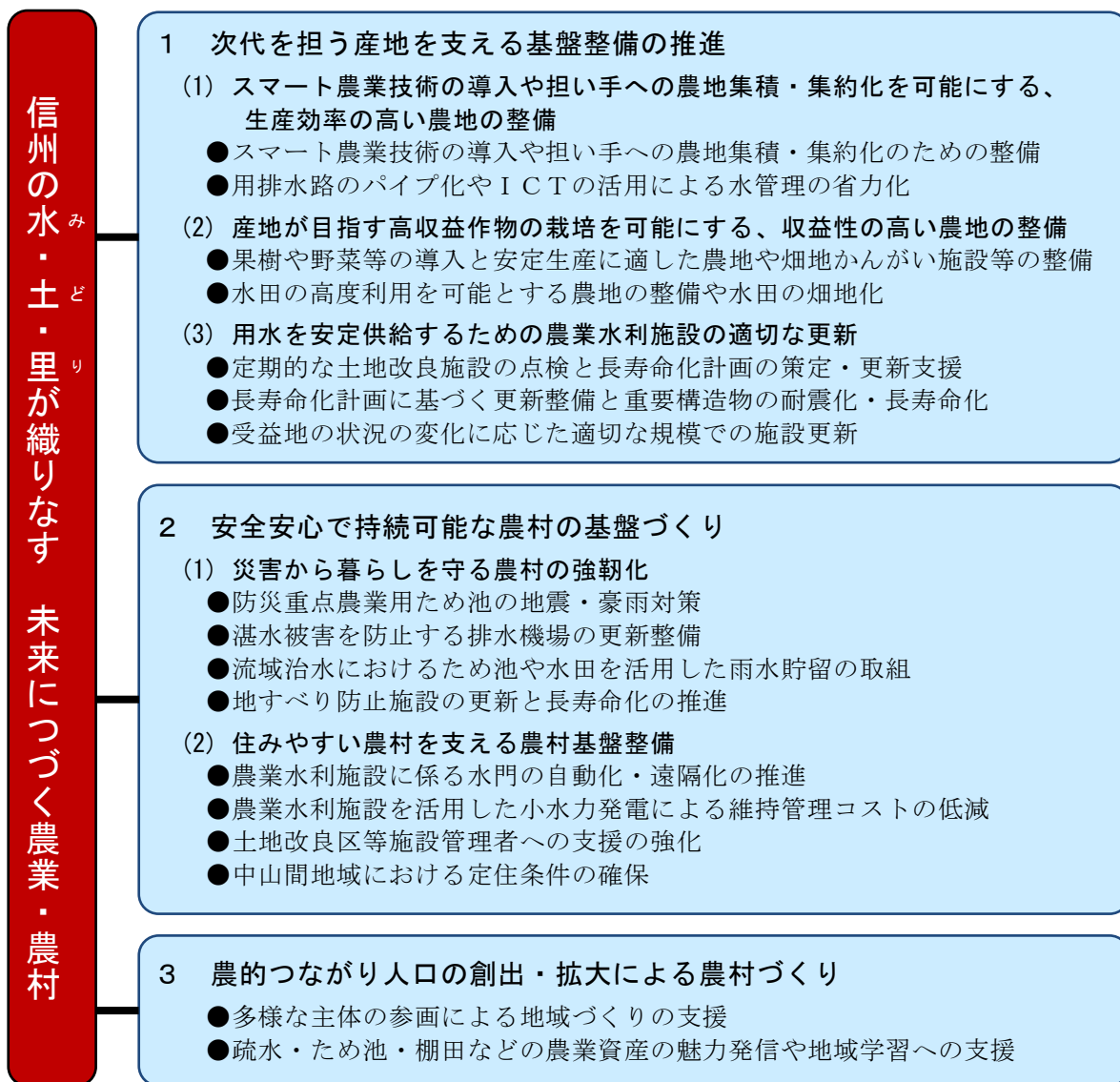
	脱水施設	破碎施設	焼却施設	安定型 最終処分場	管理型 最終処分場	計
長野圏域	0	36	1	3	0	40
北信圏域	2	25	6	2	3	38
計	2	61	7	5	3	78



# 農地整備課

## 1 基本方針

農業農村整備事業は、「第4期長野県食と農業農村振興計画」（計画期間 2023～2027年度）の具体的な実行計画である「長野県農業農村整備計画（第9次長野県土地改良長期計画）」に基づき、「信州の水・土・里が織りなす 未来につづく農業・農村」を基本目標とし、「次代を担う産地を支える基盤整備の推進」、「安全安心で持続可能な農村の基盤づくり」、「農的つながり人口の創出・拡大による農村づくり」を3本の柱として、計画的に事業を実施することとしている。



## 2 農業農村整備の概況

管内の東部は、全国有数の果樹産地が形成されており、西部は、自然的条件が不利な中山間地域で、地すべり防止区域も多い。農地の整備率は、県全体を下回っており、収益性を高めるための区画整理や畑地かんがい施設の整備が求められている。

また、昭和40年代から50年代に建設された農業水利施設は耐用年数を超過しており、用水の安定供給や維持管理の軽減を図るため、計画的な長寿命化が必要である。

更に、激甚化・頻発化する自然災害に対し、千曲川沿いに整備されている排水機場の更新、防災重点農業用ため池の耐震化など、農地や住宅等を守る防災・減災対策の必要性が高まっている。

## 管内の農業基盤整備率

(単位：ha、%)

区分 市町村	田			畑				
	耕地面積	区画整理		耕地面積	区画整理		かんがい施設	
		整備済面積	整備率		整備済面積	整備率	整備済面積	整備率
長野市	2,240	1,492	66.6	5,740	603	10.5	713	12.4
須坂市	227	209	92.1	1,480	184	12.4	806	54.5
千曲市	811	658	81.1	728	127	17.4	206	28.3
坂城町	179	179	100.0	330	12	3.6	135	40.9
小布施町	157	154	98.1	631	17	2.7	189	30.0
高山村	131	131	100.0	503	45	8.9	110	21.9
信濃町	930	822	88.4	564	226	40.1	0	0.0
飯綱町	733	716	97.7	1,000	213	21.3	22	2.2
小川村	71	48	67.6	216	18	8.3	0	0.0
長野管内	5,479	4,409	80.5	11,192	1,445	12.9	2,181	19.5
長野県	51,500	44,427	86.3	53,300	18,864	35.4	14,699	27.6

注1) 耕地面積は、農林水産省「耕地及び作付面積統計」(R5.2.27公表)

注2) 整備済面積は、令和4年度末集計(農地整備課調べ)

## 3 事業実施状況

## (1) 次代を担う産地を支える基盤整備の推進

高収益作物の栽培や担い手への農地集積・集約化を可能にするため、区画拡大や水田の汎用化、樹園地の整備を進めるとともに、農業用水の安定供給を確保するため、農業水利施設の適切な保全管理と重要構造物の耐震・長寿命化を進める。

(単位：千円、%)

事業名		令和4年度実績		令和5年度計画		対前年度比
		地区数	事業費	地区数	事業費	
県営	県営かんがい排水事業	2	241,640	3	150,800	62.4
	県営畑地帯総合土地改良事業	2	(80,000)	1	(80,000)	52.6
	経営体育成基盤整備事業	3	171,620	2	83,000	72.8
	小計	7	(297,000)	6	(280,000)	65.1
団体営	農地耕作条件改善事業	1	7,300	-	-	-
	農業水路等長寿命化・防災減災事業	7	111,640	9	123,500	110.6
	水利施設保全高度化事業	1	5,000	2	12,000	240.0
	小計	9	123,940	11	135,500	109.3
計		16	(297,000)	17	(280,000)	70.9
			647,200		389,300	

注1) 事業費の上段( )は、前年度国補正分で外数

注2) 対前年度比は、前年度国補正分を含んだ額で算出

## (2) 安全安心で持続可能な農村の基盤づくり

激甚化・頻発化する自然災害から農村の暮らしと命を守るため、「信濃川水系緊急治水対策プロジェクト」の一環として実施する排水機場の更新、防災重点農業用ため池の地震・豪雨対策、地すべり防止施設の長寿命化などの県土強靱化を重点的に進めるとともに、大雨時の水路の溢水防止と作業時の安全を確保するため、農業水利施設における水門の自動化・遠隔化を進める。

また、施設の維持管理費低減や脱炭素地域づくりに向けた小水力発電施設の整備を進める。

(単位：千円、%)

事業名		令和4年度実績		令和5年度計画		対前年度比
		地区数	事業費	地区数	事業費	
県営	県営中山間総合整備事業	1	280,000	1	117,500	42.0
	地すべり対策事業	2	(15,000) 15,000	2	28,000	93.3
	県営農村地域防災減災事業	12	(1,021,000) 819,078	13	(55,000) 805,000	46.7
	小計	15	(1,036,000) 1,114,078	16	(55,000) 950,500	46.8
団体営	団体営中山間総合整備事業	-	-	1	12,000	皆増
	団体営農村地域防災減災事業	8	(44,300) 33,200	10	(46,500) 81,700	165.4
	農業水路等長寿命化・防災減災事業	5	224,500	5	198,660	88.5
	農業集落排水事業	14	275,462	8	276,080	100.2
	地籍調査事業	7	(56,500) 38,340	7	(59,280) 66,540	132.7
	小計	34	(100,800) 571,502	31	(105,780) 634,980	110.2
計		49	(1,136,800) 1,685,580	47	(160,780) 1,585,480	61.9

注1) 事業費の上段( )は、前年度国補正分で外数

注2) 対前年度比は、前年度国補正分を含んだ額で算出

## (3) 農的つながり人口の創出・拡大による農村づくり

農村地域の資源や環境を次代に引き継ぐため、地域ぐるみで行う保全活動を支援するとともに、信州の魅力あふれる棚田の保全に向け、都市住民や企業など多様な主体との連携・協力を進める。

(単位：千円、%)

事業名		令和4年度実績		令和5年度計画		対前年度比
		地区数	事業費	地区数	事業費	
団体営	ふるさと信州棚田支援事業	8	2,780	7	1,175	42.3
	多面的機能支払交付金		199,285		215,860	108.3
計			202,065		217,035	107.4



# 林 務 課

# 令和5年度（2023年度）林務部施策体系

政策の柱	大項目	事業名
1 持続可能で安定した暮らしを守る	地球環境を保全する	<ul style="list-style-type: none"> <li>木質バイオマス循環利用普及促進事業</li> <li>新 <input type="checkbox"/> 林地残材有効活用推進支援事業</li> <li>● あたりまえに木のある暮らし推進事業</li> <li>● 信州の森林づくり事業（公共・県単）</li> <li>新 ● ・人工造林・初期保育の高上げ</li> <li>● ・防災・減災のための里山整備</li> <li>● 地球温暖化防止吸収源対策推進事業</li> <li><input type="checkbox"/> 森林経営管理体制支援事業</li> <li>野生鳥獣総合管理対策事業</li> <li>ICTを活用したシカ広域捕獲推進事業</li> <li>新 ● ・広域捕獲活動支援事業</li> <li>● ・シカによる森林被害緊急対策事業</li> <li>● ・奥地等シカ捕獲推進事業</li> </ul>
	災害に強い県づくりを推進する	<ul style="list-style-type: none"> <li>治山事業（公共・県単・直轄）</li> <li>● 信州の森林づくり事業（公共・県単）〔再掲〕</li> <li>● ・防災・減災のための里山整備</li> <li>新 ● 市町村森林整備支援事業</li> <li>林業公社事業費</li> <li>松林健全化推進事業</li> </ul>
2 創造的で強靱な産業の発展を支援する	産業の生産性と県民所得の向上を図る	<ul style="list-style-type: none"> <li>林道事業（公共・県単）</li> <li>● 信州の森林づくり事業（公共・県単）〔再掲〕</li> <li>新 ● ・人工造林・初期保育の高上げ〔再掲〕</li> <li>高性能林業機械導入推進事業</li> <li>林業総合センター試験研究普及費</li> <li>木材産業循環成長対策事業</li> <li>林業種苗生産拡大対策事業</li> <li><input type="checkbox"/> ・エリートツリー等種子安定供給事業</li> <li>林業労働力対策事業</li> <li>● 森林整備担い手育成確保総合対策事業</li> <li>新 <input type="checkbox"/> ・信州の森林で働く人材確保推進事業</li> <li><input type="checkbox"/> ・林業労働力緊急確保対策事業</li> <li><input type="checkbox"/> ・林業労働力活用促進対策事業</li> <li>新 ● 多様な林業の担い手確保育成事業</li> <li><input type="checkbox"/> 林業大学校運営事業</li> <li>林業就労条件整備促進事業</li> <li><input type="checkbox"/> 林業労働災害防止対策事業</li> <li><input type="checkbox"/> 持続的な林業経営の確立支援事業</li> <li><input type="checkbox"/> スマート林業構築普及事業</li> <li><input type="checkbox"/> 森林路網DX推進事業</li> <li>保安林台帳電子化事業</li> <li>新 国際林業技術交流事業</li> <li><input type="checkbox"/> 森林情報基盤整備事業</li> </ul>
	人や社会に配慮した環境再生的で分配的な経済を実現する	<ul style="list-style-type: none"> <li><input type="checkbox"/> ウッドもつとつなく事業</li> <li><input type="checkbox"/> ウッドチェンジ普及促進支援事業</li> <li>● あたりまえに木のある暮らし推進事業〔再掲〕</li> </ul>
	地域に根差した産業を活性化させる	<ul style="list-style-type: none"> <li>林業労働力対策事業〔再掲〕</li> <li>新 <input type="checkbox"/> ・信州の森林で働く人材確保推進事業〔再掲〕</li> <li><input type="checkbox"/> 林業労働災害防止対策事業〔再掲〕</li> </ul>
3 快適でゆとりのある社会生活を創造する	住む人も訪れる人も快適な空間をつくる	<ul style="list-style-type: none"> <li>新 ● 森林サービス産業総合対策事業</li> <li>新 ● 開かれた里山の整備事業</li> <li>戸隠森林植物園・森林学習館管理事業</li> <li>県民の森管理事業</li> </ul>
4 誰にでも居場所と出番がある社会をつくる	働き方改革の推進と就労支援を強化する	<ul style="list-style-type: none"> <li>● 多様な林業の担い手確保育成事業〔再掲〕</li> </ul>
5 誰もが主体的に学ぶことができる社会をつくる	高等教育の振興により地域の中核となる人材を育成する	<ul style="list-style-type: none"> <li>林業大学校運営事業〔再掲〕</li> </ul>

長野県総合5か年計画（しあわせ信州創造プラン3・0）

# I 森林・林業の概要

## 1 森林の現況

管内の国有林と民有林を合わせた森林面積は、100,927ha で、地域全体に占める森林の割合（森林率）は65%であり、県の平均値（78%）よりも低い。

民有林の面積は81,203ha で、このうち人工林面積は37,177ha であり、人工林率は45.8%となっている。

市町村別森林面積

(単位：ha %)

市町村	森林面積	森林率	内 訳						
			国有林面積	民 有 林					
				計	人工林	人工林	天然林	その他	
長野市	52,496	62.9	11,043	41,452	18,417	44.4	21,624	1,411	
須坂市	10,196	68.1	1,848	8,348	4,629	55.5	3,263	456	
千曲市	6,906	57.6	0	6,906	3,570	51.7	3,177	159	
坂城町	3,602	67.1	0	3,602	1,539	42.7	1,988	75	
小布施町	254	13.3	0	254	59	23.2	176	19	
高山村	8,378	85.0	830	7,548	3,384	44.8	3,537	627	
信濃町	10,828	72.5	5,557	5,271	2,369	44.9	2,828	74	
飯綱町	3,972	53.0	366	3,606	1,704	47.2	1,888	14	
小川村	4,300	74.0	84	4,216	1,504	35.7	2,626	86	
管内計 (A)	100,927	64.8	19,724	81,203	37,177	45.8	41,109	2,917	
構成比	100.0		19.5	80.5	36.8		40.7	2.9	
長野県	県合計 (B)	1,056,902	78.0	369,796	687,107	334,851	49.2	333,457	18,799
	構成比	100.0		35.0	65.0	31.7		31.6	1.8
県に占める割合 (A/B)		9.5		5.3	11.8	11.1		12.3	15.5

注) 1 長野県民有林の現況（令和4年9月1日現在）による。（長野地域総面積：155,800ha）

2 四捨五入のため、計と内訳の合計が一致しない場合がある。

### ■ 所有形態別面積

森林面積 100,927 ha		
民有林 81,203 ha (80.5%)		国有林
私有林 66,640 ha (66.0%)	19,724 ha (19.5%)	
公有林 14,563 ha (14.4%)		

### ■ 民有林樹種別面積

民有林面積 81,203 ha					
人工林 37,177 ha (45.8%)			天然林 41,109 ha (50.6%)		
カラマツ 17,190 ha (21.2%)	スギ 16,722 ha (20.6%)	アカツ 6,063 ha (7.5%)	広葉樹 36,674 ha (45.1%)		
		ヒノキ 812 ha (1.0%)	その他針葉樹 821 ha (1.0%)	無立木地等 2,917 ha (3.6%)	

## 2 林産物の生産状況

管内の林産物生産額（推計）は、特用林産物が6億6千2百万円余（前年比 263.2%）、木材関係が9億2千5百万円余（前年比 117.7%）、合計 15 億 8 千万 7 百万円余（前年比 152.6%）である。

### ア 特用林産物（R3）

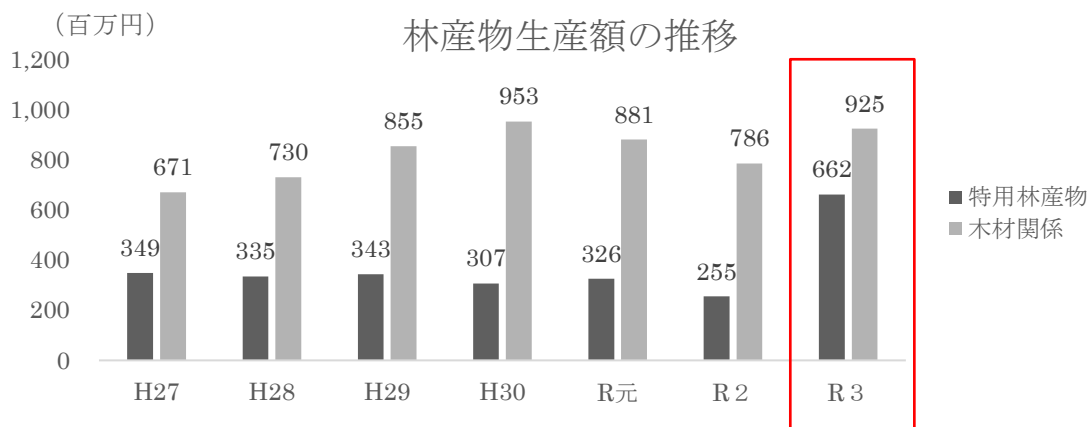
種別	区分	生産量		生産額（推計）	
			前年比（%）	（千円）	前年比（%）
特 用 林 産 物	生しいたけ	21.0 t	122.0	11,912	59.7
	なめこ	1,456.1 t	344.6	595,994	372.0
	まつたけ	0.2 t	100.0	662	103.4
	木炭	464.6 t	149.3	21,383	148.5
	山菜	8.2 t	86.3	4,406	69.2
	その他	—	—	28,020	121.0
	計	—	—	662,377	263.2

（注）R3年特用林産物生産統計調査（R3年1月～R3年12月）による。

### イ 木材関係（R3）

種別	区分	生産量		生産額（推計）	
			前年比（%）	（千円）	前年比（%）
木 材	一般用材等	65,652 m <sup>3</sup>	98.1	922,870	117.7
	しいたけ原木	9.0 千本	128.6	2,360	135.4
	計	—	—	925,230	117.7

（注）一般用材等の生産量については、R4年度長野県木材統計（R3年1月～R3年12月）による。  
しいたけ原木については、R3年特用林産物生産統計調査（R3年1月～R3年12月）による。



## 3 林業従事者数の推移

（単位：人）

区分	平成29年	平成30年	令和元年	令和2年	令和3年
森林組合	62	59	60	58	58
会社	66	55	50	48	49
個人営業	15	19	18	14	19
その他	34	30	30	28	26
計	177	163	158	148	152
県全体	1,594	1,499	1,446	1,449	1,499

（注）長野県林業事業者調査による

## II 森林整備と林業振興について

### 1 主伐・再造林の推進

#### (1) 現況と課題

戦後植林された人工林の多くが利用可能な段階を迎えており、この森林資源を活かした林業振興と偏った齢級構成の平準化を図るため、主伐による木材生産と再造林等による森林造成を推進する必要がある。

#### 【管内の民有林の現況】

区 分	民有林	人工林	3～12 齢級の人工林 (主に間伐の対象となる林齢)	11 齢級以上の人工林 (主に主伐の対象となる林齢)
面 積 (ha)	81,203	37,177	10,395	26,729
占有率 (%)	100.0	45.8	12.8	32.9

出典：長野県民有林の現況（令和4年9月1日現在）

#### (2) 対応状況

森林の持つ公益的機能を高度に発揮させるとともに、森林資源の資質向上と地域材の活用を図るため、森林経営計画の作成、高性能林業機械の導入や路網整備、林業のデジタル化の支援を行うとともに、林業事業者の育成と人材養成も併せて総合的に実施する。

#### 【管内民有林における主伐・再造林の推移】

単位：ha

年	H29	H30	R 元	R2	R3
主伐	81	65	65	76	73
再造林	3	2	3	7	7
天然更新	64	58	58	65	60

主伐には電力会社による線下伐採を含む。

主伐－再造林－天然更新＝森林以外への転出。

出典：令和3年度森林計画関係業務報告（伐採及び伐採後の造林の届出）

#### 【高性能林業機械等の導入実績及び計画】

単位：千円

区 分	事業主体	令和4年度実績		令和5年度計画	
		事業内容	補助金額	事業内容	補助金額
高性能林業機械 導入推進事業	長野森林組合	ウインチ付グラ ップル 1台	5,826	フォワーダ 1台	7,185
	北信木材生産セ ンター協同組合	グラップル付ト ラック 1台	5,338	ウインチ付グラ ップル 1台	6,088
		フォワーダ1台 (R5へ繰越)	7,483		
計		3台	18,647	2台	13,273

【森林経営計画認定状況】

単位：ha

区 分	H28	H29	H30	R元	R 2	R 3	R 4
認定面積	1,445	626	2,845	2,087	2,012	2,157	1,032
当該年度有効面積	13,259	13,885	11,376	9,817	9,015	9,727	10,133
民有林カバー率	16.3%	17.1%	14.0%	12.1%	11.1%	11.9%	12.5%

(注) 認定面積は年度中に認定された面積  
 当該年度有効面積は年度末時点の認定有効面積  
 県知事認定の計画（県営林、林業公社等）は含めない

(3) 森林経営管理制度の運用における市町村の支援

経営管理が行われていない森林について、長野地域では森林所有者の意向や林業事業者の要望を市町村が仲介（マッチング）する手法【長野地域モデル】により、林業経営の効率化と森林管理の適正化を図った森林整備を促進していくこととしている。

管内市町村では森林環境譲与税を活用して制度対象森林の選定や森林所有者の意向調査等に順次着手しており、「長野地域連絡会議」等を通じて市町村の取組を支援している。

【市町村別森林環境譲与税額及び主な使途】

区 分	譲与税額（千円）				R元～R3の主な使途				
	R元	R 2	R 3	R 4	調査準備	意向調査	森林整備	木材利用	基金積立
長野市	45,069	95,774	95,870	126,690	●	●	●	●	●
須坂市	7,296	15,506	15,514	19,480	●	●	●	●	●
千曲市	5,030	10,690	10,330	14,594	●	●	●	●	●
坂城町	1,988	4,225	4,195	5,534	●	●	●	●	●
小布施町	520	1,106	1,108	1,588	—	—	—	●	●
高山村	3,926	8,342	8,384	11,286	●	●	●	●	●
信濃町	4,243	9,018	9,023	11,416	●	●	—	●	●
飯綱町	2,132	4,532	4,526	6,124	●	●	●	—	—
小川村	2,190	4,656	4,666	6,470	●	●	●	—	●
計	72,394	153,849	154,615	203,182					

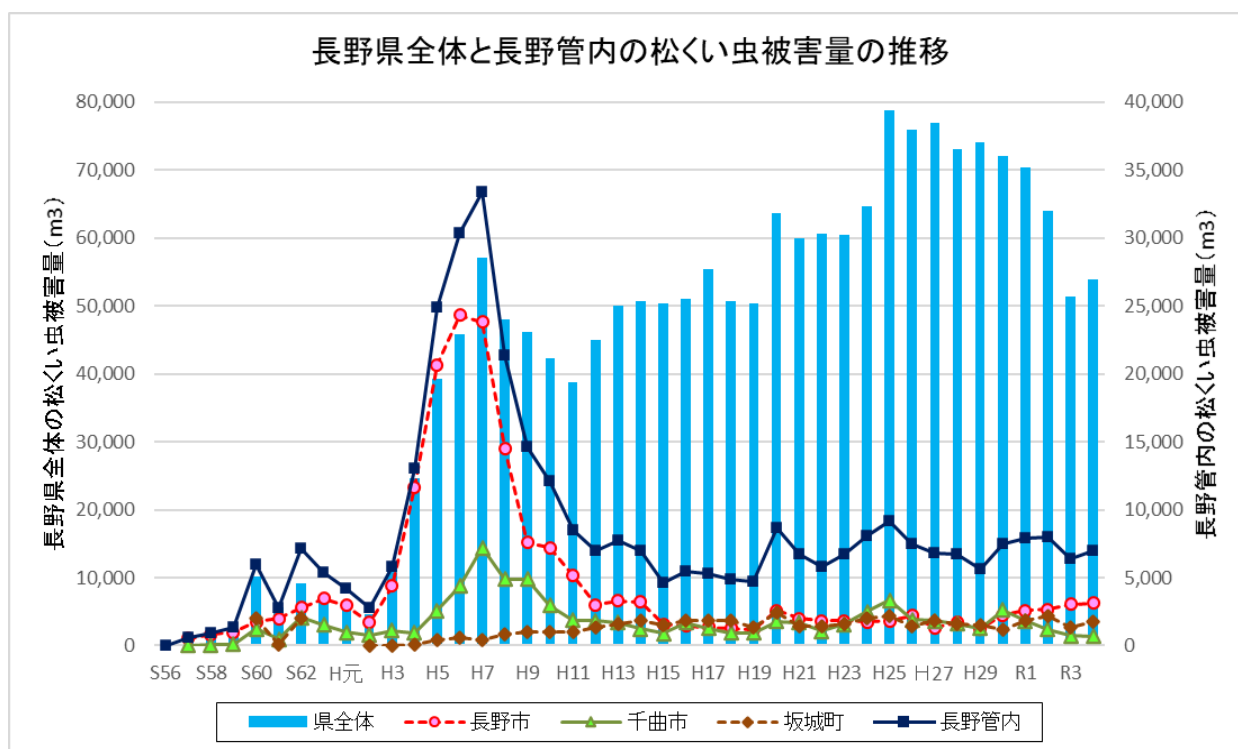
## 2 松くい虫防除対策

管内の松くい虫被害は、昭和 57 年に長野市で確認されてから被害区域が拡大している。被害対策としては、被害木の早期発見と適期の伐倒駆除を行うほか、ヘリコプターによる薬剤散布（特別防除）や地上薬剤散布を実施して被害の拡大防止に努めている。

【松くい虫防除対策事業の実績と計画】

(単位：千円、%)

区 分		令和 4 年度実績		令和 5 年度計画		前年比 (B/A)	
		事業量	事業費(A)	事業量	事業費(B)		
松林健全化 推進事業	被害木駆除	1,168m <sup>3</sup>	32,607	1,302m <sup>3</sup>	37,658	115.5%	
	空中薬剤散布(特別防除)	25.00ha	1,220	25.00ha	1,277	104.7%	
	安全確認調査	32検体	1,568	32検体	1,776	113.3%	
	薬剤防除効果等検証	—	—	—	—	—	
	地上薬剤散布	12.35ha	1,586	12.35ha	1,585	99.9%	
	無人ヘリコプター散布	4.50ha	438	4.50ha	583	133.1%	
	計		37,419		42,879	114.6%	
保全松林 緊急保護 整備事業	衛生伐	被害木駆除	1,542m <sup>3</sup>	47,438	1,655m <sup>3</sup>	69,238	145.9%
	樹種 転換	地拵、植栽	—	—	—	—	—
		除伐	—	—	—	—	—
	計		47,438		69,238	145.9%	
合 計			84,857		112,117	132.1%	



### 3 林内路網整備の推進

#### (1) 現 状

「森林づくり指針」に基づいた令和4年度までの県内目標路網密度は、21.6m/haであり、令和元年度末の実績は全県で21.0m/ha、長野管内で21.8m/haとなり目標を上回っている。

#### (2) 対応状況

林道事業の令和4年度実績及び令和5年度の計画は、下記のとおりである。

(単位：延長 m，事業費 千円)

事業区分	事業名	路線名	令和4年度実績		令和5年度計画	
			延長	事業費	延長	事業費
県営	開設事業	信濃町 古海線	300(1080)	72(8000)	900	50,240
	小 計		0	0	900	50,240
補助	開設事業	長野市 すずり石線	188	10,598	256	10,340
	改良事業	長野市 大川線	78	50,800	100	48,100
		須坂市 米子不動線	199	72,870	—	—
	点検診断	長野市 大川線	90	3,500	45	2,110
		長野市 釜岩線	—	—	82	2,110
	保全整備	千曲市 不動滝線	0	1,750.5	37	33,449.5
		須坂市 米子不動線	—	—	13	6,100
	PCB	高山村 山田入線	13	610	—	—
		高山村 鞠子線	21	610	—	—
	小 計		589	140,739	533	102,210
災害	林道施設災害復旧事業	長野市 (3路線4箇所)	13	1,980	46	14,850
		小川村 (3路線11箇所)	59	25,597	345	114,246
	小 計		72	27,577	391	129,096
合 計			661	168,316	1,824	281,546

(注) 事業費は、前年度からの繰越額及び年度内支払額としている。

(注) 令和4年度計画額は令和4年度実施予定事業費と令和3年度から繰越事業費としている。

(注) 災害の事業費は補助対象額とする。

(注) PCB…林道橋梁におけるPCB (ポリ塩化ビフェニル) 濃度分析

(単位：路線数 箇所，延長 m，事業費 千円) i, 延長 m，事業費 千円)

事業区分	事業名	令和4年度実績			令和5年度計画		
		路線数	延長	事業費	路線数	延長	事業費
森林 作業 道	林業再生総合対策事業						
	信州の森林づくり事業	26	21,450	30,488	26	21,450	30,488
	森林整備加速化・林業再生基金事業	補 助					
		県営林					
自 力				調査中		調査中	
合計		26	21,450	30,488	26	21,450	30,488



## 4 山地災害対策の推進

### (1) 現状と課題

当管内は山地災害危険地区が1,306箇所あり、この内概成は273箇所（整備率20.9%）となっており、県平均整備率20.9%と同率となっている。

近年は、ゲリラ豪雨と呼ばれる集中降雨に起因する山地災害が頻発していることから、危険個所に近接した集落の保全が喫緊の課題となっている。

今後も治山事業を計画的に実施して危険箇所の整備を進めていく必要がある。

### (2) 対応状況

山地災害防止に向けたハード・ソフト対策、多様な事業実施主体との連携を図り防災・減災に努め、住民の安全安心を確保する。

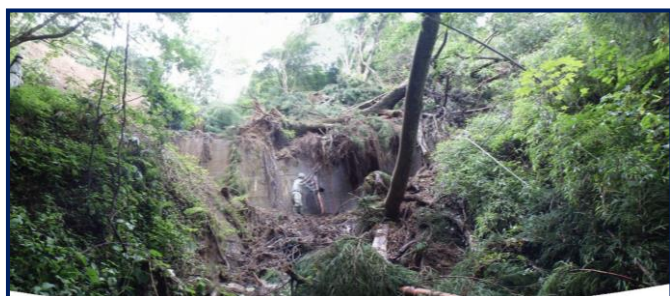
(単位：千円)

予算区分	区 分		令和4年度 (実績)		令和5年度 (計画)		前年対比 (B/A)
			箇所数	事業費(A)	箇所数	事業費(B)	
補助	山地治山総合対策	復旧治山	4	95,226	7	337,208	
		緊急総合治山	1	12,991	1	50,000	
		緊急総合地すべり防止			1	24,827	
		緊急予防治山	2	121,000	1	30,000	
		地すべり防止	1	12,764	1	30,000	
		緊急機能強化・老朽化対策	1	14,131			
	水源地域等保安林整備	奥地保安林保全緊急対策	1	17,451	1	28,749	
交付金	治山事業	予防治山	1	41,008	1	15,400	
		機能強化・老朽化対策	1	31,806			
小計			12	346,377	13	516,184	149%
災害	災害関連緊急治山		5	219,333	4	173,163	
	災害関連緊急地すべり防止		1	43,208			
	林地荒廃防止施設等災害復旧				1	40,788	
小計			6	262,541	5	213,951	81%
公共 計			18	608,918	18	730,135	120%
県単 計			28	163,130	23	90,139	55%
合計			46	772,048	41	820,274	106%

(注1) 件数：工事件数（委託件数は含まない）

(注2) 事業費：前年度からの繰越額＋年度内支払額

### 荒廃林地の復旧



長野市 宇 姥久保

### 老朽化した施設への対策



千曲市 宇 寄合沢

## 5 木材利用の促進

### (1) 現状と課題

人工林を中心に森林資源が充実しており、間伐から主伐へのシフト、県外合板工場での国産材需要増等により素材生産は増加してきたが、第3次ウッドショックの影響により、近年の生産量は減少傾向にある。このような中、「長野県内の建築物等における県産材利用方針」に基づき、公共施設をはじめ民間施設や公共工事等への積極的な活用を進め、輸入材から地域材への転換を促進する必要がある。

#### 【素材生産量の推移】

(単位：m<sup>3</sup>)

年	H24 (10年前)	H29 (5年前)	H30	R元	R2	R3 (最新値)	R3/ 10年前	R3/ 5年前
国有林	20,418	27,942	31,089	32,738	20,022	28,109	137.7%	100.6%
民有林	48,955	49,027	54,772	50,214	46,873	37,543	76.7%	76.6%
計	69,373	76,969	85,861	82,952	66,895	65,652	94.6%	85.3%

出典：令和4年度長野県木材統計（令和3年1月～12月）

### (2) 森林税活用事業（R5計画については公募のため未確定）

公共施設や幼稚園、店舗等の木造・木質化、木の調度品等の設置、子どもが行う木工体験活動等を支援しているほか、近年では市町村の公共サインの整備への支援にも取り組んでいる。

(金額単位：千円)

区分		R3実績	R4実績	前年度比
「子どもの居場所」 木質空間整備事業	対象件数	4	9	225.0%
	補助金額	1,364	5,025	368.4%
木づかい空間整備 事業（補助事業）	対象件数	2	3	150.0
	補助金額	2,302	6,077	264.0
木づかい空間整備 事業（県直営事業）	対象件数	1	0	皆減
	事業費	4,972	0	皆減
木工体験活動支援 事業	対象件数	5	6	120.0%
	補助金額	1,513	1,584	104.7%
県産材公共サイン 整備事業	対象件数	2	1	50.0%
	補助金額	590	96	16.3%
計	補助金額等	10,741	12,782	119.0%



「子どもの居場所」木質空間整備事業  
こどなcafé（長野市東後町）



木づかい空間整備事業  
のもと酒店（長野市松代）

## 6 野生鳥獣の被害対策

### (1) 概要

地域の実情に応じた野生鳥獣対策について、住民の主体的な取り組みにより野生鳥獣を集落に寄せつけない意識を醸成するため、野生鳥獣被害対策チームの活動等により、集落毎の防除方法や有害鳥獣の生態に関する研修等の場を設けるとともに、鳥獣の特性を踏まえた防除対策・捕獲対策・生息環境対策を総合的に進める。

また、市町村が行う個体数調整や被害対策実施隊活動等を支援する。

### (2) 農林業被害の状況

管内の被害は、鳥類（カラス等）、イノシシ、ニホンジカ、ハクビシンが多くを占めている。

#### 【野生鳥獣被害額の推移】

(単位：千円)

区 分	平成 29 年度	平成 30 年度	令和元年度	令和 2 年度	令和 3 年度
農業被害	99,914	95,530	96,816	99,346	95,175
林業被害	2,368	192	144	8	184
計	102,282	95,722	96,960	99,354	95,359
全県	836,110	795,427	739,890	741,891	731,552

### (3) 被害対策 【補助事業の実績と計画】

(単位：千円)

区 分	令和 4 年度実績			令和 5 年度計画			前年 度比 (補助)
	市町 村数	事業費	補助金額	市町 村数	事業費	補助金額	
○野生鳥獣総合管理対策事業							%
・大型獣緊急捕獲・放獣	5	1,582	844	9	1,298	1,108	131
・捕獲用檻・わな購入	2	365	181	3	1,201	601	301
・個体数調整	5	2,320	471	7	2,415	391	83
・新規銃猟者確保支援	0			1	105	23	
・鳥獣被害対策実施隊員支援	5	655	327	7	1,076	443	
・集落等捕獲隊活動支援	1	264	132	1	364	182	138
・鳥獣被害防止緊急捕獲活動支援	9	31,802	19,736	9	-	23,723	120
・総合支援	1	1,206	1,206	1	8,214	6,500	538
計	9	38,193	22,897	9	-	32,971	143

### (4) 長野地域野生鳥獣被害対策チームの取り組み

構成：長野地域振興局林務課、

長野農業農村支援センター（農業農村振興課・技術経営普及課）

設立：平成 19 年 12 月 3 日

#### 【令和 4 年度の主な活動】

- ・管内の有害鳥獣対策委員会等（協議会等を含む）で鳥獣対策の研修会を実施
- ・地域からの要望により、果樹類等の研修会等で鳥獣対策の研修会を実施
- ・管内全域を対象とした野生鳥獣被害対策研修等を開催
- ・鳥獣被害防止や電気柵設置に関する各チラシ、パンフレットを市町村、関係機関等に配布
- ・クマ出没時の緊急対応（現地調査、電気柵設置、誘因物の管理指導等）

## 7 森林と人が関わる仕組みづくり

### (1) 地域住民等の主体的な参画による里山の整備

地域住民等が協働で里山の整備や森林資源の多面的な利活用を進めることで、人と森林との関係の再構築を図り、自立的・持続的な森林管理を推進している。

また、里山利用地域において地域住民等で組織した協議会等が行う整備・利活用活動の支援(里山整備利用地域活動推進事業)や当該活動を自立的・持続的に行うのに必要な資機材等の導入支援(里山資源利活用推進事業)を行っている。

#### 【里山整備利用地域の認定状況】

認定年度	市町村	地域名	中心となる集落名	面積(ha)	活動主体の名称
H30	須坂市	離山	豊丘	3	離山を守る会
	長野市	七二会	坪根(滝谷)	108	NPO 法人信州フォレストワーク
	須坂市	臥竜公園	小山、南原、北原	16	臥竜公園里山整備利用推進協議会
	須坂市	塩野	塩野	63	塩野地区利用推進協議会
	長野市	浅川	台ヶ窪	112	あさかわの里山と森を守る会
	坂城町	上平	上平	446	上平森林協働整備協議会
	長野市	戸隠豊岡	豊岡	58	戸隠森林整備クラブ
R元	信濃町	柏原上ノ原	上ノ原	21	日中友好の森林づくり推進協議会
	長野市	七二会2	論地	5	七二会里山整備利用推進協議会
	信濃町	富が原	富が原	172	富が原里山整備利用推進協議会
R2	坂城町	中之条	中之条	371	中之条区里山整備協議会
	須坂市	井上	井上	15	井上城址さくらの会
R3	千曲市	小坂山	桑原小坂、稲荷山元町	37	千曲市川西地区振興連絡協議会里山整備部会
R4	長野市	信州新町信級	信級	824	信級きぼうの森
	千曲市	一重山	屋代	13	一重山みらい会議

#### 【里山整備利用地域への支援状況】

(金額単位:千円)

区分		R3実績	R4実績	前年度比
里山整備利用地域活動推進事業	対象地域	9	5	55.0%
	補助金額	6,264	3,480	55.5%
里山資源利活用推進事業	対象地域	3	2	66.0%
	補助金額	1,544	1,252	81.1%
計		7,808	4,732	60.6%

### (2) 多様な森林空間の提供

県民の森林レクリエーションや森林・林業に関する知識の普及を図る場として戸隠森林植物園と森林学習館の管理を行っている。

#### 【戸隠森林植物園・森林学習館の利用実績】

(単位:人)

区分	H28年度	H29年度	H30年度	R1年度	R2年度	R3年度	R4年度
森林植物園	151,069	141,597	132,213	109,459	30,790	43,715	87,990
森林学習館	19,004	17,612	14,583	14,259	6,590	7,150	9,500

(注) 森林学習館の利用者数は、森林植物園利用者数の内数である。

平成 24 年 7 月から「八十二森のまなびや」に名称変更（ネーミングライツ協定）

## 8 森林環境教育の推進

管内小中学校で設立されているみどりの少年団における活動支援や小中学生、保護者、教職員等の指導者及び一般県民等を対象とした作業体験等を開催している。

また、学校林を活用した森林環境教育を推進するため、学校林の整備支援や指導者の派遣、資機材の導入を行っている。

### 【みどりの少年団の設立状況（令和 5 年 4 月現在）】

区 分	設 立 年 度	設立団数	対象学年	団 員 数
小 学 校	昭和 55 年度～令和 4 年度	43 団	1～6 年生	8,042 人
中 学 校	昭和 61 年度～令和 4 年度	10 団	1～3 年生	1,962 人
計		53 団		10,004 人

(注) 信濃町立信濃小中学校のみどりの少年団は小学校の区分に含めている。

### 【学校林等利活用促進事業】

(金額単位：千円)

区 分		R 3 実績	R 4 計画	前年度比
学校林の整備支援 (県立学校以外)	対象件数	3	6	200.0%
	補助金額	288	999	346.8%
指導者の派遣及び資機材の導入 (県立学校以外)	対象件数	5	4	80.0%
	補助金	548	224	40.8%
学校林の整備支援 (県立学校)	対象件数	0	0	0.0%
	事業費	0	0	0.0%
計	金 額	836	1,223	146.3%



# 商工観光課

# 1 管内商工業等の概況

## (1) 商業の概況

令和4年の管内の商業（卸・小売業）は、従業者数は増加したものの、新型コロナウイルス感染拡大の影響から事業所数、販売額は減少している。

	平成28年（A）			令和4年（B）		
	事業所数 （所）	従業者数 （人）	販 売 額 （億円）	事業所数 （所）	従業者数 （人）	販 売 額 （億円）
管 内	5,240	39,276	19,093	4,802	39,420	18,240
対全県比（%）	25.3	26.9	34.9	24.4	26.5	33.8
全 県	20,725	146,166	54,771	19,707	149,016	53,957

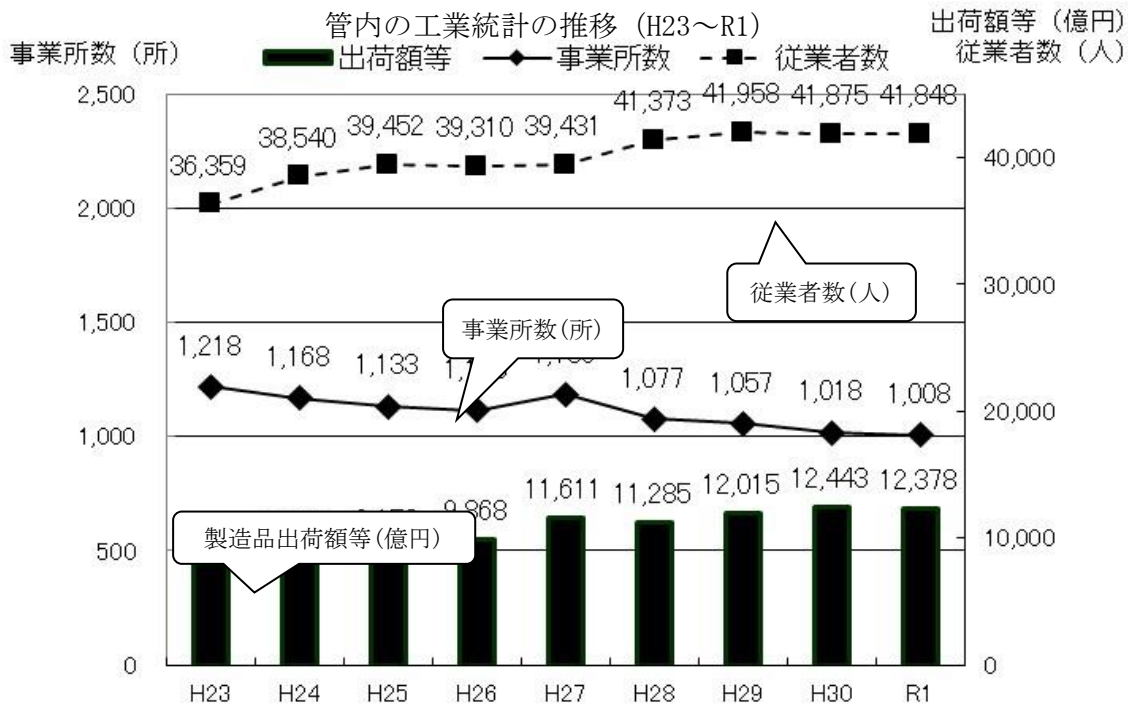
出典：H28年経済センサス活動調査・R3年経済センサス活動調査

注：令和3年度調査は「国税庁法人番号サイト」情報を加えた調査名簿のため、平成28年調査と単純比較できない。

## (2) 工業の概況

管内の工業（製造品出荷額等）は、東日本大震災が発生した平成23年を底に緩やかに増加したものの、令和元年は海外経済の減速や東日本台風災害の影響で、前年より微減した。

	平成30年（A） （公表：令和2年10月）			令和元年（B） （公表：令和3年11月）			増減（B/A）		
	事業所数 （所）	従業者数 （人）	出荷額等 （億円）	事業所数 （所）	従業者数 （人）	出荷額等 （億円）	事業所数 （%）	従業者数 （%）	出荷額等 （%）
管 内	1,018	41,875	12,443	1,008	41,848	12,378	99.0	99.9	99.5
対全県比（%）	21.1	20.4	19.2	21.1	20.7	20.1	—	—	—
全 県	4,825	204,917	64,659	4,767	202,222	61,578	98.8	98.7	95.2



出典：工業統計調査及び経済センサス活動調査



### (3) 観光地利用者数及び消費額の概況

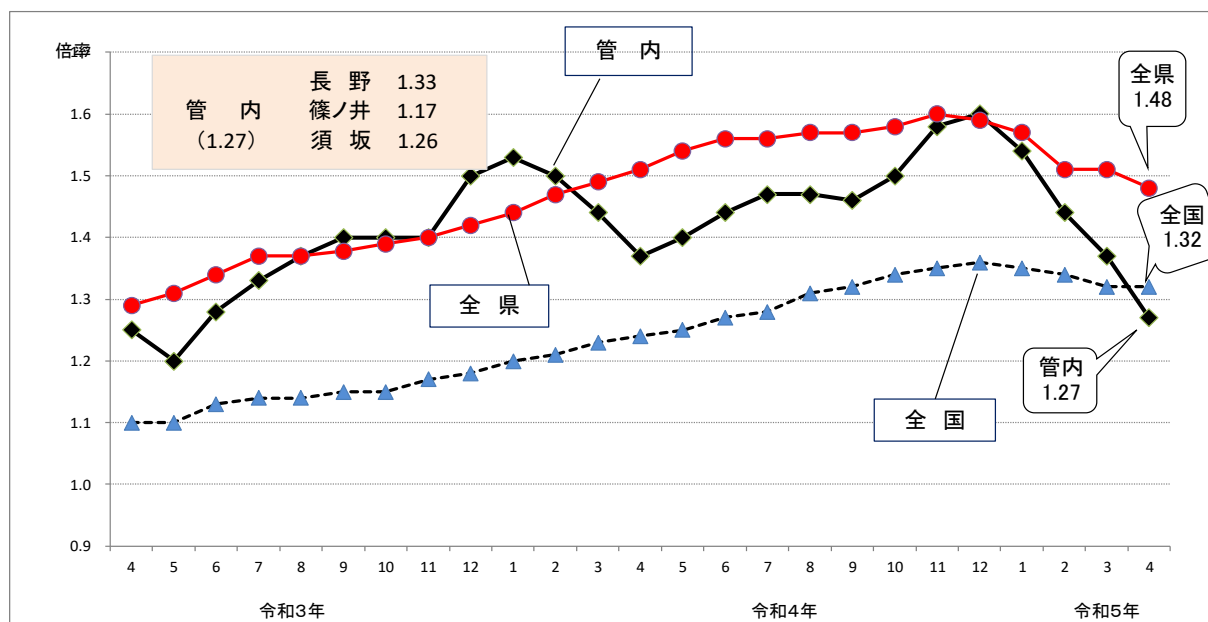
令和4年の管内の観光地利用者数は約1,606万人（対前年比206.6%）、消費額は約733億円（対前年比215.7%）となり、善光寺御開帳の効果もあり、コロナ前となる令和元年を上回った。

市町村	令和3年				令和4年				前年比	
	観光地利用者数(千人)		消費額 (百万円)	観光地利用者数(千人)		消費額 (百万円)	前年比			
	県内	県外		県内	県外		利用者	消費額		
長野市	5,315	2,803	2,512	23,426	12,767	5,940	6,827	56,683	240.2%	242.0%
須坂市	622	416	205	1,728	749	493	256	2,114	120.5%	122.3%
千曲市	652	370	282	3,592	971	500	470	7,269	148.9%	202.4%
坂城町	8	1	7	0	31	26	5	6	382.5%	皆増
小布施町	61	18	42	61	109	33	76	143	179.1%	234.4%
高山村	356	188	167	1,383	366	194	172	1,428	102.8%	103.3%
信濃町	513	294	219	2,874	776	433	343	4,549	151.1%	158.3%
飯綱町	243	194	48	863	283	226	57	1,013	116.7%	117.4%
小川村	6	4	2	55	11	6	6	96	178.1%	175.8%
管内計 a	7,775	4,289	3,486	33,981	16,062	7,851	8,212	73,301	206.6%	215.7%
(全県比 a/b)	(14.8%)	(21.0%)	(10.8%)	(18.5%)	(21.3%)	(28.2%)	(17.2%)	(25.9%)	-	-
全県 b	52,666	20,441	32,225	183,557	75,509	27,804	47,705	283,007	143.4%	154.2%

注) それぞれ単位未満を四捨五入しているため、合計が一致しない場合がある。

### (4) 有効求人倍率の推移

管内の有効求人倍率は、新型コロナウイルスの影響により令和2年7月に1.09倍となるなど低水準で推移していたものの、令和4年12月には1.60倍に回復した。



注) 1 管内数値は、長野、篠ノ井、須坂の各職業安定所の有効求人数及び有効求職者数の合計値より算出。  
2 全国及び全県の数値は、季節調整値。

## 2 商工・観光振興の取組

### (1) 成長産業の創出

#### ア 中小企業等経営強化法に基づく経営革新計画の承認

既存企業の経営革新や創造的な事業活動を促進するため、中小企業等経営強化法に基づき、新たな商品開発やサービス展開を行おうとする事業者の「経営革新計画」を承認し、低利融資や国の補助制度等により支援する。

	令和3年度	令和4年度
経営革新計画承認件数(件)	10	18

#### イ 技術開発・提案力向上等の支援

中小企業の技術開発や提案力向上等を支援するため、関係する支援機関等と連携し、補助制度の活用を促進する。

補助制度の名称	令和4年度採択実績
コンソーシアム活用型ITビジネス創出支援事業(産業立地・IT振興課)	5件
成長産業支援事業(航空機、保健・医療、ゼロカーボン)	9件

#### ウ 創業の支援

地域経済を担う次世代産業を創出するため、創業認定による法人事業税の課税免除等を図るほか、関係する支援機関を通じて経営・技術等の支援を行い、日本一創業しやすい環境づくりを進める。

内 容	令和4年度実績	機 関
創業認定(課税免除)	認定件数56件 (管内累計477件)	長野地域振興局
技術研究開発支援	利用事業者数9社 (R5.3.31現在)	創業支援センター (工業技術総合センター内)

## (2) 企業立地の支援

### ア 企業立地動向

	令和3年		令和4年	
	件数(件)	面積(ha)	件数(件)	面積(ha)
管内(a)	3	9.0	3	10.6
県内(b)	29	39.3	32	36.6
(a) / (b)	10.3%	22.9%	15.6%	29.0%

出典：工場立地動向調査（1,000㎡以上の工場用地取得企業対象）

### イ 産業誘致の促進

長野県産業投資応援条例（助成金、不動産取得税の課税免除）及び地域未来投資促進法（不動産取得税の課税免除等）に基づき支援している。

なお、地域内の投資促進を図り地域経済の好循環を実現するため、地域未来投資促進法に基づき、長野地域基本計画（管内8市町村、坂城町は上田地域基本計画）、須坂市地域基本計画、千曲市地域基本計画が新たに策定され、平成29年12月22日に国の同意を得た。

地域の特性を生かした成長性の高い新たな分野に挑戦する事業者が策定する、地域経済牽引事業を承認し、引き続き支援（不動産取得税の免除等）していく。

(件)

		令和3年度	令和4年度
助成金（信州ものづくり産業応援助成金認定）		2	3
不動産取得税の課税免除	信州ものづくり産業投資応援条例に基づく承認	0	0
	地域未来投資促進法に基づく承認	2	3
地域経済牽引事業計画承認（地域未来投資促進法）		2	4

### (3) 産学官連携による地域資源活用

地域資源を活用した発酵食品・機能性食品産業の集積形成（県ものづくり産業振興戦略プラン 2018～2022に基づく産業イノベーション創出型プロジェクト）

醸造蔵に住んでいる多くの微生物や豊富な果物等の地域資源を活用した発酵食品・機能性食品産業の集積形成を目指す。

平成30年度 ～ 令和4年度	<ul style="list-style-type: none"> <li>・本事業を効果的に進めるため、長野及び北信地域振興局管内の企業、県テクノ財団（現 県産業振興機構）や信州大学等の関係機関をメンバーとするコンソーシアム（統括的な推進体制）を設置。</li> <li>・県テクノ財団（現 県産業振興機構）や信州大学と連携し、長野及び北信地域振興局管内の15の醸造蔵にある地域遺伝資源（発酵微生物等）の探索及び機能性の検証等を実施。</li> <li>・これまでに、機能性を有する菌を2件（シトルリン産生乳酸菌、抗菌性乳酸菌）発見し、味噌等への活用・商品化に向けて複数企業で実証試験を実施。</li> <li>・令和4年度は、有用とされた菌の活用方法及び事業化につなげるための検討を実施。また、これまでの活動内容、研究成果等を令和5年2月に開催された健康博覧会にて広報活動を行った。</li> </ul>
----------------------	---

#### （４）中小企業融資制度による金融支援

令和4年度の管内の中小企業融資制度資金（中小企業振興資金を除く）の利用状況は、新型コロナウイルスによる影響に加え、燃料・原材料比の高騰、急激な為替変動などの影響を受け経営健全化支援資金の新型コロナウイルス対策資金に利用件数が前年105.1%、金額が前年比139.1%と増加した。一方で、経済活動の再開を見据え前向きな資金需要に係る、信州創生推進資金の利用が増加した。

また、新型コロナウイルスの影響等により増大した借入金の返済負担軽減等を目的とした新型コロナ向け伴走支援型が令和4年度に新設された。

資金区分		令和3年度		令和4年度		前年比(%)	
		件数	金額(千円)	件数	金額(千円)	件数	金額
小規模企業発展資金		3	10,000	6	26,360	200.0	263.6
支援資金 経営健全化	経営安定対策 特別経営安定 防災・安全対策	28	579,070	13	122,810	46.4	21.2
	新型コロナウイルス対策	585	5,808,450	615	8,077,770	105.1	139.1
	新型コロナ向け伴走支援型	—	—	347	5,177,740	皆増	皆増
推進資金 信州創生	事業承継 IT産業 事業展開 地域活性化 ゼロ・次世代	13	184,090	26	508,180	200.0	276.0
	創業支援	143	781,660	96	460,370	67.1	58.9
経営改善サポート		2	61,060	9	157,140	450.0	257.4
長野地域振興局 合計		774	7,424,330	1,112	14,530,370	143.7	195.7
全県※ 合計		2,850	27,949,350	4,083	49,445,790	143.3	176.9

※中小企業振興資金は除く

(5) 観光の振興

ア 新たな需要に応える観光地域づくり

(ア) 令和4年度実績

項 目	内 容
①「学びツーリズム」の確立・推進	<p>○「農観連携」ワインツーリズム推進事業</p> <p>ワイン用ぶどうの収穫手伝いを核に、宿泊を伴う周辺観光を付加した観光コンテンツの造成と集客の仕組みづくりに取り組んだ。集客は、地域振興推進費を活用し、メディアツアーの開催や、ワイン用ぶどうの収穫手伝い情報を集積するWEBサイトに誘導するための広告出稿及びPR動画制作等を行った。</p> <p><b>【メディアツアーの開催】</b> 開催日 令和4年10月5日～6日 於 高山村 参加者 6媒体8名（ワイン・料理系雑誌/WEBマガジン等） 記事掲載 4名（ワインバザール、カラフル※、Instagram） ※地方系情報系WEBマガジン</p> <p><b>【WEB広告の出稿】</b> 出稿媒体 Facebook/Instagram、Twitter 出稿期間 令和4年10月7日～11月7日 効果 約1か月で上記WEBサイトのアクセス30,000超</p> <p><b>【PR動画制作】</b> ワイン用ぶどうの収穫と宿泊を伴う周辺観光をイメージできるPR動画を制作し、参加の後押しとするため、上記WEBサイトに掲載した。</p> <p>○サイクルツーリズム推進事業</p> <p>①長野地域サイクルツーリズム情報発信事業</p> <p>after/withコロナを見据え、コロナ下でも市場の伸長が見込める「サイクルツーリズム」を対象に長野地域における集客の仕組みづくりを図るため、情報を集約するWEBサイト、並びに長野地域を「魅せる」サイクリムービーを制作し情報発信を行った。</p> <p><b>【制作動画】</b>2本（視聴ターゲット別に、サイクリスト編、ファミリー編を制作） <b>【掲載媒体】</b>自転車まとめサイト及びYoutube <b>【WEB広告】</b>出稿期間；12月19日～26日 出稿媒体：Youtube</p> <p>②長野・北信サイクルツーリズム推進会議</p> <p>長野地域と北信地域の広域的なサイクルツーリズムによる観光を推進するために令和3年度に設置。情報交換、事業視察など地域間連携における基盤醸成を行った。</p> <p>開催日【第1回】令和4年5月 令和4年度事業に係る情報共有（資料配布） 【第2回】令和4年6月16日（月） 信越自然郷事業視察、意見交換会（飯山市） 【第3回】令和5年3月14日（火） 令和4年度事業実績報告（オンライン）</p>

②広域観光情報の発信	○広域観光情報マップ「ながの・にいがたうみやまイラストマップ」 広域観光を推進するため、北アルプス地域振興局と共同で広域観光マップ「ながの・にいがた うみやまイラストマップ」2022年度版を13,100部増刷し、県内31(観光協会、市町村等)、県外8(銀座NAGANO、北陸の観光案内所等)箇所へ配布した。
------------	--

(イ) 令和5年度取組状況(予定)

項 目	内 容
①新たな需要に応える観光地域づくり	<p>○“農観連携”ワインツーリズム推進事業 令和4年度に3市村で取り組んだ「ワイン用ぶどうの収穫手伝いを核とした観光コンテンツの造成」を他地域へ拡大するとともに、集客の仕組みづくりに引き続き取り組む。</p> <p>○長野・北信サイクルツーリズム推進事業 【サイクリスト受入環境の整備】 長野・北信サイクルツーリズム推進会議の開催し、自転車活用事業における情報交換、相互視察等を通して両地域間の連携を図り、広域的な受け入れ環境づくりの一助とする。</p> <p>【情報発信(PR・集客支援)】 長野地域における自転車関連イベント・サイクリングツアー等の情報を、市町村(観光協会)の協力を得て収集し、WEBサイトへ掲載とともに、20%ルールを活用し職員自らフィールドへ出て、魅力的なサイクリングコースの紹介や、サイクリングツアー等の体験動画・レポート制作など、情報発信を行う。</p> <p>○体験型観光PR(情報発信)事業 長野地域の体験型観光の魅力や感想を「観光客目線」で動画や体験記にしてWEB上に集積し、新たな観光客の来訪・アクティビティ参加を促し、長時間滞在・宿泊化、周辺観光に結び付ける。 また、感想等を事業者へフィードバックして、内容の磨き上げに繋げる。</p> <p>○長野地域観光戦略会議の開催 関係機関(市町村・観光協会等)と連携した観光誘客及び広域観光の推進を図るため、各団体における取組の成果や課題、方向性を共有する。 開催時期 令和6年2月頃</p>
②広域観光情報の発信	○広域観光情報マップ「ながの・にいがたうみやまイラストマップ」 観光客から好評を得ている長野・新潟両県に跨る広域マップ(通称:なにマップ)を増刷し、道の駅等に配布することで、観光誘客及び広域観光の推進に向けた一助とする。

イ インバウンドについて

地域振興計画においては、横断的課題として、地域連携プロジェクト「ながの果物語り」(果物を活かしたインバウンドの促進)を挙げているが、新型コロナウイルス感染症による入国制限等の影響により、令和4年度においては、インバウンド関連事業の実施は見送った。令和5年度については、新型コロナウイルス感染症の状況を踏まえて対応を検討する。

ウ 観光客安全対策に係る取組状況（予定）

項 目	内 容
① 観光地	<p>○夏の観光地安全対策パトロール            期 日 令和5年6月～7月            内 容 夏の観光シーズン前に、国、県、市町村、関係事業者等により、高原、湖沼、レジャー施設、キャンプ場等のパトロールを実施する。</p>
② スキー場	<p>○冬の観光客安全対策連絡会議            期 日 令和5年11月11日（金）            内 容 スキー場事業者や関係機関による観光客安全対策連絡会議を開催し、昨シーズンの事故状況、今シーズンの事故防止対策について情報交換を行う。</p> <p>○スキー場安全対策パトロール            期 日 令和6年1月            内 容 スキー場事業者や関係機関により、長野管内のスキー場パトロールを実施する。</p>
③ 山岳遭難防止	<p>○山岳遭難防止啓発活動</p> <p>春季            期 日 令和5年5月～6月            内 容 入山規制解除に併せて、高山村において実施する。</p> <p>夏季            期 日 令和5年7月～9月            内 容 関係機関と連携し、登山口において実施する。</p>

### 3 新型コロナウイルス感染拡大の影響を受けた事業者への支援

#### 産業・雇用総合サポートセンターによる相談・申請サポートの支援

センターの 設置目的	新型コロナウイルス感染拡大により経済的影響を受けている管内事業者が必要な支援を受けられるよう、国・県の産業・雇用支援施策について、相談から支援策の紹介、申請書の作成・提出までをトータルで支援するため、令和2年6月に設置。												
令和4年度 支援内容 (役割分担、 時期)	<ol style="list-style-type: none"> <li>1 経営・雇用に関する相談・支援策の紹介（北信労政事務所、商工観光課：R2.6～）</li> <li>2 社会保険労務士を活用した雇用調整助成金、休業支援金・給付金に関する申請サポート（北信労政事務所：R2.6～）</li> <li>3 事業復活支援金の相談対応（商工観光課：R4.1～R4.6）</li> <li>4 中小企業経営構造転換促進事業（県プラス補助金）の推進（商工観光課：R3.3～）</li> <li>5 中小企業原油・原材料価格高騰相談窓口の相談対応（商工観光課：R3.12～）</li> <li>6 中小企業金融相談窓口の相談対応（商工観光課：R4.1～）</li> </ol>												
令和4年度 相談実績	<table border="1" style="margin-left: auto; margin-right: auto;"> <thead> <tr> <th style="text-align: center;">支援制度名</th> <th style="text-align: center;">件数</th> </tr> </thead> <tbody> <tr> <td style="text-align: center;">雇用調整助成金、休業支援金・給付金</td> <td style="text-align: center;">0件</td> </tr> <tr> <td style="text-align: center;">事業復活支援金</td> <td style="text-align: center;">8件</td> </tr> <tr> <td style="text-align: center;">中小企業経営構造転換促進事業</td> <td style="text-align: center;">808件</td> </tr> <tr> <td style="text-align: center;">原油・原材料価格高騰相談窓口</td> <td style="text-align: center;">6件</td> </tr> <tr> <td style="text-align: center;">金融相談窓口</td> <td style="text-align: center;">571件</td> </tr> </tbody> </table>	支援制度名	件数	雇用調整助成金、休業支援金・給付金	0件	事業復活支援金	8件	中小企業経営構造転換促進事業	808件	原油・原材料価格高騰相談窓口	6件	金融相談窓口	571件
支援制度名	件数												
雇用調整助成金、休業支援金・給付金	0件												
事業復活支援金	8件												
中小企業経営構造転換促進事業	808件												
原油・原材料価格高騰相談窓口	6件												
金融相談窓口	571件												
令和5年度 支援内容 (予定)	<ol style="list-style-type: none"> <li>1 経営・雇用に関する相談・支援策の紹介（北信労政事務所、商工観光課）</li> <li>2 社会保険労務士を活用した雇用調整助成金、休業支援金・給付金に関する申請サポート（北信労政事務所）</li> <li>3 中小企業経営構造転換促進事業（県プラス補助金）の推進（商工観光課）</li> <li>4 中小企業原油・原材料価格高騰相談窓口の相談対応（商工観光課）</li> <li>5 中小企業金融相談窓口の相談対応（商工観光課）</li> </ol>												



# 長野農業農村支援センター

# 1 長野地域の農業施策体系

## ～ 人と人がつながり力強く未来へ躍進する長野農業 ～

### 【長野地域のめざす姿】

- ◇地域の基幹的作物である果樹を中心に、新規就農者の参入などにより担い手が確保され、皆が活躍しています。
- ◇省力化栽培方式、県オリジナル品種の導入が拡大し、全国トップクラスの果樹産地“ながの”が発展しています。
- ◇立地条件を生かした野菜、花き、穀物など多様な農畜産物が、環境にやさしい農業や地域の条件に適したスマート農業技術により生産されています。
- ◇地域住民と移住者の協働により農村を支える体制が構築され、さらに自治会や社会福祉協議会などとの連携が進み、農村の集落機能や自治機能が維持されています。
- ◇農産物直売所を中心とした地域内消費が拡大し、長野地域で守り育てた「食」が継承されています。

### 1 長野地域の農業を支える多様な担い手の確保・育成

- (1) 長野地域の農業をけん引する強く柔軟な経営体を育成
- (2) 新規就農者の安定確保と技術力・経営力の向上を支援
- (3) 多様な人材による支え手の確保を支援

### 2 全国トップクラスの果樹産地づくり

- (1) 適地への省力化栽培技術導入や改植等によるりんご・ももの産地力向上を支援
- (2) 県オリジナル品種等の戦略的導入とハウス・冷蔵庫の整備によるぶどう産地の発展を支援
- (3) 担い手への優良農地の利用集積や樹園地継承を促進

### 3 長野地域の特色を生かした農畜産物の安定生産

- (1) ピーマン等軽量野菜の生産拡大と品質向上を支援
- (2) 環境にやさしい農業を推進
- (3) 品目や地域の条件に適したスマート農業技術の普及を推進

### 4 多様な人材で支え、皆で取組む農村づくり

- (1) 地域住民と農村移住者の協働や関係人口との連携による地域農業への理解を促進
- (2) 農村型地域運営組織(農村RMO)の構築による農村コミュニティの維持を推進
- (3) 野生鳥獣から農作物を守る地域ぐるみの取組を支援

### 5 いつまでも安心して暮らせる農村づくり

- (1) 千曲川沿いの排水機場ポンプ設備の更新・増強を推進
- (2) 防災重点農業用ため池の地震・豪雨耐性評価と防災工事を実施

### 6 長野地域で守り育てる食の継承

- (1) 農産物直売所の販売力強化及び農産物加工組織の活性化を支援
- (2) 伝統野菜、そば、郷土食など長野地域で守り育てた食の継承を支援
- (3) 「農」と「食」をつなぐ関係機関と連携した食育活動を推進
- (4) 消費者の関心の高い「食」・「安全」・「環境」に配慮した食づくりを推進

### 第3 農業の概況

#### 1 農業の概況

管内の耕地は標高330mから1,100mに位置し、標高差を巧みに活かし、適地適作による産地化が図られ、全域にわたって多様な農業が展開されている。

農家戸数は19,108戸(2020年農林業センサス)で、このうち販売農家8,337戸(43.6%)、自給的農家10,771戸(56.4%)である。これは、全県の構成比と比べ販売農家で1.5%低く、自給的農家で1.5%高い。また、基幹的農業従事者は15～39歳が2.5%、40～64歳が19.8%、65歳以上が77.7%であり、全県と比べ65歳以上の割合が高い。

耕地面積(令和5年2月)は16,678haで、内訳は、田5,479ha(32.9%)、畑11,200ha(67.2%)であり、農家一戸当たりの耕地面積は、87.3a(県平均117.2a)である。

令和3年の農産物産出額(地域振興局推計)は、471億円で、構成比は果樹が47.6%、以下きのこ20.4%、野菜15.2%、水稻8.9%、畜産3.4%、花き1.6%の順となり、全県の構成比と比較して果樹の割合が高い。

#### (1) 農家戸数、農業就業人口等

##### ア 農家戸数、農業従事者数及び基幹的農業従事者数

(単位：戸、%、人)

市町村	区分	農家戸数			農業従事者数	基幹的農業従事者
		総戸数	販売農家	自給的農家		
長野市		9,902	3,824	6,078	9,707	5,871
須坂市		1,873	1,188	685	2,918	1,905
千曲市		2,834	909	1,925	2,271	1,198
坂城町		772	243	529	571	335
小布施町		758	565	193	1,444	971
高山村		670	413	257	986	569
信濃町		674	345	329	838	430
飯綱町		1,242	773	469	1,973	1,101
小川村		383	77	306	178	107
計		19,108	8,337	10,771	20,886	12,487
構成比		100	44	56.4		
県対比		21.3	20.6	21.9	20.3	22.5
参	長野県	89,786	40,510	49,276	102,706	55,516
考	構成比	100	45.1	54.9		

(出典) 2020年農林業センサス

(注) 1 農業従事者数は、農業就業人口のうちふだん仕事として自営農業に従事した世帯員数

2 基幹的農業従事者は、農業に主として従事した世帯員(農業就業人口)のうち1年間のふだんの主な状態が農業に従事していた者

イ 農家戸数の推移

(単位:戸、%)

		平成17年	平成22年	平成27年	令和2年	県 (令和2年)
総農家数		26,695 (100)	24,943 (100)	22,144 (100)	19,108 (100)	89,786 (100)
販売 農家	専業農家	3,634 (13.6)	3,831 (15.4)	3,866 (17.5)	8,337 (43.6)	40,510 (45.1)
	第1種 兼業農家	2,333 (8.7)	1,778 (7.1)	1,249 (5.6)		
	第2種 兼業農家	8,410 (31.5)	6,935 (27.8)	5,430 (24.5)		
自給的農家		12,318 (46.1)	2,399 (49.7)	11,599 (52.4)	10,771 (56.4)	49,276 (54.9)

(出典) 農林業センサス (2005年、2010年、2015年、2020年)

\*専業・兼業別分類は2020年農林業センサス以降調査項目が廃止

ウ 基幹的農業従事者の年齢構成比

(単位:人、%)

区分		15～39歳		40～64歳		65歳以上		計	
		人数	構成比	人数	構成比	人数	構成比	人数	構成比
市町村									
長野市		118	2.0	1,045	17.8	4,708	80.2	5,871	100.0
須坂市		65	3.4	456	23.9	1,384	72.7	1,905	100.0
千曲市		21	1.8	205	17.1	972	81.1	1,198	100.0
坂城町		10	3.0	74	22.1	251	74.9	335	100.0
小布施町		29	3.0	282	29.0	660	68.0	971	100.0
高山村		18	3.2	127	22.3	424	74.5	569	100.0
信濃町		18	4.2	72	16.7	340	79.1	430	100.0
飯綱町		28	2.5	202	18.3	871	79.1	1,101	100.0
小川村		0	0.0	14	13.1	93	86.9	107	100.0
計		307	2.5	2,477	19.8	9,703	77.7	12,487	100.0
参 考	長野県	2,267	4.1	12,454	22.4	40,795	73.5	55,516	100.0
	県対比	13.5		19.9		23.8		22.5	

(出典) 2020年農林業センサス

(2) 耕地面積

区分 市町村名	耕地面積	田	本地面積	畑	農家 1戸当たり 耕地面積	
			(ha)			(a)
長野市	7,980	2,240	2,030	5,740	80.6	
須坂市	1,710	227	215	1,480	91.3	
千曲市	1,540	811	776	728	54.3	
坂城町	509	179	163	330	65.9	
小布施町	788	157	153	631	104.0	
高山村	634	131	114	503	94.6	
信濃町	1,490	930	806	564	221.1	
飯綱町	1,740	733	625	1,000	140.1	
小川村	287	71	57	224	74.9	
計	16,678	5,479	4,939	11,200	87.3	
構成比	100.0	49.1	29.6	67.2	100.0	
県対比	15.9	10.6	10.9	21.0	74.5	
参考	長野県	105,200	51,700	45,300	53,400	117.2
	構成比	100.0	49.1	43.1	50.8	100.0

(出典) 農林水産省「耕地及び作付面積統計(令和5年2月27日公表)」

(注) 1 農家1戸当たり耕地面積は、2020年農林業センサス(確定値)

2 端数処理のため、計とその内訳は一致しない。

(3) 農産物産出額

ア 令和3年農産物産出額（地域振興局推計）

(ア) 農産物全体

項 目 作 物		作付延べ面積	産 出 額			
			金 額	前年比	構成比	県対比
農 畜 産 物	米 穀 類	(ha) 4,602	(億円) 44	(%) 92	(%) 9.3	(%) 10.4
	果 樹	5,816	224	95	47.6	36.8
	野 菜	1,884	72	99	15.3	9.0
	花 き	40	7	114	1.5	5.6
	き の こ	—	96	110	20.4	20.5
	畜 産	—	16	100	3.4	5.3
	そ の 他	—	12	120	2.5	17.4
計		—	471	99	100.0	16.7

(イ) 主要果樹

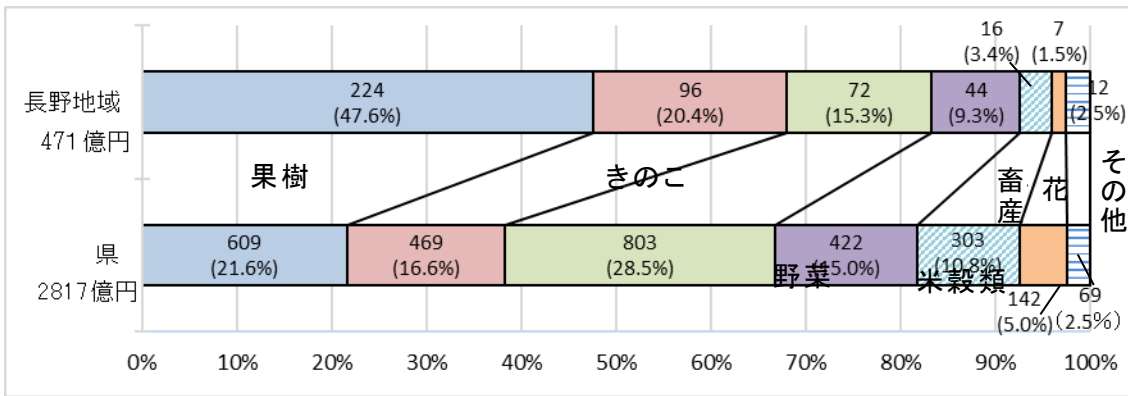
項 目 作 物		作付延べ面積	産 出 額			
			金 額	前年比	構成比	県対比
果 樹	り ん ご	(ha) 3,650	(億円) 94	(%) 83	(%) 42.0	(%) 42.5
	ぶ ど う	1,025	98	102	43.8	36.4
	な し	87	3	75	1.3	7.1
	も も	511	24	141	10.7	52.2
	その他果樹	543	5	125	2.2	16.7
計		5,816	224	95	100.0	36.8

- (注) 1 産出額は農林水産省公表農林水産統計の県農業産出額に基づく地域振興局推計値である。  
 （平成19年産から市町村別の作物別作付け延べ面積、生産量、産出額は国において調査されなくなったことによる。）  
 2 端数処理のため、計とその内訳と一致しない場合がある。

イ 令和3年農産物産出額割合の比較

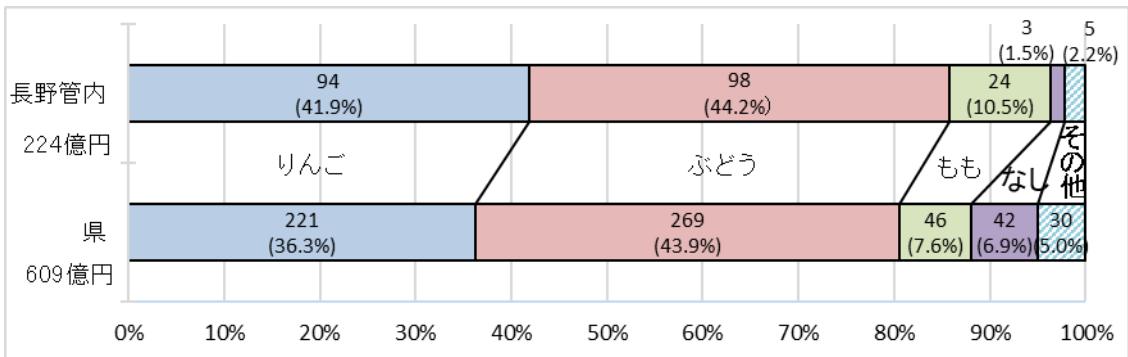
(ア) 農産物全体

(単位:億円)



(イ) 主要果樹

(単位:億円)



(4) 農業団体の状況

(令和4年4月1日現在)

区分	農業委員会	総合協	専門協	農事組合法人	農業共済組合	漁業協同組合
団体数	9	2	8	22	1	7

(5) 耕作放棄地対策の取組

ア 「令和4年 確保すべき農用地等の面積の目標の達成状況」 調査結果

(令和4年12月末現在) (単位:ha)

区分	荒廃農地面積計			再生利用された面積
	再生利用が可能な荒廃農地	再生利用が困難と見込まれる荒廃農地		
長野管内	3,189	323	2,866	52.3
農振農用地区域内	1,577	268	1,309	

(注) 端数処理のため、計とその内訳が一致しない場合がある。

(6) 野生鳥獣による農作物被害額の推移

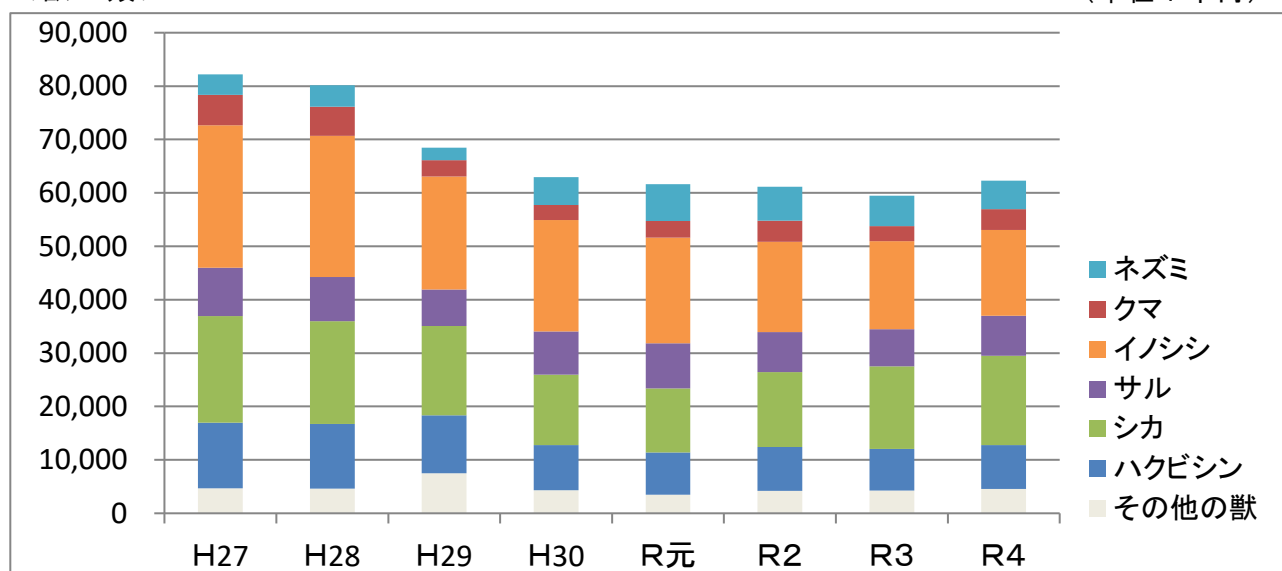
(単位:千円、%)

区分		年度	H27	H28	H29	H30	R元	R2	R3	R4	R4 構成比
鳥類	スズメ		5,183	5,366	4,921	3,999	4,391	4,877	4,787	4,372	4.5
	カラス		17,802	17,479	18,265	21,128	21,513	22,134	20,885	20,697	21.2
	ムクドリ		4,528	4,632	3,751	2,799	3,804	4,849	4,430	4,449	4.6
	その他		6,146	5,249	4,498	4,644	5,448	6,329	5,606	5,842	6.0
	<b>小計</b>		<b>33,659</b>	<b>32,726</b>	<b>31,435</b>	<b>32,570</b>	<b>35,156</b>	<b>38,189</b>	<b>35,708</b>	<b>35,360</b>	<b>36.2</b>
獣類	ネズミ		3,838	4,046	2,327	5,214	6,928	6,366	5,698	5,313	5.4
	クマ		5,688	5,433	3,053	2,817	3,106	3,930	2,814	3,922	4.0
	イノシシ		26,725	26,422	21,170	20,856	19,789	16,933	16,455	16,050	16.4
	サル		9,047	8,273	6,872	8,092	8,472	7,473	6,985	7,496	7.7
	シカ		19,945	19,279	16,684	13,225	11,998	14,052	15,458	16,752	17.2
	ハクビシン		12,279	12,111	10,862	8,433	7,858	8,232	7,773	8,193	8.4
	その他		4,686	4,610	7,511	4,323	3,508	4,171	4,284	4,562	4.7
	<b>小計</b>		<b>82,208</b>	<b>80,173</b>	<b>68,479</b>	<b>62,960</b>	<b>61,660</b>	<b>61,157</b>	<b>59,467</b>	<b>62,288</b>	<b>63.8</b>
<b>合計</b>			<b>115,867</b>	<b>112,899</b>	<b>99,914</b>	<b>95,530</b>	<b>96,816</b>	<b>99,346</b>	<b>95,175</b>	<b>97,648</b>	<b>100</b>

(注) 端数処理のため、計とその内訳は一致しない場合がある。

< 獣 類 >

(単位:千円)



< 鳥 類 >

(単位:千円)

