

水資源保全地域の指定について

水大気環境課

1 基本情報

地域名	吉瀬水資源保全地域、大曾倉水資源保全地域、中山水資源保全地域、中曾倉水資源保全地域、上割水資源保全地域（5地域）
位置	駒ヶ根市中沢の一部（天竜川の東側）
申出年月日	平成26年7月8日
申出者	駒ヶ根市長 杉本幸治

2 指定区域の概要

区分	吉瀬	大曾倉	中山	中曾倉	上割	
指定面積 (<small>○</small> 内の公有地除く)	11.73ha (0.21ha)	12.32ha (0.02ha)	1.82ha (0.07ha)	6.63ha (0.01ha)	4.48ha (0.02ha)	
自然環境の状況	地形	北沢川と寺沢川により造られた沖積錐である。	女沢峠の南西斜面であり、古屋敷川と女沢川の上流の傾斜地である。	戸倉山の南西斜面であり、竹の沢川右岸側の上流の傾斜地である。	中曾倉川左岸側の谷型の傾斜地である。	新宮川左岸側の傾斜地である。
	地質	基盤岩は主に花崗岩と変成岩である。				
	植生	アカマツ群落が大部分を占めており、一部カスミザクラ-コナラ群落が分布している。	カスミザクラ-コナラ群落が分布している。	カスミザクラ-コナラ群落とカラマツ植林が分布している。	アカマツ群落が分布している。	アカマツ群落とカラマツ植林が分布している。
	水系	寺沢川と北沢川であり、天竜川へ流れ込んでいる。	大曾倉川の支川である古屋敷川と女沢川であり、大曾倉川は天竜川の支川である新宮川に流れ込んでいる。	大曾倉川の支川である竹の沢川である。	新宮川の支川である中曾倉川である。	新宮川の支川である火打沢川である。
降水量	駒ヶ根市中沢にある、中沢観測所（新宮川上流）の年平均降水量は1,450mmである。					
土地利用の状況	山林、一部保安林を含む	山林、一部保安林を含む	山林	山林、一部保安林を含む	山林	

3 水源の概要

区 分	吉瀬	大曾倉	中山	中曾倉	上割
水源の名称	吉瀬第1水源 吉瀬第2水源	女沢水源 古屋敷第1水源 古屋敷第2水源	中山水源	中曾倉水源	上割水源
水源の種別	伏流水	湧水	湧水	湧水	湧水
水源の用途	上水道	上水道	上水道	上水道	上水道
取水施設の設置者	駒ヶ根市	駒ヶ根市	駒ヶ根市	駒ヶ根市	駒ヶ根市
取水量 (H25実績)	・吉瀬第1水源 計画37.0m ³ /日 実績25.7m ³ /日 ・吉瀬第2水源 計画22.0m ³ /日 実績15.3m ³ /日	・女沢水源 計画30.0m ³ /日 実績14.0m ³ /日 ・古屋敷第1水源 計画19.0m ³ /日 実績 8.9m ³ /日 ・古屋敷第2水源 計画11.0m ³ /日 実績 5.1m ³ /日	計画30.0m ³ /日 実績13.0m ³ /日	計画38.0m ³ /日 実績25.0m ³ /日	計画45.0m ³ /日 実績24.0m ³ /日
取水率※	25.9%	17.1%	51.9%	28.4%	40.3%
取水施設の位置	・吉瀬第1水源 駒ヶ根市 中沢 950-□ ・吉瀬第2水源 駒ヶ根市 中沢397	・女沢水源 駒ヶ市中沢 9017-1 ・古屋敷第1水源 駒ヶ根市中沢 8715-167 ・古屋敷第2水源 駒ヶ市中沢 8715-165	駒ヶ根市中沢 7663-5	駒ヶ根市中沢 10888-33	駒ヶ根市中沢 7253-717
給水区域	吉瀬地区	大曾倉地区	中山地区	中曾倉地区	上割地区
給水人口 (H26.4月現在)	163人	146人	56人	98人	115人
給水量(H25 年度実績)	41.0m ³ /日	28.0m ³ /日	13.0m ³ /日	25.0m ³ /日	24.0m ³ /日
取水開始年月日	H6.3.31	S53.8.8	S61.3.27	S61.3.27	S63.12.23

※取水率＝取水量(実績)÷年間降水量×指定区域面積×湧出率×100 (湧出率＝1/3)

4 その他

指定申出の理由	地域の貴重な水源であり、水資源の保全を適正に図っていくため。
区域設定の考え方	取水地点の集水区域について設定。



駒ヶ根市地質図

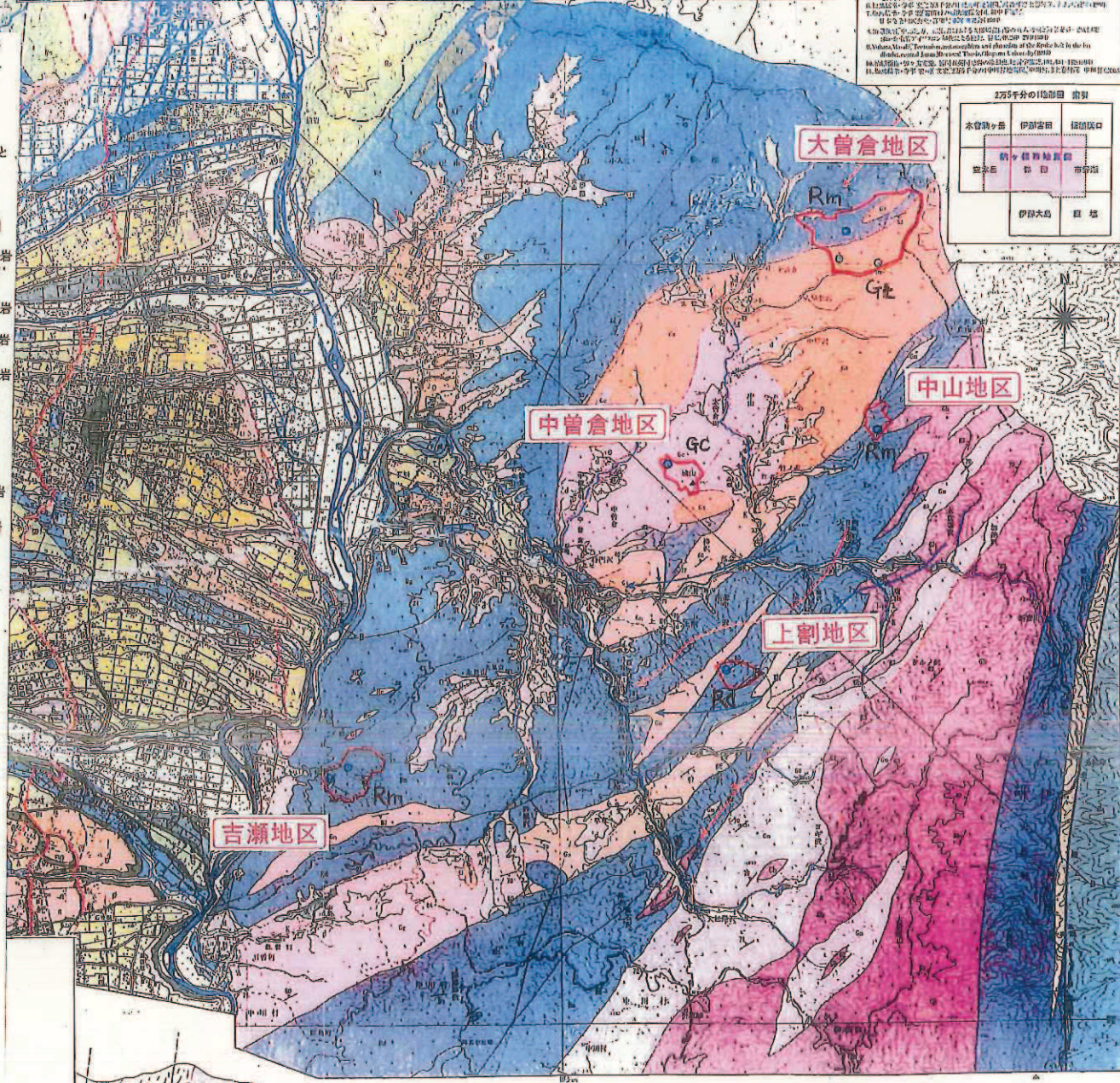
駒ヶ根市誌自然編Ⅱ「駒ヶ根市の自然」付図

地質調査期間 2001年～2005年 地質図作成 2008年 発行 駒ヶ根市教育委員会・駒ヶ根市立博物館
地質調査および地質図作成：松島 隆幸・寺平 崇・原 文雄・下平 茂樹・北原 夏樹

本図は、駒ヶ根市域の地質調査に基づき、地質図を作成したものである。地質図は、地質調査の結果を基に、地質学的にまとめたものである。地質図の作成には、地質調査の結果を基に、地質学的にまとめたものである。地質図の作成には、地質調査の結果を基に、地質学的にまとめたものである。

2万5千分の1地質図 索引

本曾倉ヶ岳	伊那谷田	緑谷河口
駒ヶ根市地質図	伊那川	市街地
伊那川	伊那川	伊那川
伊那川	伊那川	伊那川



- | | | |
|--------------------------------|----------|---|
| 木曾駒花崗岩 | Gk | 中粒普通角閃石黒雲母トータル岩および花崗閃緑岩 |
| 楯田花崗岩 | Ga | 粗粒黒雲母花崗岩 |
| 藻合花崗岩 | Go | 粗粒黒雲母花崗岩 |
| 太田切花崗岩 | Go | 中粒～細粒白雲母黒雲母花崗岩と少量の黒雲母花崗閃緑岩 |
| 市田花崗岩 | Gd | 中粒黒雲母トータル岩および花崗閃緑岩 |
| 吉瀬花崗閃緑岩 | Ge | 中粒普通角閃石含有黒雲母花崗閃緑岩および花崗岩 |
| 伊奈川花崗岩 | Gi | 粗粒普通角閃石黒雲母花崗閃緑岩および花崗岩(斜線部は苦鉄質岩・アブラト質花崗岩などを含む) |
| 日曾利花崗岩 | Gr | 中粒普通角閃石黒雲母花崗閃緑岩 |
| 早草花崗岩 | Gs | 中粒普通角閃石黒雲母花崗閃緑岩 |
| 勝間石英閃緑岩 | Gt | 中粒黒雲母普通角閃石石英閃緑岩およびトータル岩 |
| 小規模な花崗岩体 | G1 | 細粒白雲母黒雲母花崗岩および黒雲母花崗岩 |
| 南海花崗岩 | Gn | 細粒白雲母黒雲母花崗岩 |
| 南向花崗閃緑岩 | Gm | 粗粒普通角閃石黒雲母花崗閃緑岩 |
| 非持トータル岩 | Gh | 中粒普通角閃石黒雲母トータル岩 |
| 輝緑岩 | (Symbol) | |
| 細粒苦鉄質岩 | m | |
| はんれい岩 | G | |
| 雲母片岩 | Rs | |
| 黒雲母片麻岩 | Rg | |
| メタテクサイト
(電写真は黒雲母片麻岩とあわせて表記) | Rm | |
| 不均質
ダイアテクサイト | Rd | |
| 変成チャート | Rc | |
| 結晶質石灰岩 | Rb | |
| 苦鉄質変成岩 | Rf | |
| マイロナイト | Ry | |
| 砂質片麻岩起源の
カタクレーサイト | Rt | |
| 三波川帯の結晶片岩類 | Sa | |

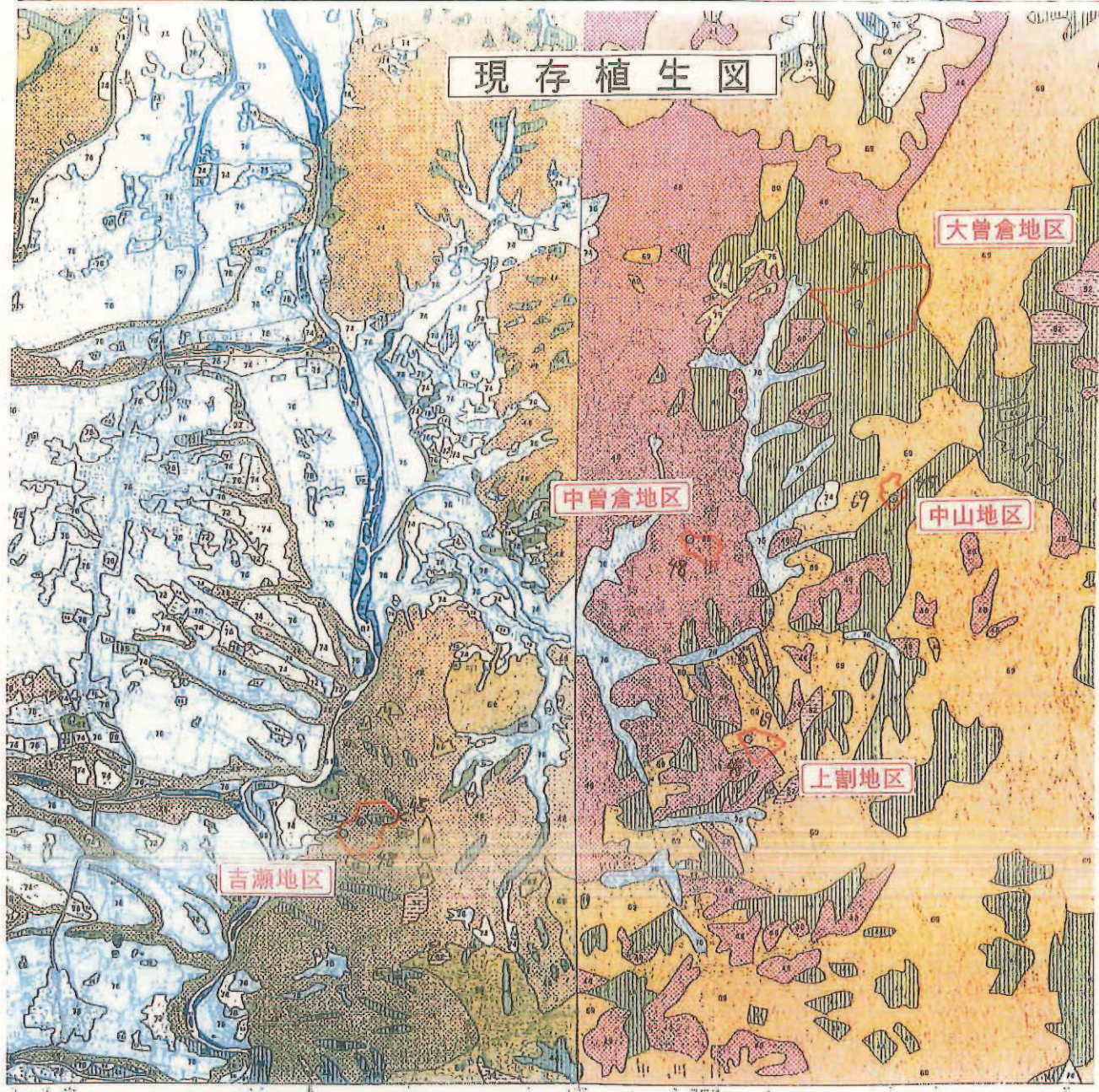
白亜紀

傾家帯

苦鉄質岩

変成岩

ジュラ紀(変成の時期は白亜紀前期)



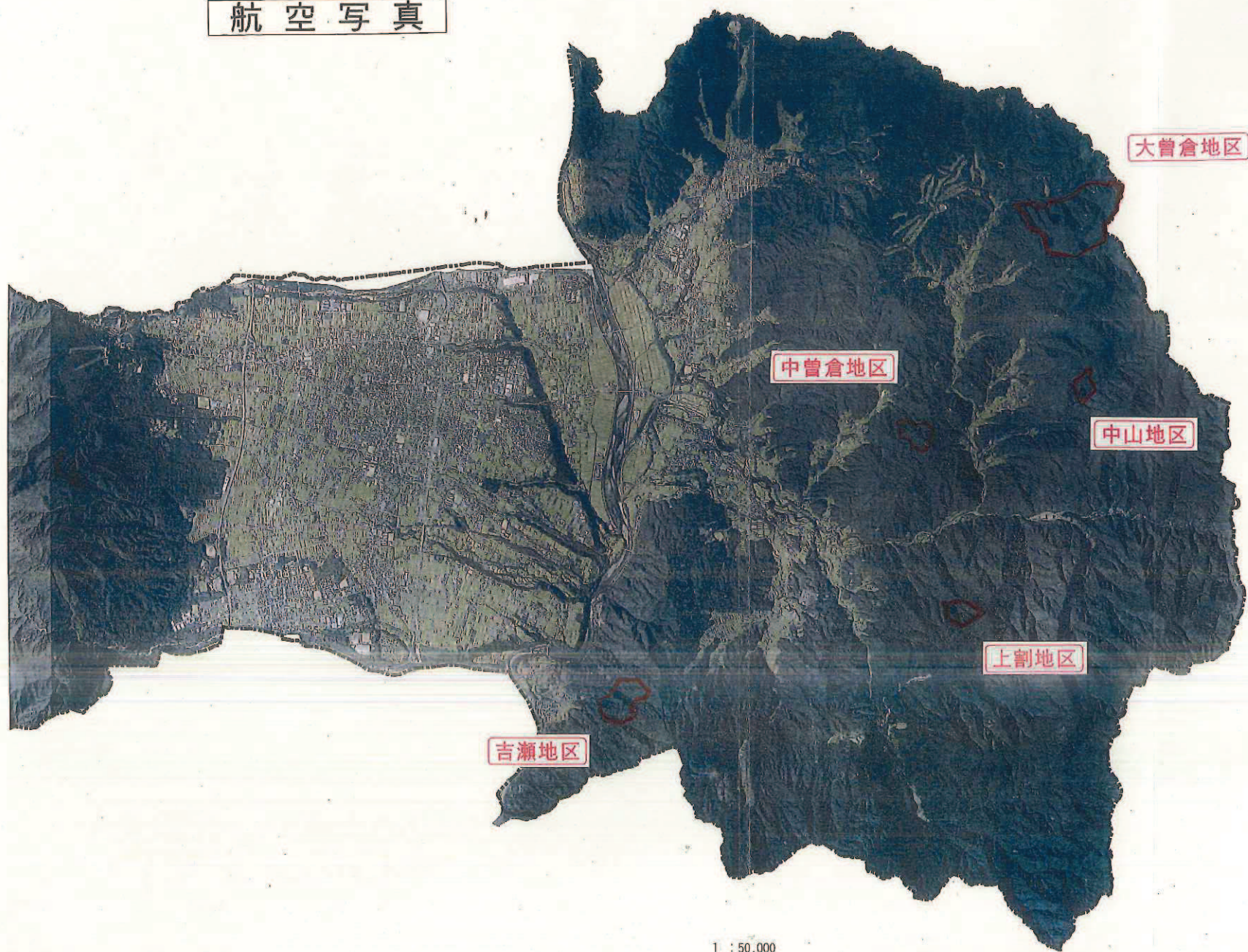
現存植生図

凡例

- V. ブナクラス域代植生
Substitutional Communities in Fagetea crenatae Region
- 44, 45 44 *Castanea crenata*-*Quercus mongolica* var. *grosseserrata* community
45 *Castanea crenata*-*Quercus serrata* community
 - 46 46 *Castanea crenata* var. *grosseserrata* community
 - 47 47 *Castanea crenata* var. *grosseserrata* community
 - 48 48 *Castanea crenata* var. *grosseserrata* community
 - 49 49 *Castanea crenata* var. *grosseserrata* community
 - 50 50 *Castanea crenata* var. *grosseserrata* community
 - 51 51 *Castanea crenata* var. *grosseserrata* community
 - 52 52 *Castanea crenata* var. *grosseserrata* community
- IX. 植林地, 耕作地植生(各クラス域共通)
Plantation and Cultural Land
- 54 54 *Alnus nitida* plantation
 - 55 55 *Alnus nitida* plantation
 - 56 56 *Alnus nitida* plantation
 - 57 57 *Alnus nitida* plantation
 - 58 58 *Alnus nitida* plantation
 - 59 59 *Larix kaempferi* plantation
 - 60 60 *Larix kaempferi* plantation
 - 61 61 *Larix kaempferi* plantation
 - 62 62 *Larix kaempferi* plantation
 - 63 63 *Larix kaempferi* plantation
 - 64 64 *Larix kaempferi* plantation
 - 65 65 *Larix kaempferi* plantation
 - 66 66 *Larix kaempferi* plantation
 - 67 67 *Larix kaempferi* plantation
 - 68 68 *Larix kaempferi* plantation
 - 69 69 *Larix kaempferi* plantation
 - 70 70 *Larix kaempferi* plantation
 - 71 71 *Larix kaempferi* plantation
 - 72 72 *Larix kaempferi* plantation
 - 73 73 *Larix kaempferi* plantation
 - 74 74 *Larix kaempferi* plantation
 - 75 75 *Larix kaempferi* plantation
 - 76 76 *Larix kaempferi* plantation

昭和63年発行 環境庁
Printed in 1988 by Environment Agency
調査年度 昭和61年度 Surveyed in fiscal 1986
調査者 長野県 信内次人・安達水典 山梨県 植松春雄(代表)
山梨県 植松春雄(代表)

航空写真



1 : 50,000
0 1000 2000 3000

駒ヶ根市 土地利用計画図

凡 例	
	市街地
	河川
	市界
	地区界
	地区番号
	用途
	道

