

令和4年度

業 務 概 要

《令和3年度事業年報》

長野県松本児童相談所

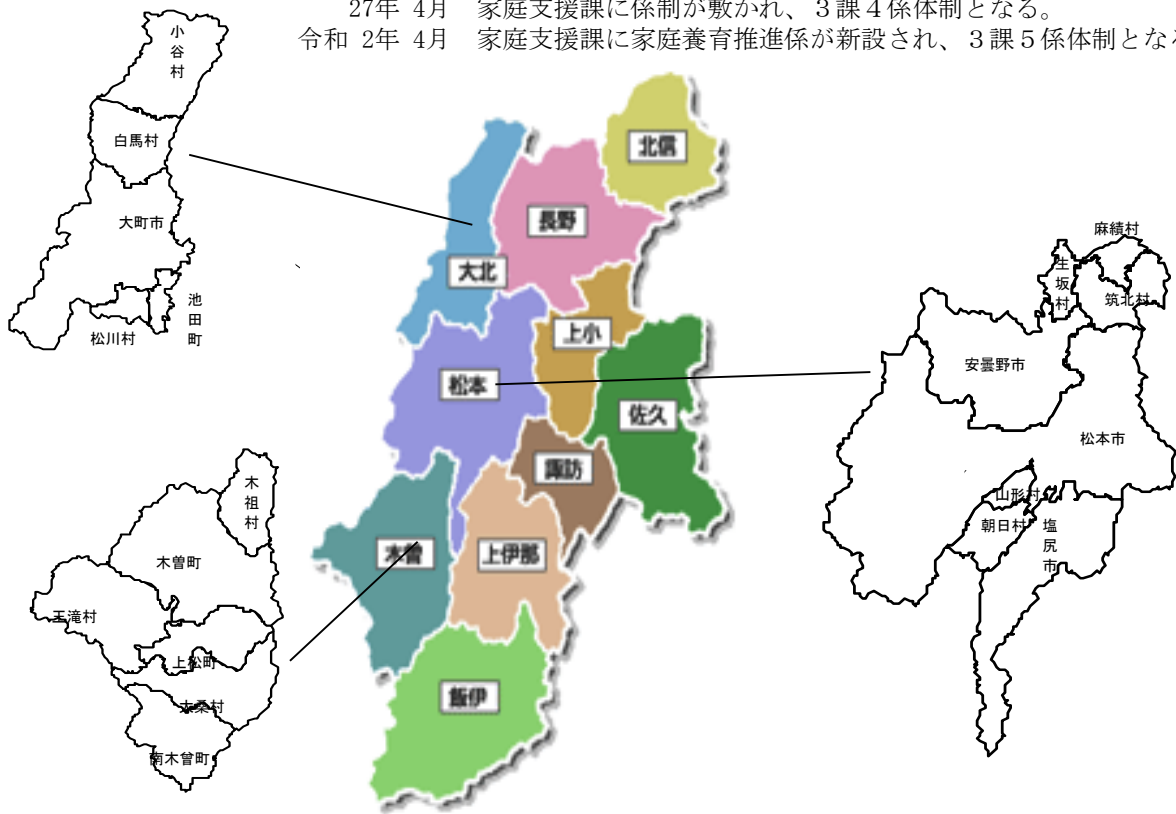
目 次

《項目》	《頁》
I 松本児童相談所について	1
1 令和4年度 運営方針	2
2 令和4年度 事業内容	3
3 相談の種類及び主な内容	4
4 相談業務の流れ	5
II 児童相談の状況について	6
1 児童相談の推移	6
(1) 経路別受付状況	
(2) 相談種別受付状況	
(3) 相談結果の状況	
2 市町村別相談受付状況	9
3 年齢別相談受付状況	10
4 相談種別相談結果の状況	11
5 児童福祉施設等措置状況	12
(1) 入退所・年度末在籍の状況	
(2) 措置解除の理由	
(3) 措置停止・措置中等の調査及び指導状況	
(4) 市町村別入所・委託措置開始状況	
(5) 市町村別年度末在籍状況	
6 里親の状況	15
(1) 登録里親の状況	
(2) 里親委託児童の年齢別状況	
(3) 市町村別の状況	
7 一時保護の状況	16
(1) 目的別保護状況	
(2) 相談種別保護状況	
(3) 年齢別相談種別保護状況	
8 一時保護委託の状況	17
(1) 委託先別保護状況	
(2) 目的別保護状況	
9 養護相談の状況	17
10 障がい相談の状況	18
(1) 療育手帳交付の状況	
(2) 重症心身障がい児（者）の状況	
11 1歳6か月児・3歳児精神発達精密健康診査の実施状況	18
(1) 1歳6か月児精神発達精密健診	
(2) 3歳児精神発達精密健診	
III 児童虐待相談について	19
1 児童虐待相談の推移	
2 児童虐待相談種別対応件数	
3 児童虐待相談経路別対応件数	
4 児童虐待相談処遇別対応件数	
5 主たる虐待者	
6 被虐待児の年齢構成	
7 管内地域別相談対応件数	
IV 知的障害者更生相談所について	21
1 知的障害者更生相談所	
2 知的障がい者更生相談の状況	
(1) 知的障がい者更生相談の推移	
(2) 相談内容別件数	
(3) 判定内容別件数	

I 松本児童相談所について

児童相談所は児童に関する様々な問題について、家庭その他からの相談に応じ、児童が有する問題又は児童の真のニーズ、児童の置かれた環境の状況等を的確に捉え、個々の児童や家庭に必要なとされる支援を行い、児童の福祉を図るとともに、その権利を守り尊重することを主たる目的として設置される行政機関である。

- 昭和23年 4月 児童福祉法の規定に基づき、長野市に県内一円を管轄区域として、長野県児童相談所が設置され児童相談業務を開始した。
- 24年 5月 松本児童相談所が松本市大名町76番地に設置され、中信地区1市4郡が管轄区域となった。
- 25年 5月 松本市若松町 1467番地（現在の埋橋1-9-18）に庁舎を新築移転、一時保護所として松本精機寄宿舍を買収し改装した。
- 26年 4月 飯田市、下伊那郡が松本児童相談所の管轄となった。
- 29年 4月 飯田市、下伊那郡が諏訪児童相談所に移管となり、松本児童相談所の管轄区域は、創設時の中信地区1市4郡に戻った。
- 46年 3月 松本市桐2-4-39に庁舎を新築移転した。
- 平成15年 4月 一時保護所が通年実施となる。
- 17年 2月 山口村が岐阜県中津川市への合併により管轄外となる。
- 17年 4月 東筑摩郡波田町9986（旧県建設技術学園）に庁舎を改装移転した。
- 22年 3月 松本市と波田町の合併により、松本市波田9986となる。
- 27年 4月 家庭支援課に係制が敷かれ、3課4係体制となる。
- 令和 2年 4月 家庭支援課に家庭養育推進係が新設され、3課5係体制となる。



管内の状況

令和4年4月1日現在

郡市名	総面積(km ²)	全県に占める割合	総人口	児童人口(18歳未満)	児童が占める割合
松本市	978.47	7.2	239,239	35,810	15.0
大町市	565.15	4.2	25,365	2,932	11.6
塩尻市	289.98	2.1	66,602	9,911	14.9
安曇野市	331.78	2.4	93,498	13,733	14.7
木曾郡	1,546.17	11.4	24,595	2,752	11.2
東筑摩郡	268.50	2.0	20,550	2,815	13.7
北安曇郡	544.50	4.0	29,638	3,888	13.1
管内計	4,524.55	33.4	499,487	71,841	14.4
県計	13,561.56	100.0	2,022,009	291,355	14.4

1 令和4年度 松本児童相談所 運営方針

《基本方針》

子どもの権利を基盤とした新たな社会的養育に関する社会的動向を踏まえ、市町村等関係機関と適切な連携や役割分担を図りながら、児童虐待を始めとする児童に関する相談に応じる。相談においては、児童の権利擁護を絶えず意識し、児童の最善の利益を実現するべく最も効果的な援助を行う。

《重点事項》

1 児童虐待相談への対応

児童虐待通告に対しては、速やかに児童の安全を確認するとともに、初期対応マニュアルに基づく調査、的確なアセスメントを行い、必要な児童へは一時保護により安全を確保する。

一時保護を含め保護者等から分離した児童については、分離中の状態を的確に把握し、家庭復帰を検討するに当たっては、児童の安心安全の確保を最優先し、家族関係支援プログラム等に基づき判断する。

保護者等からの分離後家庭に戻る児童も含め在宅で支援していく児童に対しては、家族関係の改善・虐待の再発防止等のために、要保護児童対策地域協議会を始めとする関係機関とアセスメントシートの活用等により緊密な連携の中で適切な支援をしていく。また警察との協定に基づく情報提供、連携によりの的確な対応を図る。

2 家庭養育の推進

「長野県社会的養育推進計画」に基づき、家庭養育推進係を中心として里親養育に積極的に取り組む。取り組みに当っては市町村、里親、施設関係者等からなる里親委託等推進委員会の開催により地域全体で里親を支援する体制作りや里親登録促進のための広報啓発活動を行う。

なお、平成30年度に開始したプロジェクトを発展させた「信州松本圏域・新しい育みプロジェクト」により、乳幼児の里親等委託率の向上及び新しい在宅支援サービスの推進を目指す。

3 里親委託児童・児童福祉施設等入所児童の権利擁護と自立支援の推進

「重大被措置児童等虐待検証報告書」の提言に基づき、定期的に「子どもの権利ノート」を用いて権利を説明するとともに、委託・入所中の児童が意見等を自由に表明できるよう工夫して定期的な面接を実施し、状況把握を行うと共に課題については迅速に対応する。

また、被虐待経験や発達障がい等、様々な課題を有する委託・入所児童が増加している現状を踏まえ、里親や福祉施設等の担当者と綿密な情報交換や家族関係支援プログラム等に基づいた支援を行い、委託・入所児童の自立支援を推進する。

4 一時保護所入所児童への支援

一時保護所の生活が個々の児童にとって安心安全な場であることを基本とした上で児童の権利擁護の観点から日々の生活環境の整備や個別の支援に取り組むとともに、令和3年度に引き続き弁護士による意見聴取を実施する。

保護所職員と児童福祉司、児童心理司による定期的なカンファレンスにより、入所児童の適切な見立てと日々の対応方法の確認を行い、一時保護所内で統一した支援を行うとともに、一時保護期間の長期化を防ぎ、退所後を見据えた援助プランに基づき支援する。

5 子どもと家庭への支援に関する市町村への技術支援

子ども、家庭相談については身近な市町村が第一義的な相談窓口となっているが、小規模自治体が多いという管内の特徴もあり、児童家庭支援センター等とも連携して市町村との情報交換や支援を行っていく。

2 令和4年度 事業内容

(1) 相談・指導

区 分	業 務 内 容
所内相談	原則として予約制（電話相談は随時）にて、相談援助活動を行う
訪問相談	必要に応じて家庭、学校、施設等を訪問し、相談援助活動を行う

(2) 一時保護

緊急保護、行動観察、短期入所指導のため、一時保護を実施する。

また、必要に応じて児童福祉施設等に委託して実施する。

区 分	業 務 内 容
緊急保護	被虐待児・棄児・迷子児・家出児等の応急的保護
行動観察	児童の対人関係、生活意欲、行動特性等の観察評価
短期入所指導	短期間の生活指導・心理治療等

(3) 定例診断

区 分	実 施 時 期 等	実 施 場 所	実 施 内 容
児童精神科診断	毎月 第2・第4 月曜日	所 内	囑託医による診断
小児科診断	毎月 第2・第4 金曜日	〃	〃

(4) 措置

通告・送致された児童又は相談に応じて、児童及びその保護者に対して必要があると認めた時は、次のような措置をとる。

訓戒又は誓約、児童福祉司指導、市町村指導、児童委員指導、児童家庭支援センター指導、社会福祉主事指導、里親・ファミリーホーム等委託、福祉施設入所、家庭裁判所送致、指定医療機関委託

(5) 児童福祉施設入所児童の自立支援強化

児童虐待事例など入所児童自立支援計画に基づく援助指針を共有化するため、ケース検討会・連絡会等を実施する。

施設入所をしているケースについて家族関係支援プログラムを策定し、施設と協議のうえ自立支援計画票を策定、以降定期的な見直しを行い家族への支援をしていく。

(6) 児童虐待防止対策

児童虐待に対して早急かつ適切な対応を図るとともに、要保護児童対策地域協議会（子どもを守る地域ネットワーク）等との連携を強化し、啓発を図る。

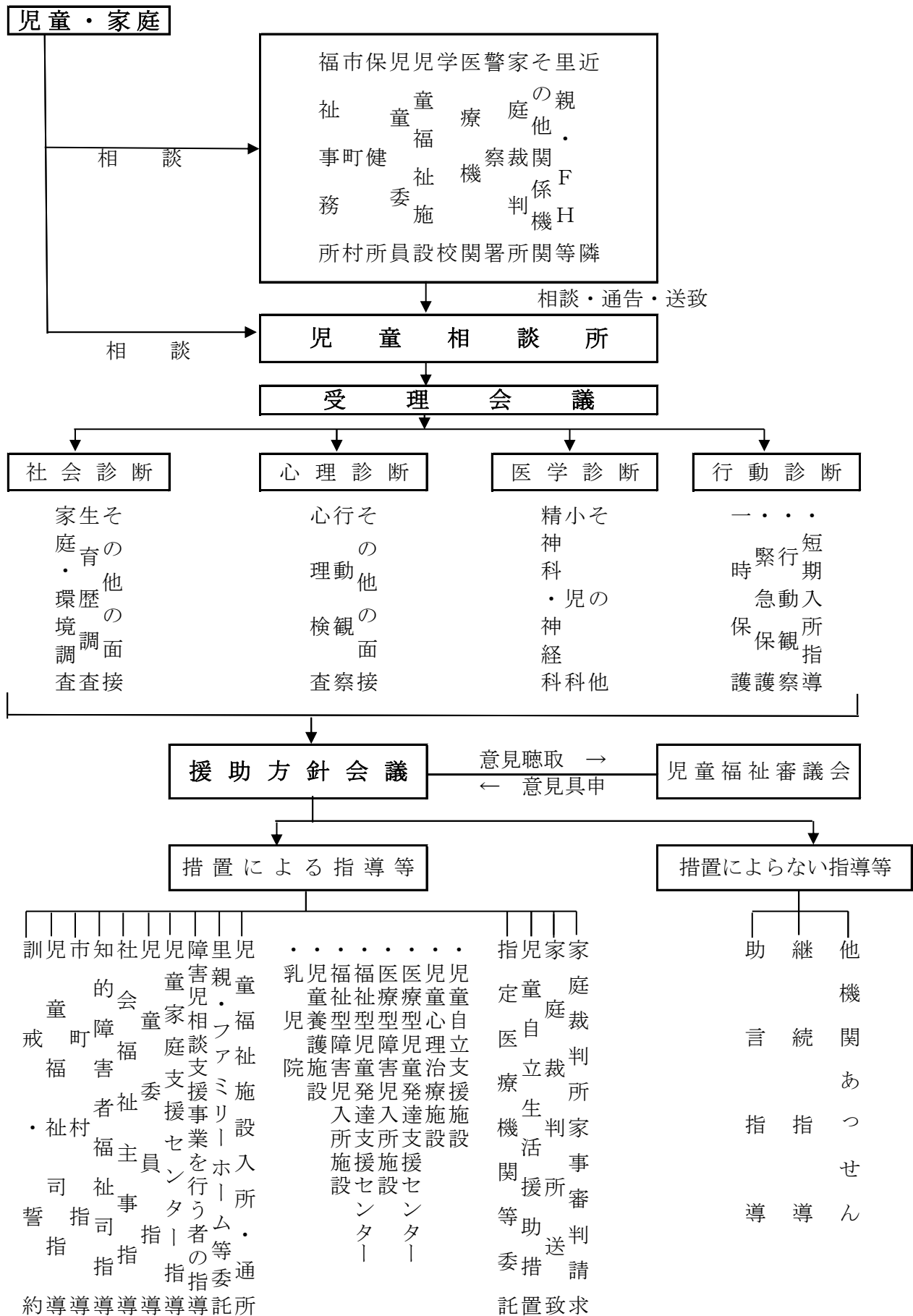
市町村が主に対応する虐待ケースについて、技術的助言等の支援を行い、市町村のスキルアップを図る。

3 相談の種類及び主な内容

種 類		内 容
養 護 相 談		父又は母等保護者の家出、失踪、死亡、離婚、入院、稼働及び服役等による養育困難児、棄児、迷子、被虐待児、被放任児、親権を喪失した親の子、後見人を持たぬ児童等環境の問題を有する児童、養子縁組に関する相談。
	児 童 虐 待	身体的虐待、保護の怠慢・拒否、性的虐待、心理的虐待
保 健 相 談		未熟児、虚弱児、ツベルクリン反応陽転児、内部機能障がい、小児喘息、その他の疾患（精神疾患を含む）等を有する児童に関する相談。
障 が い 相 談	肢 体 不 自 由 相 談	肢体不自由児、運動発達の遅れに関する相談。
	視 聴 覚 障 がい 相 談	盲(弱視を含む)、ろう(難聴を含む)等視聴覚障がい児に関する相談。
	言 語 発 達 障 がい 等 相 談	構音障がい、吃音、失語等音声や言語の機能障がいをもつ児童、言語発達遅滞を有する児童等に関する相談。（ことばの遅れの原因が知的障がい、自閉症、しつけ上の問題等他の相談種別に分類される場合はそれぞれのところに入れる。）
	重 症 心 身 障 がい 相 談	重症心身障がい児（者）に関する相談。
	知 的 障 がい 相 談	知的障がい児に関する相談。
	発 達 障 がい 相 談	自閉症若しくは自閉症同様の症状を呈する児童、及び注意欠陥多動性障がいを有する児童に関する相談。
非 行 相 談	ぐ 犯 等 相 談	虚言癖、浪費癖、家出、浮浪、乱暴、性的逸脱等のご犯行為、問題行動のある児童、警察署からぐ犯少年として通告のあった児童、又は触法行為があったと思料されても警察署から法第25条による通告のない児童に関する相談。
	触 法 行 為 等 相 談	触法行為があったとして警察署から法第25条による通告のあった児童、犯罪少年に関して家庭裁判所から送致のあった児童に関する相談。（受け付けた時には通告がなくとも調査の結果、通告が予定されている児童に関する相談についてもこれに該当する。）
育 成 相 談	性 格 行 動 相 談	児童の人格の発達上問題となる反抗、友達と遊べない、落ち着きがない、内気、緘黙、不活発、家庭内暴力、生活習慣の著しい逸脱等性格もしくは行動上の問題を有する児童に関する相談。
	不 登 校 相 談	学校及び幼稚園並びに保育所に在籍中で、登校（園）していない状態にある児童に関する相談。
	適 性 相 談	進学適性、職業適性、学業不振等に関する相談。
	育 児 ・ し つ け 相 談	家庭内における幼児のしつけ、児童の性教育、遊び等に関する相談。
そ の 他 の 相 談		上記の相談のいずれにも該当しない相談。

4 相談業務の流れ

受け付けた相談は、次のような手順で援助方針の決定を行います。



Ⅱ 児童相談の状況について

1 児童相談の推移

(1) 経路別受付状況

相談経路		年度	平成 28 年度	平成 29 年度	平成 30 年度	令和 元 年度	令和 2 年度	令和3年度	
								件 数	構 成 比 (%)
都 市 道 町 府 村 県	福 祉 事 務 所		227	221	223	225	245	252	18.3
	児 童 委 員							0	0.0
	そ の 他		176	213	98	81	133	116	8.4
	小 計		403	434	321	306	378	368	26.8
児 童 福 祉 施 設 指 定 医 療 機 関 等			34	27	33	21	37	40	2.9
警 察 等			252	241	368	334	388	266	19.3
家 庭 裁 判 所			2		2		21	21	1.5
保 健 所 及 び 医 療 機 関	保 健 所			1	6			0	0.0
	医 療 機 関		17	12	41	26	22	24	1.7
	小 計		17	13	47	26	22	24	1.7
学 校 等	学 校		41	45	110	88	52	77	5.6
	教 育 委 員 会 等		4	7	5		7	1	0.1
	小 計		45	52	115	88	59	78	5.7
里 親 ・ 保 護 受 託 者			1	1	2	3	4	5	0.4
家 族 ・ 親 戚			282	301	375	430	330	429	31.2
近 隣 ・ 知 人			53	36	82	91	76	82	6.0
児 童 本 人			6	7	7	12	8	8	0.6
そ の 他			40	42	43	56	38	54	3.9
合 計			1,135	1,154	1,395	1,367	1,361	1,375	100.0

(2) 相談種別受付状況

相談種類	年度	平成 28 年度	平成 29 年度	平成 30 年度	令和 元 年度	令和 2 年度	令和3年度	
							件 数	構 成 比 (%)
養 護 相 談		612	618	737	765	829	754	54.8
虐待(再掲)		416	484	586	593	628	518	37.7
保 健 相 談							0	0.0
障 が い 相 談	肢 体 不 自 由	6		11	5	5	12	0.9
	視 聴 覚 障 が い		1				0	0.0
	言 語 発 達 障 が い 等	16	17	6	5		1	0.1
	重 症 心 身 障 が い	4	6	26	10	9	35	2.5
	知 的 障 が い	336	360	406	392	316	354	25.7
	発 達 障 が い	37	35	30	51	53	45	3.3
	小 計	399	419	479	463	383	447	32.5
非 行 相 談	ぐ 犯 等	13	23	29	16	20	19	1.4
	触 法 行 為 等	4	2	10	8	9	9	0.7
	小 計	17	25	39	24	29	28	2.0
育 成 相 談	性 格 行 動	44	37	31	41	46	36	2.6
	不 登 校	2	7	2	2	0	6	0.4
	適 性				1	2	1	0.1
	し つ け	7	2	5	6	1	7	0.5
	小 計	53	53	46	50	49	50	3.6
そ の 他 の 相 談	54	46	102	65	71	96	7.0	
未 処 理							0	0.0
合 計		1,135	1,161	1,403	1,367	1,361	1,375	100

(3) 相談結果の状況

相談結果		年度					令和3年度	
		平成 28 年度	平成 29 年度	平成 30 年度	令和 元 年度	令和 2 年度	件 数	構 成 比 (%)
面 接 指 導	助 言 指 導	954	916	1,080	1,038	1,036	1,004	72.1
	継 続 指 導	101	123	132	177	137	166	11.9
	他機関あつせん	4		1	4	6	7	0.5
	小 計	1,059	1,039	1,213	1,219	1,179	1,177	84.5
児童福祉司指導		5	7	7	11	21	25	1.8
児童委員指導							0	0.0
福祉事務所送致				23	30	18	19	1.4
訓 戒 ・ 誓 約		3					3	0.2
児 童 福 祉 施 設	入 所	27	38	36	34	34	42	3.0
	(再掲) 法第27条の3 家庭裁判所送致							0.0
	通 所	1		1	1	2	2	0.1
	小 計	28	38	37	35	36	44	3.2
指定医療機関等委託							0	0.0
里 親 等 委 託		9	8	8	6	14	8	0.6
法第27条第1項第4号 家庭裁判所送致						1	2	0.1
児童自立生活援助措置							0	0.0
そ の 他		55	89	134	99	111	115	8.3
未 処 理							0	0.0
合 計		1,159	1,181	1,422	1,400	1,380	1,393	100.0

*相談結果が複数に該当するものがあるため、相談受付件数とは一致しない場合があります。

2 市町村別相談受付状況

	養 護	保 健	肢 体 不 自 由	視 聴 覚 障 が い	言 語 発 達 障 が い 等	重 症 心 身 障 が い	知 的 障 が い	発 達 障 が い	ぐ 犯 等	触 法 行 為 等	性 格 行 動	不 登 校	適 性	し つ け	そ の 他	合 計
松本市	425		7			20	196	16	6	5	20	3		4	58	760
大町市	33						14	3	1		1				1	53
塩尻市	81		1		1	7	41	3	3	1	3				12	153
安曇野市	129		2			2	54	14	7	1	6	1	1		16	233
木曾郡	木曾町	7		1			3	2			1				2	16
	南木曾町	2						2				1				5
	上松町	2					5	1			1					9
	木祖村							1								1
	王滝村															0
	大桑村	2								1			1		1	6
東筑摩郡	麻績村	2		1		1	1									5
	筑北村	7													1	8
	生坂村	1						4								5
	山形村	7				2	13	4			2			2	1	31
	朝日村	7					5								1	13
北安曇郡	池田町	9					4	1			1					15
	松川村	6					4	1							1	12
	白馬村	12					5									17
	小谷村	1					1								1	3
管外	21					2	2	1	1	1	1			1	30	
合計	754	0	12	0	1	35	354	45	19	9	36	6	1	7	96	1,375

3 年齢別相談受付状況

	養 護	保 健	肢 体 不 自 由	視 聴 覚 障 が い	言 語 発 達 障 が い 等	重 症 心 身 障 が い	知 的 障 が い	発 達 障 が い	ぐ 犯 等	触 法 行 為 等	性 格 行 動	不 登 校	適 性	し つ け 他	そ の 他	計	不		
																	男	女	明
0	65														2	67	33	34	
1	68		1			1	9							3	5	87	47	40	
2	41					2	12								7	62	40	22	
3	39				1	2	14	1							5	62	36	26	
4	50					2	12	3						2	6	75	51	24	
5	43					2	13	6						1	7	72	44	28	
6	25		1			5	19	4							6	60	35	25	
7	42		1			1	12	4			1				5	66	30	36	
8	50						27	2			3				5	87	42	45	
9	40					1	10	2	1		7	1			6	68	49	19	
10	46		1			1	13	5			2	1			2	71	49	22	
11	38		1			2	33	2	2		2	1		1	4	86	59	27	
12	38		1			1	27	3	2	3	6	1			5	87	54	33	
13	52					1	15	1	5	2	3	1			7	87	46	41	
14	28						19	4	2	1	4				2	60	39	21	
15	28					3	21	4	2	2	3				4	67	42	25	
16	30		2			5	26	4	4	1	3	1				76	44	32	
17	24		3			2	59		1		2		1		2	94	54	40	
18 以上	7		1			4	13								16	41	26	15	
不明																0			
計	754	0	12	0	1	35	354	45	19	9	36	6	1	7	96	1,375	820	555	0
男	421		6		1	14	238	36	11	8	25	2		3	55	820	/		
女	333		6			21	116	9	8	1	11	4	1	4	41	555			
不明																0			

4 相談種別相談結果の状況

相談結果	相談種類	養護		保	障がい相談							非行相談			育成相談			その他 の相談	合計		
		う	ち		健	肢	視	言	重	知	発	小	ぐ	触	小	性	不			適	し
		虐待	待	相	体	聴	語	症	的	達	計	犯	法	格	登	性	つ	計			
面接指導	助言指導	533	387		6		1	14	293	35	349	11	2	13	22	3	1	6	32	77	1,004
	継続指導	136	80							5	5	5	5	10	12	3			15		166
	他機関あつせん	5	4								0	1		1		1			1		7
	小計	674	471	0	6	0	1	14	293	40	354	17	7	24	34	7	1	6	48	77	1,177
	児童福祉司指導	24	23								0		1	1					0		25
	児童委員指導										0			0					0		0
	福祉事務所送致				1			1	17		19			0					0		19
	訓戒・誓約	3	3								0			0					0		3
児童福祉施設	入所	33	21							3	3	1	2	3	3				3		42
	(再掲) 法第27条の3 家庭裁判所送致											1	1	2							2
	通所									1	1				1				1		2
	小計	33	21	0	0	0	0	0	0	4	4	2	3	5	4	0	0	0	4	0	46
	指定医療機関等委託																				0
	里親等委託	8																			8
	法第27条第1項第4号 家庭裁判所送致																				0
	児童自立生活援助措置																				0
	その他	28	11		6			21	40	1	68									19	115
	未処理																				0
	合計	770	529	0	13	0	1	36	350	45	445	19	11	30	38	7	1	6	52	96	1,393

*相談結果が複数に該当するものがあるため、相談受付件数とは一致しない場合があります。

5 児童福祉施設等措置状況

(1) 入退所・年度末在籍の状況

施設の種類の 乳児院 児童養護施設 児童自立支援施設 児童心理治療施設 福祉型障害児入所施設 医療型障害児入所施設 自立援助ホーム	乳児院	児童養護施設	児童自立支援施設	児童心理治療施設	福祉型障害児入所施設	医療型障害児入所施設	自立援助ホーム	合計
入所・委託	11	19	5	5		2		42
移管による増		6						6
措置解除	14	29	4	1		2		50
移管による減		3						3
年度末在籍人員	10	86	4	9	6	1	1	117

(2) 措置解除の理由

退所の理由 施設の種類の 乳児院 児童養護施設 児童自立支援施設 児童心理治療施設 福祉型障害児入所施設 医療型障害児入所施設	家庭復帰	学齢到達 保育所等入所	社会的自立	措置変更	里親委託	成人施設移管	死亡	その他	合計
乳児院	7			7					14
児童養護施設	21		4	1				3	29
児童自立支援施設	3							1	4
児童心理治療施設	1								1
福祉型障害児入所施設									0
医療型障害児入所施設				2					2
計	32	0	4	10	0	0	0	4	50

(3) 措置停止・措置中等の調査及び指導状況

	措置停止	調査・診断・指導
児童福祉施設	53	3,050
指定医療機関 障害者支援施設		
里親	10	630
合計	63	3,680

(4) 市町村別入所・委託措置開始状況

施設種類		乳 児 院	児 童 養 護 施 設	児 童 自 立 支 援 施 設	児 童 心 理 治 療 施 設	福 祉 型 障 害 児 入 所 施 設	医 療 型 障 害 児 入 所 施 設	合 計
市町村								
松本市		3	8	1	3		1	16
大町市			2					2
塩尻市		3	4	2	1			10
安曇野市		4	2	2	1		1	10
木 曾 郡	上松町		1					1
	南木曾町							0
	木曾町							0
	木祖村							0
	王滝村							0
	大桑村							0
東 筑 摩 郡	麻績村							0
	生坂村		1					1
	山形村	1						1
	朝日村							0
筑北村							0	
北 安 曇 郡	池田町		1					1
	松川村							0
	白馬村							0
	小谷村							0
管外								0
合計		11	19	5	5	0	2	42

(5) 市町村別年度末在籍状況

施設種類		乳 院	児 童 養 護 施 設	児 童 自 立 支 援 施 設	児 童 心 理 治 療 施 設	福 祉 型 障 害 児 入 所 施 設	医 療 型 障 害 児 入 所 施 設	自 立 援 助 ホ ー ム	合 計
市町村									
松本市		1	46	1	6	3	1	1	59
大町市			7						7
塩尻市		3	9	1	1	2			16
安曇野市		3	12	2	1				18
木 曾 郡	上松町		1						1
	南木曾町		2						2
	木曾町								0
	木祖村		1						1
	王滝村								0
	大桑村								0
東 筑 摩 郡	麻績村								0
	生坂村		1						1
	山形村	1	1						2
	朝日村		1						1
	筑北村		1			1			2
北 安 曇 郡	池田町	2	4		1				7
	松川村								0
	白馬村								0
	小谷村								0
管外									0
合計		10	86	4	9	6	1	1	117

6 里親の状況

(1) 登録里親の状況

新規及び取消	里親数
新規（年度中）	6
取消（年度中）	3
年度末現在	59
児童委託歴のある里親数	35
養子縁組成立里親数	16
委託されている里親数	14

※委託されている里親数にはファミリーホームが含まれています。

(2) 里親委託児童の年齢別状況

令和4年3月31日現在

年齢	委託児童数
0歳	1
1～6歳	11
7～12歳	7
13～15歳	3
16歳以上	6
合計	28

※里親家庭の委託児童21名
ファミリーホームへの委託児童7名

(3) 市町村別の状況

市町村	里親数	委託児童数	
松本市	28	11	
大町市	4	6	
塩尻市	7		
安曇野市	13	2	
木曾郡	上松町	1	1
	南木曾町		
	木曾町	1	2
	木祖村		
	王滝村	2	
	大桑村		
東筑摩郡	麻績村		
	生坂村		
	山形村	1	
	朝日村		
北安曇郡	筑北村	1	
	池田町	1	1
	松川村		
	白馬村	1	
小谷村			
管外	5	6	
合計	65	29	

※里親数には、ファミリーホーム2世帯（管内：1、管外：1）が含まれています。

※委託児童数には、他の児童相談所からの委託児童1名を加えて計上しています。

7 一時保護の状況

(1) 目的別保護状況

所別 目的別	実 人 員						延 人 員					
	中 央	松 本	飯 田	諏 訪	佐 久	計	中 央	松 本	飯 田	諏 訪	佐 久	計
緊急保護	0	48	4	20	0	72	0	1,619	110	679	0	2,408
行動観察	0	8	2	2	0	12	0	351	27	33	0	411
短期入所指導	0	6	1	2	1	10	0	155	33	7	5	200
合 計	0	62	7	24	1	94	0	2,125	170	719	5	3,019

(2) 相談種別保護状況

所別 相談種別	実 人 員						延 人 員					
	中 央	松 本	飯 田	諏 訪	佐 久	計	中 央	松 本	飯 田	諏 訪	佐 久	計
養 護	0	44	3	20	0	66	0	1,388	110	605	0	2,103
保 健	0	0	0	0	0	0	0	0	0	0	0	0
肢体不自由	0	0	0	0	0	0	0	0	0	0	0	0
視聴覚障がい	0	0	0	0	0	0	0	0	0	0	0	0
言語発達障がい 等	0	0	0	0	0	0	0	0	0	0	0	0
重症心身障がい	0	0	0	0	0	0	0	0	0	0	0	0
知的障がい	0	0	0	0	0	0	0	0	0	0	0	0
発達障がい	0	3	0	0	0	3	0	100	0	0	0	100
ぐ 犯 等	0	5	1	2	1	9	0	433	33	93	5	564
触法行為等	0	6	1	1	0	8	0	62	0	21	0	83
性格行動	0	4	2	1	0	8	0	142	27	0	0	169
不 登 校	0	0	0	0	0	0	0	0	0	0	0	0
適 性	0	0	0	0	0	0	0	0	0	0	0	0
し つ け	0	0	0	0	0	0	0	0	0	0	0	0
そ の 他	0	0	0	0	0	0	0	0	0	0	0	0
合 計	0	62	7	24	1	94	0	2,125	170	719	5	3,019

(3) 年齢別相談種別保護状況

	養護相談	障害	非行相談	育成相談	その他	合計
0～5歳	1	0	0	0	0	1
6～11歳	22	0	2	2	0	26
12～14歳	25	2	10	4	0	41
15歳以上	19	1	5	1	0	26
合計	67	3	17	7	0	94

8 一時保護委託の状況

(1) 委託先別保護状況

	実人員	延人員
児童福祉施設	91	2,779
その他	15	150
合計	106	2,929

(2) 目的別保護状況

	実人員	延人員
緊急保護	105	2,916
行動観察	1	13
短期入所指導		
合計	106	2,929

9 養護相談の状況

理由別 処理別	家出	死亡	離婚	傷病	家庭環境		その他	計
					虐待	その他		
児童福祉施設入所				1	21	11		33
里親委託						7	1	8
面接指導		1	7	40	471	123	32	674
その他			2	3	37	8	5	55
合計	0	1	9	44	529	149	38	770

10 障がい相談の状況

(1) 療育手帳交付の状況

① 新規交付・再判定

	児 童 相 談 所	知的障害者更生相談所
新規交付	106	41
再判定	175	128

② 交付台帳搭載数

		前年度末	新規交付	転 入	転出返還	変 更		年度末
						18歳到達	障害程度	
A	18歳未満	260	13	1	2	-27	8	253
(重 度)	18歳以上	1,411	0	2	15	27	8	1,433
B	18歳未満	992	92	3	2	-96	-8	981
(中軽度)	18歳以上	2,600	42	7	35	96	-8	2,702
合 計		5,263	147	13	54			5,369

(2) 重症心身障害児（者）の状況

施設利用の状況（利用契約を除く措置入所分）

	入所・委託数
医療型障害児入所施設	1

11 1歳6か月児・3歳児精神発達精密健康診査の実施状況

(1) 1歳6か月児精神発達精密健診

精密健診実施児童数	事 後 指 導 状 況	
	実 人 数	延 回 数
0	0	0

(2) 3歳児精神発達精密健診

精密健診実施児童数	事 後 指 導 状 況	
	実 人 数	延 回 数
0	0	0

Ⅲ 児童虐待相談について

松本児童相談所

1 児童虐待相談対応件数の推移

区分	年度											
	22年度	23年度	24年度	25年度	26年度	27年度	28年度	29年度	30年度	元年度	2年度	3年度
全国	56,384	59,919	66,701	73,802	88,931	103,286	122,575	133,778	159,838	193,780	205,044	207,659
長野県	839	767	1,016	1,358	1,638	1,761	1,909	2,048	2,370	2,804	2,825	2,651
管内	220	227	241	247	340	399	432	494	599	611	641	529

2 児童虐待相談種別対応件数

年度	種別	身体的虐待			性的虐待			心理的虐待			保護の怠慢・拒否			計		
		国	県	管内	国	県	管内	国	県	管内	国	県	管内	国	県	管内
元年度		49,240	671	146	2,077	20	5	109,118	1,647	368	33,345	466	92	193,780	2,804	611
2年度		50,035	676	154	2,245	21	3	121,334	1,694	408	31,430	434	76	205,044	2,825	641
3年度		49,238	617	125	2,247	22	6	124,722	1,607	323	31,452	405	75	207,659	2,651	529

3 児童虐待相談経路別対応件数

年度	経路	家族	児童	近隣	市町	都道	医療	福祉	警察	学校	その他	計
		親戚	本人	知人	村等	府県等	機関	施設等	等	等		
元年度	国	15,799	1,663	25,285	13,429	13,102	3,907	2,899	96,473	14,828	6,395	193,780
	県	348	47	201	452	121	71	65	1,052	395	52	2,804
	管内	81	10	72	47	19	10	10	285	69	8	611
2年度	国	16,765	2,115	27,641	8,670	12,118	3,660	2,953	103,625	14,676	12,821	205,044
	県	322	43	156	529	91	71	88	1,133	347	45	2,825
	管内	65	7	49	92	24	11	25	326	36	6	641
3年度	国	17,344	2,529	28,075	9,353	12,026	3,834	2,846	103,104	14,944	13,604	207,659
	県	292	36	177	576	130	99	72	945	281	43	2,651
	管内	54	7	40	76	38	5	11	227	55	16	529

* 表1～3の3年度の国の値は速報値

4 児童虐待相談処遇別対応件数

年度	処遇	施設入所			里親委託			面接指導			その他			計		
		国	県	管内	国	県	管内	国	県	管内	国	県	管内	国	県	管内
元年度		4,294	96	14	735	20	1	171,230	2,585	578	20,290	103	18	196,549	2,804	611
2年度		3,681	74	16	656	14	3	176,636	2,605	579	25,328	132	43	206,301	2,825	641
3年度		—	86	21	—	14	0	—	2,454	471	—	97	37	—	2,651	529

5 主たる虐待者

虐待者 年度		父		母		その他	計
		実父	実父以外	実母	実母以外		
元 年 度	国	79,786	10,473	92,426	839	10,256	193,780
	県	1,188	155	1,395	11	55	2,804
	管内	250	36	304	1	20	611
2 年 度	国	84,709	10,817	97,222	892	11,404	205,044
	県	1,280	135	1,347	12	51	2,825
	管内	289	24	311	1	16	641
3 年 度	国	—	—	—	—	—	—
	県	1,184	149	1,247	19	52	2,651
	管内	245	30	239	3	12	529

6 被虐待児の年齢構成

年齢 年度		0～3歳未満	3歳～学齢前	小学生	中学生	高校生・その他	計
		元 年 度	国	37,826	49,660	65,959	26,709
県	510		493	1,027	463	311	2,804
管内	123		101	224	101	62	611
2 年 度	国	39,658	52,601	70,111	28,071	14,603	205,044
	県	472	671	1,046	409	227	2,825
	管内	115	150	230	90	56	641
3 年 度	国	—	—	—	—	—	—
	県	521	503	906	423	298	2,651
	管内	122	104	177	87	39	529

7 管内地域別相談対応件数

区分 郡市別	身体的虐待	性的虐待	心理的虐待	保護の怠慢・拒否	合計
松本市	67	5	185	38	295
大町市	6		17	4	27
塩尻市	13	1	44	8	66
安曇野市	24		45	20	89
木曾郡			4		4
東筑摩郡	3		11		14
北安曇郡	9		12	2	23
その他	3		5	3	11
合計	125	6	323	75	529

IV 知的障害者更生相談所について

1 知的障害者更生相談所

知的障害者更生相談所は、知的障害者福祉法に基づいて各都道府県ごとに設置されている機関であり、主たる業務は次のようなものである。

- (1) 知的障がい者もしくはその家族からの相談に応ずる。
- (2) 知的障がい者の医学的・心理学的及び職能的判定を行い、これに付随して必要な助言を行う。

具体的には、施設入所にかかわる判定（判定書交付）、療育手帳の交付判定や再判定及び生活上の相談などである。

長野県では昭和35年に長野市に設置され、後に昭和46年に中央児童相談所に付置された。

また、県下各地の相談者の便宜を図るため、県内の他の4所の児童相談所にも知的障害者更生相談所の次長及び兼務職員を置き、相談判定業務を行うこととされた。

2 知的障がい者更生相談の状況（松本児童相談所扱い分）

(1) 知的障がい者更生相談の推移

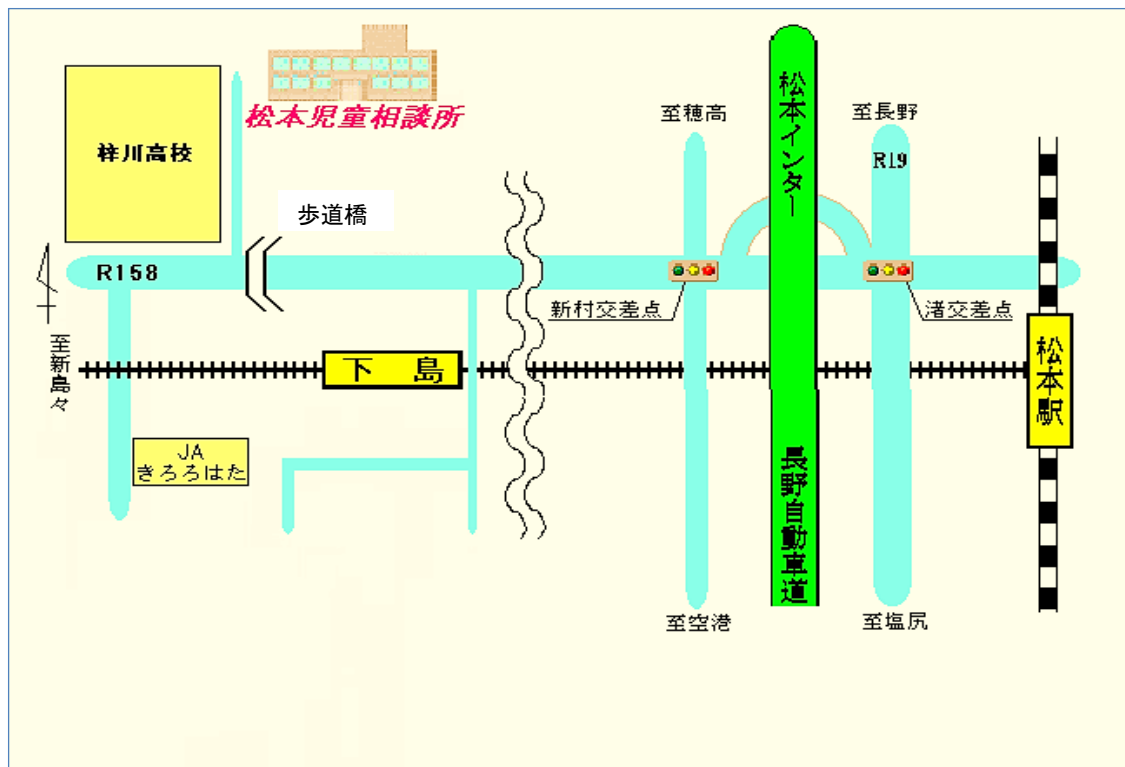
年度	平成26年度	平成27年度	平成28年度	平成29年度	平成30年度	令和元年度	令和2年度	令和3年度
延件数	220	199	227	243	305	321	288	297

(2) 相談内容別件数

	施設入所	療育手帳	その他	合計
来所	0	242	47	289
巡回	0	8	0	8
合計	0	250	47	297

(3) 判定内容別件数

	医学的判定	心理判定	合計
来所	4	162	166
巡回	0	8	8
合計	4	170	174



『業務概要』《令和3年度事業年報》

〒390-1401

長野県松本市波田9986

長野県松本児童相談所

TEL 0263-91-3370

FAX 0263-92-1550

E-MAIL matsujido@pref.nagano.lg.jp



しあわせ信州