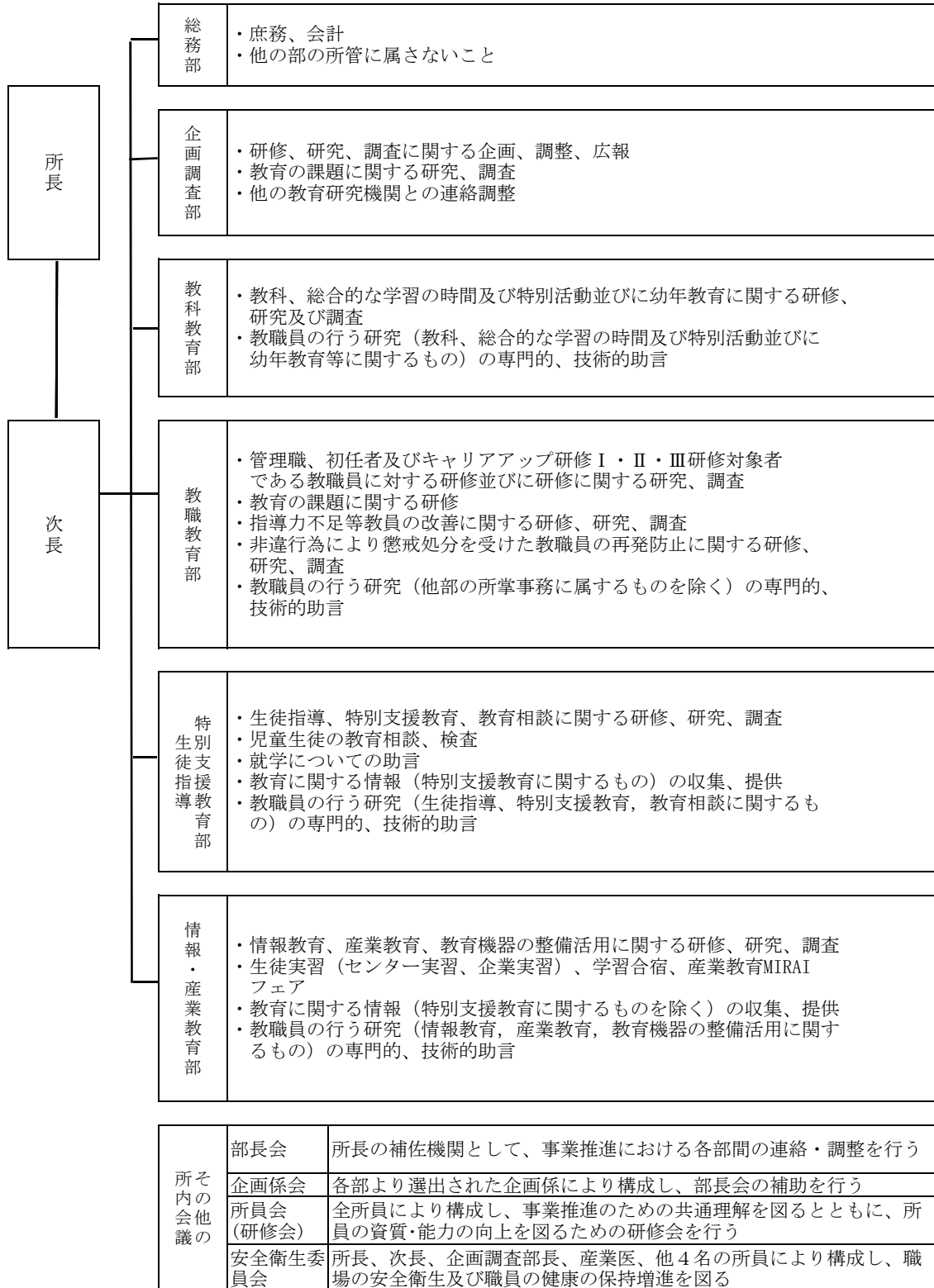


1 総合教育センター

(1) 組織 ア 組織・機構



所長 1 次長兼総務部長 1 部長 5（うち兼務 1） 主任指導主事 2
 専門主事 30 総務係長 1 主査 1 主任 1 主事 2（総計 45）（外国語指導助手 1）

(2) 事業報告

ア 事業体系

研修事業	教員対象研修	指定研修
		希望研修
	教職員研修会サポート	対象講座受講者が講師となる研修会のサポート
生徒実習	生徒実習（センター実習、企業実習）、学習合宿、産業教育MIRAIフェア	
研究調査事業	チーム課題研究	
	県内教員養成系大学(学部・大学院)との連携、県内外教育機関等との連携	
	その他研究調査活動	
教育情報事業	ホームページ、センター通信等による情報提供	
	教育情報資料室、情報展示コーナーによる情報提供	
	長野県教育情報ネットワークの維持・運営、視聴覚ライブラリーの管理・貸出し	
教育相談事業	子どもの健やかな成長と発達を願う教育相談	
	学校運営や授業づくりに応じた教育相談	

イ 実施概況

研修種別			講座数	指定者数	決定者数	受講者数	
研修事業	教員対象研修	指定研修	義務 初任者研修 1年次	1 (1)	347 (348)	347 (348)	347 (347)
			※特別支援学校含む 2年次	1 (1)	346 (301)	346 (288)	346 (286)
			高校 初任者研修 1年次	22 (22)	1,381 (1,357)	1,381 (1,357)	1,374 (1,213)
			2年次	2 (2)	107 (92)	101 (89)	99 (88)
			※総セ主催の指定研修のみ 3年次	0 (1)	0 (77)	0 (71)	0 (71)
			義務 キャリアアップ研修Ⅰ	13 (2)	695 (319)	613 (315)	589 (313)
			高校 キャリアアップ研修Ⅰ	3 (3)	243 (190)	240 (184)	240 (181)
			義務 キャリアアップ研修Ⅱ	16 (17)	622 (558)	537 (523)	535 (511)
			高校 キャリアアップ研修Ⅱ	4 (4)	318 (193)	322 (210)	322 (207)
			キャリアアップ研修Ⅲ	1 (1)	32 (41)	32 (41)	26 (41)
			義務 校長研修	2 (2)	469 (474)	469 (474)	469 (468)
			高校 校長研修	0 (2)	80 (160)	80 (160)	0 (156)
			義務 教頭研修	4 (4)	717 (747)	717 (747)	717 (736)
			高校 教頭研修	4 (4)	246 (246)	246 (246)	238 (237)
			生徒指導専門研修	0 (0)	0 (0)	0 (0)	0 (0)
			生徒指導 長期研修派遣 教員研修	24 (24)	233 (248)	233 (248)	233 (248)
			産業教育 長期研修派遣 教員研修	6 (40)	7 (83)	7 (83)	7 (83)
			指導改善研修	1 (1)	1 (1)	1 (1)	1 (1)
			小計	104 (131)	5,844 (5,435)	5,672 (5,385)	5,543 (5,187)

研修種別		講座数	募集定員	申込者数	決定者数	受講者数	
教員対象研修	希望研修	学校力の向上を目指す研修	10 (13)	425 (530)	406 (265)	354 (265)	331 (255)
		教科等研修	85 (119)	1,802 (2,088)	1,625 (2,140)	1,286 (1,994)	1,209 (1,939)
		情報教育研修	10 (14)	194 (272)	272 (338)	148 (328)	137 (318)
		産業教育研修	16 (16)	286 (276)	246 (205)	188 (205)	183 (203)
		生徒指導研修	9 (9)	490 (480)	529 (562)	373 (560)	351 (539)
		特別支援教育研修	20 (22)	1,110 (1,094)	1,048 (980)	955 (955)	900 (918)
		生セ共催講座	4 (4)	500 (430)	95 (83)	95 (83)	87 (82)
		産業教育実践研修	3 (3)		49 (61)	49 (61)	49 (61)
		先端技術研修	29 (34)		26 (166)	26 (166)	21 (166)
		産業教育教材探究	26 (27)	104 (108)	104 (108)	104 (108)	102 (105)
		大学連携講座	20 (20)	403 (554)	556 (315)	327 (300)	310 (291)
		小計	232 (281)	5,314 (5,832)	4,956 (5,223)	3,905 (5,025)	3,680 (4,877)
		生徒対象実習等	生徒実習 (センター実習+企業実習)	()	()	1,071 (1,690)	1,071 (1,690)
学習合宿	()		()	139 (181)	139 (181)	132 (160)	
産業教育MIRAIフェア (生徒研究発表会)	()		()	0 (233)	0 (233)	0 (233)	
小計	()		()	1,210 (2,104)	1,210 (2,104)	781 (2,026)	
合計		336 (412)	5,314 (5,832)	12,010 (12,762)	10,787 (12,514)	10,004 (12,090)	

※募集定員、申込者数、決定者数、受講者数は、実施日数または受講日数に基づくのべ人数

※申込者数、決定者数は代替講座申込及び代理受講申込み数を含む

※ () 内は前年度

ウ 研修事業

「長野県教員育成指標」に基づいて、教職経験に応じた研修、学校力の向上を目指す研修、不登校、特別支援教育及び情報産業教育における今日的な課題に対応する研修講座等、各講座の改善充実に努めた。

(ア) 指定研修

① 初任者研修・経験者研修

		小学校	中学校	特別支援学校	高等学校	養護教諭	栄養教諭	合計
義務 初任者研修	1年次	172 (161)	107 (100)	51 (49)		16 (19)	1 (18)	347 (347)
	2年次	157 (128)	102 (89)	48 (44)		19 (20)	17 (5)	343 (286)
高校 初任者研修	1年次				107 (102)	3 (2)		110 (104)
	2年次				97 (84)	2 (4)		99 (88)
	3年次				0 (71)			0 (71)
義務キャリアアップ研修Ⅰ (5年経験者研修)		134 (126)	92 (117)	44 (55)		12 (15)	27 (0)	309 (313)
高校キャリアアップ研修Ⅰ (5年経験者研修)					79 (90)	3 (2)		82 (92)
義務キャリアアップ研修Ⅱ (中堅教諭等資質向上研修)		83 (76)	66 (53)	28 (27)		7 (10)	0 (13)	184 (179)
高校キャリアアップ研修Ⅱ (中堅教諭等資質向上研修)					80 (51)	1 (1)		81 (52)
合計		546 (491)	367 (359)	171 (175)	363 (398)	63 (73)	45 (36)	1,555 (1,532)

※ () 内は前年度

② キャリアアップ研修

研修講座名	講座数	指定人数	申込者数	決定者数	受講者数
キャリアアップ講座	1 (1)	32 (41)	32 (41)	32 (41)	26 (41)

※ () 内は前年度

③ 校長教頭研修実施状況

研修種別		講座数	指定人数	決定者数	受講者数
小・中学校 特別支援学校	校長マネジメント研修	2 (2)	469 (474)	469 (474)	469 (468)
	教頭マネジメント研修	2 (2)	501 (503)	501 (503)	501 (494)
	新任教頭研修Ⅰ・Ⅱ	2 (2)	216 (244)	216 (244)	216 (242)
高等学校	校長研修	0 (1)	80 (80)	80 (80)	0 (76)
	校長マネジメント研修	0 (1)	80 (80)	80 (80)	0 (80)
	教頭研修	1 (1)	102 (102)	102 (102)	95 (96)
	教頭マネジメント研修	1 (1)	102 (102)	102 (102)	102 (102)
	新任教頭研修Ⅰ・Ⅱ	2 (2)	42 (42)	42 (42)	41 (40)
合計		10 (12)	1,592 (1,627)	1,592 (1,627)	1,424 (1,598)

※数字は全て、講座数に基づくのべ人数

※ () 内は前年度

④ キャリアアップ研修Ⅰ（5年経験者研修）

研修区分	研修講座名	講座数	指定人数	申込者数	決定者数	受講者数	
小・中学校 特別支援学校	全体研修	全体研修 A・B	2 ()	323 ()	309 ()	309 ()	308 ()
	生徒指導 研修	生徒指導力向上研修 小・中	2 ()	319 ()	315 ()	315 ()	313 ()
	現代的な 諸課題への 対応	マネジメント研修	3 ()	414 ()	88 ()	54 ()	51 ()
		人権教育	2 ()		22 ()	22 ()	20 ()
		キャリア教育	1 ()		20 ()	20 ()	18 ()
		ICT活用	1 ()		64 ()	0 ()	0 ()
		健康教育	1 ()		49 ()	49 ()	47 ()
		インクルーシブな教育	3 ()		171 ()	159 ()	145 ()
	教師力向上 研修Ⅳ	特別支援教育	7 ()	43 ()	45 ()	45 ()	43 ()
合計		20 ()	780 ()	768 ()	658 ()	632 ()	

研修区分	研修講座名	講座数	指定人数	申込者数	決定者数	受講者数
高等学校	生徒指導力向上研修	1 ()	83 ()	82 ()	82 ()	82 ()
	教職研修 A・B	2 ()	80 ()	79 ()	79 ()	79 ()
合計		3 ()	163 ()	161 ()	161 ()	161 ()

※数字は全て、講座数に基づくのべ人数

※（ ）内は前年度

⑤ キャリアアップ研修Ⅱ（10年経験者研修）

研修区分	研修講座名	講座数	指定人数	申込者数	決定者数	受講者数	
小・中学校 特別支援学校	全体研修	全体研修 A・B	2 ()	218 ()	188 ()	188 ()	188 ()
	生徒指導 研修	生徒指導力充実研修 小・中	2 ()	218 ()	189 ()	189 ()	189 ()
	現代的な 諸課題への 対応	マネジメント研修	3 ()	163 ()	23 ()	23 ()	21 ()
		人権教育	2 ()		12 ()	12 ()	12 ()
		キャリア教育	1 ()		9 ()	9 ()	9 ()
		ICT活用	1 ()		29 ()	29 ()	29 ()
		健康教育	1 ()		18 ()	18 ()	17 ()
		インクルーシブな教育	3 ()		72 ()	72 ()	70 ()
	合計		15 ()	599 ()	540 ()	540 ()	535 ()

研修区分	研修講座名	講座数	指定人数	申込者数	決定者数	受講者数
高等学校	教職研修Ⅰ・Ⅱ・Ⅲ	3 ()	238 ()	241 ()	241 ()	241 ()
	生徒指導力充実研修 高校	1 ()	80 ()	81 ()	81 ()	81 ()
合計		4 ()	318 ()	322 ()	322 ()	322 ()

※数字は全て、講座数に基づくのべ人数

※（ ）内は前年度

(イ) 希望研修

① 学校力の向上を目指す研修 (※他の研修区分と重複しない講座のみ)

	講座数	募集定員(A)	申込者数(B)	決定者数	受講者数	充足率(B/A)
カリキュラム・マネジメント	1 (1)	40 (40)	82 (30)	48 (30)	43 (28)	205.0% (75.0%)
学校組織マネジメント	2 (2)	110 (110)	128 (79)	110 (79)	99 (78)	116.4% (71.8%)
人権教育	4 (5)	115 (160)	64 (35)	64 (35)	62 (34)	55.7% (21.9%)
キャリア教育	1 (1)	60 (60)	57 (50)	57 (50)	55 (47)	95.0% (83.3%)
信州体験	(1)	(30)	(16)	(16)	(16)	(53.3%)
教養講座	(1)	(30)	(29)	(29)	(27)	(96.7%)
健康教育	1 (1)	40 (40)	70 (20)	70 (20)	67 (19)	175.0% (50.0%)
講師のための研修講座	1 (1)	60 (60)	5 (6)	5 (6)	5 (6)	8.3% (10.0%)
合計 (充足率は平均)	10 (13)	425 (530)	406 (265)	354 (265)	331 (255)	95.5% (50.0%)

※募集定員、申込者数、決定者数、受講者数は、実施日数または受講日数に基づくのべ人数。()内は前年度。

※申込者数、決定者数は代替講座申込数を含む。

※カリキュラム・マネジメント、学校組織マネジメント、人権教育、キャリア教育、健康教育はキャリアアップ研修Ⅰ・Ⅱの現代的な諸課題への対応(必修課題研修)対象講座であり、必修課題研修としての受講者はキャリアアップ研修Ⅰ・Ⅱに参入している。

※信州体験はR2より②教科等研修(総合的な学習・探究の時間)としてカウントしている。

※教養講座はR2より廃止。

② 教科等研修

	講座数	募集定員(A)	申込者数(B)	決定者数	受講者数	充足率(B/A)
国語	9 (10)	235 (270)	224 (244)	170 (243)	160 (236)	95.3% (90.4%)
社会、地歴、公民	6 (10)	112 (180)	98 (169)	90 (152)	87 (150)	87.5% (93.9%)
算数、数学	13 (14)	236 (252)	228 (254)	213 (250)	206 (244)	96.6% (100.8%)
理科	17 (28)	290 (366)	254 (311)	187 (306)	182 (301)	87.6% (85.0%)
英語、外国語活動	8 (13)	220 (220)	156 (287)	138 (261)	126 (250)	70.9% (130.5%)
生活	3 (3)	48 (48)	48 (46)	41 (46)	28 (46)	100.0% (95.8%)
音楽	5 (7)	206 (154)	170 (179)	105 (135)	97 (131)	82.5% (116.2%)
図画工作、美術	8 (9)	114 (144)	91 (146)	91 (137)	83 (134)	79.8% (101.4%)
家庭	5 (7)	92 (104)	83 (103)	59 (93)	55 (90)	90.2% (99.0%)
技術	3 (6)	42 (60)	31 (63)	30 (55)	30 (55)	73.8% (105.0%)
道徳	2 (3)	32 (64)	73 (105)	45 (84)	44 (84)	228.1% (164.1%)
特別活動、学級経営	3 (3)	80 (80)	73 (95)	61 (95)	58 (92)	91.3% (118.8%)
図書館教育	- (2)	- (40)	- (35)	- (35)	- (33)	- (87.5%)
総合的な学習・探究の時間	2 (1)	65 (16)	34 (26)	33 (26)	30 (22)	52.3% (162.5%)
プログラミング教育	1 (1)	30 (60)	62 (48)	23 (48)	23 (46)	206.7% (80.0%)
家庭学習	(1)	(20)	(26)	(25)	(22)	(130.0%)
書道	(1)	(10)	(3)	(3)	(3)	(30.0%)
合計 (充足率は平均)	85 (119)	1,802 (2,088)	1,625 (2,140)	1,286 (1,994)	1,209 (1,939)	90.2% (102.5%)

※募集定員、申込者数、決定者数、受講者数は、実施日数または受講日数に基づくのべ人数

※申込者数、決定者数は代替講座申込数を含む。

※図書館教育は、新型コロナウイルス感染症拡大防止のため中止

※()内は前年度

③ 情報教育研修

	講座数	募集定員(A)	申込者数(B)	決定者数	受講者数	充足率(B/A)
情報セキュリティ・モラル	2 (2)	32 (32)	15 (33)	15 (33)	15 (33)	46.9% (103.1%)
I C Tの活用	5 (9)	114 (192)	119 (207)	82 (207)	75 (200)	104.4% (107.8%)
校務の情報化	3 (3)	48 (48)	138 (98)	51 (88)	47 (85)	287.5% (204.2%)
合計(充足率は平均)	10 (14)	194 (272)	272 (338)	148 (328)	137 (318)	140.2% (124.3%)

※募集定員、申込者数、決定者数、受講者数は、実施日数または受講日数に基づくのべ人数

※申込者数、決定者数は代替講座申込数を含む。

※()内は前年度

④ 産業教育研修

	講座数	募集定員(A)	申込者数(B)	決定者数	受講者数	充足率(B/A)
共通分野	5 (5)	110 (100)	135 (68)	81 (68)	80 (67)	122.7% (68.0%)
農業分野	3 (3)	64 (64)	57 (70)	53 (70)	52 (69)	89.1% (109.4%)
工業分野	3 (3)	40 (40)	14 (24)	14 (24)	14 (24)	35.0% (60.0%)
商業分野	3 (3)	52 (52)	31 (36)	31 (36)	29 (36)	59.6% (69.2%)
福祉分野	2 (2)	20 (20)	9 (7)	9 (7)	8 (7)	45.0% (35.0%)
合計(充足率は平均)	16 (16)	286 (276)	246 (205)	188 (205)	183 (203)	86.0% (74.3%)

※募集定員、申込者数、決定者数、受講者数は、実施日数または受講日数に基づくのべ人数

※申込者数、決定者数は代替講座申込数を含む。

※()内は前年度

⑤ 生徒指導研修

	講座数	募集定員(A)	申込者数(B)	決定者数	受講者数	充足率(B/A)
予防開発的生徒指導	4 (4)	190 (200)	175 (256)	126 (255)	122 (250)	92.1% (128.0%)
連携と危機管理	5 (5)	300 (280)	354 (306)	247 (305)	229 (289)	118.0% (109.3%)
合計(充足率は平均)	9 (9)	490 (480)	529 (562)	373 (560)	351 (539)	108.0% (117.1%)

※募集定員、申込者数、決定者数、受講者数は、実施日数または受講日数に基づくのべ人数

※申込者数、決定者数は代替講座申込数を含む。

※()内は前年度

⑥ 特別支援教育研修

	講座数	募集定員(A)	申込者数(B)	決定者数	受講者数	充足率(B/A)
特別支援学級 基礎	7 (7)	380 (320)	249 (164)	227 (164)	219 (155)	65.5% (51.3%)
発達障がいのある子の理解と支援	5 (4)	310 (234)	335 (225)	320 (225)	304 (222)	108.1% (96.2%)
特別支援教育の専門性を高める	4 (9)	270 (470)	300 (500)	280 (499)	259 (478)	111.1% (106.4%)
特別支援教育を進めるために	4 (2)	150 (70)	164 (91)	128 (67)	118 (63)	109.3% (130.0%)
合計(充足率は平均)	20 (22)	1,110 (1,094)	1,048 (980)	955 (955)	900 (918)	94.4% (89.6%)

※募集定員、申込者数、決定者数、受講者数は、実施日数または受講日数に基づくのべ人数

※申込者数、決定者数は代替講座申込数を含む。

※()内は前年度

⑦ 共催講座

	講座数	募集定員(A)	申込者数(B)	決定者数	受講者数	充足率(B/A)
生涯学習推進センター共催	4 (4)	500 (430)	95 (83)	95 (83)	87 (82)	19.0% (19.3%)

※募集定員、申込者数、決定者数、受講者数は、実施日数または受講日数に基づくのべ人数

※申込者数、決定者数は代替講座申込数を含む。

※()内は前年度

⑧ 産業教育実践研修、先端技術研修、産業教育教材探究

	講座数	募集定員	申込者数	決定者数	受講者数
産業教育実践研修	3 (3)		49 (61)	49 (61)	49 (61)
先端技術研修	29 (34)		26 (166)	26 (166)	21 (166)
産業教育教材探究	26 (27)	104 (108)	104 (108)	104 (108)	102 (105)
合計	58 (64)	104 (108)	179 (335)	179 (335)	172 (332)

※募集定員、申込者数、決定者数、受講者数は、実施日数または受講日数に基づくのべ人数

※申込者数、決定者数は代替講座申込数を含む。

※ () 内は前年度

⑨ 大学連携講座

	講座数	募集定員(A)	申込者数(B)	決定者数	受講者数	充足率(B/A)
信州大学教職支援センター	2 (2)	40 (40)	22 (9)	21 (9)	19 (9)	55.0% (22.5%)
信州大学教職支援センター 夏季集中講義	6 (6)	80 (240)	4 (18)	4 (18)	4 (18)	5.0% (7.5%)
信州大学教職大学院(大学院教育学 研究科高度教職実践専攻)	3 (3)	80 (80)	68 (79)	53 (79)	49 (76)	85.0% (98.8%)
信州大学教育学部	2 (2)	48 (54)	41 (41)	41 (41)	39 (40)	85.4% (75.9%)
上越教育大学大学院	6 (5)	135 (100)	368 (130)	182 (116)	175 (114)	272.6% (130.0%)
松本大学	- (1)	- (20)	- (21)	- (20)	- (18)	- (105.0%)
長野大学	1 (1)	20 (20)	53 (17)	26 (17)	24 (16)	265.0% (85.0%)
合計(充足率は平均)	20 (20)	403 (554)	556 (315)	327 (300)	310 (291)	138.0% (56.9%)

※募集定員、申込者数、決定者数、受講者数は、実施日数または受講日数に基づくのべ人数

※申込者数、決定者数は代替講座申込数を含む。

※松本大学との連携講座は、新型コロナウイルス感染症拡大防止のため、中止。

※ () 内は前年度

⑩ 教職員研修会サポート

	小学校	中学校	特別支援学校	高等学校	その他	合計
教職員研修会サポート	1 (8)	0 (5)	0 (0)	0 (0)	0 (1)	1 (14)

※ () 内は前年度

(ウ) 生徒対象実習等

① 生徒実習(高校生対象)

	申込学級数	申込者数	参加者数	
農業科	9 (10)	84 (151)	81 (147)	
工業科	9 (15)	224 (442)	69 (433)	
商業科	14 (22)	436 (661)	275 (640)	
家庭・福祉科	4 (2)	61 (50)	33 (46)	
普通科、理数科等	5 (7)	193 (266)	191 (251)	学校数
合計	41 (56)	998 (1,570)	649 (1,517)	18 (28)

※申込学級数はのべ数

※ () 内は前年度

② 生徒実習(企業実習)

	申込学級数	申込者数	参加者数	実施学校数
工業科	2 (3)	73 (120)	0 (116)	0 (3)
合計	2 (3)	73 (120)	0 (116)	0 (3)

③ 学習合宿

	申込団体数	申込者数(B)	参加者数
高等学校	2 (6)	139 (181)	132 (160)

※申込団体数、申込者数、参加者数はのべ数

※ () 内は前年度

④ 産業教育MIRAIフェア（生徒研究発表会）

参加校数	15	(18)
参加団体	0	(39)
参加人数	0	(233)
ステージ発表団体	0	(14)
展示、実演、販売実習団体	0	(38)

※R2年度は、新型コロナウイルス感染症拡大防止のため、ポータルサイト発表。

※（ ）内は前年度

エ 研究調査事業

学校における教育活動の充実・向上や教育の諸問題の解決を支援するため、児童生徒の学力向上、生徒指導、産業教育及び教職員研修のあり方等についての研究調査を行った。

(ア) 教育課題の研究調査

本県教育の今日的な課題や、当センター事業に関する喫緊の課題に対応して、部内外との連携や研究協力者や研究協力校とともに研究調査を推進し、ホームページ上での発信を行った。

チーム課題研究テーマと研究の概要

<p>「探究的な見方・考え方」を働かせて育む資質・能力に関する調査研究</p>
<p>〔概要〕</p> <p>「総合的な学習の時間」及び「総合的な探究の時間」における「探究の見方・考え方」を働かせる学びの過程とそれによって育まれる資質・能力との関係について、具体的な実践を基に明らかにするとともに、「総合的な学習の時間」及び「総合的な探究の時間」の中学校から高等学校への接続に焦点を当て、円滑な接続と効果的な実践の在り方について研究した。</p> <p>その結果、中学校から高等学校において段階的に課題（問い）のレベルを上げていくことで、探究の質を高めることができることが明らかになった。また、生徒の探究過程の評価の在り方によって教師の支援（援助）の在り方が大きく異なることが明らかになった。今後は、これらを学校現場の校内研修としてより有効なものとするための方略について研究する。</p> <p>※令和3年度 関東地区教育研究所連盟研究協議会において中間報告を行う予定 ※令和3年度 全国教育研究所連盟全国研究発表会において中間報告を行う予定 ※令和4年度 全国教育研究所連盟全国研究発表会において最終報告を行う予定</p>
<p>プログラミング教育に関する調査研究</p>
<p>〔概要〕</p> <p>2020年度から小学校プログラミング教育が全面実施となり、学校現場ではプログラミング教育の準備、導入が急がれてきたものの、プログラミング教育の本質について語られる機会は少なかった。そこで、プログラミングに取り組む子供たち自身の中で、どのような思考をめぐらせているのかを明らかにするとともに、プログラミングの要素とは何かを明らかにすることを目的とし研究を進めた。</p> <p>その結果、先行研究を基に5つの要素「抽象化」「分解」「一般化」「組合せ」「分析・評価」のいずれかを盛り込んだ学習活動を計画的に実施していくことが、プログラミング的思考の育成に有効であることが明らかになった。今後、5つの要素を基にした学習活動例を考案し、実践、検証、整理し、子どもたちの論理的思考力の変容について考察する必要がある。</p>
<p>子ども理解と教育相談に関する調査研究</p>
<p>〔概要〕</p> <p>これまで実施した教育相談の結果、「学校におけるユニバーサルデザイン」に関する課題が見えてきた。そこで、個に応じた指導・支援が特別なものではなく、当たり前のこととして行われるよう子どもの困りを理解し、必要な指導・支援ができるように具体的な指導・支援のあり方について研究した。</p> <p>その結果、通常の学級における特別支援教育の推進に有効であるユニバーサルデザインの考え方の活用は、障害の有無にかかわらず、全ての子どもが「学びの実感」を得ることができるデザインとして有効であることが、質的研究及び量的研究の両面から示された。今後、県内外から先進的な取組を調査し、県の実情に合わせ、より適合したモデルに改善し、取組方法の具体を教職員一人一人に提案していく。</p>

(イ) 教職員の研修・養成に関する講座実施と研究調査

① 教職員研修に関する連携

信州大学(教職支援センター・教職大学院・教育学部)、上越教育大学教職大学院、松本大学、長野大学との連携講座を実施。

② 教職員養成に関する連携

(a) 信州大学理学部での理科指導法 I における専門主事による講義実施

4月15日(水)～7月8日(水)までの全11回、信州大学松本キャンパスにおいて理科担当の専門主事4名による講義の実施を予定していたが、新型コロナウイルス感染症感染拡大防止のため、令和2年度は全講座中止した。

(b) 信州大学人文学部での教科指導法特論 I (国語、地歴公民、外国語)における専門主事による講義実施

2月8日(月)・9日(火)に4時限分を実施した。受講者(国語:4名、社会:15名、英語:4名)

③ CST事業に対する専門主事の派遣

信州大学教職支援センターでの事業運営に関わり、理科担当の専門主事1名を派遣。

オ 教育情報事業

(ア) センターホームページからの教育情報の提供

① 教育情報データベース

アクセス数 1,862件 (1,716件)

② 教育情報・資料のデータベース作成

(a) 小・中・高等学校、特別支援学校の学習指導案や実践事例等のデータベース化

(b) 教育実践資料データベース 総登録件数1,504件 ※内、令和2年度分0件

(c) 教育研究・教育論文の資料名や主題名の情報等のデータベース化

(d) 図書資料データベース 総登録件数59,126件 ※内、令和2年分586件

分類	県外	県内	合計
教育一般	74	14	88
教育原理・思想	0	0	0
各国教育・教育史	0	0	0
教育行財政	2	0	2
学校経営・管理	10	4	14
教育内容・方法	16	6	22
教科・領域	278	141	419
幼児・初等・中等教育	6	1	7
特別支援教育	14	7	21
教育調査・統計	0	0	0
教育と社会	5	6	11
社会教育	2	0	2
合計	407	179	586
上記掲載書籍数	274	161	435

(e) 学びの広場へのアクセス数

	クリア・ チャレンジ 問題	P調査・ C調査 問題	休みの 課題帳	レビュー問 題	ファイナル チェック問 題	オリジナル 問題	合計
4月	5,382	903	2,387	1,861	1,011	1,260	12,804
5月	2,610	365	883	1,136	508	596	6,098
6月	1,004	106	171	702	189	144	2,316
7月	1,050	100	235	734	218	153	2,490
8月	788	91	292	511	122	70	1,874
9月	670	56	82	544	89	67	1,508
10月	864	64	81	871	132	80	2,092
11月	1,034	78	126	899	139	101	2,377
12月	1,045	92	296	1,010	239	99	2,781
1月	997	85	318	1,015	282	96	2,793
2月	1,224	78	256	1,192	498	148	3,396
3月	999	101	414	937	611	134	3,196
合計	17,667 (14,280)	2,119 (3,118)	5,541 (4,448)	11,412 (6,914)	4,038 (4,547)	2,948 (2,558)	43,725 (35,865)

()内は昨年度

(f) 情報モラル・著作権 実践資料へのアクセス数

4月	5月	6月	7月	8月	9月	10月	11月	12月	1月	2月	3月	合計
167 (205)	156 (104)	150 (115)	85 (174)	103 (102)	82 (63)	84 (111)	70 (100)	53 (72)	66 (93)	51 (125)	86 (118)	1,153 (1,382)

- ③ センターホームページの利用
全訪問数 101,901 件 (129,622 件)
- ④ センターに関わる情報の提供
センター紹介、教育相談、研修講座案内、施設貸出し案内等

(イ) 教育情報資料室及び教育情報展示コーナーからの教育情報の提供

- ① 教育関係資料の閲覧、視聴覚ライブラリービデオ教材の視聴
- ② 教育情報資料室利用状況
利用者数 のべ 487 人 (1,118 人)
- ③ 教育情報の収集状況
 - (a) 購入図書等 教育関係図書 3 冊<うち、寄贈 3>、教育関係月刊誌等 33 種類
日刊新聞等 10 紙
 - (b) 県内の資料

高等学校	学校要覧 18 校、学校案内 7 校、学習の手引き 0 校、 進路の手引き 1 校、研究紀要等 5 校、通信・便り等 1 校
小中学校・特別支援学校	研究紀要等 3 校
大学・短大	研究紀要等 17 冊
县市町村関係	広報等 5 機関
教育事務所	推薦指導案 0 冊
その他の教育団体	要覧 0 冊、研究紀要等 31 冊、所報・会報 8 種類、 機関紙・通信等 15 種類
その他(教育団体以外)	会報・機関紙・通信等 14 種類

(c) 県外の資料

	要覧	所報・会報・機関紙等	研究紀要・年報等
全国教育センター・研究所等	17 冊	10 種類	37 冊
大学等	0 冊	21 種類	37 冊
その他教育機関	1 冊	25 種類	23 冊
その他		37 種類	

(ウ) 教育情報ネットワークの運用

- ① 利用機関
県立学校(高等学校、特別支援学校)及びその他県立教育関係機関 107 件
- ② メールアカウント新規登録件数 157 件(173 件)

(エ) 視聴覚ライブラリーの教材貸出し

① 教材の貸出し数 のべ290本(336本)

内訳 小学校25本 中学校64本 特別支援学校6本 高等学校195本 その他0本
(小学校15本 中学校72本 特別支援学校0本 高等学校249本 その他0本)

カ 教育相談事業

職員を対象として、研究や学校教育上の諸問題解決のための専門的・技術的な助言を行った。また、児童生徒、保護者及び教職員を対象として、様々な障がいや不登校など成長に伴う諸問題について相談・助言を行った。面接相談では、親子並行面接を中心に継続相談を行った。

(ア) 児童生徒、保護者等を対象とした相談

① 面接相談の集計(のべ件数)

内容	小	中	高	他	計
学校関係	15	13	5	0	33
問題行動	0	0	1	0	1
うちいじめ	0	0	0	0	0
心身	0	3	1	0	4
家庭関係	3	4	7	0	14
不登校	7	30	0	0	37
その他	5	8	2	0	15
合計	30 (88)	58 (84)	16 (9)	0 (1)	104 (182)

※ () 内は前年度

② 面接相談の集計(のべ人数)

内容	相談者	保護者				本人				教職員				その他				計
	対象者	小	中	高	他	小	中	高	他	小	中	高	他	小	中	高	他	
学校関係	18	15	5	0	9	12	0	0	7	5	0	0	0	5	0	0	0	76
問題行動	0	0	1	0	0	0	0	0	0	0	0	0	0	0	0	0	0	1
うちいじめ	0	0	0	0	0	0	0	0	0	0	0	0	0	0	0	0	0	0
心身	0	5	1	0	0	0	0	0	0	0	0	0	0	0	0	0	0	6
家庭関係	0	0	3	0	0	0	5	0	0	0	0	0	0	0	0	0	0	8
不登校	14	40	0	0	6	12	0	0	0	8	0	0	0	1	0	0	0	81
その他	0	0	0	0	0	0	0	0	3	0	0	0	0	0	0	0	0	3
合計	32 (80)	60 (85)	10 (8)	0 (0)	15 (59)	24 (44)	5 (5)	0 (0)	10 (49)	13 (21)	0 (0)	0 (1)	0 (3)	6 (5)	0 (0)	0 (0)	0 (0)	175 (360)

月別(のべ人数)

月	4	5	6	7	8	9	10	11	12	1	2	3	合計
人数 (前年度)	0 (4)	0 (18)	22 (39)	28 (34)	15 (36)	12 (16)	18 (39)	24 (22)	16 (53)	15 (29)	13 (44)	12 (26)	175 (360)

③ 電話相談の集計(のべ件数)

内容	相談者	保護者				本人				教職員				その他				計
	対象者	小	中	高	他	小	中	高	他	小	中	高	他	小	中	高	他	
学校関係	15	39	16	4	0	0	2	0	1	9	4	0	2	1	0	0	0	93
問題行動	0	1	4	0	0	1	0	0	0	0	0	0	0	0	0	0	0	6
うちいじめ	0	1	2	0	0	1	0	0	0	0	0	0	0	0	0	0	0	4
心身	6	2	4	0	0	0	2	0	0	0	0	0	0	0	0	0	0	14
家庭関係	0	6	8	0	0	0	0	0	0	2	1	0	0	1	9	0	0	27
不登校	2	17	2	0	0	0	0	0	1	10	1	0	0	2	0	0	0	35
その他	0	4	2	1	0	0	0	0	1	10	0	2	0	0	1	6	0	27
合計	23 (40)	69 (53)	36 (8)	5 (4)	0 (0)	1 (2)	4 (5)	0 (0)	3 (18)	31 (38)	6 (4)	2 (1)	2 (1)	4 (1)	10 (1)	6 (2)	0 (0)	202 (178)

月別(のべ件数)

月	4	5	6	7	8	9	10	11	12	1	2	3	合計
件数 (前年度)	15 (15)	13 (7)	21 (16)	13 (19)	12 (9)	9 (12)	8 (20)	16 (12)	27 (14)	17 (15)	25 (23)	26 (16)	202 (178)

④ メール相談の集計(のべ件数)

校種	小学校	中学校	高等学校	特別支援学校	その他	合計
件数	3	0	0	0	0	3
(前年度)	(3)	(0)	(0)	(0)	(0)	(3)

(イ) 教職員の研究等に対する相談・助言

① 来所回数・人数

	小学校		中学校		高等学校		特別支援学校		その他		合計	
	回数	人数	回数	人数	回数	人数	回数	人数	回数	人数	回数	人数
研究等	企画調査部	0	0	0	0	0	0	0	0	0	0	0
	教科教育部	17	18	22	23	6	11	16	25	1	1	62
	教職教育部	0	0	0	0	0	0	0	0	0	0	0
	生徒指導・特別支援教育部	0	0	0	0	0	0	0	0	0	0	0
	情報・産業教育部	10	9	17	18	80	68	11	10	11	1	129
小計	27	27	39	41	86	79	27	35	12	2	191	
	(88)	(88)	(70)	(77)	(131)	(124)	(12)	(10)	(26)	(3)	(327)	

※ () 内は前年度

② 通信件数

	小学校	中学校	高等学校	特別支援学校	その他	合計
	件数	件数	件数	件数	件数	
研究等	企画調査部	0	0	0	0	0
	教科教育部	28	74	18	16	143
	教職教育部	0	0	0	0	0
	生徒指導・特別支援教育部	0	0	0	0	0
	情報・産業教育部	4	15	958	25	92
小計	32	89	976	41	99	
	(72)	(69)	(624)	(7)	(41)	

※ () 内は前年度

キ 施設の利用状況

(ア) センター以外が主催する研修等による利用

区 分	利用日数(日)	利用者数(人)
教育委員会 (生涯学習推進センター含む)	102 (171)	7,099 (24,020)
知事部局	19 (100)	1,004 (8,878)
県警本部	2 (1)	108 (60)
一 般	178 (200)	2,868 (6,615)
計	301 (472)	11,079 (39,573)

※利用可能日数 243日(239) ※()内は前年度

(イ) 知新寮の利用

区 分	宿泊可能日数(日)	宿泊日数(日)	宿泊者数(人)
宿泊室	186 (184)	39 (65)	168 (2,053)

※()内は前年度

(ウ) 施設開放

項 目	開催日	参加者数(人)	内 容
チャレンジしなのめ塾	8月22日(土)	- (373)	総セ、生セ共催の施設開放事業

※新型コロナウイルス感染症拡大防止のため、令和2年度は中止

(エ) 視察

視察者に対して、研修講座の見学に加え、施設の案内や事業の概要説明を行った。

申請元	件数	人数	申請元	件数	人数
小・中・高等学校	3	5	大学・大学院	0	0
市町村教委	0	0	教育事務所	2	2

ク 主な施設修繕

- ・天体ドームモーター修繕工事
- ・エレベーター修繕工事
- ・トイレ洋式化工事

ケ 所外支援及び学校訪問支援

		小学校	中学校	特別支援学校	高等学校	その他	合計
その他の支援		10 (15)	24 (6)	0 (0)	107 (94)	78 (118)	219 (233)
学校 訪問 支援	3教科						141 (164)
	他課 依頼						0 (16)
						合計	360 (413)

※()内は前年度

※学校訪問支援は合計のみ記載

※教育課程研究協議会は含まない