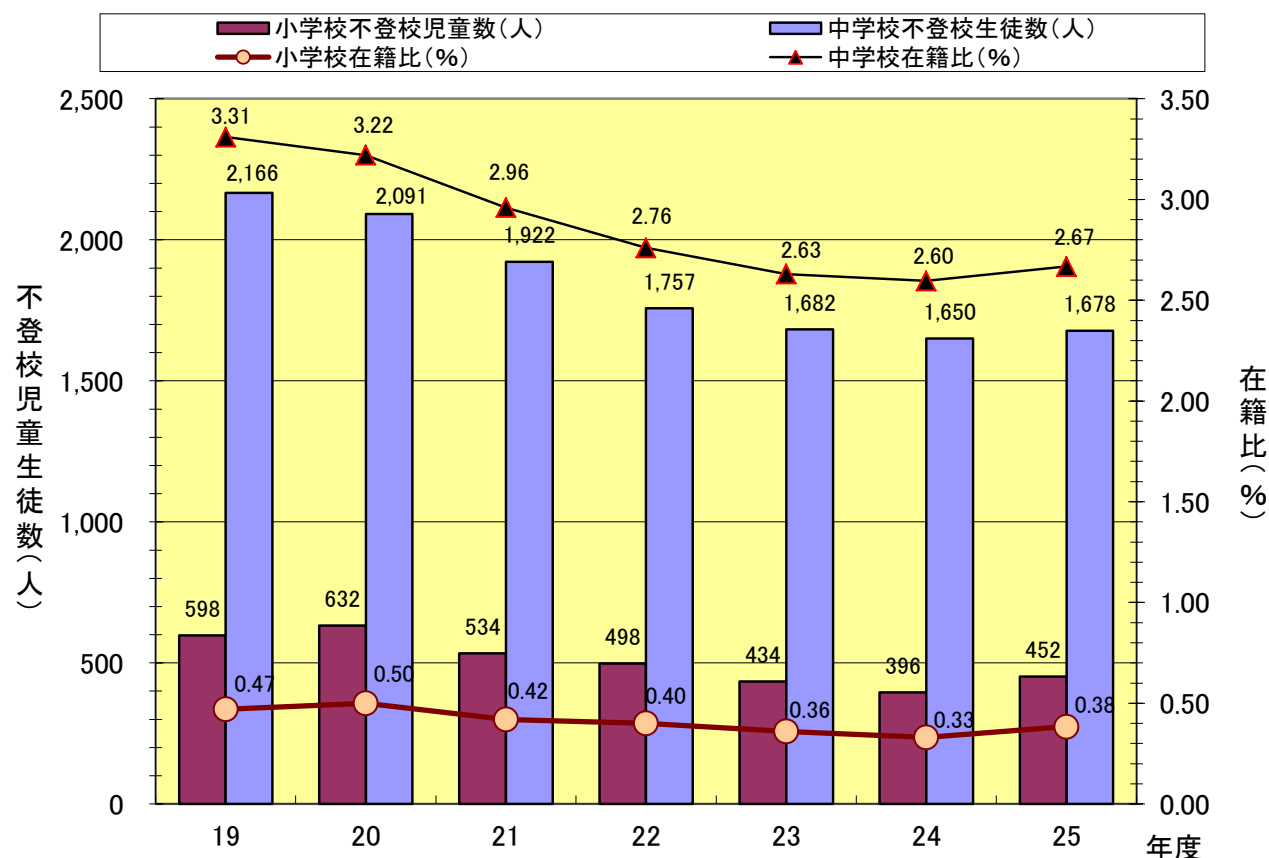


平成25年度 不登校の状況について (県内国公私立・小中高等学校)

教学指導課心の支援室

1 不登校児童生徒数及び在籍比の推移



年 度		19	20	21	22	23	24	25	
小学校	人数(人)	598	632	534	498	434	396	452	
	前年度増減	▲ 32	34	▲ 98	▲ 36	▲ 64	▲ 38	56	
	在籍比	県(%)	0.47	0.50	0.42	0.40	0.36	0.33	0.38
		国(%)	0.34	0.32	0.32	0.32	0.33	0.31	0.36
中学校	人数(人)	2,166	2,091	1,922	1,757	1,682	1,650	1,678	
	前年度増減	105	▲ 75	▲ 169	▲ 165	▲ 75	▲ 32	28	
	在籍比	県(%)	3.31	3.22	2.96	2.76	2.63	2.60	2.67
		国(%)	2.91	2.89	2.77	2.73	2.64	2.56	2.69
合 計	人数(人)	2,764	2,723	2,456	2,255	2,116	2,046	2,130	
	前年度増減	73	▲ 41	▲ 267	▲ 201	▲ 139	▲ 70	84	
	在籍比	県(%)	1.43	1.42	1.29	1.20	1.14	1.12	1.18
		国(%)	1.20	1.18	1.15	1.13	1.12	1.09	1.17
高等学校	人数(人)	755	669	664	732	646	701	674	
	前年度増減	▲ 45	▲ 86	▲ 5	68	▲ 86	55	▲ 27	
	在籍比	県(%)	1.22	1.10	1.10	1.20	1.07	1.16	1.14
		国(%)	1.56	1.58	1.55	1.66	1.68	1.72	1.67

(注)1 調査名:文部科学省「平成25年度児童生徒の問題行動等生徒指導上の諸問題に関する調査」

2 調査対象:県内全小中高等学校698校(国・私立を含む)

- ・ 不登校児童生徒数は、前年度に比べ小学校56人、中学校28人の増加となった。
- ・ 不登校児童生徒在籍比は、前年度に比べ小学校0.05ポイント、中学校は0.07ポイント上がった。
- ・ 高等学校は、前年度に比べ27人減少し、在籍比は0.02ポイント下がった。

2 直接のきっかけ別人数（複数回答）

[単位：人、%]

区分	校種	小学校（割合）		中学校（割合）		高等学校（割合）	
		人数	割合	人数	割合	人数	割合
学校	① いじめ	8	(1.8)	39	(2.3)	4	(0.6)
	② いじめを除く友人関係をめぐる問題	61	(13.5)	355	(21.2)	80	(11.9)
	③ 教師との関係をめぐる問題	20	(4.4)	27	(1.6)	8	(1.2)
	④ 学業の不振	41	(9.1)	292	(17.4)	70	(10.4)
	⑤ 進路にかかる不安	1	(0.2)	42	(2.5)	22	(3.3)
	⑥ クラブ活動、部活動等への不適応	0	(0.0)	56	(3.3)	15	(2.2)
	⑦ 学校のきまり等をめぐる問題	1	(0.2)	20	(1.2)	15	(2.2)
	⑧ 入学、転編入学、進級時の不適応	17	(3.8)	62	(3.7)	33	(4.9)
家庭	⑨ 家庭の生活環境の急激な変化	51	(11.3)	76	(4.5)	21	(3.1)
	⑩ 親子関係をめぐる問題	79	(17.5)	166	(9.9)	43	(6.4)
	⑪ 家庭内の不和	20	(4.4)	73	(4.4)	20	(3.0)
本人	⑫ 病気による欠席	32	(7.1)	143	(8.5)	93	(13.8)
	⑬ あそび・非行	7	(1.5)	71	(4.2)	87	(12.9)
	⑭ 無気力	95	(21.0)	386	(23.0)	148	(22.0)
	⑮ 不安などの情緒的混乱	189	(41.8)	606	(36.1)	172	(25.5)
	⑯ 意図的な拒否	17	(3.8)	70	(4.2)	39	(5.8)
	⑰ その他本人に関わる問題	19	(4.2)	90	(5.4)	12	(1.8)
⑱ その他	21	(4.6)	15	(0.9)	11	(1.6)	
⑲ 不明	4	(0.9)	35	(2.1)	0	(0.0)	

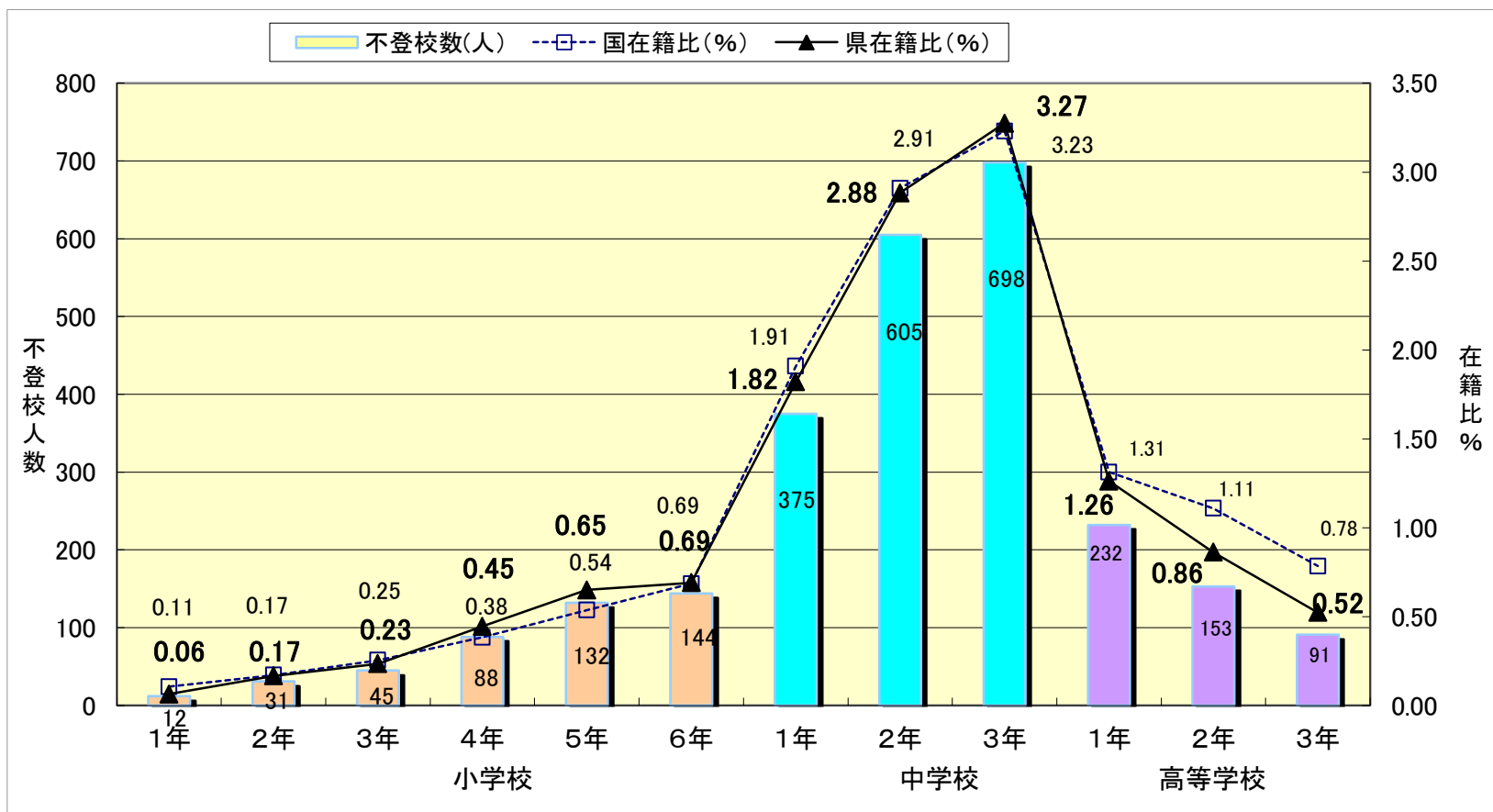
(注)1 調査名：文部科学省「平成25年度児童生徒の問題行動等生徒指導上の諸問題に関する調査」

2 調査対象：県内全小中高等学校698校(国・私立を含む)

3 割合(%)は、各区分における不登校児童生徒数に対する割合。

・小中高等学校ともに、「不安などの情緒的混乱」が最も多く、次いで「無気力」の順である。

3 小中高等学校における学年別不登校児童生徒数と在籍比



(注)1 調査名：文部科学省「平成25年度児童生徒の問題行動等生徒指導上の諸問題に関する調査」

2 調査対象：県内全小中高等学校698校(国・私立を含む) 高等学校の4年生、単位制の人数は除く

3 学年在籍比(%) = 学年不登校児童生徒数 / 学年児童生徒数 × 100

・不登校児童生徒数は、小学校では6年生が最も多く、中学校では3年生が最も多くなっている。また、在籍比も小学校では6年生が最も高く、中学校では3年生が最も高くなっている。
 ・高等学校では、学年が上がるにつれて、不登校数が減少している。

4 小中学校における不登校児童生徒への指導結果の状況

(単位:人、%)

年 度		20 年度	21 年度	22 年度	23 年度	24 年度	25 年度	平均		
指導の結果登校できるようになった児童生徒	小学校	人数(人)	234	182	188	180	147	206	189	
		構成比 (%)	県	37.3	34.2	37.9	41.8	37.3	46.0	38.8
			国	32.0	32.8	32.5	33.2	33.8	32.9	32.9
	中学校	人数(人)	873	691	603	630	583	667	675	
		構成比 (%)	県	42.1	36.3	34.7	38.0	36.1	40.5	38.1
			国	30.1	29.8	30.9	30.7	29.6	29.8	30.2
	合計	人数(人)	1,107	873	791	810	730	873	864	
		構成比 (%)	県	41.0	35.9	35.4	38.8	36.3	41.7	38.2
			国	30.4	30.3	31.2	31.2	30.4	30.4	30.7
	高等学校	人数(人)	—	—	—	135	145	187	156	
		構成比 (%)	県	—	—	—	29.2	29.9	37.2	32.1
			国	—	—	—	29.4	32.3	34.2	32.0

(注) 1 調査名: 文部科学省「平成 25 年度児童生徒の問題行動等生徒指導上の諸問題に関する調査」

2 調査対象: 県内公立小中高等学校 662 校

・不登校児童生徒のうち、指導の結果登校できるようになった児童生徒の割合は、小学校で全体の 46.0%、中学校で全体の 40.5%、高等学校では全体の 37.2%である。

5 課題と取組の方向性

(1) 現状

- ・ 平成 25 年度不登校児童生徒数および在籍比の増加
- ・ 新規不登校児童生徒数の増加

(2) 課題

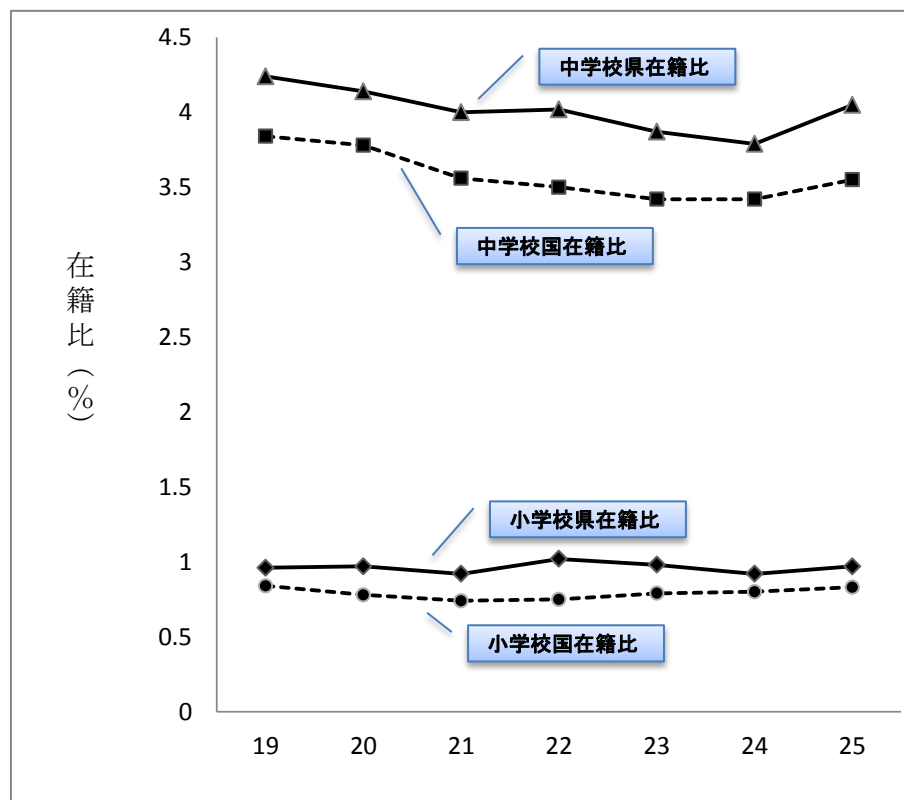
- ① 県・市町村における児童生徒の不登校状況の多角的な分析
- ② 分析に基づき県と市町村が連携した総合的な不登校施策の推進

(3) 今後の対応

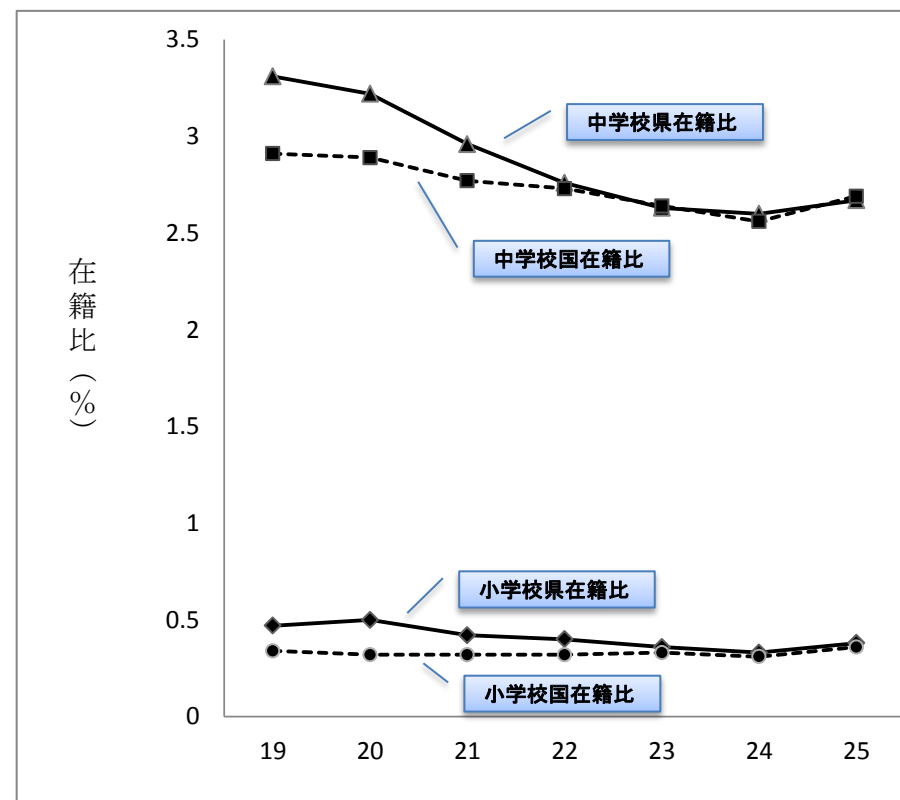
- ① 市町村教育委員会が主体となった取組の支援
 - ・ 保健・福祉等の首長部局や医療等関係機関・地域との一層の連携
 - ・ 「いじめ・不登校地域支援チーム」整備事業
 - ・ 全県研修会、地区推進会議の実施 等
- ② 「新たな不登校」を出さないための取組
 - ・ 絆づくりを見据えた「授業づくり」「学級集団づくり」等に取り組む、児童生徒が「学校に来ることが楽しい」と感じられる魅力ある学校づくりの推進
 - ・ スクールカウンセラー、スクールソーシャルワーカー、子どもと親の相談員等の相談・支援体制の充実
 - ・ 児童生徒理解に基づく不登校児童生徒の早期発見・早期対応
- ③ 「社会的自立」に向けた進路形成の取組
 - ・ 幼保小中高の一層の連携
 - ・ 中 3 不登校児童生徒の進路指導、学習支援

[資料] 1 長期欠席児童生徒及び不登校児童生徒の在籍比

長期欠席児童生徒(経年変化)



不登校児童生徒(経年変化)

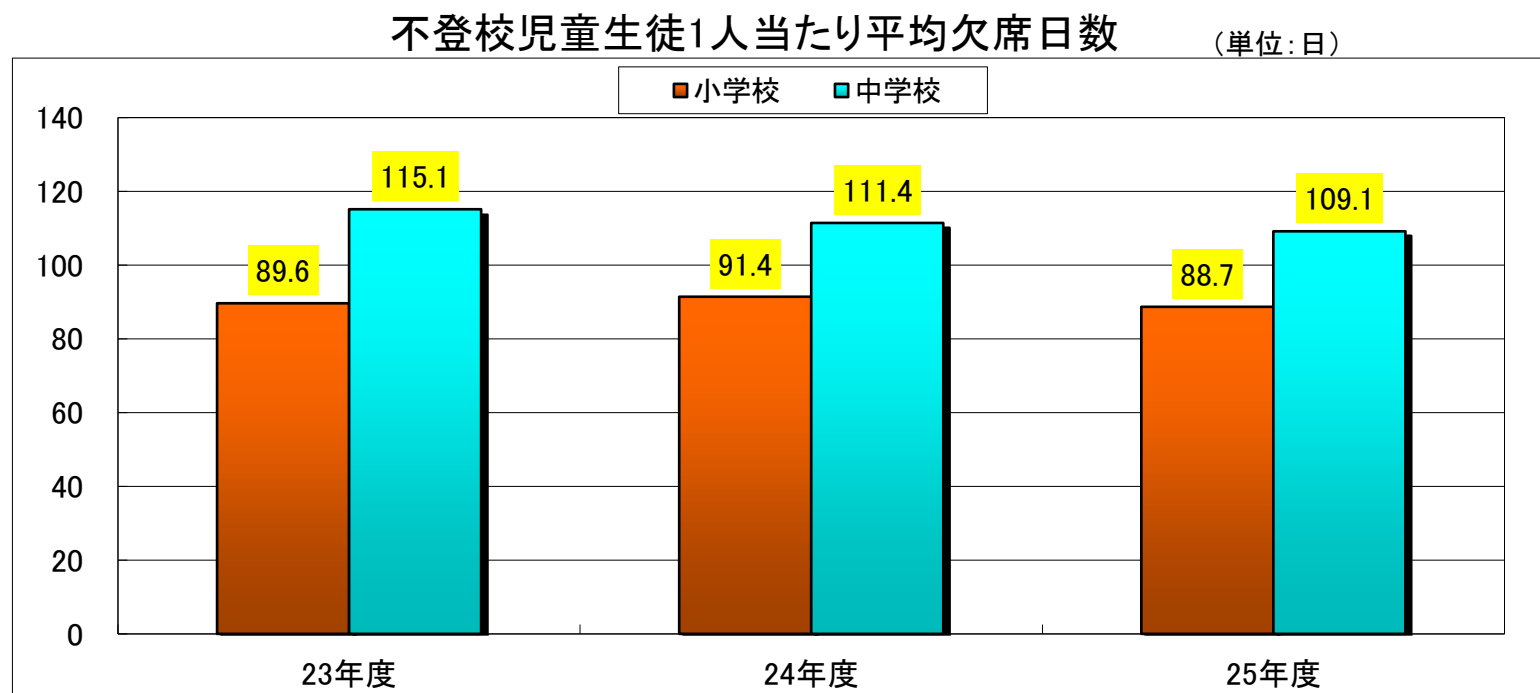
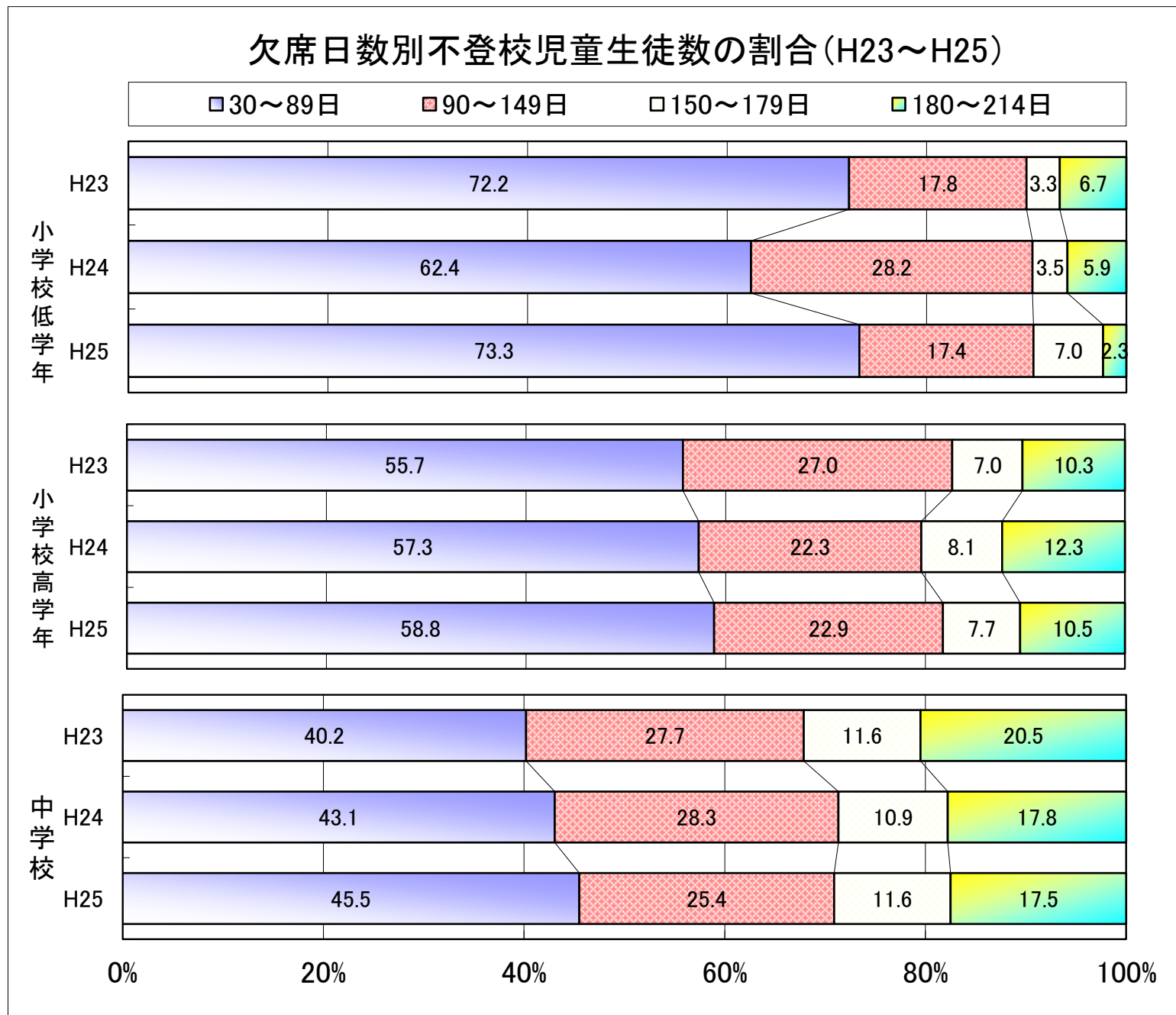


		年 度	19	20	21	22	23	24	25
小学校	長期欠席児童(人)		1,228	1,227	1,163	1,262	1,193	1,099	1,144
	県在籍比		0.96	0.97	0.92	1.02	0.98	0.92	0.97
	国在籍比		0.84	0.78	0.74	0.75	0.79	0.80	0.83
	全国順位		13	8	6	5	7	10	8
中学校	長期欠席生徒(人)		2,769	2,687	2,598	2,563	2,473	2,412	2,547
	県在籍比		4.24	4.14	4.00	4.02	3.87	3.79	4.05
	国在籍比		3.84	3.78	3.56	3.50	3.42	3.42	3.55
	全国順位		11	9	6	8	5	8	6

		年 度	19	20	21	22	23	24	25
小学校	不登校児童(人)		598	632	534	498	434	396	452
	県在籍比		0.47	0.50	0.42	0.40	0.36	0.33	0.38
	国在籍比		0.34	0.32	0.32	0.32	0.33	0.31	0.36
	全国順位		4	1	5	7	13	16	19
中学校	不登校生徒(人)		2,166	2,091	1,922	1,757	1,682	1,650	1,678
	県在籍比		3.31	3.22	2.96	2.76	2.63	2.60	2.67
	国在籍比		2.91	2.89	2.77	2.73	2.64	2.56	2.69
	全国順位		5	5	7	21	25	22	20

[資料]

2 平成25年度 不登校児童生徒の欠席日数の状況



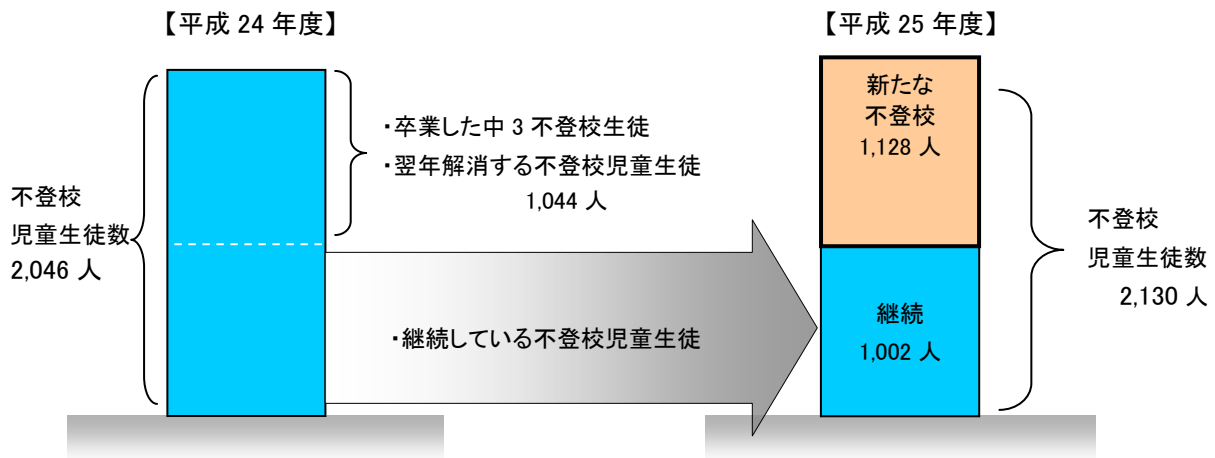
(注) 調査名：長野県教育委員会「平成25年度不登校児童生徒の状況報告書(年間)」

- ・小中学校とも、学年が上がるにつれて欠席日数の多い児童生徒が増える傾向がある。
- ・中学校の不登校生徒平均欠席日数が減少傾向にある。

〔資料〕

3 小中学校における継続・新規不登校児童生徒数

＜図1：不登校児童生徒数の構成＞



＜表1 小中学校における継続・新規不登校児童生徒数の推移＞

(単位:人、%)

		20 年度	21 年度	22 年度	23 年度	24 年度	25 年度	6 年間平均
小学校	不登校児童数 (A+B)	632	534	498	434	396	452	491
	前年度から継続している不登校数 (A)	174	194	189	157	124	124	160
	(構成比)	27.5%	36.3%	38.0%	36.2%	31.3%	27.4%	32.7%
	新たな不登校児童数 (B)	458	340	309	277	272	328	331
	(構成比)	72.5%	63.7%	62.0%	63.8%	68.7%	72.6%	67.3%
中学校	不登校生徒数 (A'+B')	2,091	1,922	1,757	1,682	1,650	1,678	1,797
	前年度から継続している不登校数 (A')	946	981	960	900	885	878	925
	(構成比)	45.2%	51.0%	54.6%	53.5%	53.6%	52.3%	51.5%
	新たな不登校生徒数 (B')	1,145	941	797	782	765	800	872
	(構成比)	54.8%	49.0%	45.4%	46.5%	46.4%	47.7%	48.5%
小学校 中学校 合計	不登校児童生徒数 (A''+B'')	2,723	2,456	2,255	2,116	2,046	2,130	2,287
	前年度から継続している不登校数 (A'')	1,120	1,175	1,149	1,057	1,009	1,002	1,085
	(構成比)	41.1%	47.8%	51.0%	50.0%	49.3%	47.0%	47.4%
	新たな不登校児童生徒数 (B'')	1,603	1,281	1,106	1,059	1,037	1,128	1,202
	(構成比)	58.9%	52.2%	49.0%	50.0%	50.7%	53.0%	52.6%

＜表2 小中学校における学年別継続・新規不登校児童生徒数＞

(単位:人、%)

平成 25 年度	小1	小2	小3	小4	小5	小6	中1	中2	中3
学年別不登校児童生徒数	12	31	45	88	132	144	375	605	698
継続不登校児童生徒数	—	5	7	22	39	51	116	296	466
(構成比)	—	16.1	15.6	25.0	29.5	35.4	30.9	48.9	66.8
新たな不登校児童生徒数		26	38	66	93	93	259	309	232
(構成比)		83.9	84.4	75.0	70.5	64.6	69.1	51.1	33.2

(注) 1 調査名：文部科学省「平成 25 年度児童生徒の問題行動等生徒指導上の諸問題に関する調査」

2 調査対象：県内小中学校 580 校 (国・私立を含む)

- ・前年度から継続している不登校児童生徒数の過去6年間の平均は、小学校では160人で32.7%であり、中学校では925人で51.5%である。
- ・新たな不登校児童生徒数の構成比は、小学校では3年生が最も高く(1年除く)、中学校では1年生が最も高くなっている。

4 県内各市郡の不登校児童生徒数の推移

(1)小学校

(単位:人)

年度	15年	16年	17年	18年	19年	20年	21年	22年	23年	在籍比 (%)	24年	在籍比 (%)	25年	在籍比 (%)
小諸市	8	16	10	17	15	15	13	10	9	0.38	16	0.68	11	0.48
佐久市	35	33	35	31	26	30	19	21	29	0.51	28	0.51	33	0.60
上田市	64	57	55	37	33	36	31	36	25	0.27	27	0.30	30	0.34
東御市	1	6	6	6	8	9	8	6	7	0.38	5	0.29	5	0.29
伊那市	16	16	26	24	18	30	20	13	15	0.37	15	0.37	13	0.32
駒ヶ根市	5	9	11	11	18	16	12	10	5	0.25	1	0.05	7	0.36
岡谷市	8	6	14	18	14	10	25	15	7	0.24	4	0.14	1	0.04
諏訪市	9	13	13	8	10	17	7	6	9	0.32	9	0.32	7	0.26
茅野市	5	9	3	2	3	8	4	4	6	0.17	3	0.09	2	0.06
飯田市	23	27	32	34	31	18	20	22	22	0.36	12	0.20	12	0.20
松本市	68	58	81	85	80	98	78	65	62	0.47	56	0.42	51	0.39
塩尻市	13	15	15	22	13	8	10	8	7	0.19	6	0.16	17	0.47
大町市	8	6	11	10	13	9	9	10	7	0.45	7	0.48	6	0.43
安曇野市	41	38	24	29	36	45	44	33	39	0.69	26	0.47	29	0.53
長野市	117	94	91	98	96	100	87	90	66	0.31	71	0.34	86	0.41
須坂市	6	11	11	9	9	13	11	12	15	0.50	15	0.51	13	0.45
中野市	17	13	12	16	12	9	8	7	4	0.15	6	0.23	9	0.35
飯山市	4	5	6	14	7	7	4	7	2	0.17	1	0.09	0	0.00
千曲市	27	14	18	26	21	20	24	17	14	0.40	20	0.58	20	0.60

<郡>

南佐久郡	11	12	10	6	7	6	2	4	7	0.51	2	0.15	3	0.24
北佐久郡	15	10	15	14	17	16	14	14	9	0.37	7	0.29	15	0.64
小県郡	2	0	2	3	2	2	0	0	1	0.19	1	0.20	0	0.00
上伊那郡	9	16	13	19	19	26	15	17	9	0.19	10	0.21	16	0.33
諏訪郡	8	7	6	9	7	5	5	3	4	0.18	1	0.04	2	0.09
下伊那郡	15	17	21	19	18	17	15	17	13	0.35	9	0.25	19	0.53
東筑摩郡	10	12	10	12	15	16	12	13	8	0.62	9	0.74	4	0.35
木曾郡	18	15	10	12	10	9	5	7	7	0.52	10	0.75	13	1.04
北安曇郡	14	15	14	18	17	14	12	11	7	0.40	6	0.36	9	0.54
埴科郡	3	4	2	2	2	4	3	2	5	0.59	0	0.00	3	0.37
上高井郡	7	5	3	3	4	3	4	2	7	0.65	2	0.19	2	0.19
下高井郡	6	2	1	5	6	7	7	6	1	0.10	1	0.10	2	0.20
上水内郡	4	7	9	7	4	3	3	7	3	0.26	6	0.56	5	0.48
下水内郡	(非公表)													

県在籍比 (%)	0.47	0.44	0.46	0.49	0.47	0.5	0.42	0.4	0.36	0.33	0.38
----------	------	------	------	------	------	-----	------	-----	------	------	------

※数値は、平成26年4月1日現在の市町村の区割りとする。

※県在籍比は国立・私立を含む。

※組合立小学校は除く。

(2)中学校

(単位:人)

年度	15年	16年	17年	18年	19年	20年	21年	22年	23年	在籍比 (%)	24年	在籍比 (%)	25年	在籍比 (%)
小諸市	20	17	24	35	40	33	40	39	42	3.28	52	4.27	35	2.95
佐久市	106	122	134	105	114	110	118	99	102	3.35	119	4.02	99	3.46
上田市	154	172	161	170	153	141	121	101	89	1.95	88	1.94	108	2.45
東御市	20	17	26	33	31	38	40	48	39	4.03	30	3.19	19	2.07
伊那市	45	75	67	76	72	70	63	61	62	2.91	44	2.11	49	2.41
駒ヶ根市	10	14	20	25	27	33	35	31	27	2.56	31	3.04	24	2.38
岡谷市	37	51	68	68	77	76	73	59	38	2.44	18	1.18	13	0.86
諏訪市	22	37	32	53	58	43	23	26	27	1.83	24	1.64	28	1.94
茅野市	31	33	27	21	21	16	13	12	11	0.68	9	0.55	9	0.54
飯田市	68	73	95	108	141	110	84	67	79	2.56	78	2.47	79	2.52
松本市	148	162	166	219	213	217	235	227	220	3.53	207	3.30	209	3.28
塩尻市	46	50	45	38	46	44	26	20	16	0.83	15	0.78	23	1.22
大町市	41	45	44	38	44	46	21	15	15	1.61	14	1.55	17	2.03
安曇野市	69	66	64	59	63	78	79	83	85	2.91	102	3.45	97	3.30
長野市	377	377	396	393	432	413	369	368	355	3.40	342	3.27	386	3.73
須坂市	76	76	55	58	45	51	48	31	43	2.74	40	2.56	49	3.17
中野市	40	66	59	59	48	55	31	30	30	2.14	31	2.25	29	2.05
飯山市	13	20	21	14	20	21	24	22	25	3.47	30	4.41	12	1.86
千曲市	52	76	63	54	65	62	41	41	50	2.67	45	2.48	45	2.54
<郡>														
南佐久郡	18	18	21	22	27	23	16	8	8	1.31	14	2.41	16	2.70
北佐久郡	40	31	51	47	44	38	32	37	35	2.94	31	2.59	31	2.60
小県郡	9	11	7	4	4	3	4	5	0	0.00	4	2.41	3	1.80
上伊那郡	50	56	71	84	92	80	102	86	68	2.76	57	2.28	69	2.73
諏訪郡	19	25	38	35	34	36	37	16	12	1.01	18	1.53	19	1.69
下伊那郡	59	51	64	51	58	62	58	51	48	2.46	50	2.54	46	2.37
東筑摩郡	4	3	4	3	3	3	5	2	2	1.55	3	2.16	2	1.48
木曾郡	29	17	23	22	26	26	20	20	20	2.51	16	2.11	21	2.91
北安曇郡	22	19	25	33	35	30	28	23	18	1.92	19	2.09	13	1.50
埴科郡	(非公表)													
上高井郡	16	13	6	11	20	20	21	10	10	1.76	9	1.62	14	2.59
下高井郡	28	41	31	28	29	19	20	22	22	3.42	19	3.32	16	3.05
上水内郡	25	33	27	20	18	25	28	25	25	4.14	23	3.89	20	3.26
下水内郡	(非公表)													
県在籍比 (%)	2.61	2.94	3.08	3.18	3.31	3.22	2.96	2.76	2.63		2.60		2.67	

※数値は、平成26年4月1日現在の市町村の区割りとする。

※県在籍比は国立・私立を含む。

※組合立中学校、および屋代附属中学校は除く。