

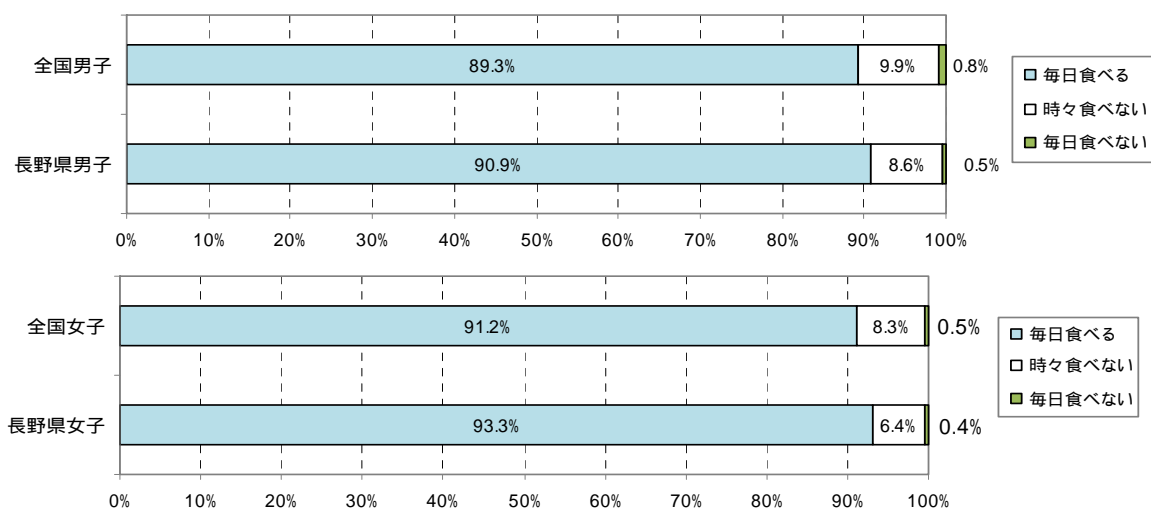
2 児童質問紙調査の結果

(1) 生活習慣の状況

朝食の摂取状況

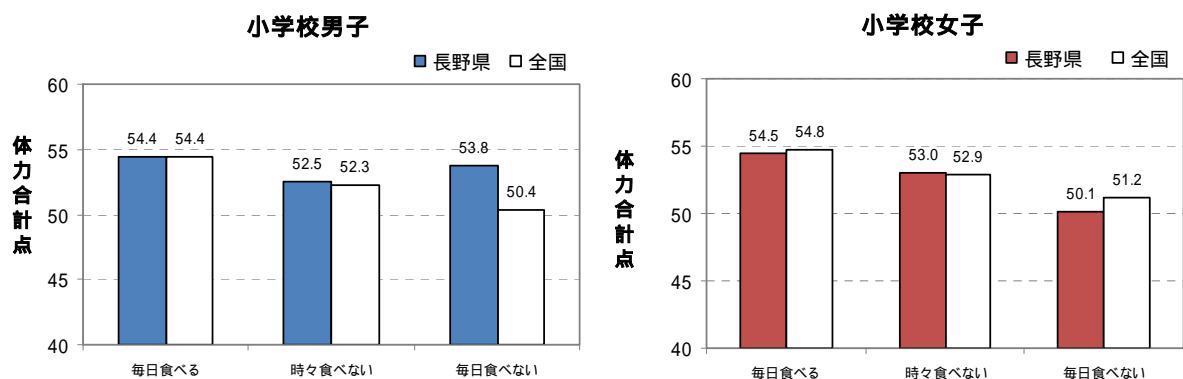
〔質問7〕 朝食は食べますか

- ・ 朝食を「毎日食べる」児童は男子で90.9%、女子で93.3%であった。一方、朝食を「毎日食べない」児童は男子で0.5%、女子で0.4%であった。
- ・ 男女とも、朝食を「毎日食べる」と回答した児童の割合は、全国平均を上回っている。



朝食の摂取状況と体力合計点との関連

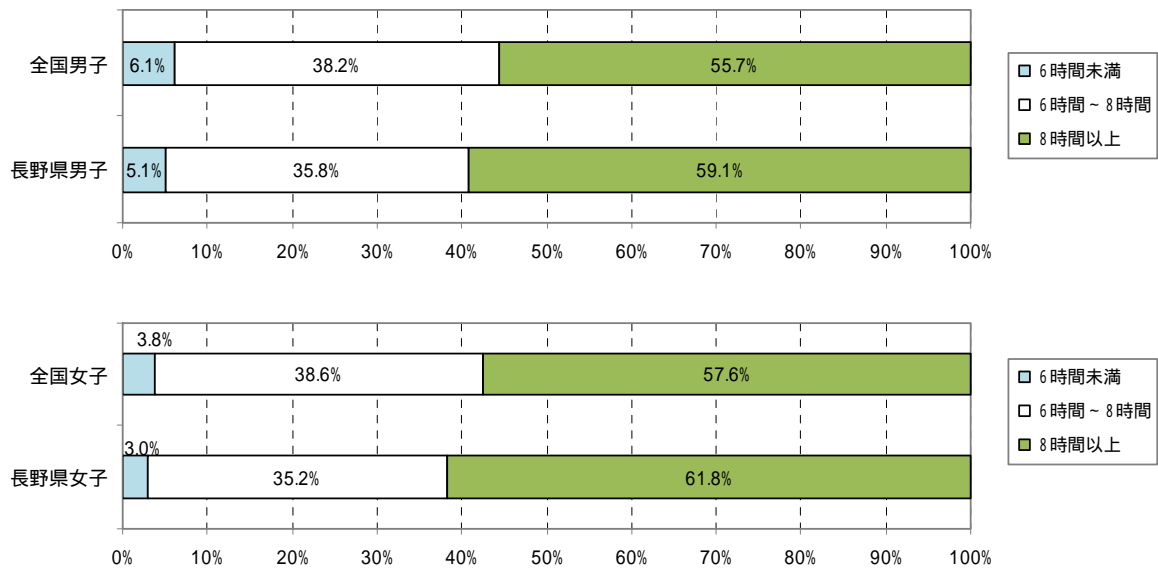
- ・ 男女とも、概ね、朝食を「毎日食べる」児童ほど、体力合計点が高い傾向が見られる。その傾向は特に女子に顕著である。



睡眠時間

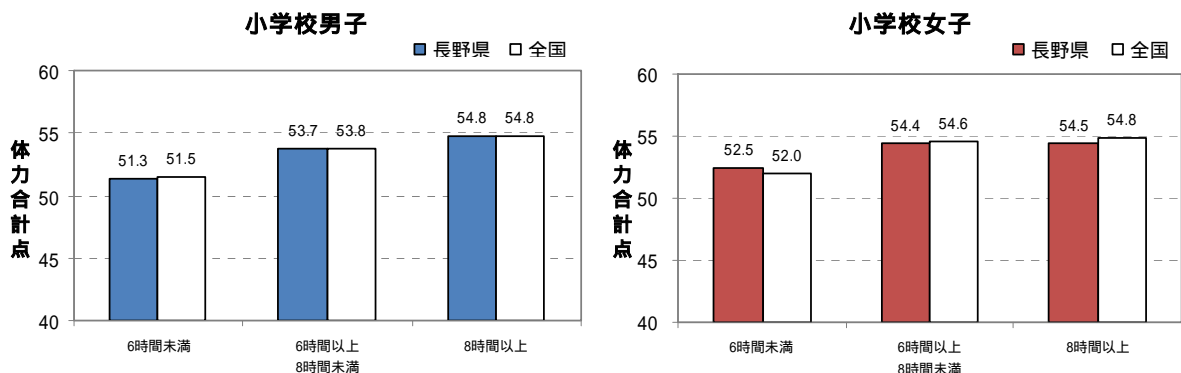
〔質問8〕 1日の睡眠時間

- ・ 1日の睡眠時間が「8時間以上」の児童は、男子で59.1%、女子で61.8%であった。一方、「6時間未満」の児童は、男子で5.1%、女子で3.0%であった。
- ・ 男女とも、「8時間以上」と回答した児童の割合は全国平均を上回っている。また、「6時間未満」と回答した児童の割合は全国平均を下回っている。



1日の睡眠時間と体力合計点の関連

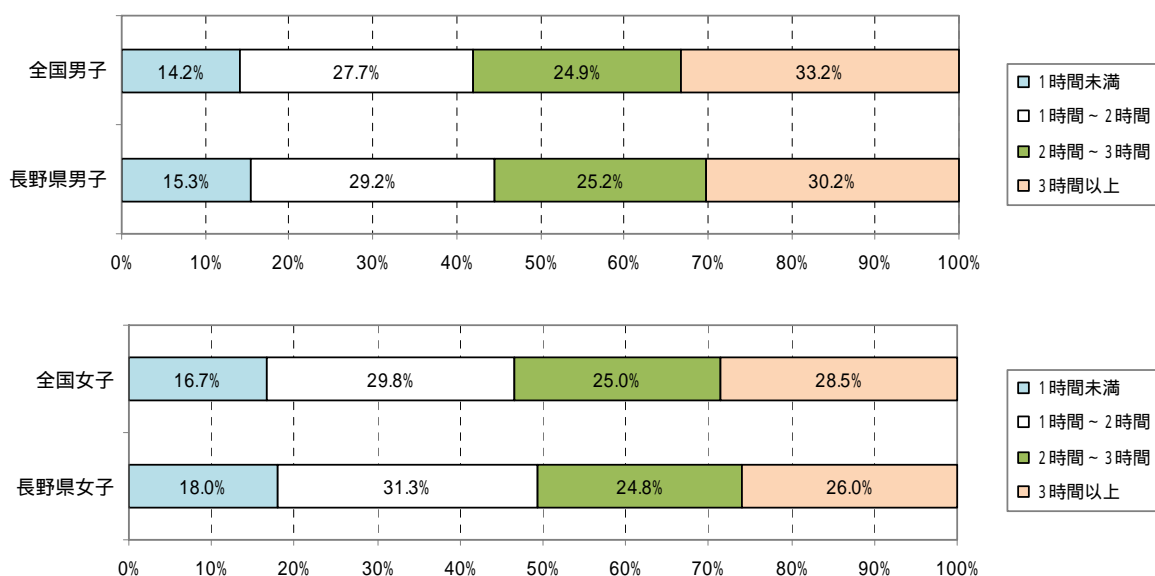
- ・ 男女とも、睡眠時間が長いほど体力合計点が高い傾向が見られる。



テレビ等の視聴時間

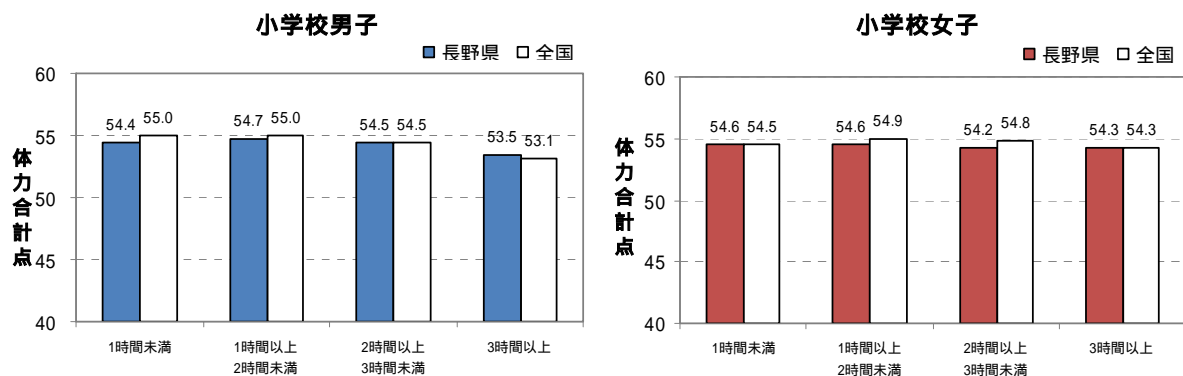
〔質問9〕 1日にどれくらいテレビを見ますか（テレビゲームもふくみます）

- ・ 1日のテレビ（テレビゲームを含む）の視聴時間が「3時間以上」の児童は、男子で30.2%、女子で26.0%であった。
- ・ 男女とも、「1～2時間」「1時間未満」と回答した児童の割合が、いずれも全国平均を上回っており、全国平均よりテレビ視聴時間は短い傾向がうかがえる。



1日のテレビ視聴時間と体力合計点との関連

- ・ 男女とも、テレビ（テレビゲーム含む）の視聴時間が「3時間以上」と回答した児童は、それ以外の児童と比較して、体力合計点が低い傾向が見られる。

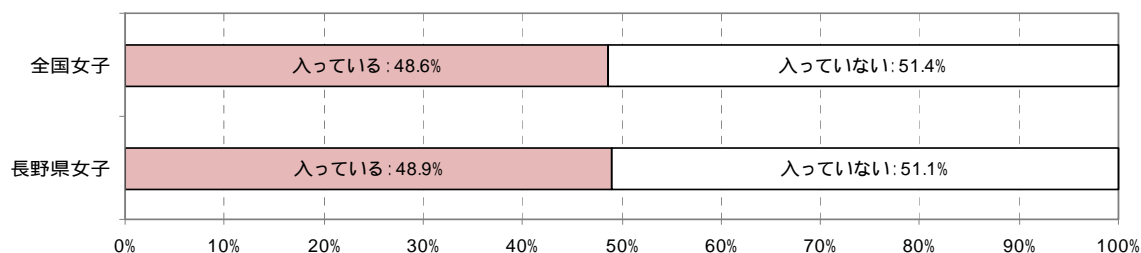
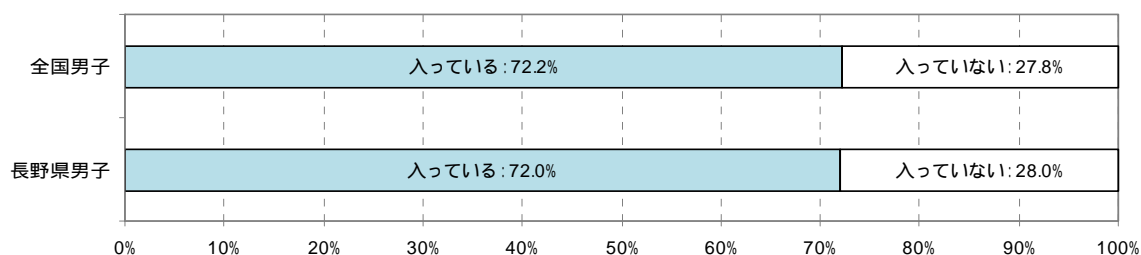


(2) 運動の習慣の状況

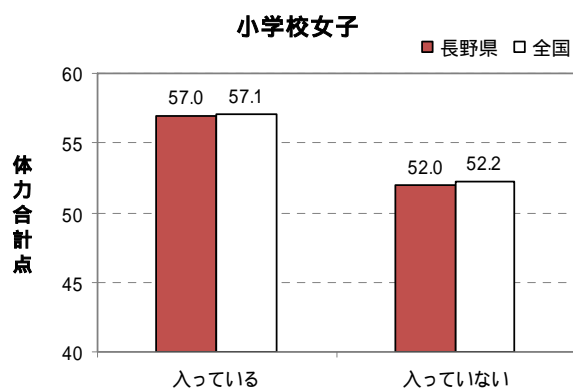
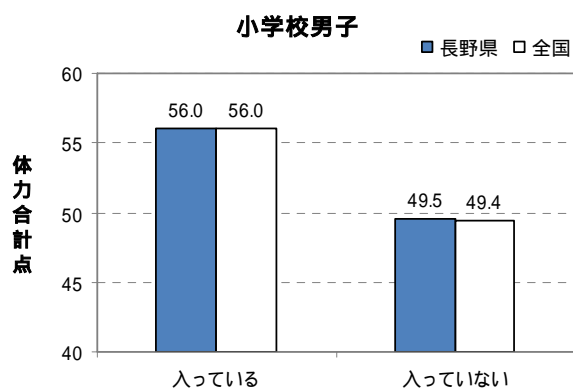
運動部やスポーツクラブへの所属状況

〔質問4〕 運動部やスポーツクラブに入っていますか（スポーツ少年団をふくみます）

- ・ 運動部やスポーツクラブに「入っている」児童は、男子で72.0%、女子で48.9%であった。
- ・ 運動部やスポーツクラブに「入っている」児童の割合は、全国平均と比べ、男子は低く、女子は高い。



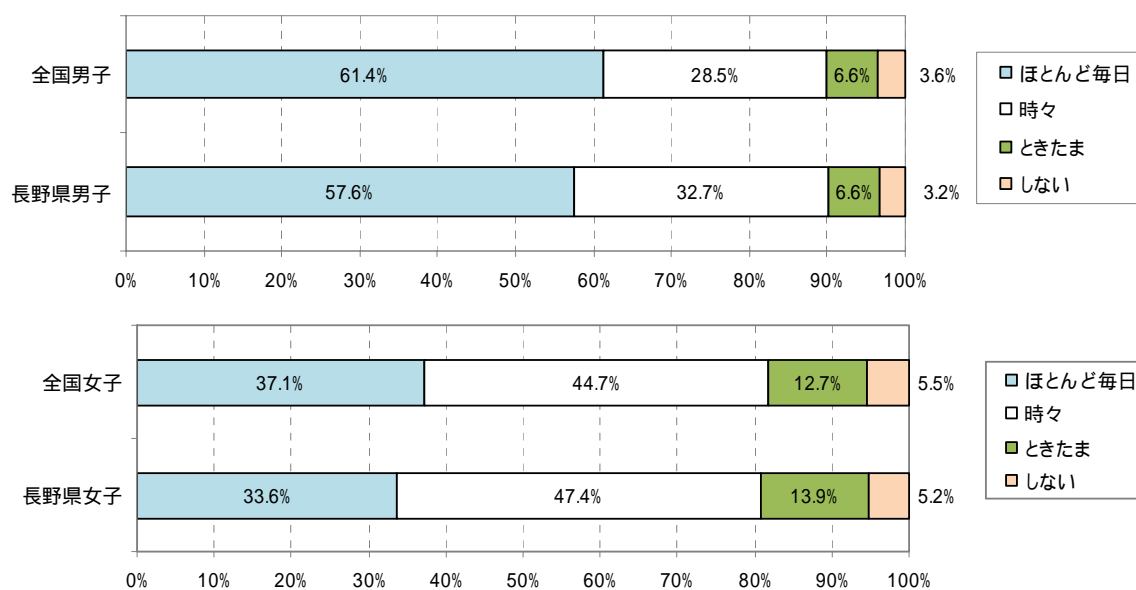
- ・ 男女とも、運動部やスポーツクラブに「入っている」集団は、「入っていない」集団に比べて、体力合計点が高い傾向がみられた。



運動やスポーツの実施頻度

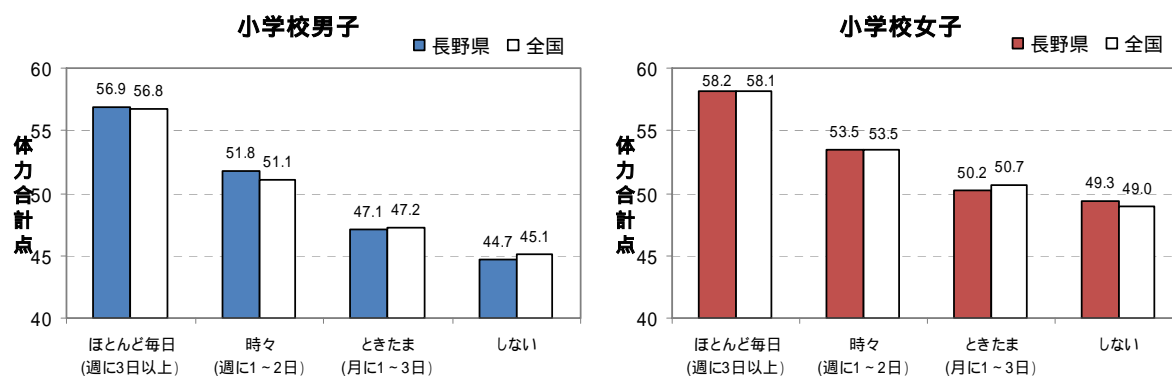
〔質問5〕 運動やスポーツをどのくらいしていますか（学校の体育の授業をのぞきます）

- ・ 運動やスポーツを「ほとんど毎日（週に3日以上）している」児童は、男子で57.6%、女子で33.6%であった。
- ・ 男女とも、「ほとんど毎日（週に3日以上）している」児童の割合は、全国平均に比べて低い。



運動やスポーツの実施頻度と体力合計点の関連

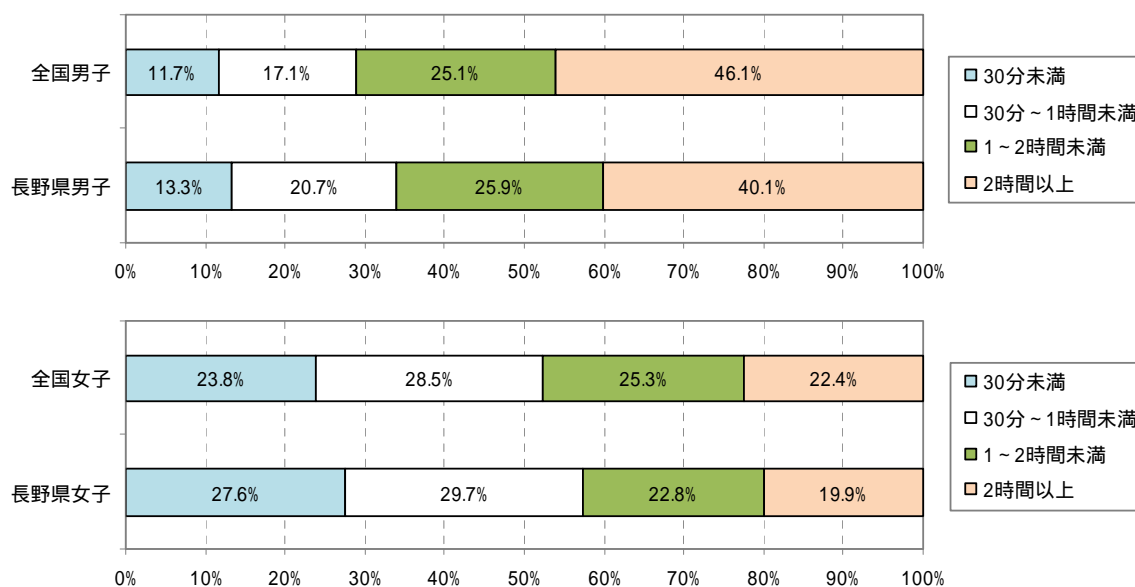
- ・ 男女とも、運動の実施頻度が高くなるにつれて、体力合計点が高くなる傾向がみられた。



運動やスポーツの実施時間

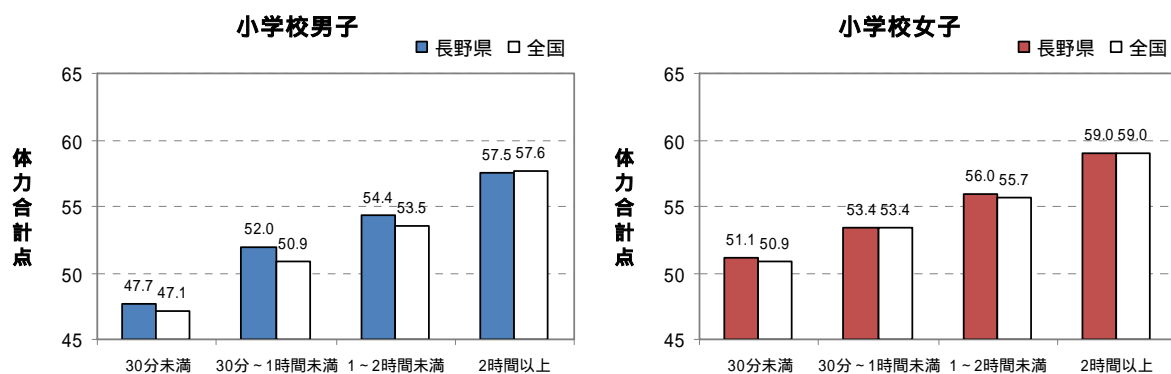
〔質問6〕 運動やスポーツをするときは、1日にどのくらいの時間しますか（学校の体育の授業をのぞきます）

- ・ 運動やスポーツをするときの1日の実施時間が「2時間以上」の児童は男子で40.1%、女子で19.9%であった。
- ・ 運動やスポーツをするときの1日の実施時間は、男女とも全国平均に比べて短い傾向がみられた。



1日の運動やスポーツの実施時間と体力合計点との関連

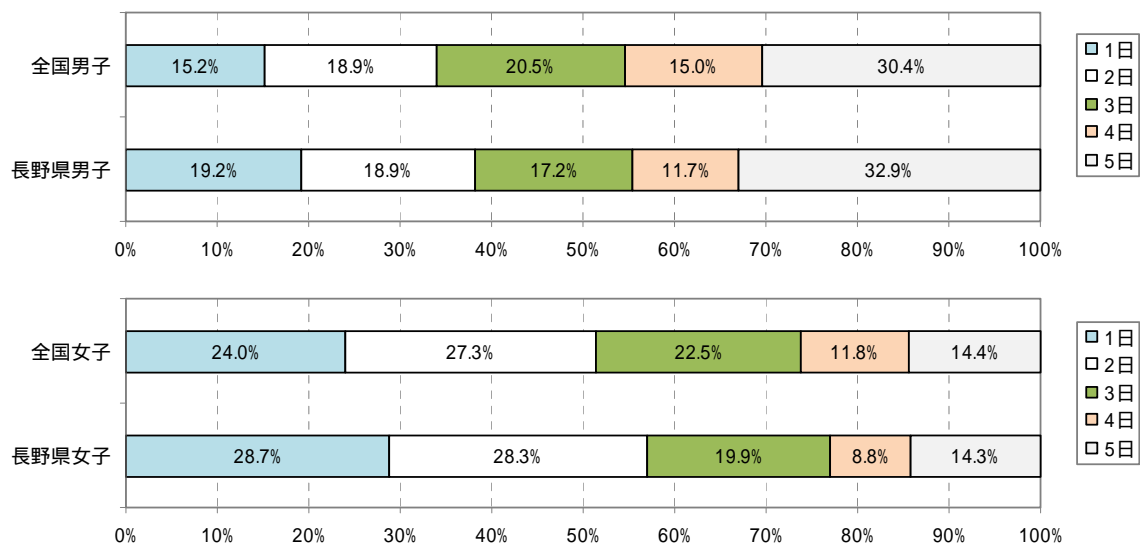
- ・ 男女とも1日に実施する運動時間が長くなるにつれて、体力合計点が高くなる傾向がみられた。



平日の運動やスポーツの実施状況

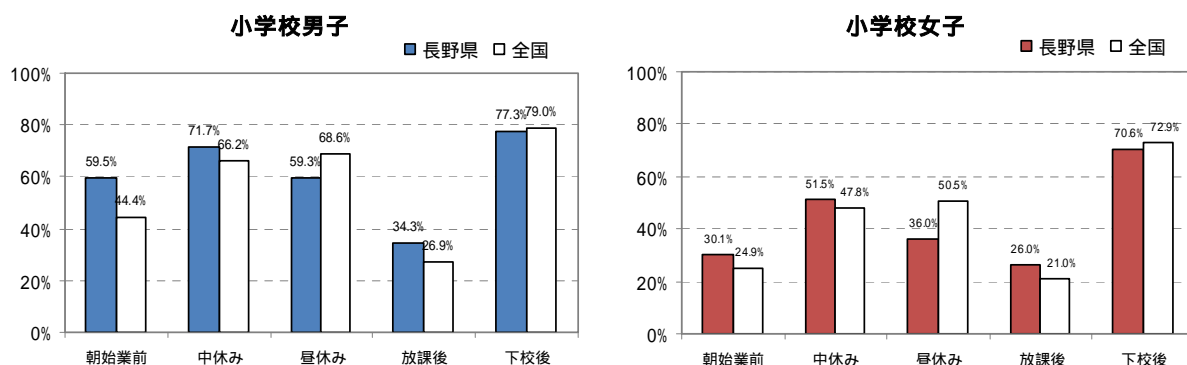
〔質問 11〕 質問 5 についてくわしく教えてください。平日（月曜日から金曜日）では、平均して何日、運動やスポーツをしていますか（学校の体育の授業をのぞきます）

- 平日では、男子は5日間運動やスポーツをすると回答した児童が最も多く、女子では1日と回答した児童が最も多い。



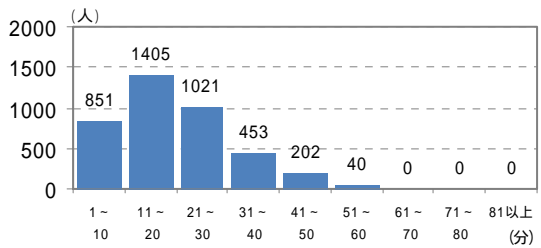
〔質問 12〕 質問 6 についてくわしく教えてください。平日（月曜日から金曜日）では、平均して1日にどのくらいの時間、運動やスポーツをしていますか（学校の体育の樹魚を除きます）

- 平日に運動やスポーツをする時間帯は、男女とも下校後が最も多く、次いで昼休み、中休み、朝始業前、放課後の順に多かった。
- 全国と比べて、朝始業前、中休み、放課後に運動やスポーツをする児童が多く、昼休みと下校後は少ない傾向がみられた。

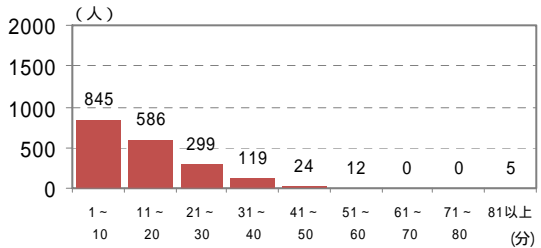


朝始業前

小学校男子

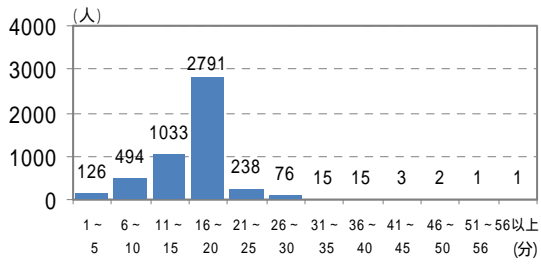


小学校女子

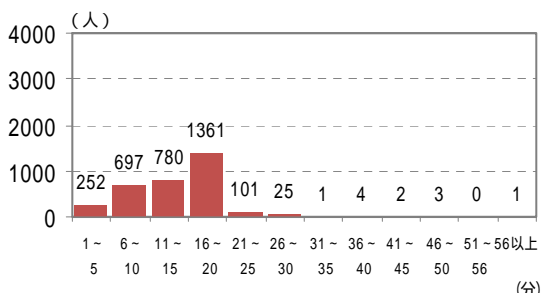


中休み

小学校男子

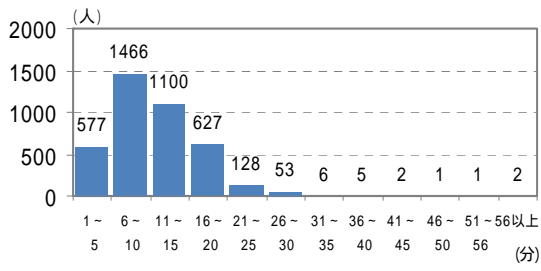


小学校女子

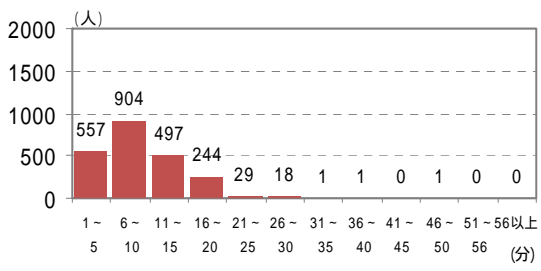


昼休み

小学校男子

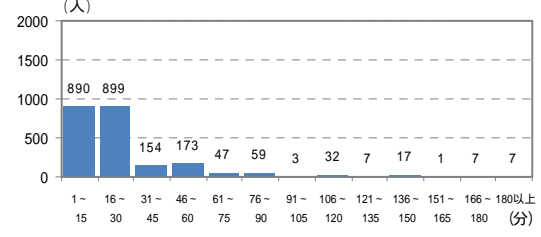


小学校女子

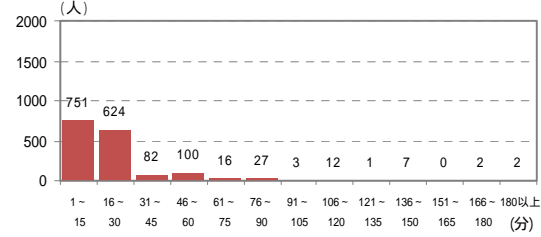


放課後

小学校男子

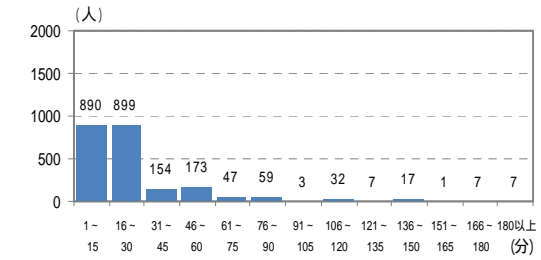


小学校女子

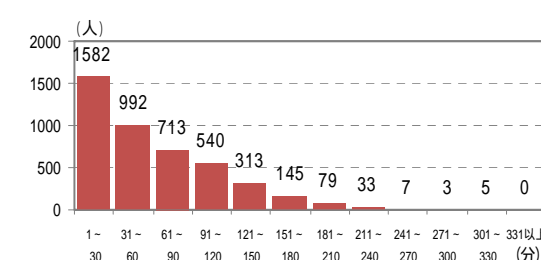


下校後

小学校男子



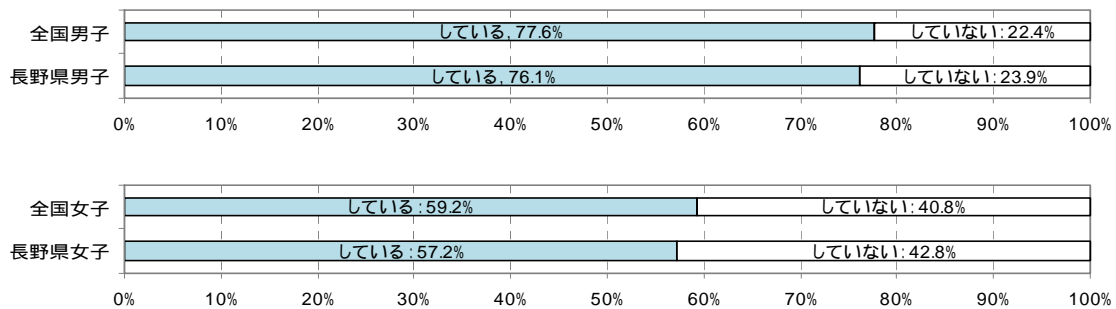
小学校女子



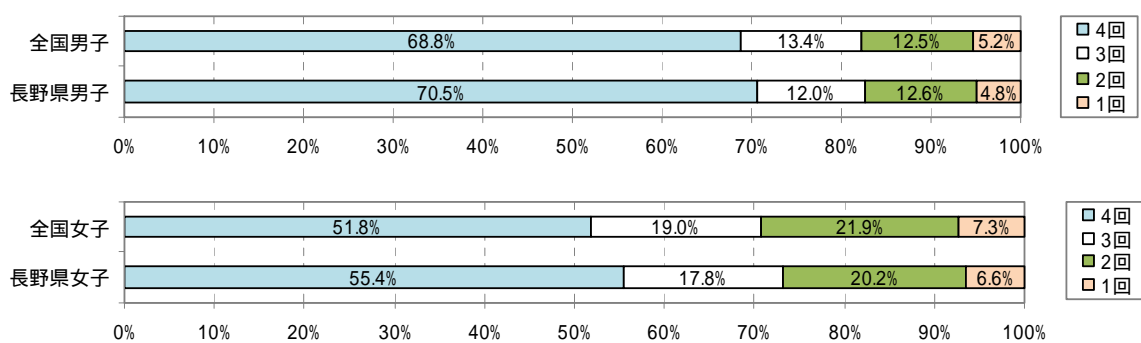
土曜日・日曜日の運動やスポーツの実施状況

- ・ 土曜日に運動やスポーツをする児童は、男子で76.1%、女子で57.2%で、男女とも全国平均と比べて低い。その中で、ひと月あたり3回以上している児童は、男子で82.5%、女子で73.2%で、男女とも全国平均と比べて高い。
- ・ 土曜日に運動やスポーツをする児童の1日の平均時間は、男子で3時間20分、女子で2時間13分で、男女とも全国平均と比べて短い。
- ・ 日曜日に運動やスポーツをする児童は、男子で68.2%、女子で44.9%で、男女とも全国平均と比べて低い。その中で、ひと月あたり3回以上している児童は、男子で76.4%、女子で57.8%で、男女とも全国平均と比べて高い。
- ・ 日曜日に運動やスポーツをする児童の1日の平均時間は、男子で3時間33分、女子で2時間18分で、全国平均と比べて男子は短く、女子はほぼ同様である。
- ・ 男女とも、土曜日、日曜日に運動やスポーツをしている集団は、していない集団に比べて、概ね体力合計点が高い傾向がみられた。

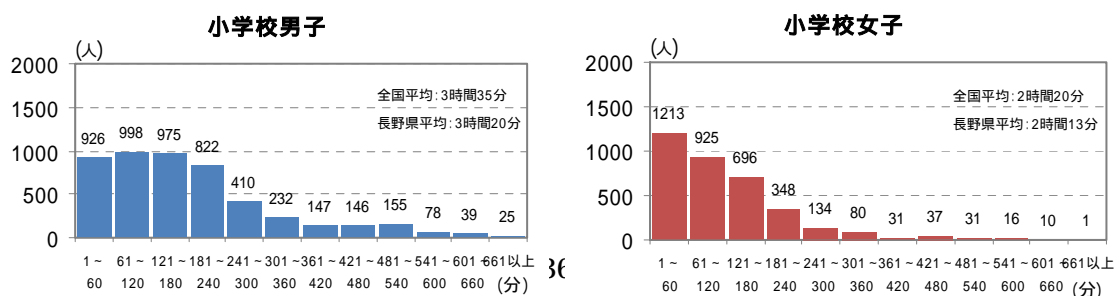
〔質問 13〕 土曜日に運動やスポーツをしていますか



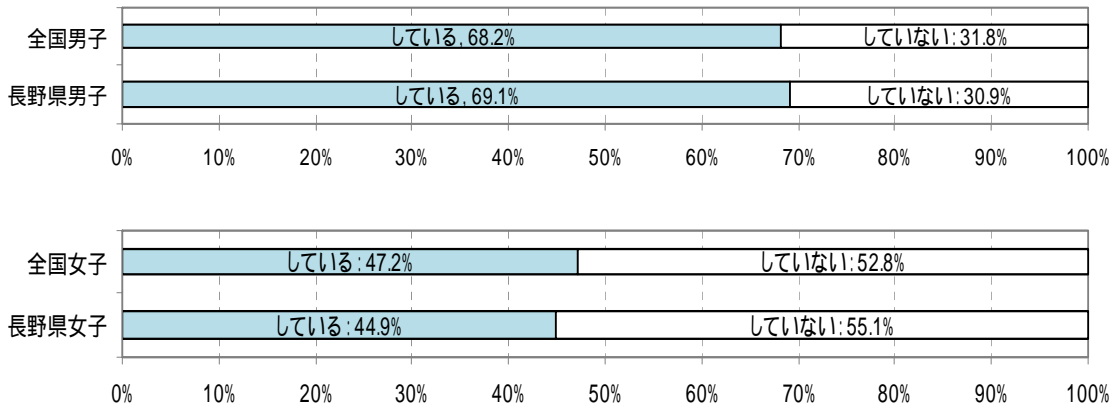
〔質問 13-2〕 質問 13 で「している」と答えた人は、ひと月（4週間）あたり何回の土曜日に、運動やスポーツをしていますか



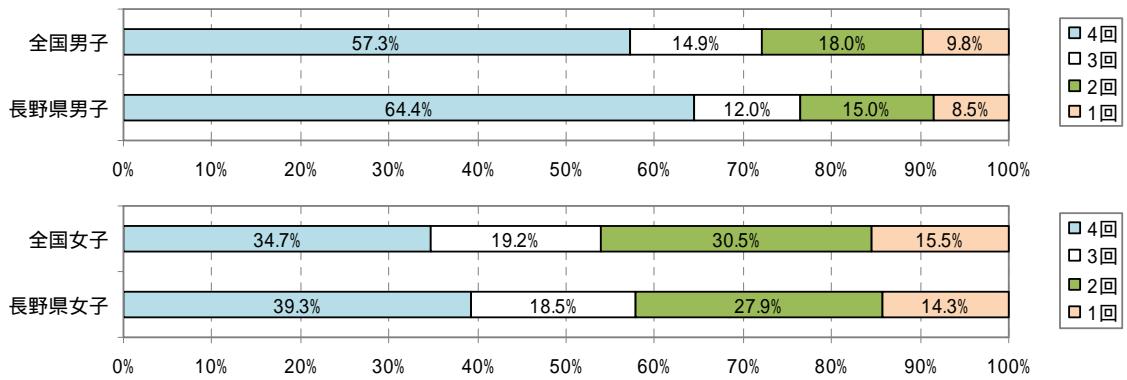
〔質問 13-3〕 質問 13 で「している」と答えた人は、土曜日に1日平均して、どのくらいの時間、運動やスポーツをしていますか



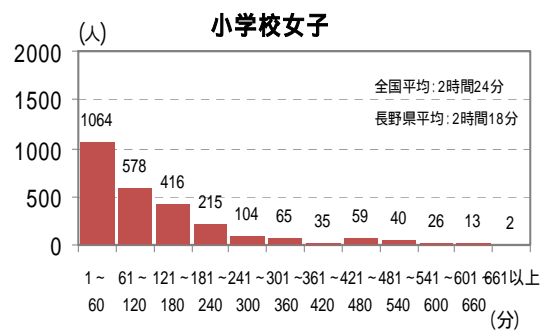
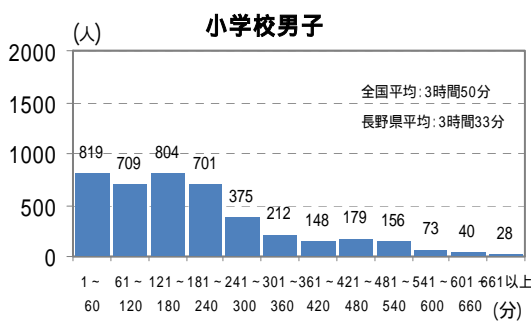
〔質問 14〕 日曜日に運動やスポーツをしていますか



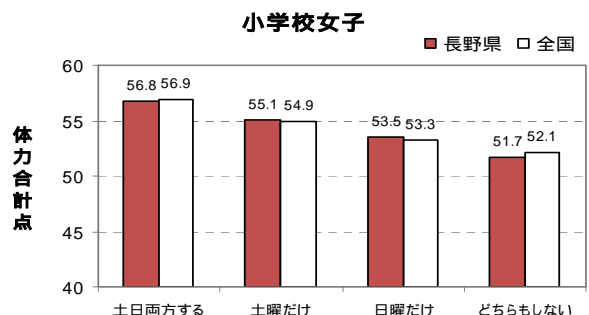
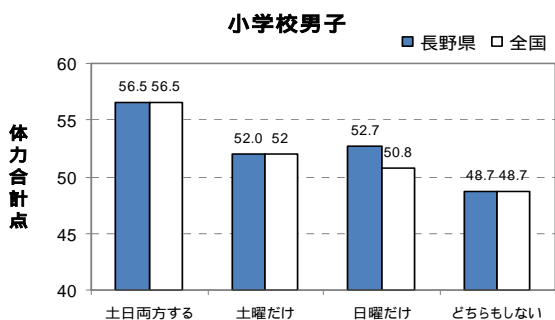
〔質問 14-2〕 質問 14 で「している」と答えた人は、ひと月（4 週間）あたり何回の日曜日に運動やスポーツをしていますか



〔質問 14-3〕 質問 14 で「している」と答えた人は、日曜日に 1 日平均して、どのくらいの時間、運動やスポーツをしていますか



土曜日、日曜日の運動やスポーツの実施状況と体力合計点との関連

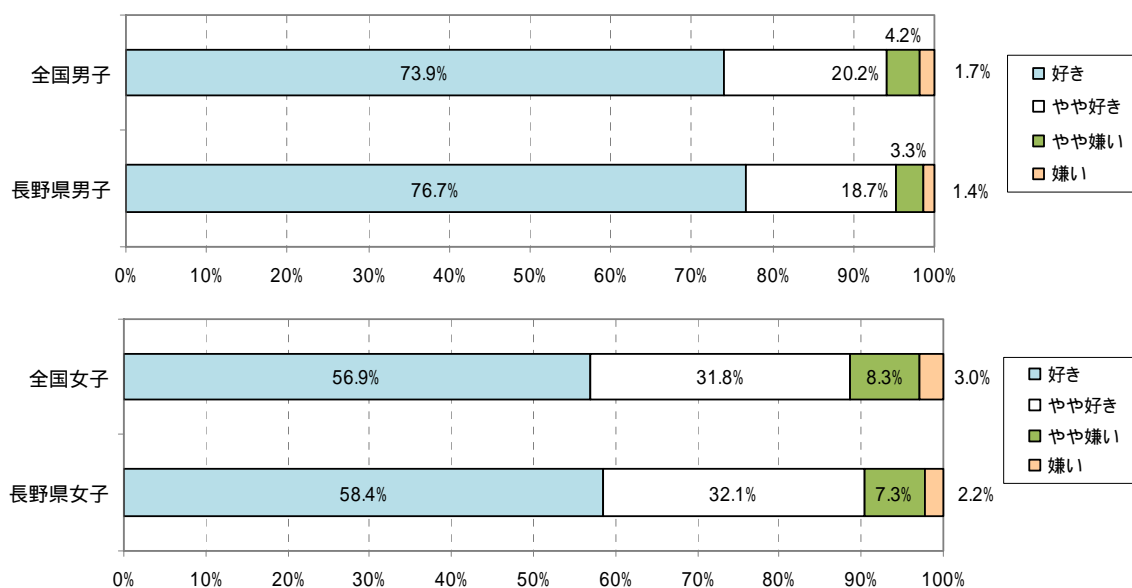


(3) 運動やスポーツに関する意識

運動やスポーツの好き・嫌い

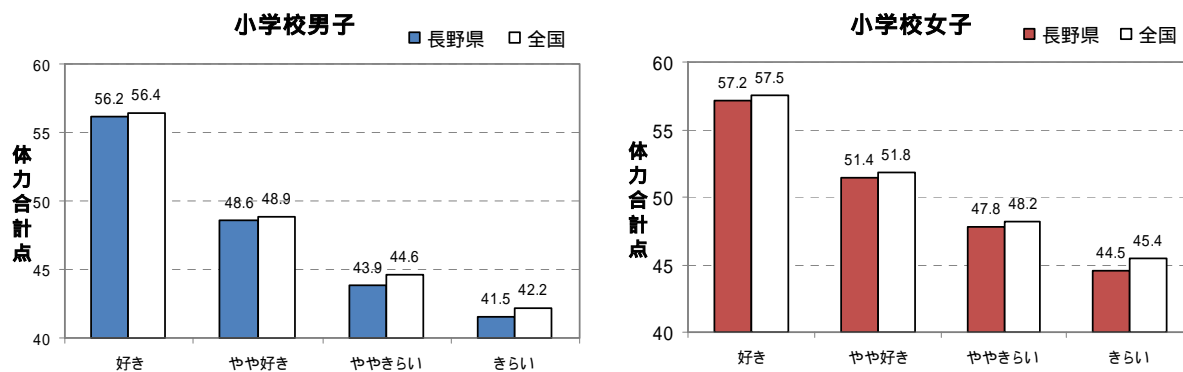
〔質問 15〕 運動やスポーツをすることは好きですか

- ・ 運動やスポーツをすることが「好き」+「やや好き」の児童は、男子で 95.4%、女子で 90.5%であった。
- ・ 男女とも、運動やスポーツをすることが「好き」+「やや好き」の児童の割合は、全国平均に比べて高い。



「運動やスポーツをすることは好きですか」についての回答と体力合計点との関連

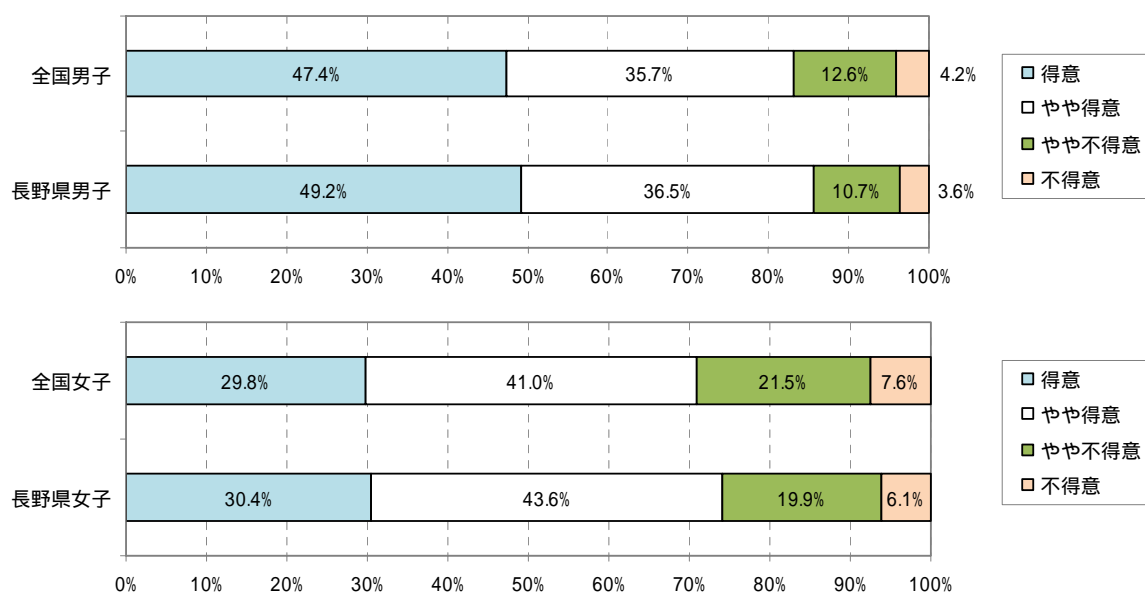
- ・ 男女とも、運動やスポーツをすることが「好き」の集団は、それ以外の集団に比べて、体力合計点が高い傾向がみられた。



運動やスポーツの得意・不得意

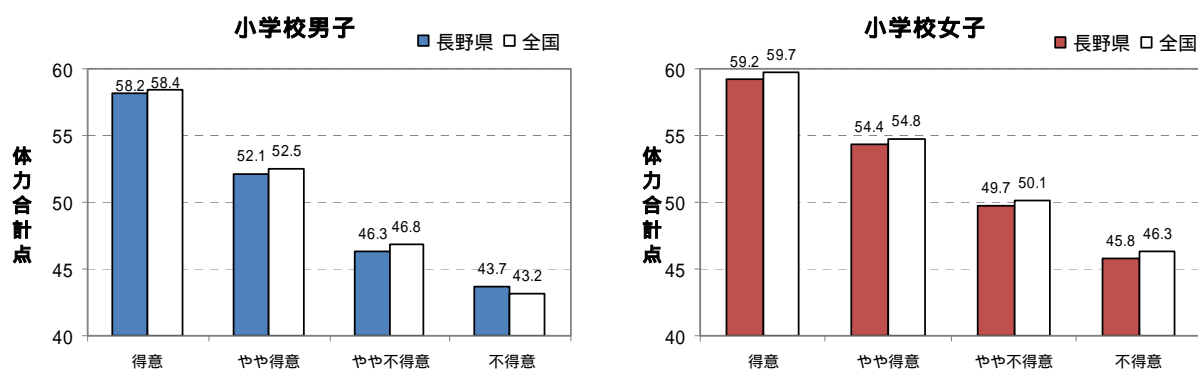
〔質問 16〕 運動やスポーツをすることは得意ですか

- ・ 運動やスポーツをすることが「得意」+「やや得意」の児童は、男子で 85.7%、女子で 74.0%であった。
- ・ 運動やスポーツをすることが「得意」+「やや得意」の児童の割合は、全国平均に比べ高い。



「運動やスポーツをすることは得意ですか」についての回答と体力合計点との関連

- ・ 男女とも、運動やスポーツをすることが「得意」の集団は、それ以外の集団に比べて、体力合計点が高い傾向がみられた。

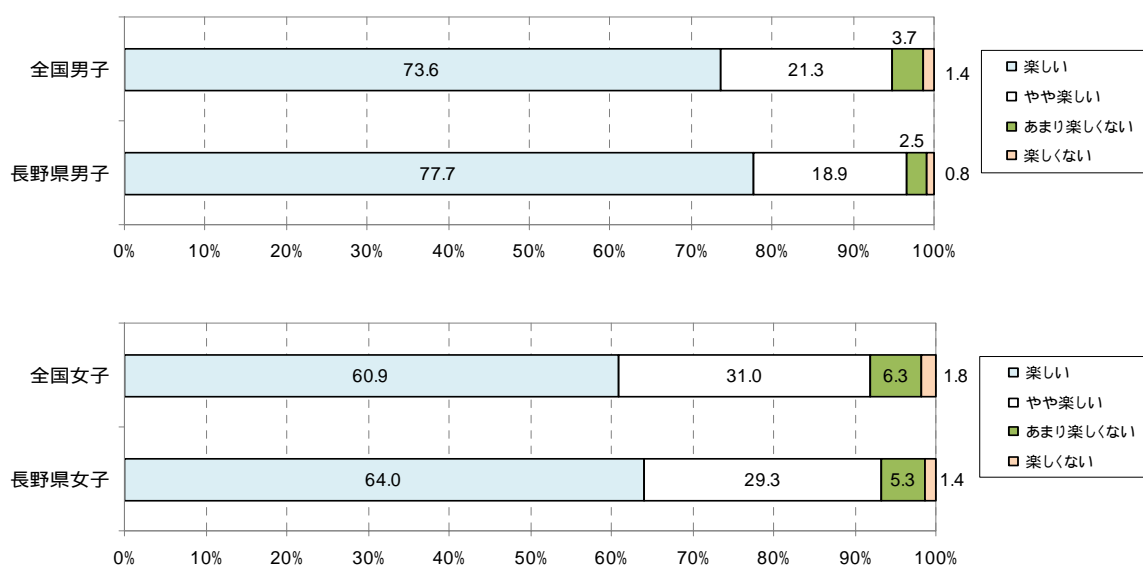


(4) 体育の授業に関する意識

楽しさに関する意識

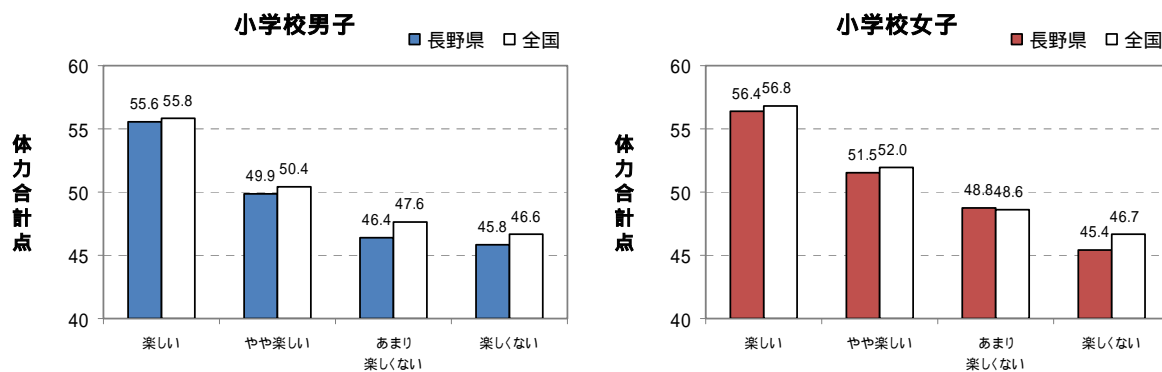
〔質問 17〕 体育の授業は楽しいですか

- ・ 体育の授業が「楽しい」+「やや楽しい」児童は、男子で 96.6%、女子で 93.3%であった。
- ・ 男女とも、体育の授業が「楽しい」+「やや楽しい」と回答した児童の割合が、全国平均に比べて高い。



「体育の授業は楽しいですか」についての回答と体力合計点との関連

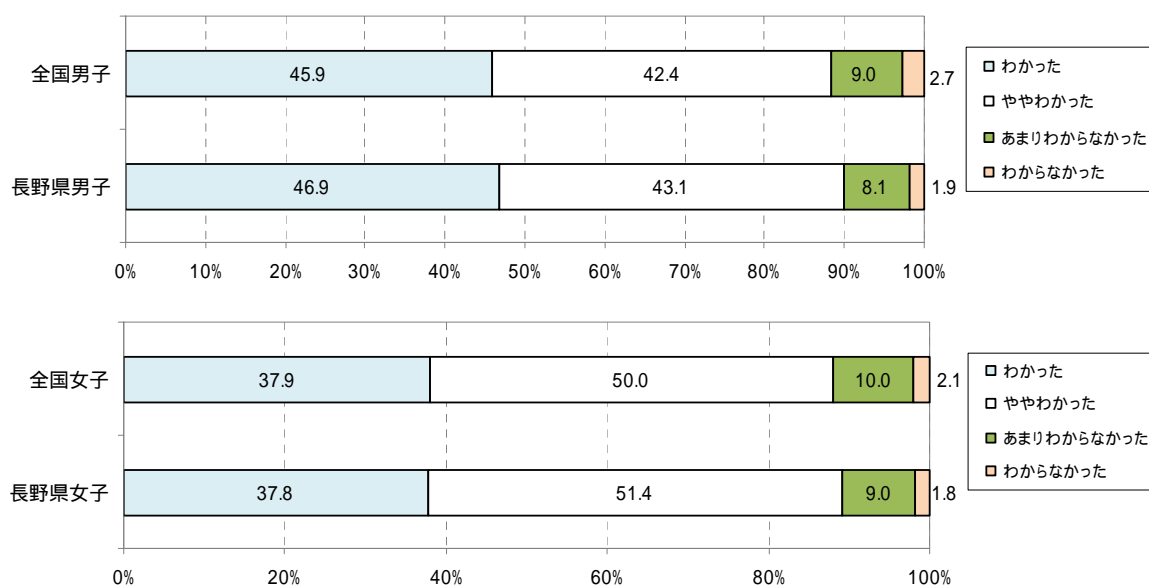
- ・ 男女とも、体育の授業が「楽しい」集団は、それ以外の集団に比べて、体力合計点が高い傾向がみられた。



体の動かし方やコツに関する理解

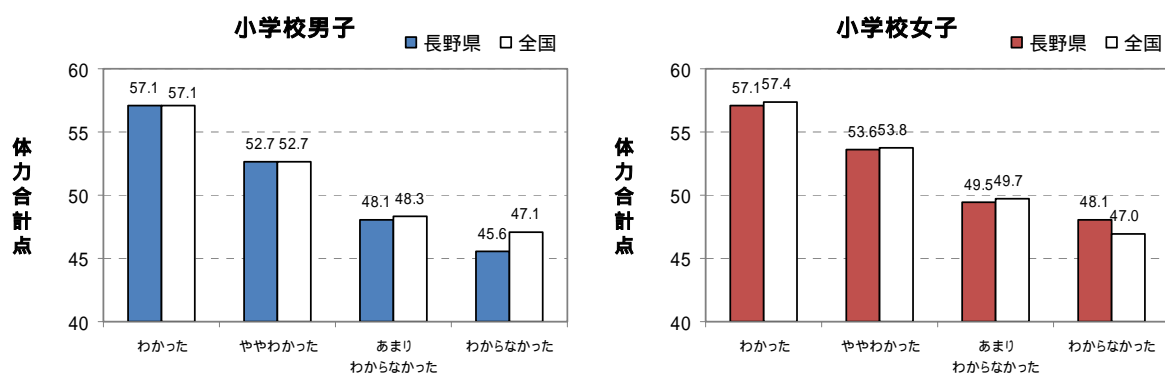
〔質問 18〕 体育の授業では、体の動かし方や、うまくなるためのコツがわかりましたか

- ・ 体育の授業で体の動かし方やうまくなるためのコツが「わかった」+「ややわかった」児童は、男子で 90.0%、女子で 89.2%であった。
- ・ 男女とも、体育の授業で体の動かし方やうまくなるためのコツが「わかった」+「ややわかった」と回答した児童の割合が、全国平均に比べて高い。



「体育の授業では、体の動かし方や、うまくなるためのコツがわかりましたか」についての回答と体力合計点との関連

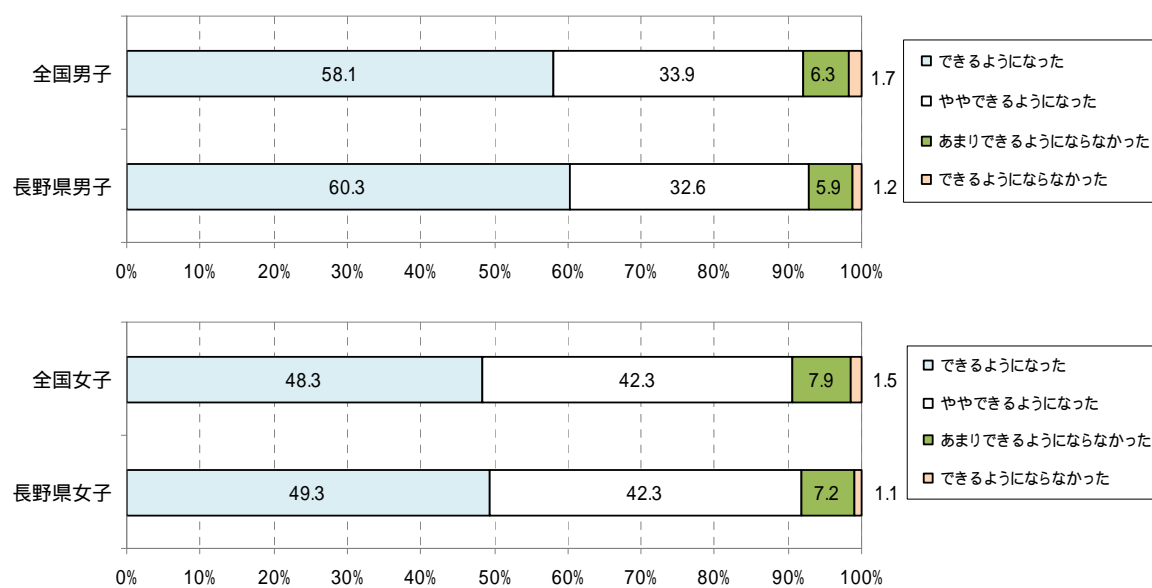
- ・ 男女とも、体育の授業で体の動かし方やうまくなるためのコツが「わかった」集団は、それ以外の集団に比べて、体力合計点が高い傾向がみられた。



運動やスポーツの上達に関する意識

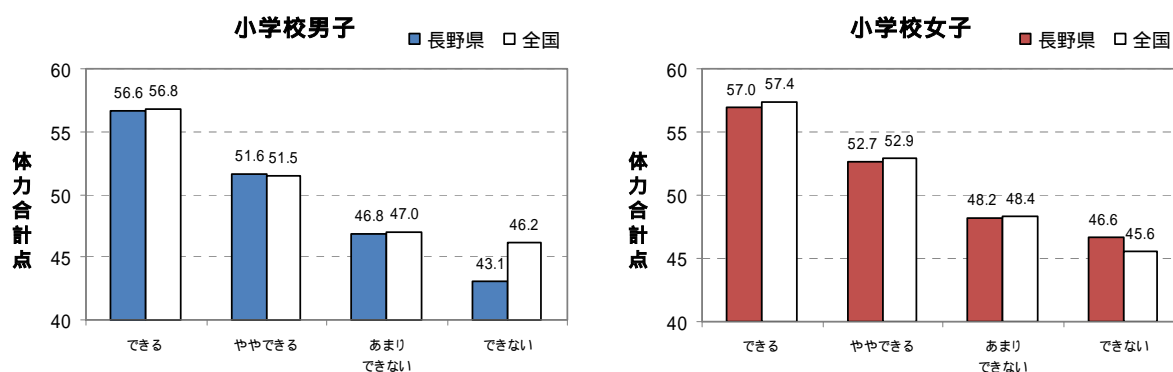
〔質問 19〕 体育の授業では、運動やスポーツが今までよりもうまくできるようになりましたか

- ・ 体育の授業で運動やスポーツが今までよりも「できるようになった」+「ややできるようになった」児童は、男子で92.9%、女子で91.6%であった。
- ・ 男女とも、体育の授業で運動やスポーツが今までよりも「できるようになった」+「ややできるようになった」と回答した児童の割合が、全国平均に比べて高い。



「体育の授業では、運動やスポーツが今までよりもうまくできるようになりましたか」についての回答と体力合計点との関連

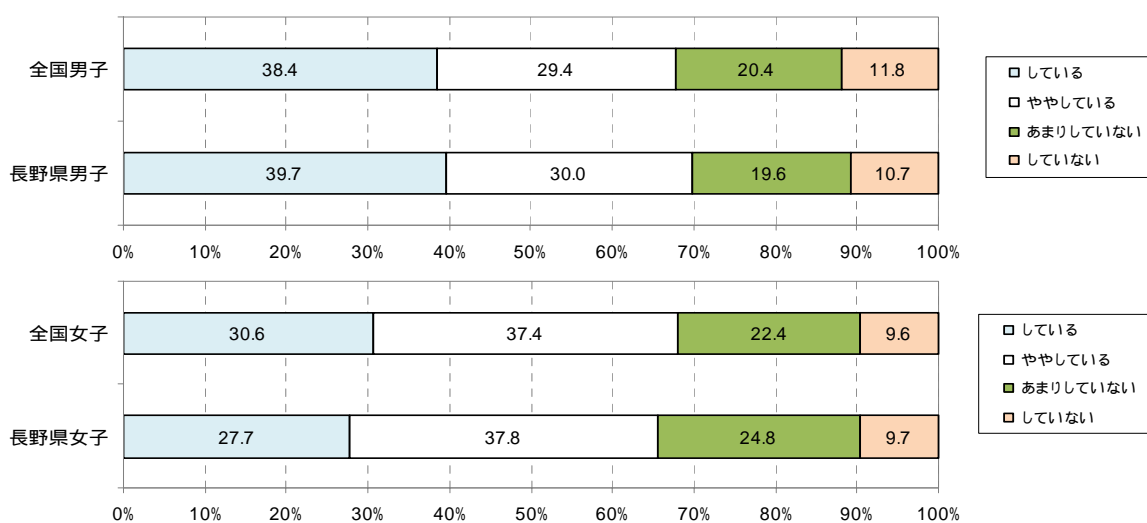
- ・ 男女とも、体育の授業で運動やスポーツが今までよりも「できるようになった」集団は、それ以外の集団に比べて、体力合計点が高い傾向がみられた。



体育の授業以外での実施状況

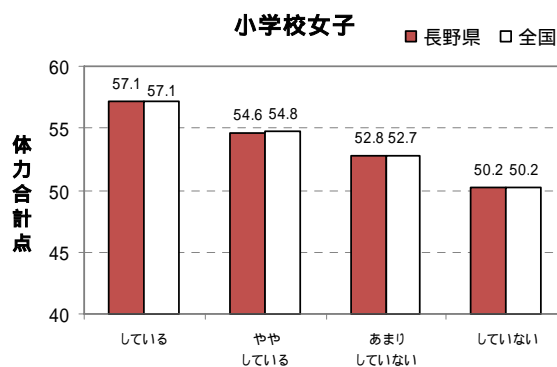
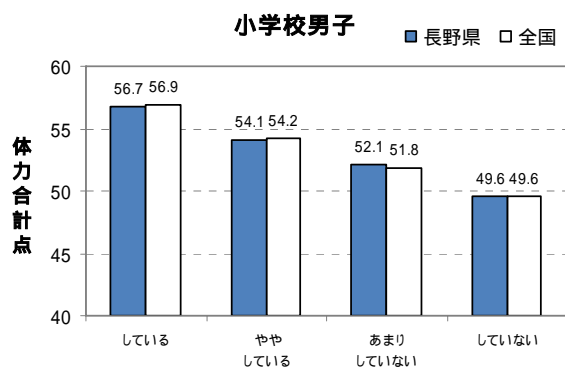
〔質問 20〕 体育の授業で学習した運動やスポーツを、休み時間、放課後、自宅など、授業以外のときにしていますか

- ・ 体育の授業で学習した運動やスポーツを、休み時間、放課後、自宅など、授業以外のときに「している」+「ややしている」児童は、男子で69.7%、女子で65.5%であった。
- ・ 男子では、授業以外のときに「している」+「ややしている」と回答した児童の割合が、全国平均よりも高い。それに対し、女子では、授業以外のときに「あまりしていない」+「していない」児童の割合が、全国平均よりも高い。



「体育の授業で学習した運動やスポーツを、休み時間、放課後、自宅など、授業以外のときにしていますか」についての回答と体力合計点との関連

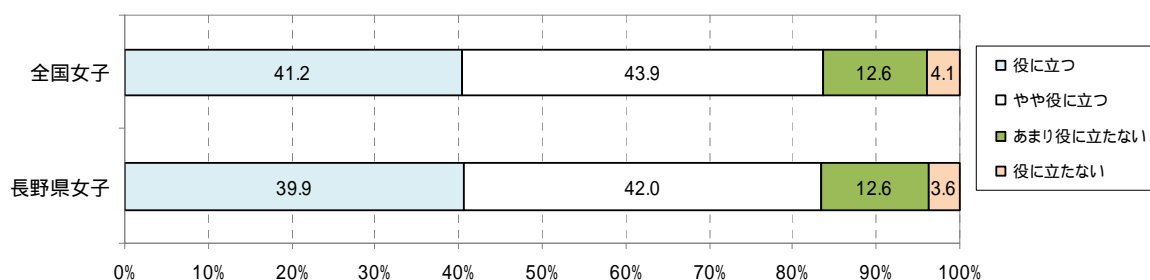
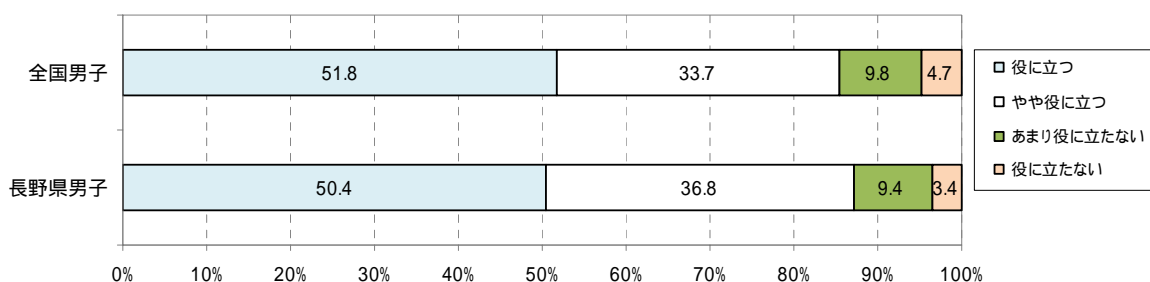
- ・ 男女とも、体育の授業で学習した運動やスポーツを、休み時間、放課後、自宅など、授業以外のときに「している」集団は、それ以外の集団に比べて、体力合計点が高い傾向がみられた。



学んだことの将来への期待感

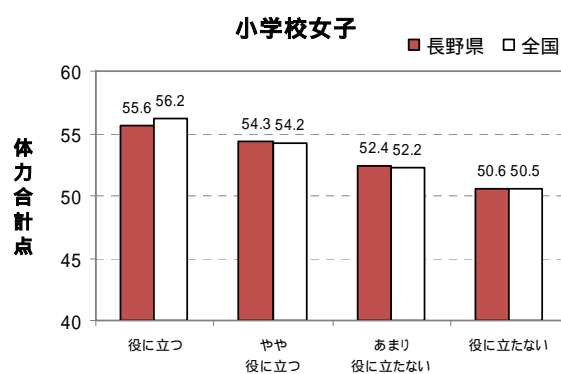
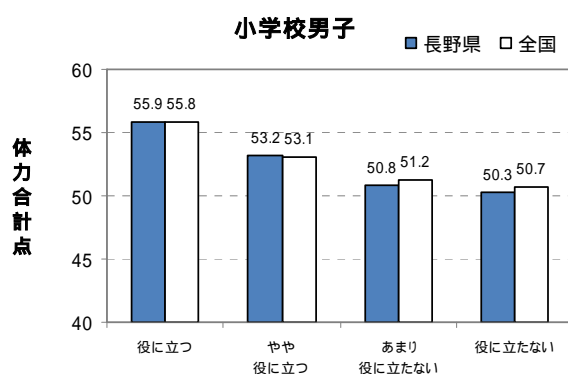
〔質問 21〕 体育の授業で学んだことは、将来役立つと思いますか

- ・ 体育の授業で学んだことは将来「役に立つ」+「やや役に立つ」と思う児童は、男子で 87.2%、女子で 83.8%であった。
- ・ 男女とも、体育の授業で学習したことは将来「役に立つ」+「やや役に立つ」と回答した児童の割合が、全国平均に比べて同じまたは高い。ただし、「役に立つ」で見た場合、男女とも全国平均に比べて低い。



「体育の授業で学習したことは、将来役立つと思いますか」についての回答と体力合計点との関連

- ・ 男女とも、体育の授業で学んだことは将来「役に立つ」と思う児童は、それ以外の集団に比べて、体力合計点が高い傾向がみられた。

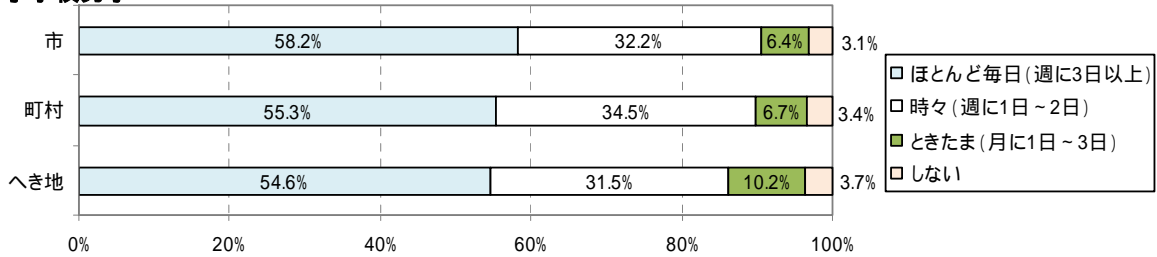


(5) 地域の規模別の運動習慣・生活習慣の状況

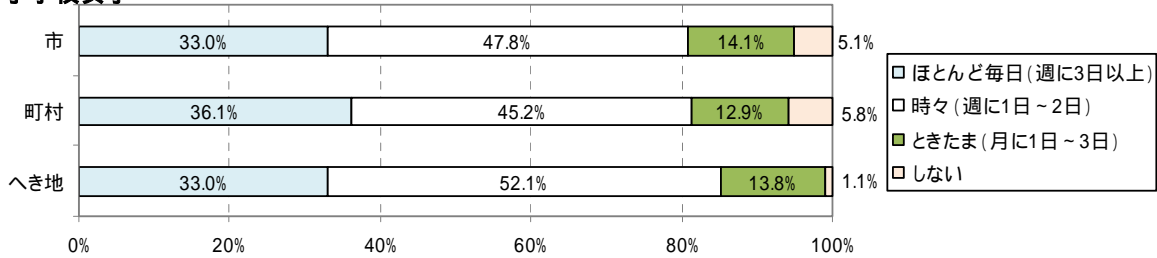
・ 男女とも、へき地では、その他の地域と比較して、朝食を「毎日食べる」、1日の睡眠時間を「8時間以上」、テレビの視聴時間を「1時間未満」と回答した児童の割合が多い傾向が見られた。

運動やスポーツの実施頻度

小学校男子

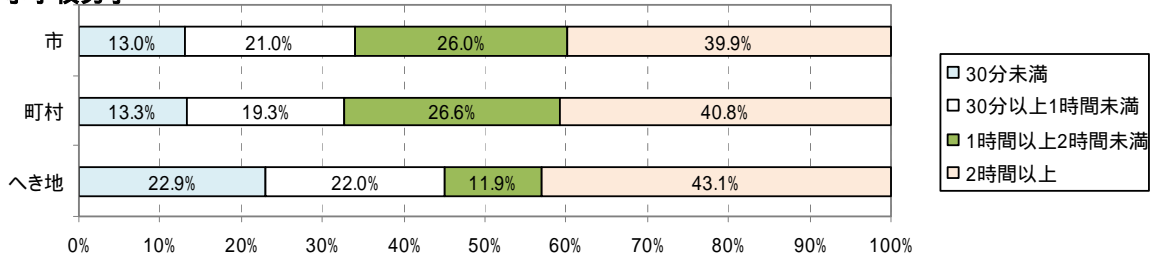


小学校女子

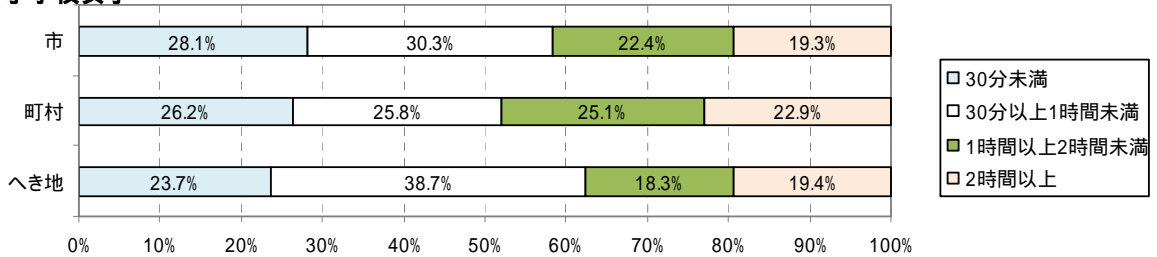


1日の運動やスポーツの実施時間

小学校男子

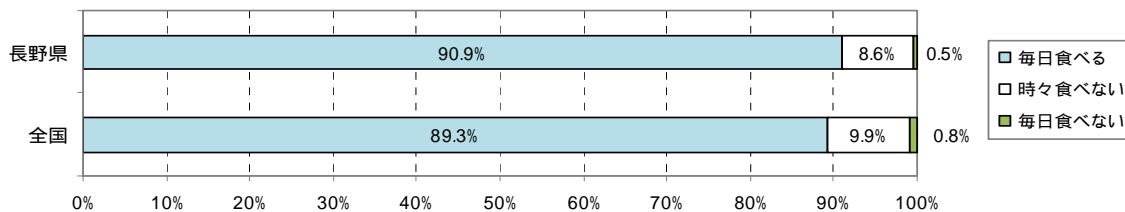


小学校女子

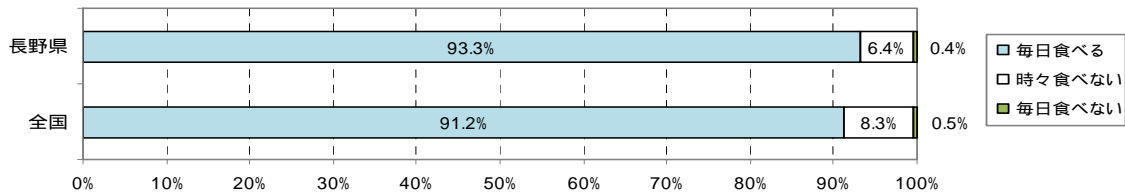


朝食の摂取状況

小学校男子

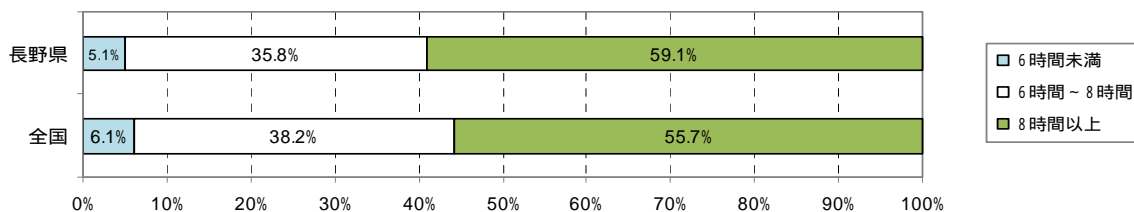


小学校女子

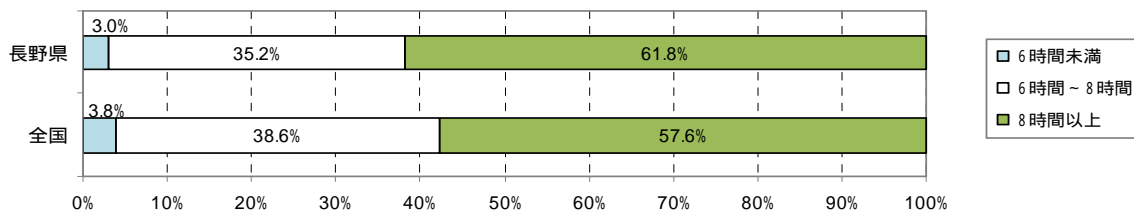


1日の睡眠時間

小学校男子

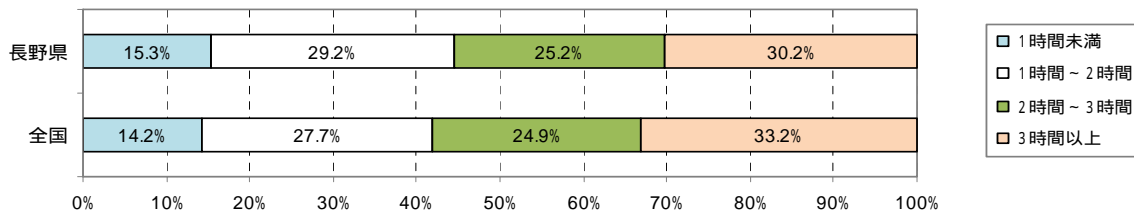


小学校女子



1日のテレビ等の視聴時間

小学校男子



小学校女子

