

# 3月16日（水） 知事会見

- 1 県議会2月定例会が閉会**
  - ・犯罪被害者等支援条例、障がい者共生条例の制定
- 2 新型コロナウイルス感染症への対応**
  - ・当面の対策とお願い
- 3 北京オリンピック・パラリンピックに出場された  
県関係選手を表彰**
- 4 子どもたちに向けたリレーメッセージ動画を配信**
- 5 長野県立大学の卒業式を県産の花で彩ります**
- 6 脱炭素社会に適応した県林業大学校新学生寮が竣工**

- 1 **県議会2月定例会が閉会**
  - ・犯罪被害者等支援条例、障がい者共生条例の制定
- 2 新型コロナウイルス感染症への対応
  - ・当面の対策とお願い
- 3 北京オリンピック・パラリンピックに出場された  
県関係選手を表彰
- 4 子どもたちに向けたリレーメッセージ動画を配信
- 5 長野県立大学の卒業式を県産の花で彩ります
- 6 脱炭素社会に適応した県林業大学校新学生寮が竣工

- 1 県議会2月定例会が閉会
  - ・犯罪被害者等支援条例、障がい者共生条例の制定
- 2 **新型コロナウイルス感染症への対応**
  - ・**当面の対策とお願い**
- 3 北京オリンピック・パラリンピックに出場された  
県関係選手を表彰
- 4 子どもたちに向けたリレーメッセージ動画を配信
- 5 長野県立大学の卒業式を県産の花で彩ります
- 6 脱炭素社会に適応した県林業大学校新学生寮が竣工

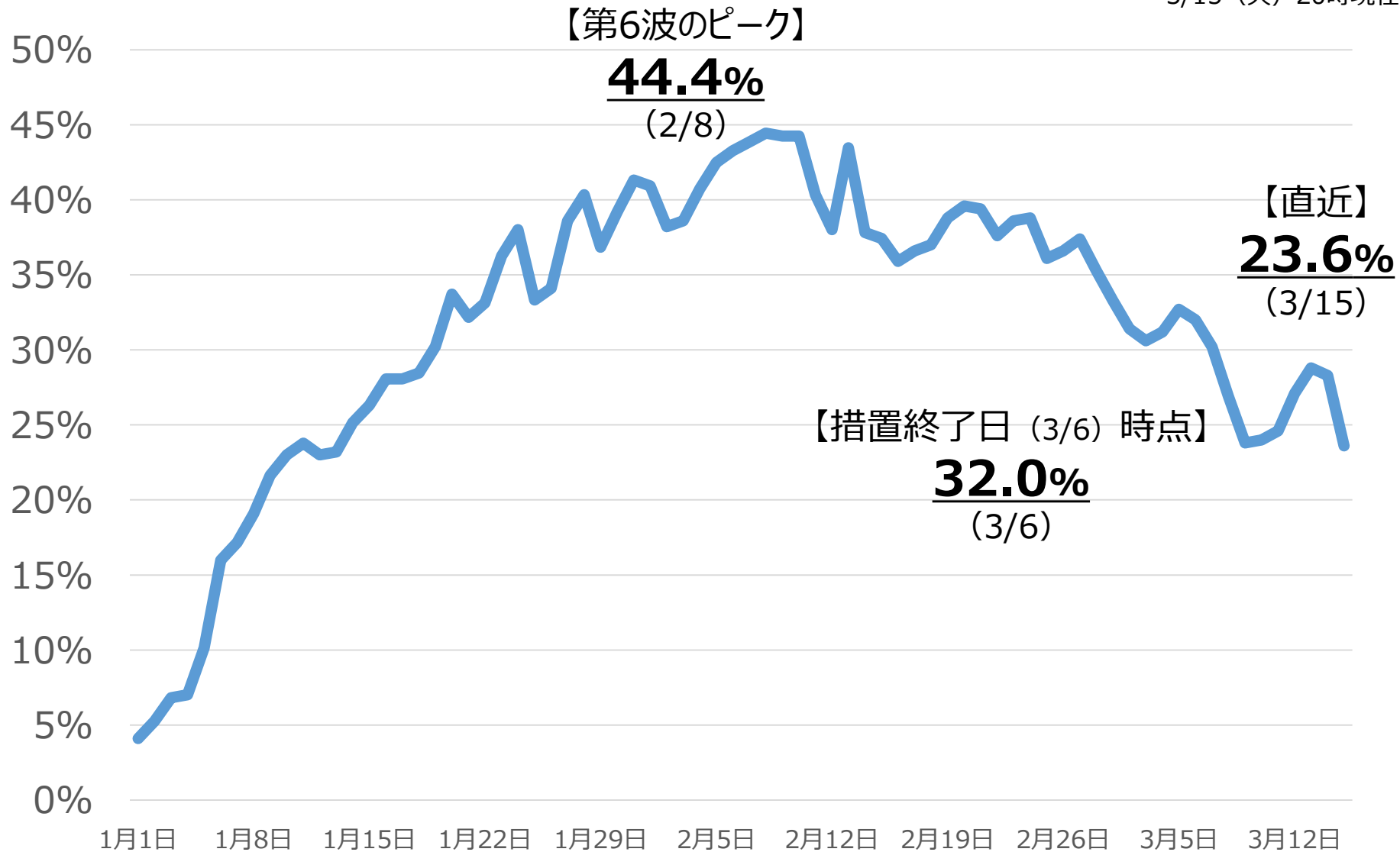
# 1 現状認識

## 感染再拡大の抑止が必要な局面

- 確保病床使用率は、安定的に25%を下回っている状況には至っていない
- 新規陽性者数は、**全県及び一部圏域で再び増加**
- 新規陽性者数に占める**高齢者の割合は確実に低下**  
反面、**子ども・若者の陽性者が多い**
- 集団感染は、**高齢者施設では減少し、児童福祉施設、学校で引き続き多く発生**
- **年度末・年度始めや大型催事を控え、できるだけ感染状況を落ち着かせることが重要**

# (現状認識) 確保病床使用率の推移

3/15 (火) 20時現在



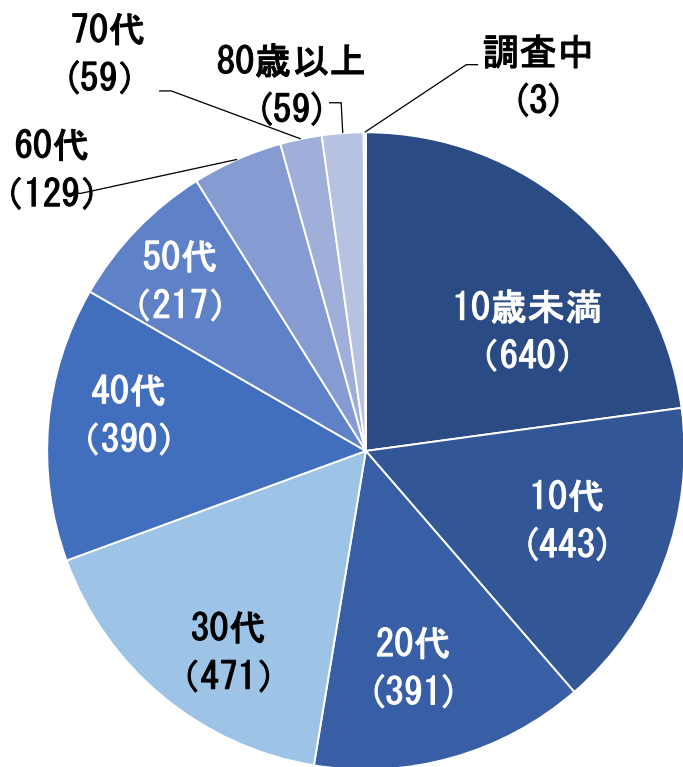
確保病床使用率の推移 (R4.1月~)

# (現状認識) 新規陽性者数の状況

	前週 (3/2~3/8)	今週 (3/9~3/15)	前週比	感染速度
全県	2,414人	2,802人	1.2倍	—
上田圏域	176人	361人	2.1倍	激増
諏訪圏域	239人	339人	1.4倍	激増
長野圏域	687人	962人	1.4倍	激増

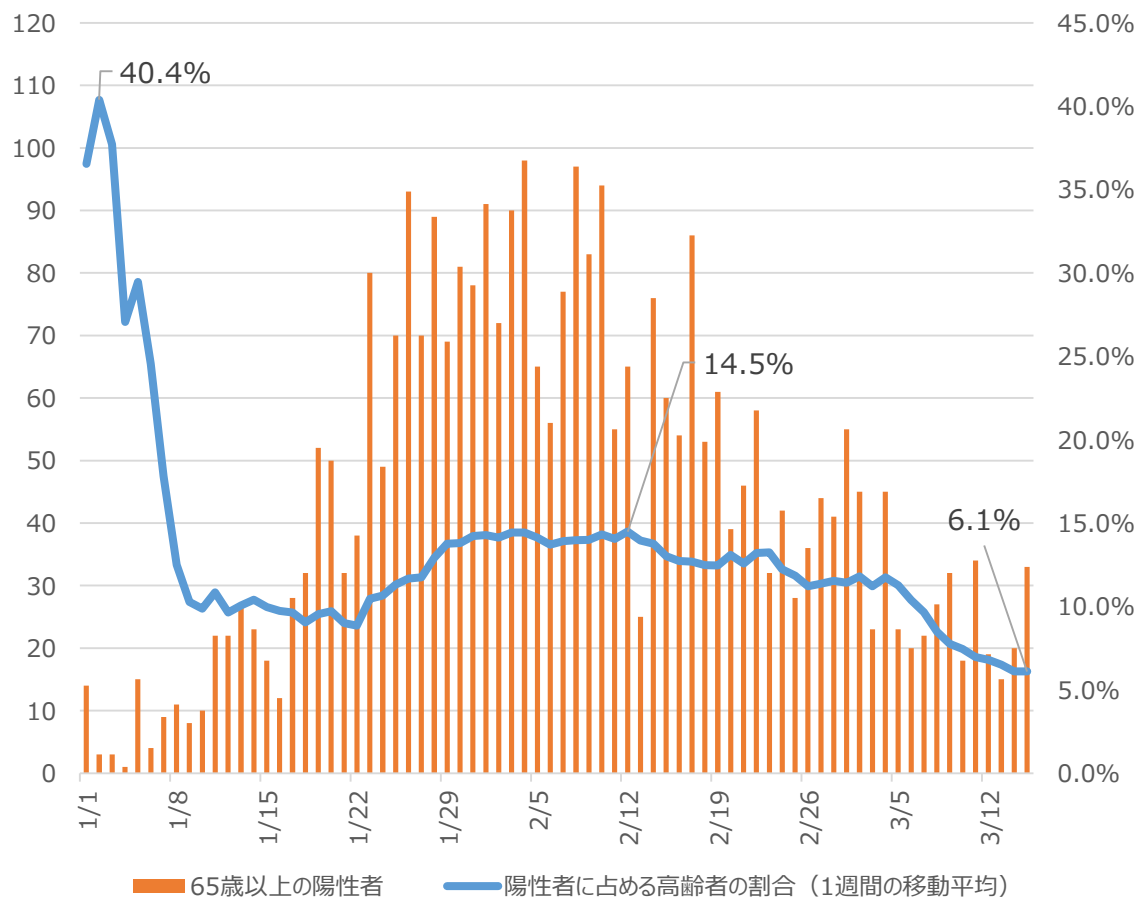
# (現状認識) 第6波における陽性者の年代

※いずれも届出日ベース、3/16 8時現在

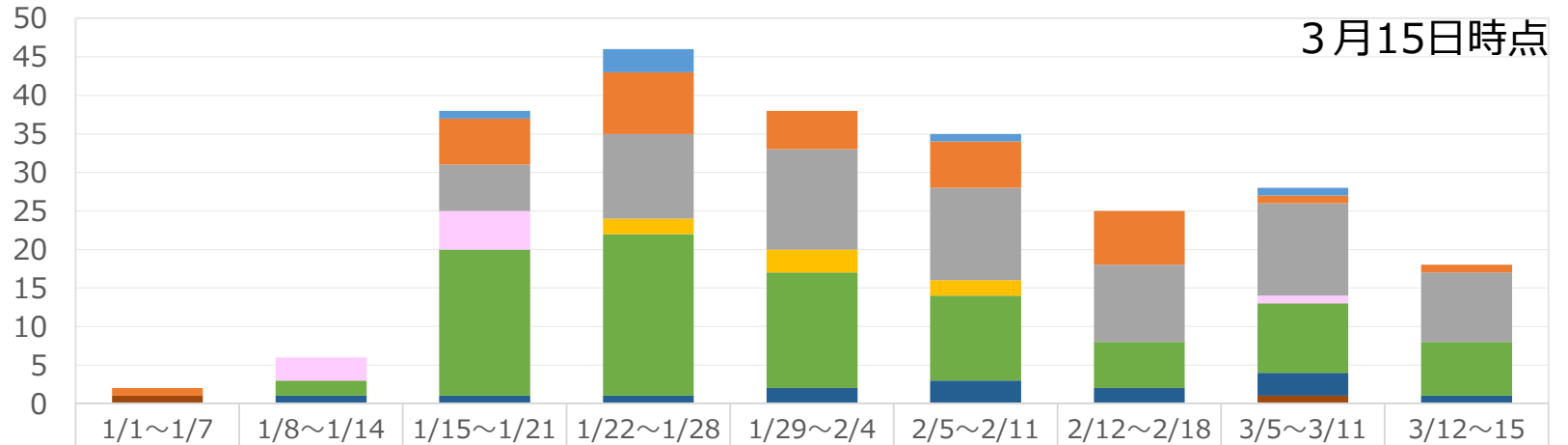


直近1週間の陽性者の年代別  
3/9~3/15  
N = 2,802

陽性者に占める高齢者の割合 (届出日別)



# (現状認識) 第6波における集団的感染の発生状況



	1/1~1/7	1/8~1/14	1/15~1/21	1/22~1/28	1/29~2/4	2/5~2/11	2/12~2/18	3/5~3/11	3/12~15
合計	2	6	38	46	38	35	25	28	18
医療機関	0	0	1	3	0	1	0	1	0
高齢者施設	1	0	6	8	5	6	7	1	1
児童福祉施設	0	0	6	11	13	12	10	12	9
障がい福祉施設	0	0	0	2	3	2	0	0	0
飲食関連	0	3	5	0	0	0	0	1	0
学校・教育施設等	0	2	19	21	15	11	6	9	7
事業所	0	1	1	1	2	3	2	3	1
その他	1	0	0	0	0	0	0	1	0

(長野市・松本市公表分含む、公表日で集計)



## 2 県としての対策

- ① 県民がともに取り組む「共同メッセージ」の定着・普及
- ② 「感染対策強化期間」の設定と呼びかけ
- ③ 医療警報は継続  
(圏域の感染警戒レベルは4以上)
- ④ ワクチン接種の促進  
(2回目接種後から6か月経過での速やかな追加接種のご検討を)

### **県民の総力で、感染の再拡大を防ぎ、 生活を守り、地域経済を再生しよう！**

1. 人と接する際は、**マスクの着用、1メートル以上の距離の確保、十分な換気、手洗い・手指消毒**など、基本的な感染対策を徹底しましょう
2. **体調に異変を感じたら、早期受診**で感染拡大を食い止めましょう
3. 接種券が届いたら、速やかに**ワクチンの追加接種を検討**しましょう
4. 地域経済の再生に向けて、感染防止対策を徹底した上で、**地元の事業者を応援**しましょう
  - 会食は、「信州の安心なお店」を利用し、「**“新たな会食”のすゝめ**」を実践しましょう。特に、**会話をする際は、マスクの着用を徹底**しましょう
  - 旅行は、「信州割SPECIAL」などを活用し、「**新たな旅のすゝめ**」を実践しましょう
5. 誹謗中傷や差別的言動は、絶対にやめましょう

## 2-②「年度末・年度始めにおける感染対策強化期間」 (3月19日～4月10日) の設定と呼びかけ

### ◆ 県民の皆様へ

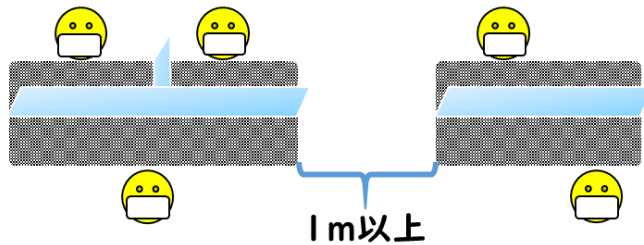
- 謝恩会・歓送迎会など会食を行う際や、旅行を行う際は、基本的な感染防止対策を徹底するとともに、  
「新たな会食のすゝめ」や「新たな旅のすゝめ」を守ってください
- 進学・就職・帰省等による来県をできるだけ分散化してください
- 子どもたちの感染が増えていることから、注意喚起を徹底
  - 小中高生のいるご家庭では、学校からの「保健だより」や「学校だより」をよく確認し、感染予防に努めてください
  - 大学生、専門学校生は大学等からの呼びかけを遵守してください
  - 保育所等での集団感染を防ぐため、家庭での保育への協力など、市町村からの呼びかけにご協力ください

# 感染リスクを下げながら会食を楽しむ方法

① 「信州の安心なお店」 換気等感染対策が十分された認証店を利用

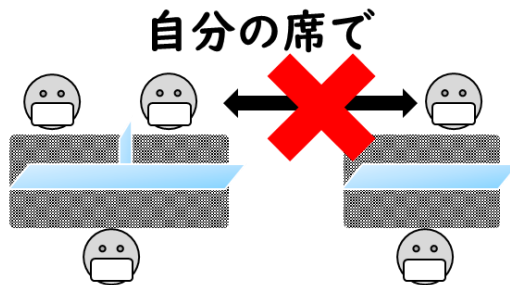
② マスク会食 飲食するときだけ外して、しゃべるときは着けて

③ 少人数・短時間 1テーブル4人以内（普段一緒にいる方と） 2時間以内



※5人以上のグループは、  
1テーブル4人以内となるよう、  
テーブルを分かれて着席してください

④ 会食が進んだ際に、特に注意してほしいこと



## 2-②「年度末・年度始めにおける感染対策強化期間」 (3月19日～4月10日) の設定と呼びかけ

### ◆ 事業者等の皆様へ

- 卒業式・入学式、入社式などの行事を行う際は、感染防止対策を徹底してください
- 転勤や引っ越しの時期の分散化をご検討ください
- 若い世代の陽性者が増加していることから、事業所でも注意喚起をお願いします
- 事業所等での集団感染を防止するため、マスクの正しい着用や、人との距離の確保、換気など、改めて基本的な感染防止対策を徹底してください

### ◆ 追加接種について

- **安心して信州の春を楽しむため**にも、2回目接種から6カ月経過し、接種券が届いた方は、**早めの接種の検討をお願い**します。
- 市町村の予約枠に空きがなければ、県の接種会場もご活用ください。一部の県の接種会場においては、予約なし接種や夜間接種の拡充を実施します。
- 新年度を迎えるにあたり、転居される方は、できるだけ転居前の接種をおすすめします。

### ◆ 小児（5～11歳）への接種について

- 春休み中には、ほとんどの市町村で接種が可能となります。詳しい日程につきましては、お住まいの市町村へお尋ねください。
- 接種券が届いたら、接種の**メリット**や**デメリット**を踏まえて**保護者とお子様**で、十分話し合い、**接種を受けるか決めてください**。

## 2-④ ワクチン追加接種の状況

3月14日のVRSデータ上、

**2回接種済み高齢者の8割以上の方が追加接種を完了**

区分	接種対象者 (2回目接種者)	接種済み人数	接種率
<b>高齢者</b> (65歳以上)	<b>608,155</b> 人	<b>493,943</b> 人	<b><u>81.2 %</u></b>
全体	1,683,423 人	718,121 人	42.7 %

多くの高齢者の方に早期に接種いただき感謝

## 2-④ コロナに感染された方の接種について

- 自然に感染した場合よりもワクチン接種の方が新型コロナウイルスに対する血中の抗体の値が高くなることが報告されています。
- 再度の感染の可能性もありますので、感染後もワクチン接種をご検討ください。

### ◆ 追加（3回目）接種を希望される方

- 「感染から回復されたとき」または「隔離が解除されたとき」を起点として、**3カ月後を目安**としてください。

※追加接種は、2回目接種から6カ月経過している必要があります。

### ◆ 初回（1、2回目）接種がお済みでない方

- 感染後、体調が回復して接種を希望する場合、治療内容や感染からの期間に関わらず**接種が可能**です。
- 受けた治療内容によって、治療後から接種まで一定の期間をおく必要が生じる場合もありますので、治療した医療機関にご相談ください。



- 1 県議会2月定例会が閉会
  - ・犯罪被害者等支援条例、障がい者共生条例の制定
- 2 新型コロナウイルス感染症への対応
  - ・当面の対策とお願い
- 3 **北京オリンピック・パラリンピックに出場された  
県関係選手を表彰**
- 4 子どもたちに向けたリレーメッセージ動画を配信
- 5 長野県立大学の卒業式を県産の花で彩ります
- 6 脱炭素社会に適応した県林業大学校新学生寮が竣工

# 「北京オリンピック・パラリンピック競技大会」に出場された県関係選手を表彰します

スポーツ特別栄誉賞

🥈 **高木 菜那 選手**

🥇🥇 **渡部 暁斗 選手**

🥇 **渡部 善斗 選手**

🥇 **山本 涼太 選手**

★スピードスケート女子チームパシュートで銀メダルを獲得  
2大会連続のメダル獲得

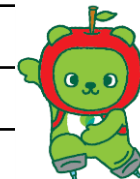
★スキークロス複合団体で銅メダルを獲得  
日本勢としては7大会28年ぶりのメダル獲得

★渡部暁斗選手はラージヒル個人においても銅メダルを獲得  
3大会連続の個人メダル獲得



スポーツ栄誉賞

	競技種目	選手名（敬称略）
オリンピック 選手 18名	スピードスケート	小平 奈緒、一戸 誠太郎、小島 良太
	スケートショートトラック	菊池 悠希、菊池 純礼、神長 汐音、菊池 耕太、小池 克典
	スキージャンプ	岩渕 香里
	スキークロスカントリー	馬場 直人、小林 千佳
	スキーフリースタイル	原 大智、杉本 幸祐、松田 颯、近藤 心音
	スキースノーボード	鬼塚 雅、今井 胡桃
	リュージュ1人乗り	小林 誠也
パラリンピック 選手 3名	スキーアルペン立位	小池 岳太、三澤 拓
	スキーアルペン座位	田中 佳子



長野県PRキャラクター「アルクマ」  
©長野県アルクマ

※授与日程、場所等については現在調整中です。決定次第改めてお知らせします。

- 1 県議会2月定例会が閉会
  - ・犯罪被害者等支援条例、障がい者共生条例の制定
- 2 新型コロナウイルス感染症への対応
  - ・当面の対策とお願い
- 3 北京オリンピック・パラリンピックに出場された  
県関係選手を表彰
- 4 **子どもたちに向けたリレーメッセージ動画を配信**
- 5 長野県立大学の卒業式を県産の花で彩ります
- 6 脱炭素社会に適応した県林業大学校新学生寮が竣工

- 1 県議会2月定例会が閉会
  - ・犯罪被害者等支援条例、障がい者共生条例の制定
- 2 新型コロナウイルス感染症への対応
  - ・当面の対策とお願い
- 3 北京オリンピック・パラリンピックに出場された  
県関係選手を表彰
- 4 子どもたちに向けたリレーメッセージ動画を配信
- 5 **長野県立大学の卒業式を県産の花で彩ります**
- 6 脱炭素社会に適応した県林業大学校新学生寮が竣工

# 長野県立大学の卒業式を県産の花で彩ります

**3月17日（木） 長野県立大学三輪キャンパス**

※長野県立大学 1 期生の卒業式

**主催** 長野県立大学、長野県生花商業協同組合、長野県

**内容** ・卒業生同士（225名）や恩師に自由に贈り合う花の提供  
・花のフオトスポット「フラワーウォール」の設置

## これまでの消費拡大プロモーションの取組

### ■長野駅、松本駅での花き常設PR展示(通年)



### ■長野駅コンコースでの花のコンクール（7月21～22日）



### ■観光地等での県産花きPR展示（計13箇所）



ステーションビルMIDORI長野

軽井沢駅コンコース

### ■小・中学校での花育教室（28校 4,654名）



**花の活用についての御提案や御相談がありましたら、県庁園芸畜産課まで**

- 1 県議会2月定例会が閉会
  - ・犯罪被害者等支援条例、障がい者共生条例の制定
- 2 新型コロナウイルス感染症への対応
  - ・当面の対策とお願い
- 3 北京オリンピック・パラリンピックに出場された  
県関係選手を表彰
- 4 子どもたちに向けたリレーメッセージ動画を配信
- 5 長野県立大学の卒業式を県産の花で彩ります
- 6 **脱炭素社会に適応した県林業大学校新学生寮が竣工**