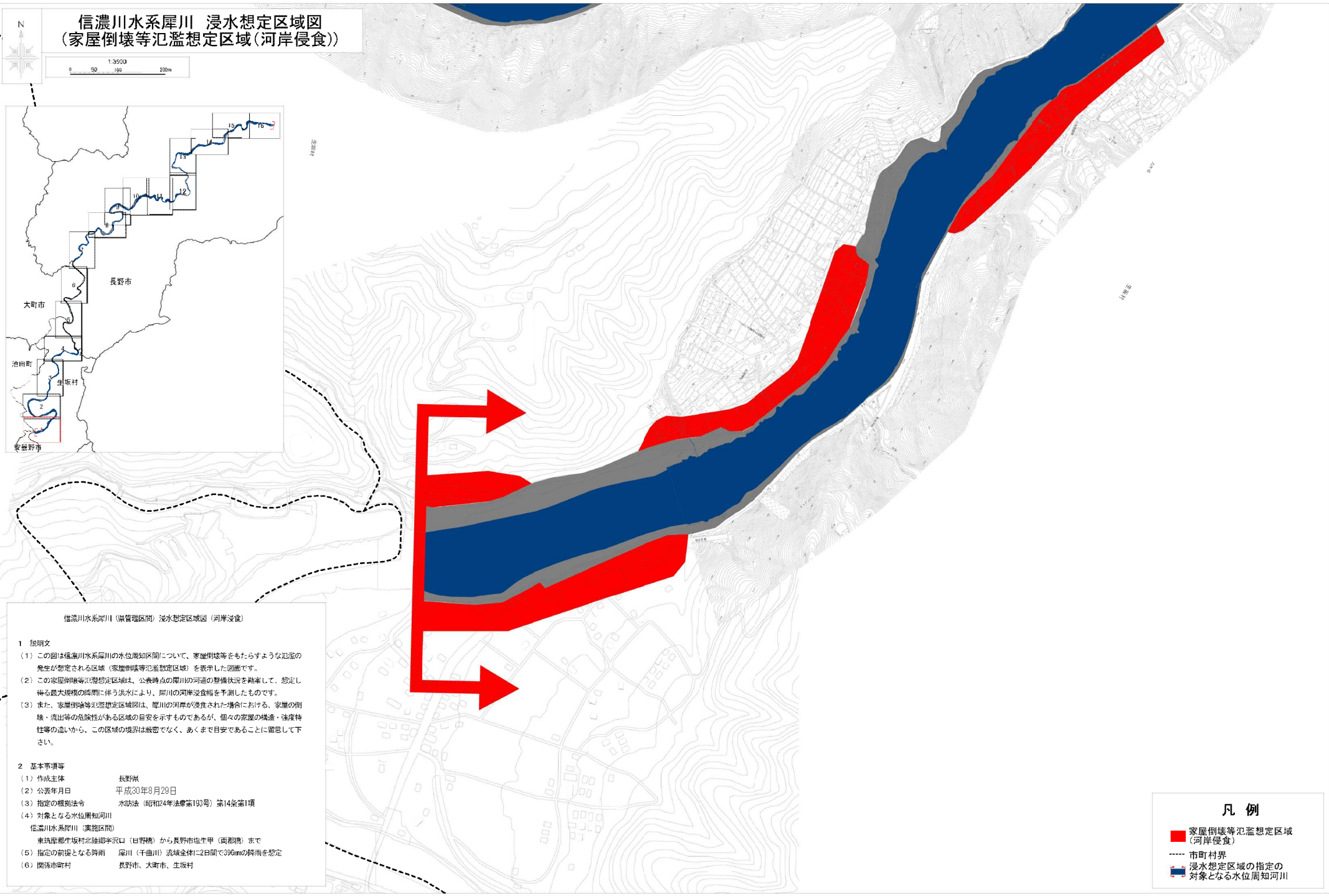
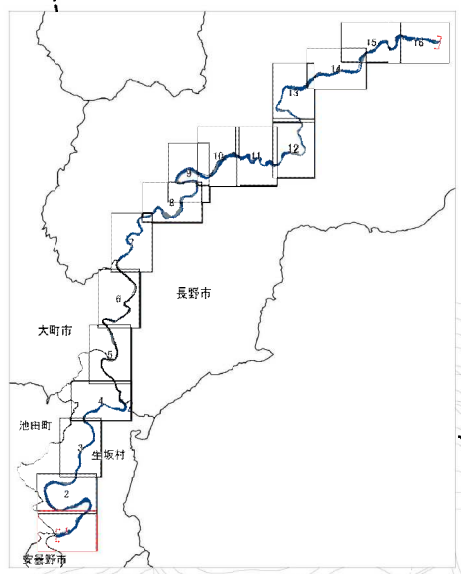


信濃川水系犀川 浸水想定区域図 (家屋倒壊等氾濫想定区域(河岸侵食))



1:3500
0 50 100 200m



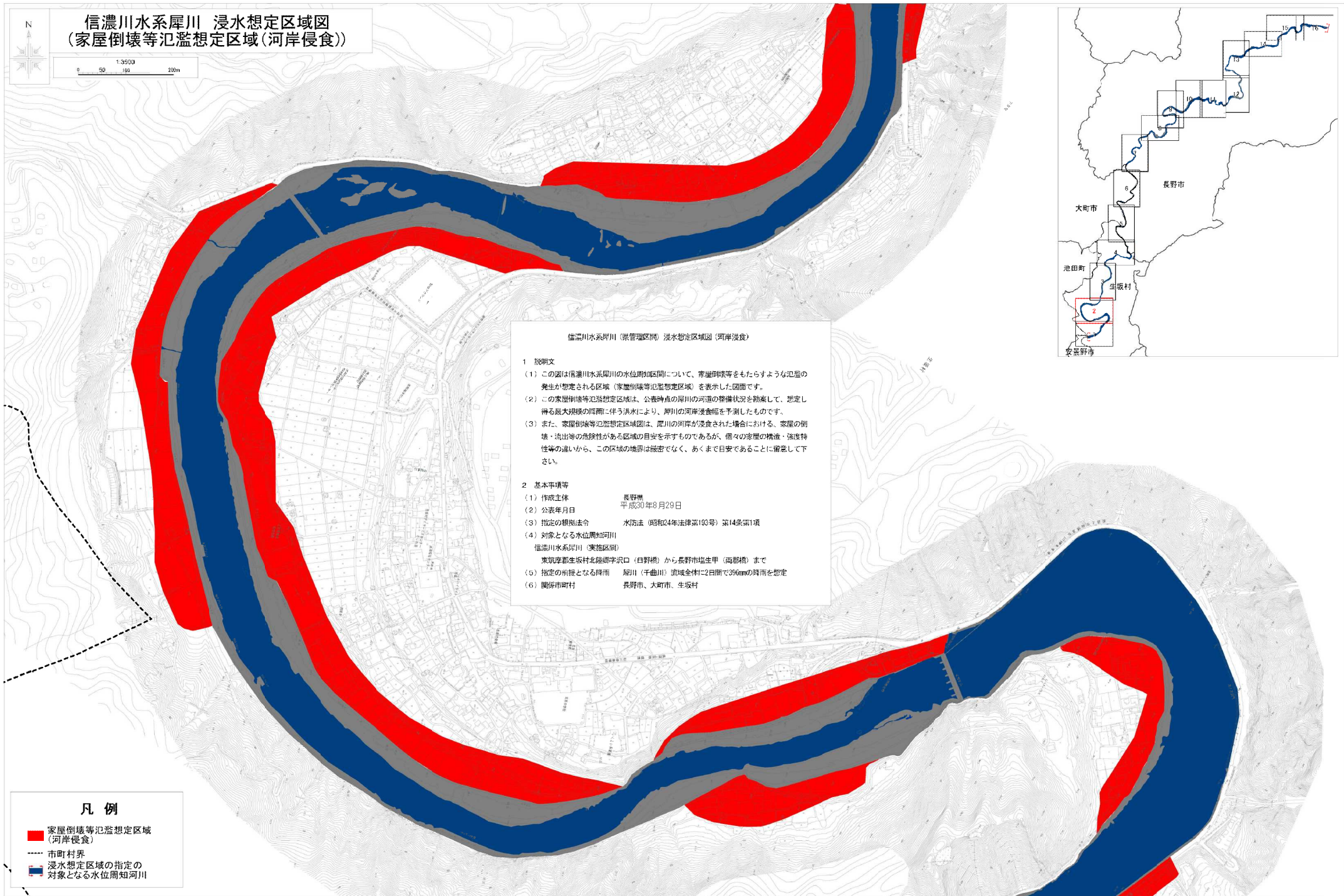
信濃川水系犀川(県管轄区間) 浸水想定区域図(河岸侵食)

- 1 説明文**
- (1) この図は信濃川水系犀川の水位周知区間について、家屋倒壊等をもたらすような氾濫の発生が想定される区域(家屋倒壊等氾濫想定区域)を表示した図面です。
 - (2) この家屋倒壊等氾濫想定区域は、公表時点の犀川の河道の整備状況を踏まえ、想定し得る最大規模の降雨に伴う洪水により、犀川の河岸浸食幅を予測したものです。
 - (3) また、家屋倒壊等氾濫想定区域図は、犀川の河岸が侵食された場合における、家屋の倒壊・流出等の危険性がある区域の目安を示すものであるが、個々の家屋の構造・強度特性等の違いから、この区域の境界は厳密でなく、あくまで目安であることを留意して下さい。
- 2 基本事項等**
- (1) 作成主体 長野県
 - (2) 公表年月日 平成30年8月29日
 - (3) 指定の根拠法令 水防法(昭和24年法律第193号)第14条第1項
 - (4) 対象となる水位周知河川 信濃川水系犀川(実施区間)
東筑後郡生坂村北給排水汲口(日野橋)から長野市塩生甲(両郡橋)まで
 - (5) 指定の前提となる降雨 犀川(干曲川)流域全体に2日間で306mmの降雨を想定
 - (6) 関係市町村 長野市、大町市、生坂村

凡例

- 家屋倒壊等氾濫想定区域(河岸侵食)
- 市町村界
- 浸水想定区域の指定の対象となる水位周知河川

信濃川水系犀川 浸水想定区域図 (家屋倒壊等氾濫想定区域(河岸侵食))



信濃川水系犀川(景管理区間) 浸水想定区域図(河岸侵食)

1 説明文

- (1) この図は信濃川水系犀川の水位周知区間について、家屋倒壊等をもたらすような氾濫の発生が想定される区域(家屋倒壊等氾濫想定区域)を表示した図面です。
- (2) この家屋倒壊等氾濫想定区域は、公表時点の犀川の河道の整備状況を勘案して、想定し得る最大規模の降雨に伴う洪水により、犀川の河岸浸食を予測したものです。
- (3) また、家屋倒壊等氾濫想定区域図は、犀川の河岸が浸食された場合における、家屋の倒壊・流出等の危険性がある区域の目安を示すものであるが、個々の家屋の構造・強度特性等の違いから、この区域の境界は厳密でなく、あくまで目安であることを留意して下さい。

2 基本事項等

- (1) 作成主体 長野県
- (2) 公表年月日 平成30年8月29日
- (3) 指定の根拠法令 水防法(昭和24年法律第193号)第14条第1項
- (4) 対象となる水位周知河川 信濃川水系犀川(実施区間)
東京厚田生坂村北陸線字沢口(日野橋)から長野市塩生甲(両部橋)まで
- (5) 指定の前接となる降雨 犀川(千曲川)流域全体に2日間で390mmの降雨を想定
- (6) 関係市町村 長野市、大町市、生坂村

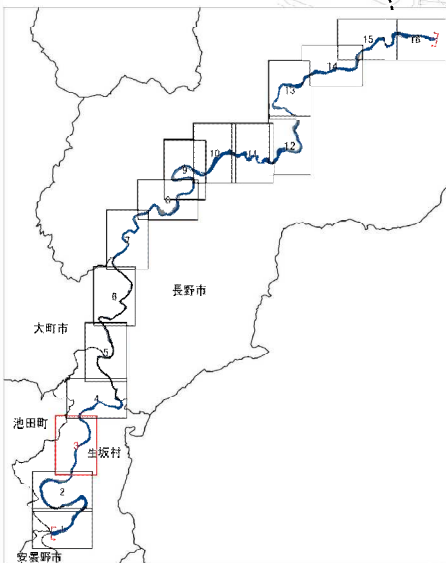
凡例

- 家屋倒壊等氾濫想定区域(河岸侵食)
- 市町村界
- 浸水想定区域の指定の対象となる水位周知河川

信濃川水系犀川 浸水想定区域図 (家屋倒壊等氾濫想定区域(河岸侵食))



0 50 100 200m



信濃川水系犀川(景管理区間) 浸水想定区域図(河岸侵食)

1 説明文

(1) この図は信濃川水系犀川の水位周知区間について、家屋倒壊等をもたらすような氾濫の発生が想定される区域(家屋倒壊等氾濫想定区域)を表示した図面です。

(2) この家屋倒壊等氾濫想定区域は、公表時点の犀川の河道の整備状況を勘案して、想定し得る最大規模の降雨に伴う洪水により、犀川の河岸浸食幅を予測したものです。

(3) また、家屋倒壊等氾濫想定区域図は、犀川の河岸が浸食された場合における、家屋の倒壊・流出等の危険性がある区域の目安を示すものであるが、個々の家屋の構造・強度特性等の違いから、この区域の境界は厳密でなく、あくまで目安であることに留意して下さい。

2 基本事項等

(1) 作成主体 長野県

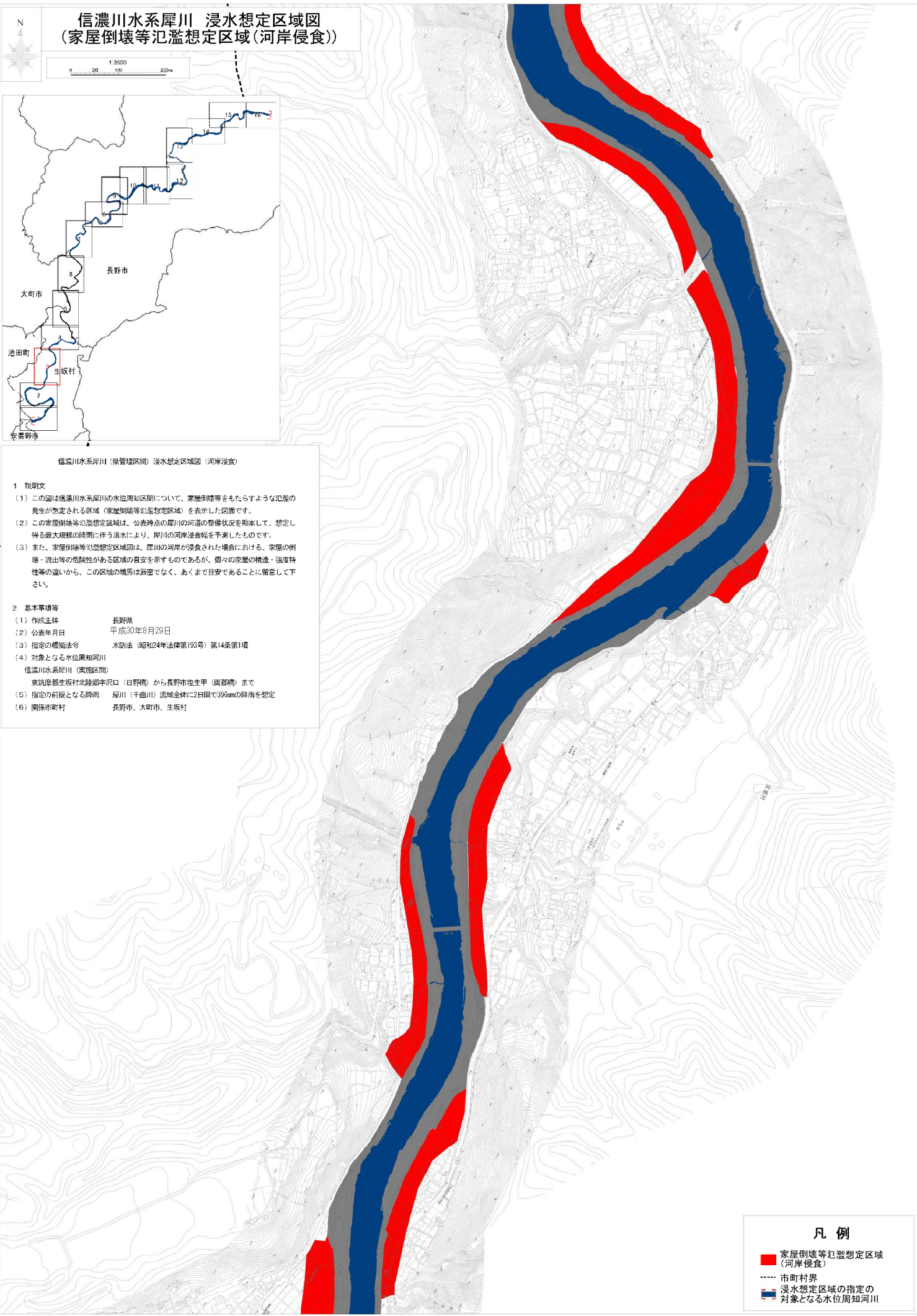
(2) 公表年月日 平成30年8月29日

(3) 指定の根拠法令 水防法(昭和24年法律第193号)第14条第1項

(4) 対象となる水位周知河川
信濃川水系犀川(実施区間)
東筑摩郡生坂村北陸崎字沢口(日野橋)から長野市生甲(両部橋)まで

(5) 指定の前提となる降雨 犀川(千曲川)流域全体に2日間で396mmの降雨を想定

(6) 関係市町村 長野市、大町市、生坂村



凡例

- 家屋倒壊等氾濫想定区域(河岸侵食)
- 市町村界
- 浸水想定区域の指定の対象となる水位周知河川

信濃川水系犀川 浸水想定区域図 (家屋倒壊等氾濫想定区域(河岸侵食))



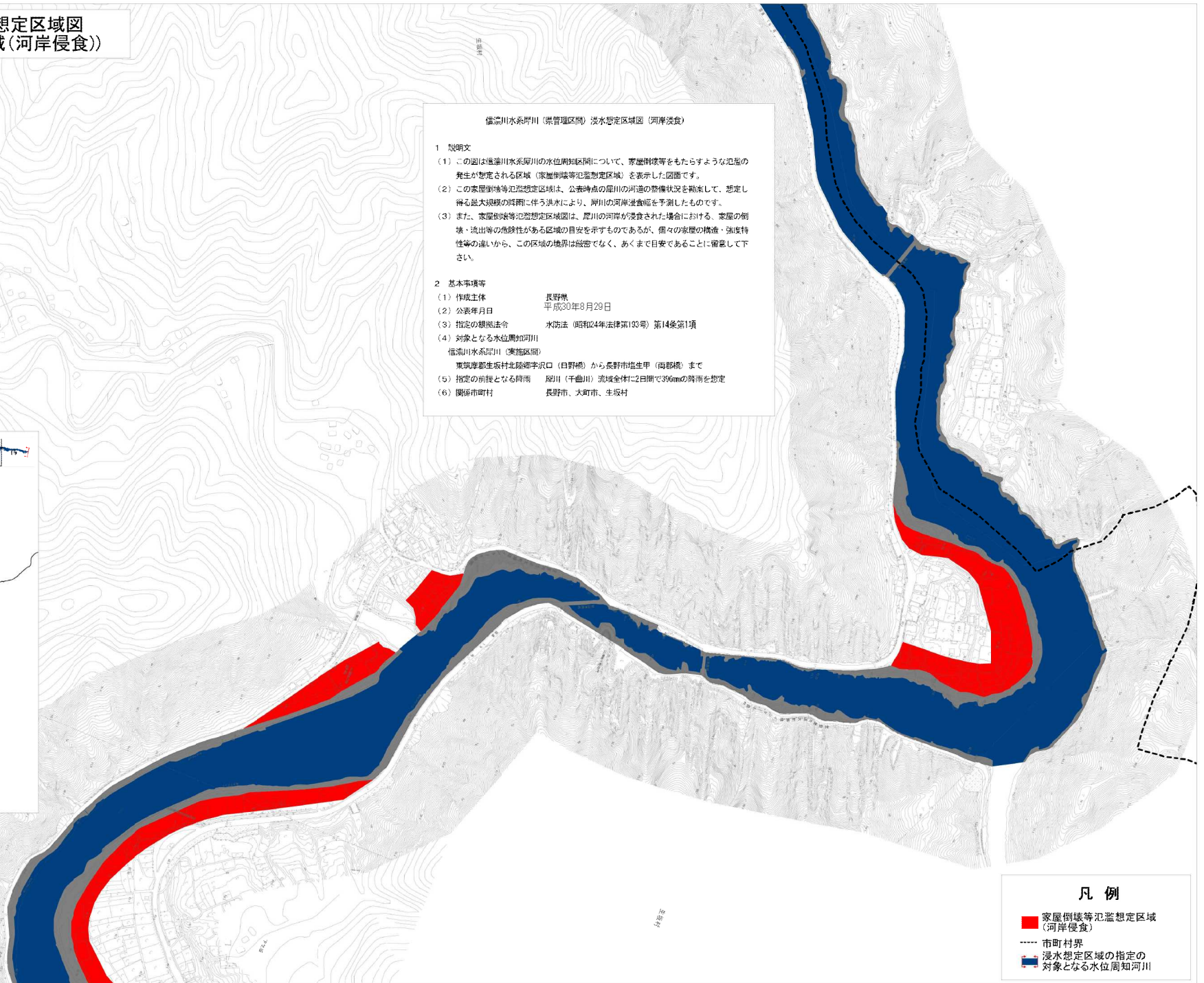
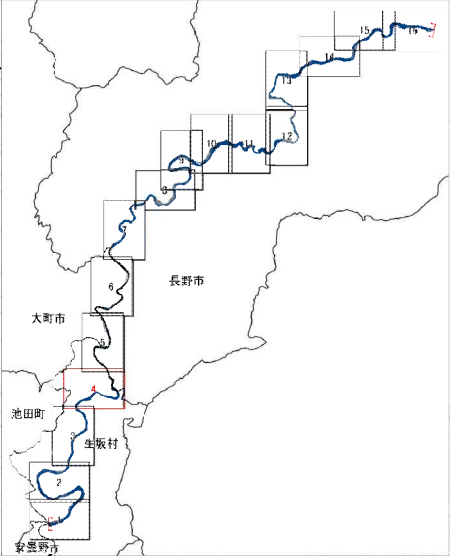
信濃川水系犀川(県管理区間) 浸水想定区域図(河岸侵食)

1 説明文

- (1) この図は信濃川水系犀川の水位周知区間について、家屋倒壊等をもたらすような氾濫の発生が想定される区域(家屋倒壊等氾濫想定区域)を表示した図面です。
- (2) この家屋倒壊等氾濫想定区域は、公表時点の犀川の河道の整備状況を勘案して、想定し得る最大規模の降雨に伴う洪水により、犀川の河岸侵食を予測したものです。
- (3) また、家屋倒壊等氾濫想定区域図は、犀川の河岸が侵食された場合における、家屋の傾斜・流出等の危険性がある区域の目安を示すものであるが、個々の家屋の構造・強度特性等の違いから、この区域の境界は厳密でなく、あくまで目安であることに留意して下さい。

2 基本事項等

- (1) 作成主体 長野県
- (2) 公表年月日 平成30年8月29日
- (3) 指定の根拠法令 水防法(昭和44年法律第193号)第14条第1項
- (4) 対象となる水位周知河川 信濃川水系犀川(実施区間) 東筑摩郡生坂村北除地字沢口(日野橋)から長野市塩生甲(高郡橋)まで
- (5) 指定の前提となる降雨 犀川(千曲川)流域全体に2日間で396mmの降雨を想定
- (6) 関係市町村 長野市、大町市、生坂村



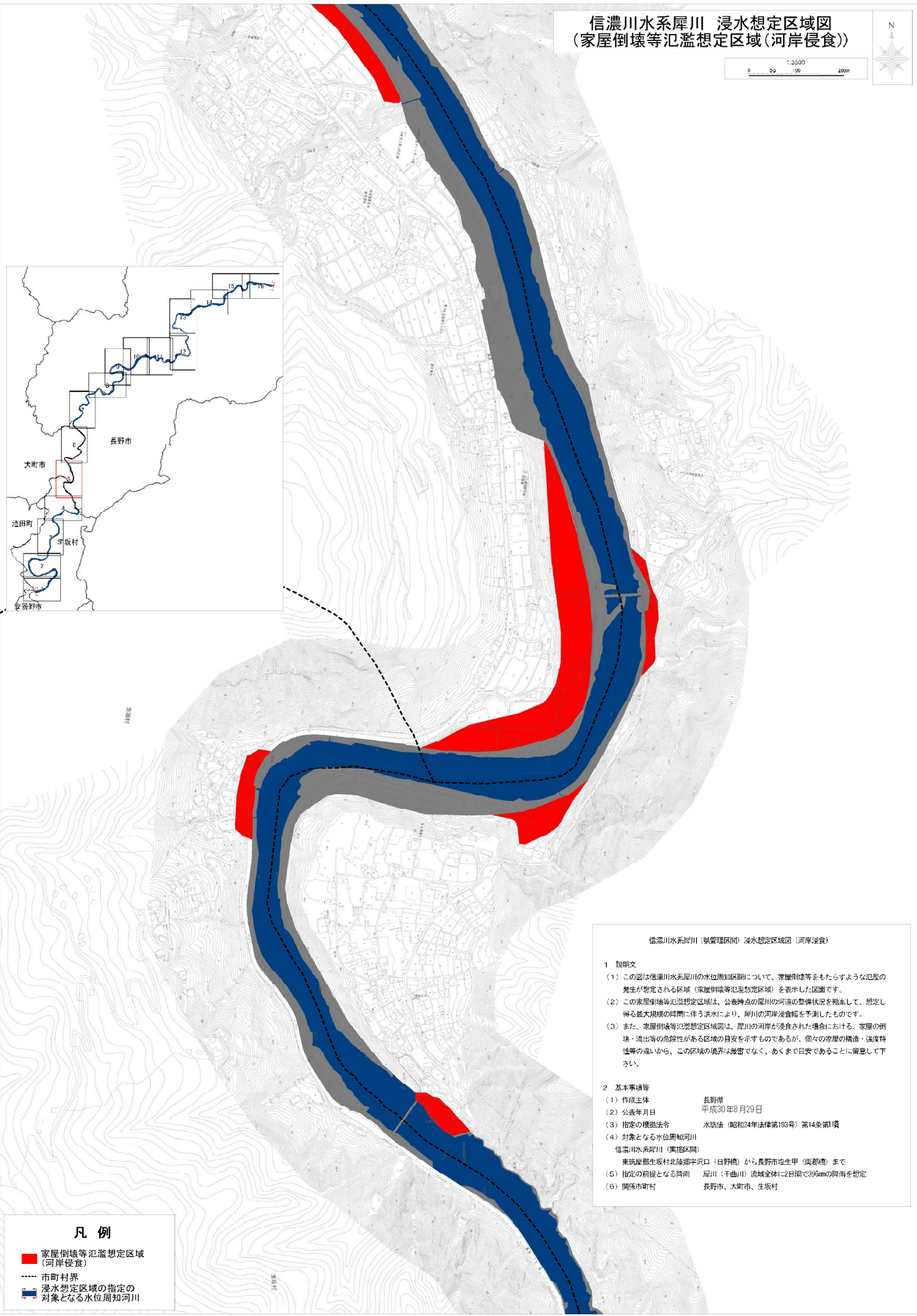
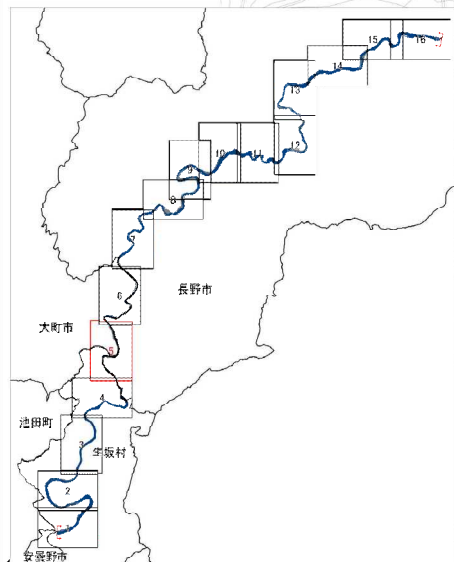
凡例

- 家屋倒壊等氾濫想定区域(河岸侵食)
- 市町村界
- 浸水想定区域の指定の対象となる水位周知河川

この地図の作成に当たっては、国土地理院長の承認を得て、同院発行の基盤地図情報を使用した。(承認番号 平30情使、第374号)

信濃川水系犀川 浸水想定区域図 (家屋倒壊等氾濫想定区域(河岸侵食))

1:3500
0 50 100 200m



信濃川水系犀川(県管理区間) 浸水想定区域図(河岸侵食)

1 説明文

- (1) この図は信濃川水系犀川の水位周知区間について、家屋倒壊等をもたらすような氾濫の発生が想定される区域(家屋倒壊等氾濫想定区域)を表示した図面です。
- (2) この家屋倒壊等氾濫想定区域は、公表時点の犀川の河道の整備状況を勘案して、想定し得る最大規模の降雨に伴う洪水により、犀川の河岸浸食幅を予測したものです。
- (3) また、家屋倒壊等氾濫想定区域図は、犀川の河岸が侵食された場合における、家屋の倒壊・流出等の危険性がある区域の目安を示すものであるが、個々の家屋の構造・強度特性等の違いから、この区域の境界は厳密でなく、あくまで目安であることに留意して下さい。

2 基本事項等

- (1) 作成主体 長野県
- (2) 公表年月日 平成30年8月29日
- (3) 指定の根拠法令 水防法(昭和24年法律第193号)第14条第1項
- (4) 対象となる水位周知河川 信濃川水系犀川(実施区間) 東筑摩郡生坂村北陸御宇沢口(日野橋)から長野市佐生甲(南御野)まで
- (5) 指定の前提となる降雨 犀川(千曲川)流域全体に2日間で390mmの降雨を想定
- (6) 関係市町村 長野市、大町市、生坂村

凡例

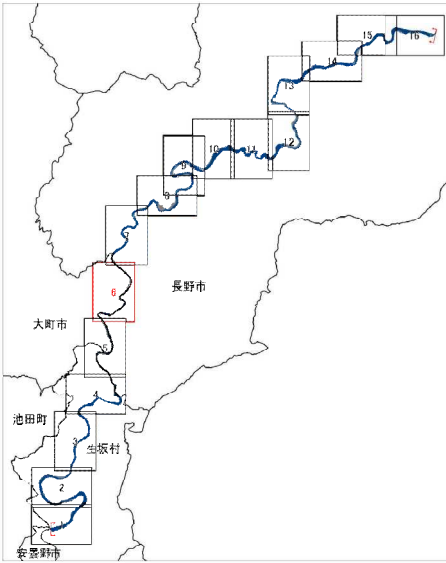
- 家屋倒壊等氾濫想定区域(河岸侵食)
- - - 市町村界
- 浸水想定区域の指定の対象となる水位周知河川

信濃川水系犀川 浸水想定区域図 (家屋倒壊等氾濫想定区域(河岸侵食))



1:3500

0 50 100 200m



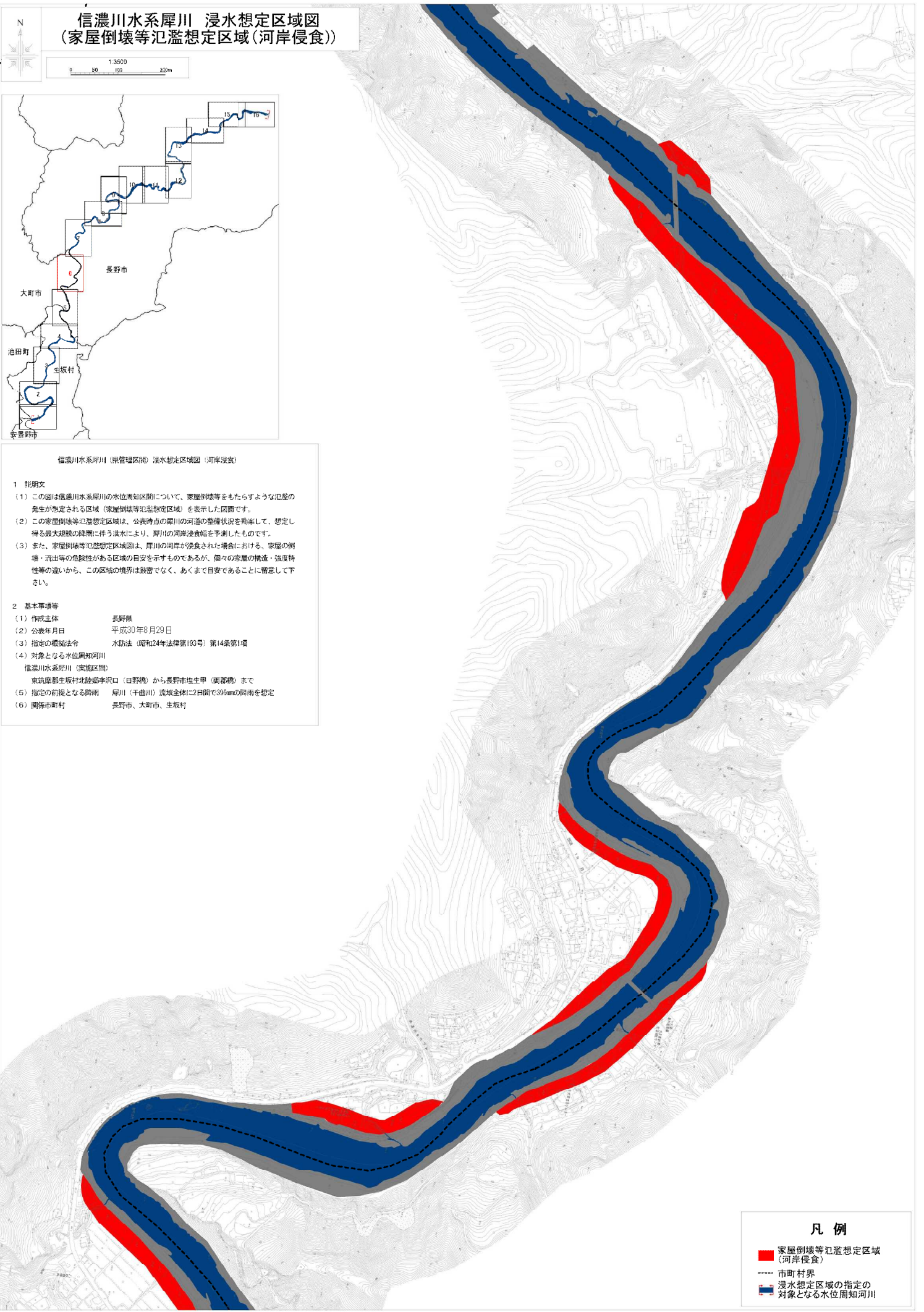
信濃川水系犀川(景管理区間) 浸水想定区域図(河岸侵食)

1 説明文

- (1) この図は信濃川水系犀川の水位周知区間について、家屋倒壊等をもたらすような氾濫の発生が想定される区域(家屋倒壊等氾濫想定区域)を表示した図面です。
- (2) この家屋倒壊等氾濫想定区域は、公表時点の犀川の河道の整備状況を勘案して、想定し得る最大規模の降雨に伴う洪水により、犀川の河岸浸食幅を予測したものです。
- (3) また、家屋倒壊等氾濫想定区域図は、犀川の河岸が浸食された場合における、家屋の倒壊・流出等の危険性がある区域の目安を示すものであるが、個々の家屋の構造・強度特性等の違いから、この区域の境界は厳密でなく、あくまで目安であることに留意して下さい。

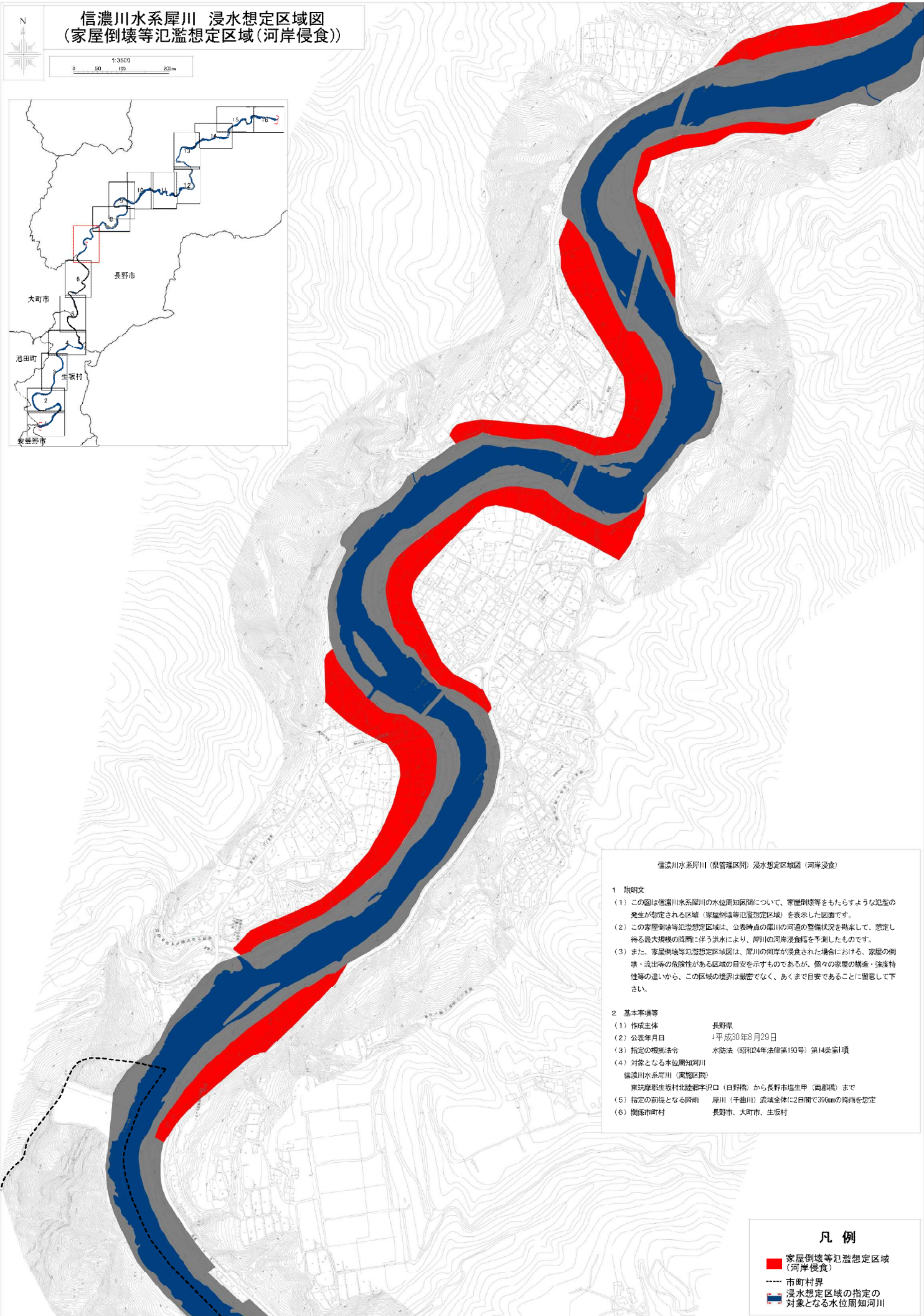
2 基本事項等

- (1) 作成主体 長野県
- (2) 公表年月日 平成30年8月29日
- (3) 指定の根拠法令 水防法(昭和24年法律第193号)第14条第1項
- (4) 対象となる水位周知河川 信濃川水系犀川(実施区間)
東筑摩郡生坂村北陸崎字沢口(日野橋)から長野市増生甲(両部橋)まで
- (5) 指定の前提となる降雨 犀川(千曲川)流域全体に2日間で396mmの降雨を想定
- (6) 関係市町村 長野市、大町市、生坂村



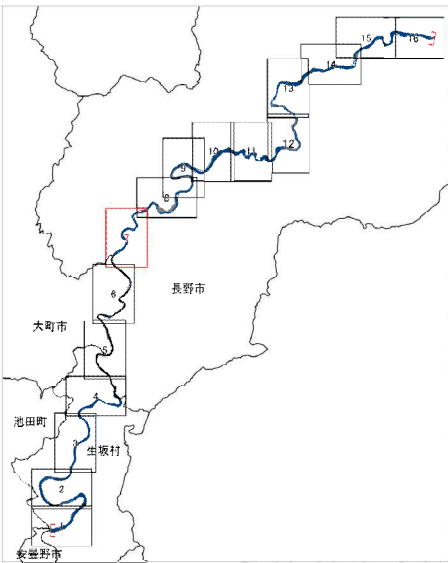
凡例

- 家屋倒壊等氾濫想定区域(河岸侵食)
- 市町村界
- 浸水想定区域の指定の対象となる水位周知河川



信濃川水系犀川 浸水想定区域図
(家屋倒壊等氾濫想定区域(河岸侵食))

1:3500
0 50 100 200m



信濃川水系犀川(県管理区間) 浸水想定区域図(河岸侵食)

1 説明文

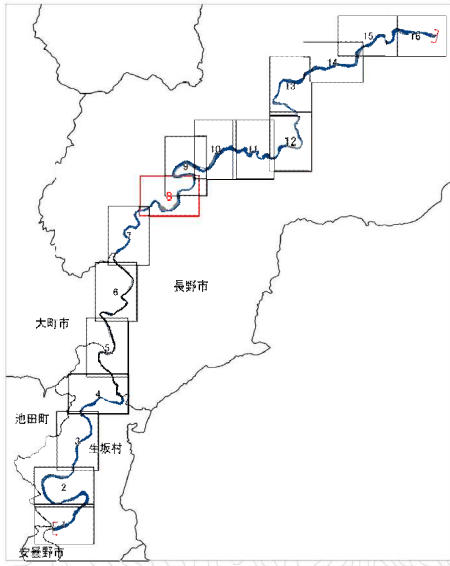
- (1) この図は信濃川水系犀川の水位周知区間について、家屋倒壊等をもたらすような氾濫の発生が想定される区域(家屋倒壊等氾濫想定区域)を表示した図面です。
- (2) この家屋倒壊等氾濫想定区域は、公表時点の犀川の河道の整備状況を基準として、想定し得る最大規模の降雨に伴う洪水により、犀川の河岸侵食幅を予測したものです。
- (3) また、家屋倒壊等氾濫想定区域図は、犀川の河岸が侵食された場合における、家屋の倒壊・流出等の危険性がある区域の目安を示すものであるが、個々の家屋の構造・強度特性等の違いから、この区域の境界は厳密でなく、あくまで目安であることに留意して下さい。

2 基本事項等

- (1) 作成主体 長野県
- (2) 公表年月日 平成30年8月29日
- (3) 指定の根拠法令 水防法(昭和24年法律第193号)第14条第1項
- (4) 対象となる水位周知河川
信濃川水系犀川(実施区間)
東筑摩郡生坂村北詰郷半沢口(日野橋)から長野市塩生甲(両郡橋)まで
- (5) 指定の前段となる降雨 犀川(千曲川)流域全体に2日間で396mmの降雨を想定
- (6) 関係市町村 長野市、大町市、生坂村

凡例

- 家屋倒壊等氾濫想定区域(河岸侵食)
- 市町村界
- 浸水想定区域の指定の対象となる水位周知河川



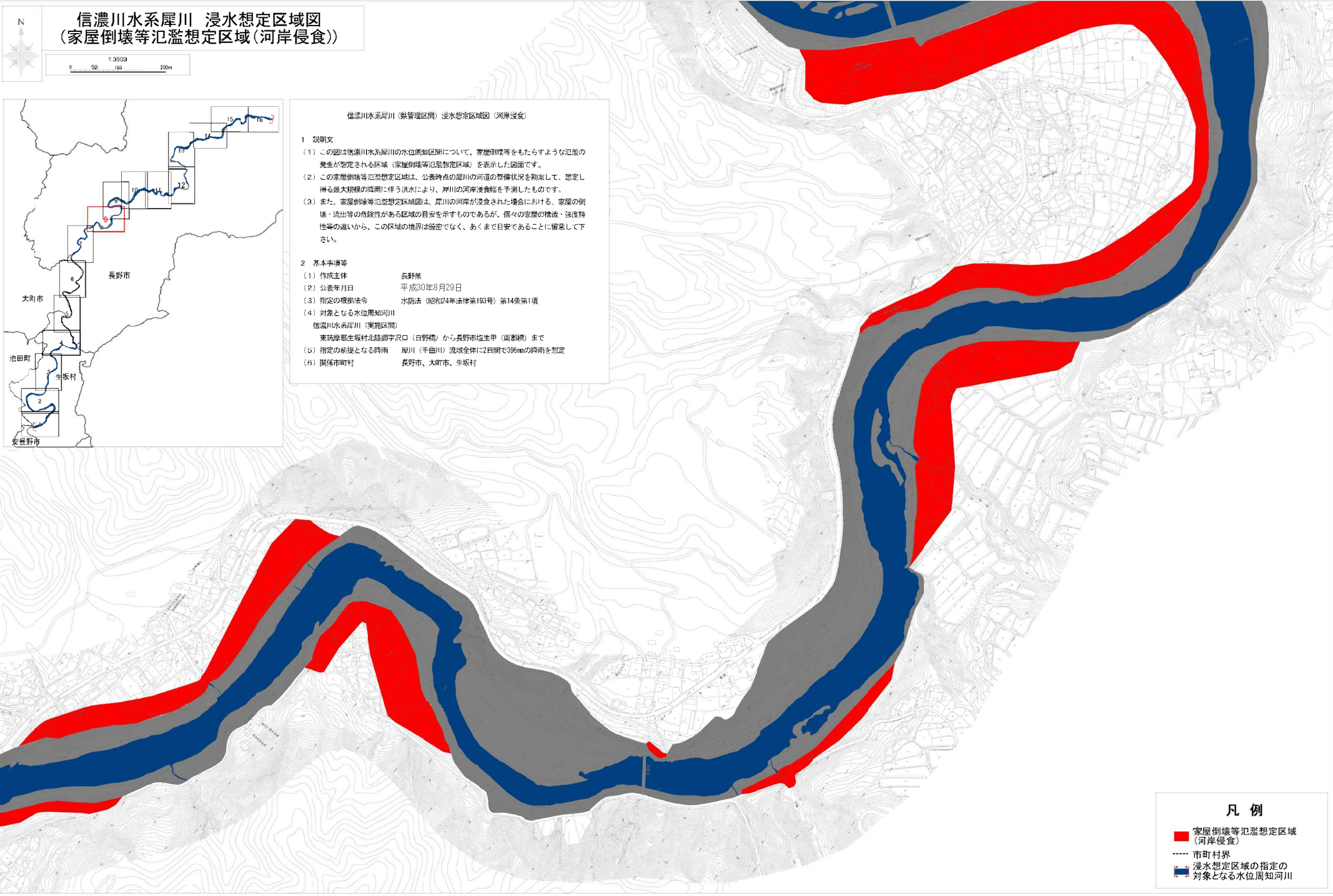
信濃川水系犀川(県管理区間) 浸水想定区域図(河岸侵食)

1 説明文

- (1) この図は信濃川水系犀川の水位周知区間について、家屋倒壊等をもたらすような氾濫の発生が想定される区域(家屋倒壊等氾濫想定区域)を表示した図面です。
- (2) この家屋倒壊等氾濫想定区域は、公表時点の犀川の河道の整備状況を勘案して、想定し得る最大規模の降雨に伴う洪水により、犀川の河岸浸食を予測したものです。
- (3) また、家屋倒壊等氾濫想定区域図は、犀川の河岸が浸食された場合における、家屋の倒壊・流出等の危険性がある区域の目安を示すものであるが、個々の家屋の構造・強度・特等の特徴から、この区域の境界は厳密でなく、あくまで目安であることに留意して下さい。

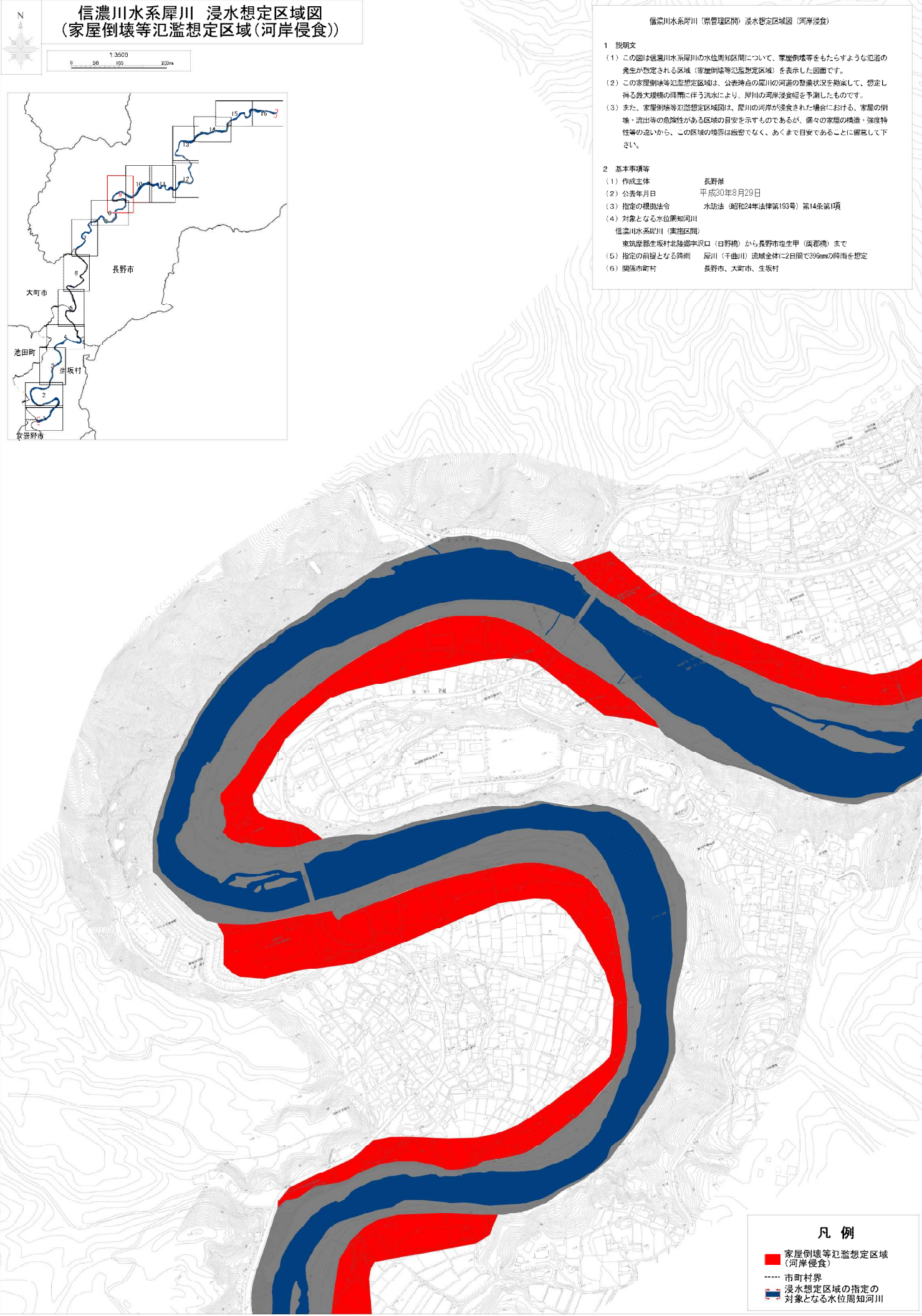
2 基本事項等

- (1) 作成主体 長野県
- (2) 公表年月日 平成30年8月29日
- (3) 指定の根拠法令 水防法(昭和24年法律第193号)第14条第1項
- (4) 対象となる水位周知河川 信濃川水系犀川(実施区間)
東筑摩郡生坂村北路御字沢口(日野橋)から長野市塩生甲(両郡橋)まで
- (5) 指定の前提となる降雨 犀川(千曲川)流域全体に2日間で396mmの降雨を想定
- (6) 関係市町村 長野市、大町市、生坂村



凡例

- 家屋倒壊等氾濫想定区域(河岸侵食)
- 市町村界
- 浸水想定区域の指定の対象となる水位周知河川



信濃川水系犀川 浸水想定区域図 (家屋倒壊等氾濫想定区域(河岸侵食))

信濃川水系犀川(県管理区間) 浸水想定区域図(河岸侵食)

1 説明文

- (1) この図は信濃川水系犀川の水位周知区間について、家屋倒壊等をもたらすような氾濫の発生が想定される区域(家屋倒壊等氾濫想定区域)を表示した図面です。
- (2) この家屋倒壊等氾濫想定区域は、公表時点の犀川の河道の整備状況を勘案して、想定し得る最大規模の降雨に伴う洪水により、犀川の河岸浸食を予測したものです。
- (3) また、家屋倒壊等氾濫想定区域図は、犀川の河岸が浸食された場合における、家屋の倒壊・流出等の危険性がある区域の目安を示すものであるが、個々の家屋の構造・強度特性等の違いから、この区域の境界は厳密でなく、あくまで目安であることに留意して下さい。

2 基本事項等

- (1) 作成主体 長野県
- (2) 公表年月日 平成30年8月29日
- (3) 指定の根拠法令 水防法(昭和24年法律第193号)第14条第1項
- (4) 対象となる水位周知河川 信濃川水系犀川(実地区間)
東筑摩郡生坂村北降御平沢口(日野橋)から長野市塩生甲(両郡橋)まで
- (5) 指定の前提となる降雨 犀川(千曲川)流域全体に2日間で396mmの降雨を想定
- (6) 関係市町村 長野市、大田市、生坂村

凡例

- 家屋倒壊等氾濫想定区域(河岸侵食)
- 市町村界
- 浸水想定区域の指定の対象となる水位周知河川

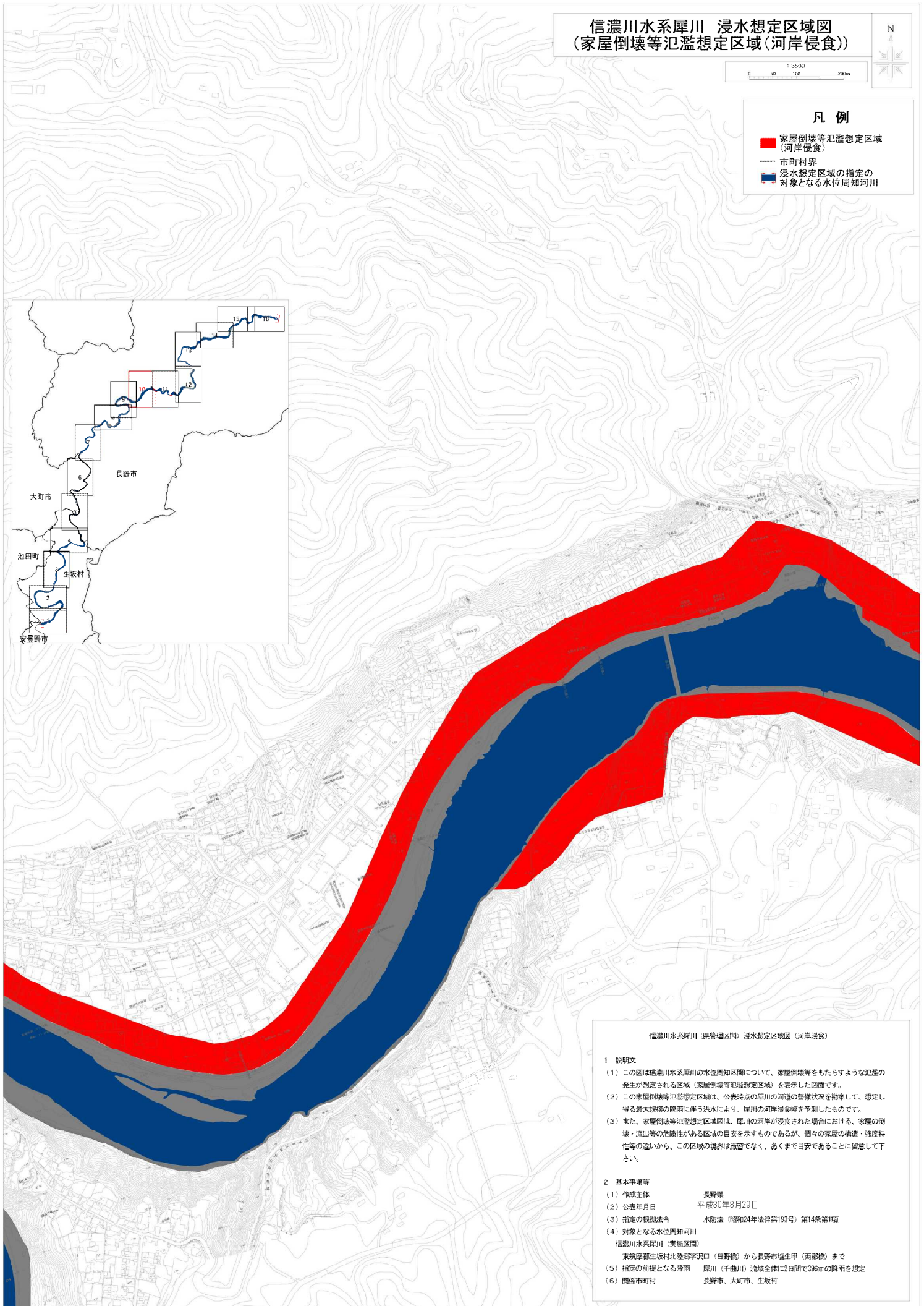
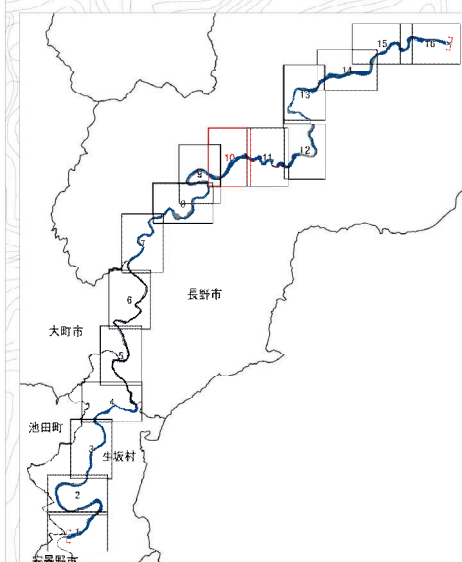
信濃川水系犀川 浸水想定区域図 (家屋倒壊等氾濫想定区域(河岸侵食))

N

0 50 100 200m

凡例

- 家屋倒壊等氾濫想定区域
(河岸侵食)
- 市町村界
- 浸水想定区域の指定の
対象となる水位周知河川



信濃川水系犀川(県管理区間) 浸水想定区域図(河岸侵食)

1 説明文

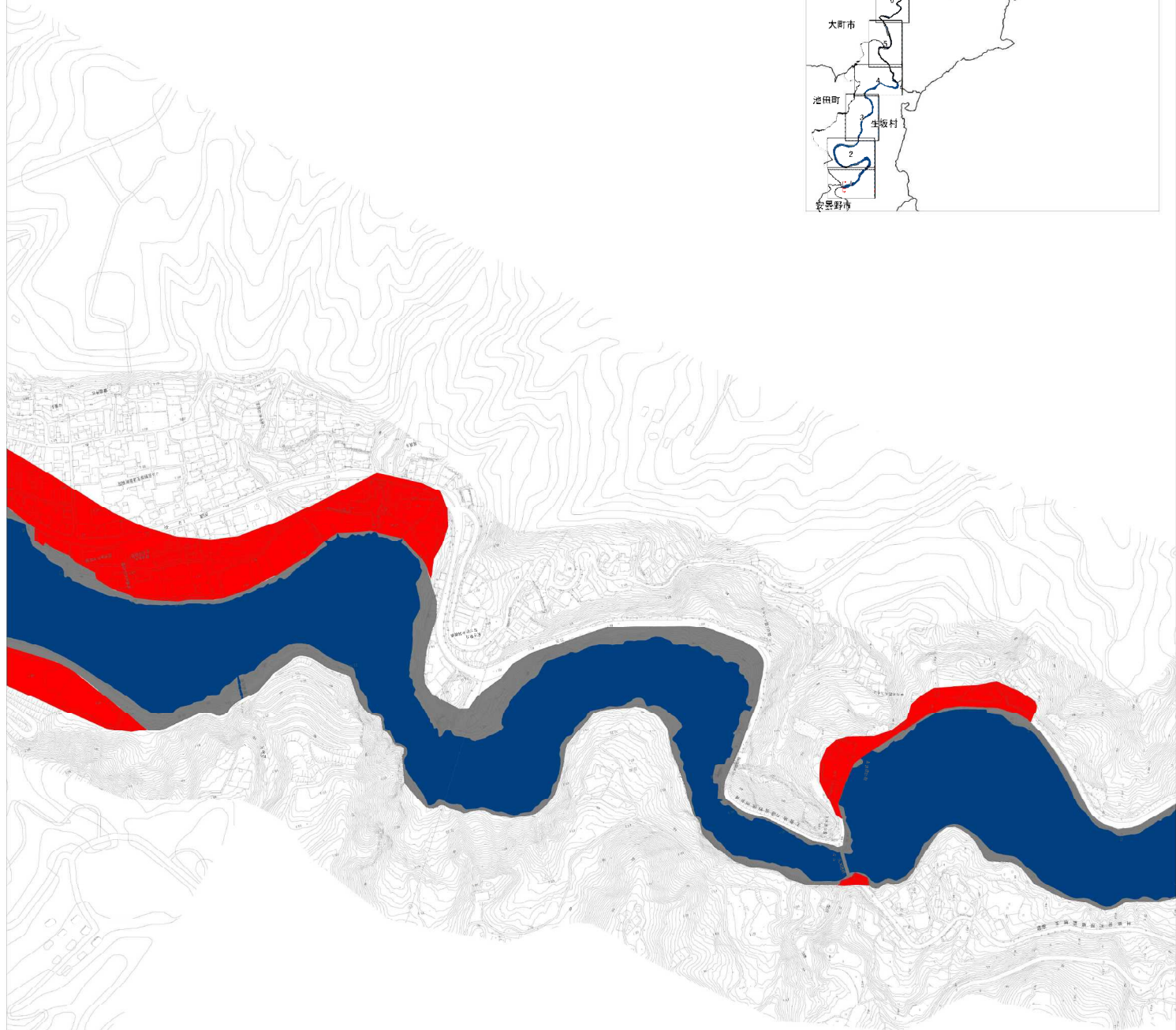
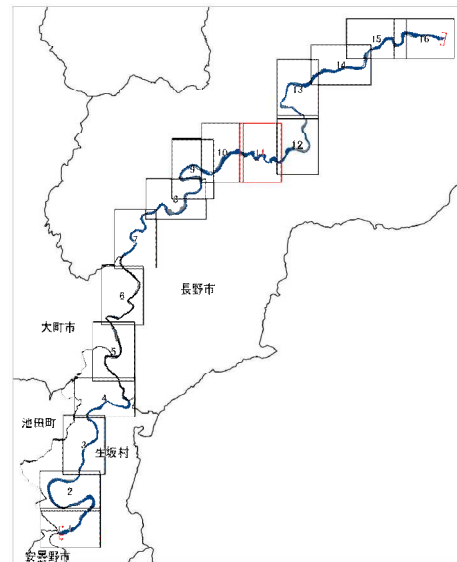
- (1) この図は信濃川水系犀川の水位周知区間について、家屋倒壊等をもたらすような氾濫の発生が想定される区域(家屋倒壊等氾濫想定区域)を表示した図面です。
- (2) この家屋倒壊等氾濫想定区域は、公費時点の犀川の河道の整備状況を拘束して、想定し得る最大規模の降雨に伴う洪水により、犀川の河岸浸食幅を予測したものです。
- (3) また、家屋倒壊等氾濫想定区域図は、犀川の河岸が浸食された場合における、家屋の倒壊・流出等の危険性がある区域の目安を示すものであるが、個々の家屋の構造・強度特性等の違いから、この区域の境界は厳密でなく、あくまで目安であることに留意して下さい。

2 基本事項等

- (1) 作成主体 長野県
- (2) 公表年月日 平成30年8月29日
- (3) 指定の根拠法令 水防法(昭和24年法律第193号)第14条第1項
- (4) 対象となる水位周知河川 信濃川水系犀川(実施区間)
東筑摩郡生坂村北除却字沢口(日野橋)から長野市生坂甲(両親橋)まで
- (5) 指定の前堤となる降雨 犀川(千曲川)流域全体に2日間で390mmの降雨を想定
- (6) 関係市町村 長野市、大田市、生坂村



1:3500
0 50 100 200m



信濃川水系犀川(県管理区間) 浸水想定区域図(河岸侵食)

1 説明文

- (1) この図は信濃川水系犀川の水位周知区間について、家屋倒壊等をもたらすような氾濫の発生が想定される区域(家屋倒壊等氾濫想定区域)を表示した図面です。
- (2) この家屋倒壊等氾濫想定区域は、公費時点の犀川の河道の整備状況を商業して、想定し得る最大規模の降雨に伴う洪水により、犀川の河岸浸食を予測したものです。
- (3) また、家屋倒壊等氾濫想定区域図は、犀川の河岸が浸食された場合における、家屋の倒壊・流出等の危険性がある区域の目安を示すものであるが、個々の家屋の構造・強度特性等の違いから、この区域の境界は厳密でなく、あくまで目安であることに留意して下さい。

2 基本事項等

- | | |
|-----------------|---|
| (1) 作成主体 | 長野県 |
| (2) 公表年月日 | 平成30年8月29日 |
| (3) 指定の根拠法令 | 水防法(昭和24年法律第193号)第14条第1項 |
| (4) 対象となる水位周知河川 | 信濃川水系犀川(県管理区間)
東筑摩郡生坂村北陸御宇沢口(日野橋)から長野市塩生甲(高瀬橋)まで |
| (5) 指定の前提となる降雨 | 犀川(千曲川)流域全体に2日間で390mmの降雨を想定 |
| (6) 関係市町村 | 長野市、大町市、生坂村 |

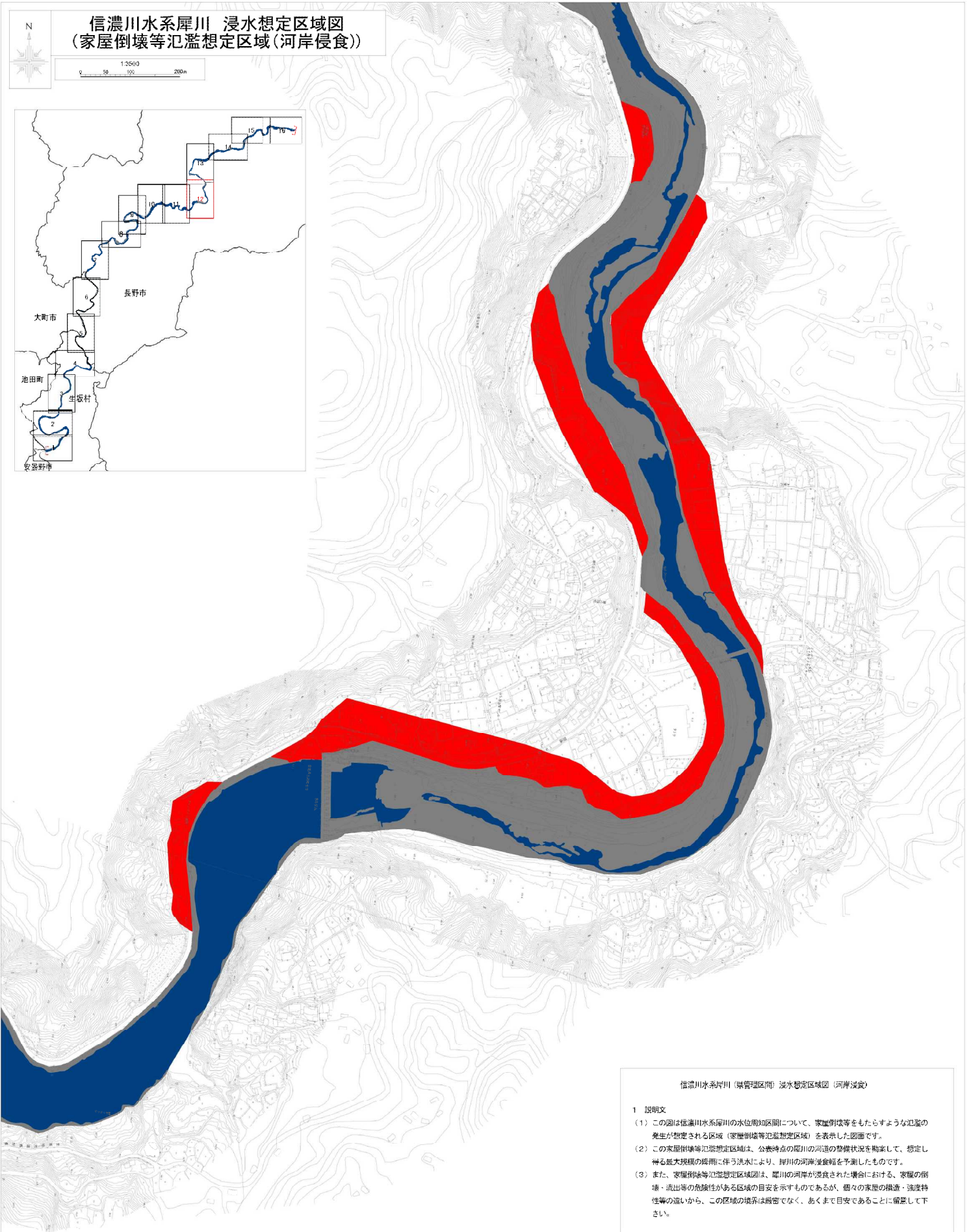
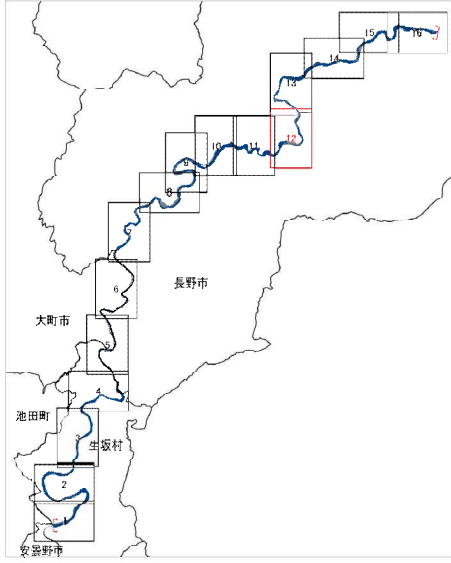
凡例

- 家屋倒壊等氾濫想定区域(河岸侵食)
- 市町村界
- 浸水想定区域の指定の対象となる水位周知河川

信濃川水系犀川 浸水想定区域図 (家屋倒壊等氾濫想定区域(河岸侵食))



1:2500
0 50 100 200m



凡例

- 家屋倒壊等氾濫想定区域
(河岸侵食)
- 市町村界
- 浸水想定区域の指定の
対象となる水位周知河川

信濃川水系犀川(県管理区間) 浸水想定区域図(河岸侵食)

1 説明文

- (1) この図は信濃川水系犀川の水位周知区間について、家屋倒壊等をもたらすような氾濫の発生が想定される区域(家屋倒壊等氾濫想定区域)を表示した図面です。
- (2) この家屋倒壊等氾濫想定区域は、公表時点の犀川の河道の整備状況を勘案して、想定し得る最大規模の降雨に伴う洪水により、犀川の河岸浸食幅を予測したものです。
- (3) また、家屋倒壊等氾濫想定区域図は、犀川の河岸が浸食された場合における、家屋の倒壊・流出等の危険性がある区域の目安を示すものであるが、個々の家屋の構造・強度特性等の違いから、この区域の境界は厳密でなく、あくまで目安であることを留意して下さい。

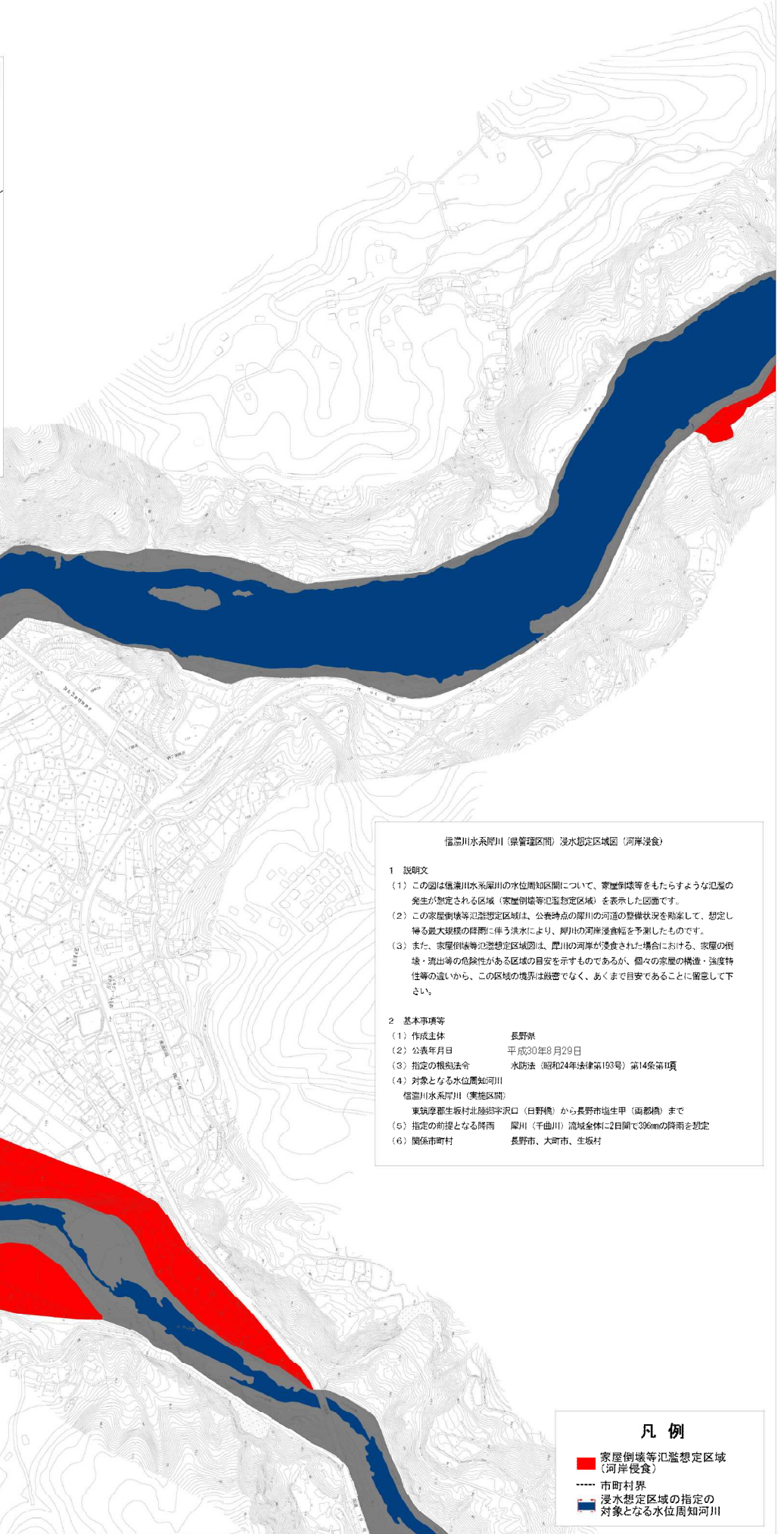
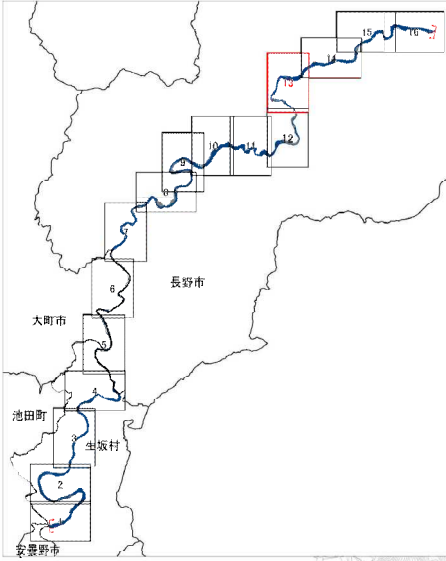
2 基本事項等

- (1) 作成主体 長野県
- (2) 公表年月日 平成30年8月29日
- (3) 指定の根拠法令 水防法(昭和24年法律第193号)第14条第1項
- (4) 対象となる水位周知河川
信濃川水系犀川(県管理区間)
東筑摩郡生坂村北陸3号平沢口(目野橋)から長野市塩生甲(両都橋)まで
- (5) 指定の前提となる降雨 犀川(千曲川)流域全体に2日間で398mmの降雨を想定
- (6) 関係市町村 長野市、大町市、生坂村

信濃川水系犀川 浸水想定区域図 (家屋倒壊等氾濫想定区域(河岸侵食))



1:3500
0 50 100 200m



信濃川水系犀川(県管理区間) 浸水想定区域図(河岸侵食)

1 説明文

- (1) この図は信濃川水系犀川の水位周知区間について、家屋倒壊等をもたらすような氾濫の発生が想定される区域(家屋倒壊等氾濫想定区域)を表示した図面です。
- (2) この家屋倒壊等氾濫想定区域は、公表時点の犀川の河道の整備状況を勘案して、想定し得る最大規模の降雨に伴う洪水により、犀川の河岸浸食を予測したものです。
- (3) また、家屋倒壊等氾濫想定区域図は、犀川の河岸が浸食された場合における、家屋の倒壊・流出等の危険性がある区域の目安を示すものであるが、個々の家屋の構造・強度特性等の違いから、この区域の境界は厳密でなく、あくまで目安であることに留意して下さい。

2 基本事項等

- (1) 作成主体 長野県
- (2) 公表年月日 平成30年8月29日
- (3) 指定の根拠法令 水防法(昭和24年法律第193号)第14条第1項
- (4) 対象となる水位周知河川 信濃川水系犀川(実地区間)
東筑摩郡生坂村北穂須字沢口(日野橋)から長野市生坂甲(両郡橋)まで
- (5) 指定の前提となる降雨 犀川(干曲川)流域全体に2日間で306mmの降雨を想定
- (6) 関係市町村 長野市、大町市、生坂村

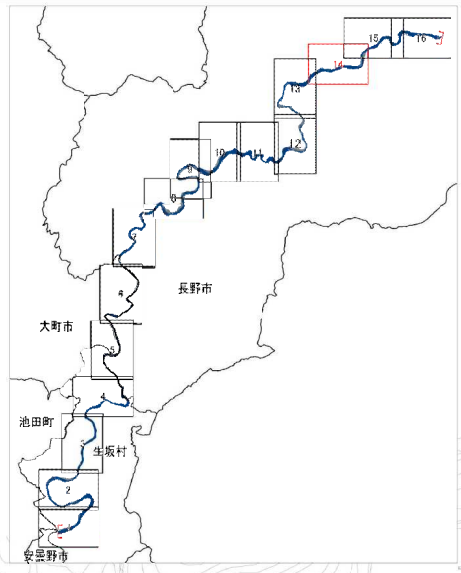
凡例

- 家屋倒壊等氾濫想定区域(河岸侵食)
- 市町村界
- 浸水想定区域の指定の対象となる水位周知河川



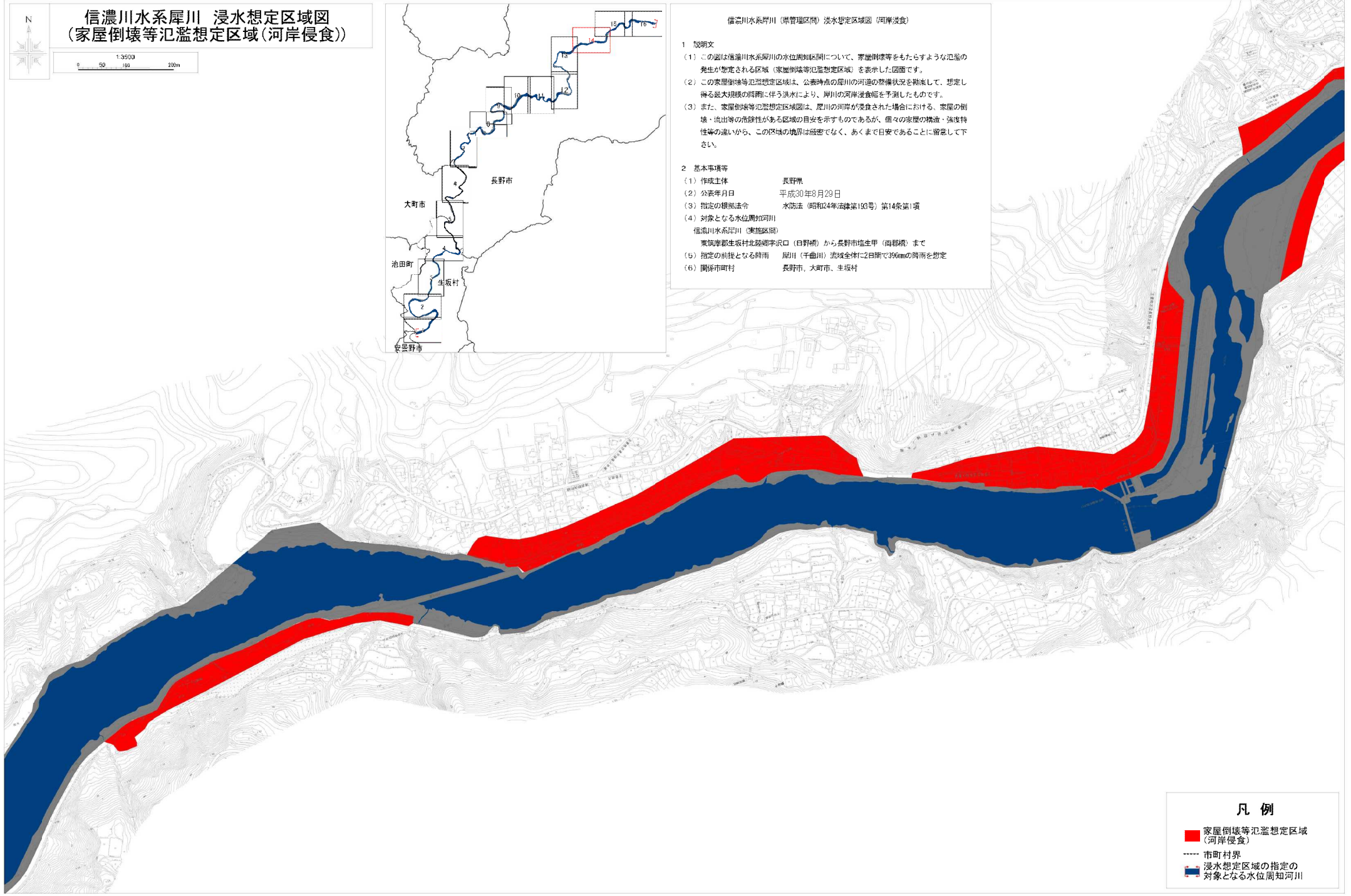
信濃川水系犀川 浸水想定区域図 (家屋倒壊等氾濫想定区域(河岸侵食))

1:3500
0 50 100 200m



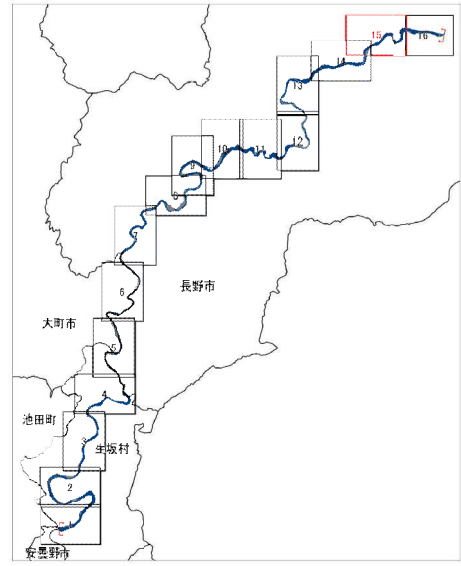
信濃川水系犀川(管理区間) 浸水想定区域図(河岸侵食)

- 1 説明文
- (1) この図は信濃川水系犀川の水位周知区間について、家屋倒壊等をもたらすような氾濫の発生が想定される区域(家屋倒壊等氾濫想定区域)を表示した図面です。
 - (2) この家屋倒壊等氾濫想定区域は、公表時点の犀川の河道の整備状況を勘案して、想定し得る最大規模の降雨に伴う洪水により、犀川の河岸侵食を予測したものです。
 - (3) また、家屋倒壊等氾濫想定区域図は、犀川の河岸が侵食された場合における、家屋の倒壊・流出等の危険性がある区域の目安を示すものであるが、個々の家屋の構造・強度特性等の違いから、この区域の境界は厳密でなく、あくまで目安であることに留意して下さい。
- 2 基本事項等
- | | |
|-----------------|--|
| (1) 作成主体 | 長野県 |
| (2) 公表年月日 | 平成30年8月29日 |
| (3) 指定の根拠法令 | 水防法(昭和24年法律第193号)第14条第1項 |
| (4) 対象となる水位周知河川 | 信濃川水系犀川(実施区間)
東筑摩郡生坂村北陸郷字沢口(白野橋)から長野市塩生甲(両郡橋)まで |
| (5) 指定の前提となる降雨 | 犀川(千曲川)流域全体に2日間で396mmの降雨を想定 |
| (6) 関係市町村 | 長野市、大町市、生坂村 |



凡例

- 家屋倒壊等氾濫想定区域(河岸侵食)
- 市町村界
- 浸水想定区域の指定の対象となる水位周知河川



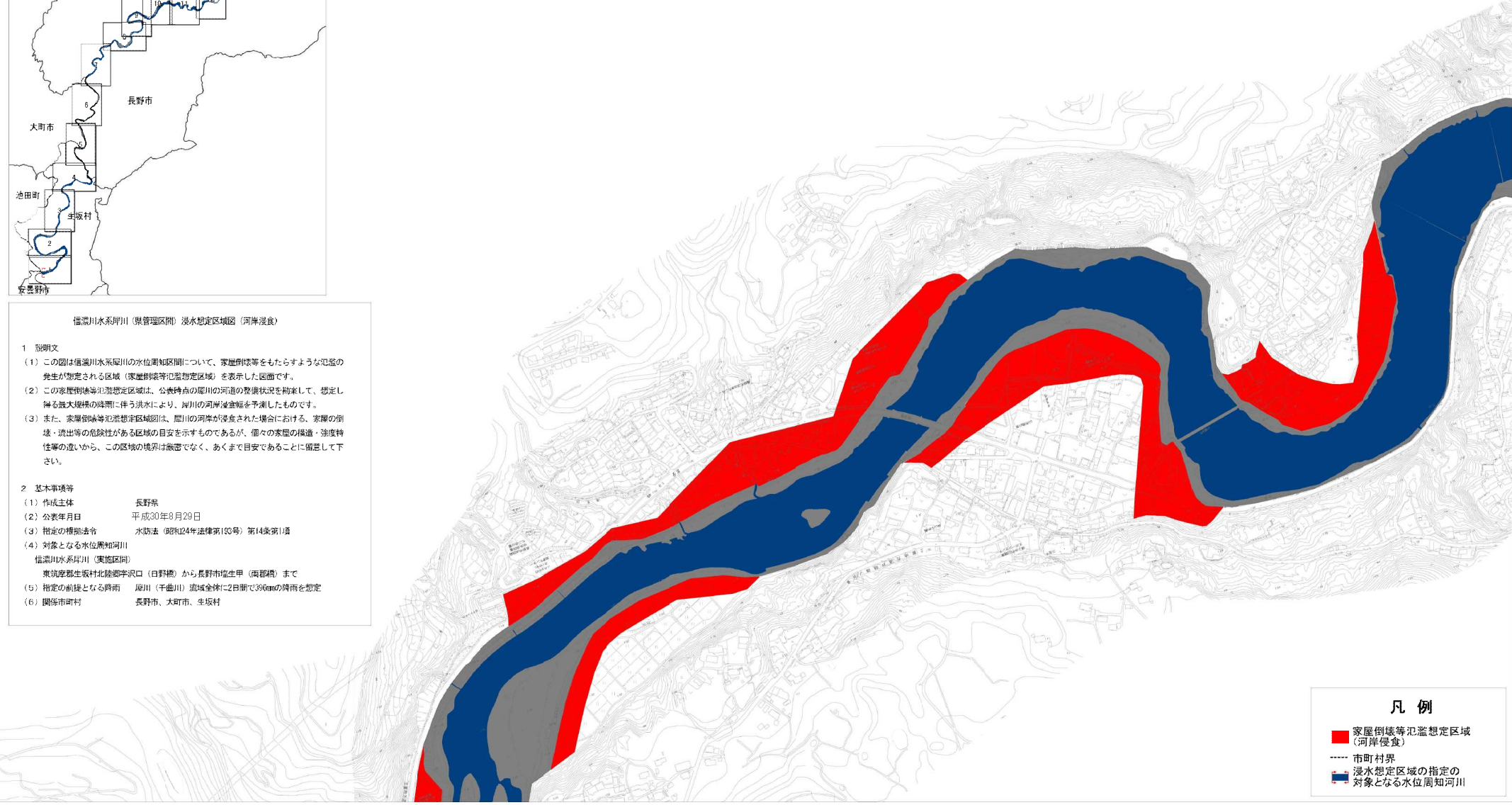
信濃川水系犀川(県管理区間) 浸水想定区域図(河岸侵食)

1 説明文

- (1) この図は信濃川水系犀川の水位周知区間について、家屋倒壊等をもたらすような氾濫の発生が想定される区域(家屋倒壊等氾濫想定区域)を表示した図面です。
- (2) この家屋倒壊等氾濫想定区域は、公表時点の犀川の河道の整備状況を勘案して、想定し得る最大規模の降雨に伴う洪水により、犀川の河岸侵食幅を予測したものです。
- (3) また、家屋倒壊等氾濫想定区域図は、犀川の河岸が浸食された場合における、家屋の倒壊・流出等の危険性がある区域の目安を示すものであるが、個々の家屋の構造・強度特性等の違いから、この区域の境界は厳密でなく、あくまで目安であることに留意して下さい。

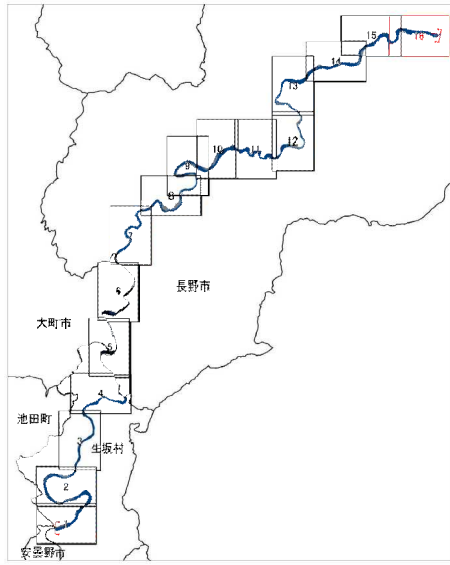
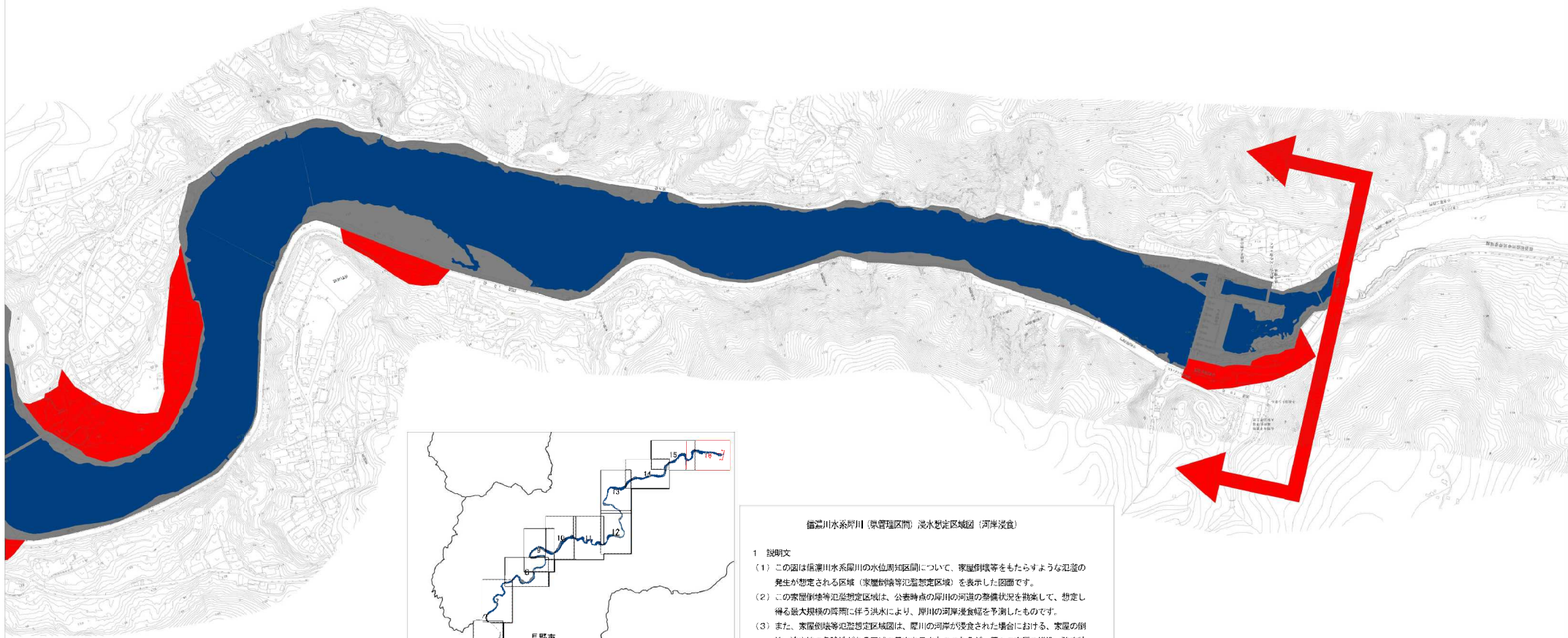
2 基本事項等

- (1) 作成主体 長野県
- (2) 公表年月日 平成30年8月29日
- (3) 指定の根拠法令 水防法(昭和24年法律第153号)第14条第1項
- (4) 対象となる水位周知河川 信濃川水系犀川(県管区間)
東筑後郡生坂村北陸郷字沢口(日野橋)から長野市塩生甲(両郡橋)まで
- (5) 指定の前接となる降雨 犀川(千曲川)流域全体に2日間で300mmの降雨を想定
- (6) 関係市町村 長野市、大町市、生坂村



凡例

- 家屋倒壊等氾濫想定区域(河岸侵食)
- 市町村界
- 浸水想定区域の指定の対象となる水位周知河川



信濃川水系犀川(景観管理区間) 浸水想定区域図(河岸侵食)

1 説明文
 (1) この図は信濃川水系犀川の水位周知区間について、家屋倒壊等をもたらすような氾濫の発生が想定される区域(家屋倒壊等氾濫想定区域)を表示した図面です。
 (2) この家屋倒壊等氾濫想定区域は、公表時点の犀川の河道の整備状況を勘案して、想定し得る最大規模の降雨に伴う洪水により、犀川の河岸浸食幅を予測したものです。
 (3) また、家屋倒壊等氾濫想定区域図は、犀川の河岸が侵食された場合における、家屋の倒壊・流出等の危険性がある区域の目安を示すものであるが、個々の家屋の構造・強度特性等の違いから、この区域の地票は目安でなく、あくまで目安であることに留意して下さい。

2 基本事項等
 (1) 作成主体 長野県
 (2) 公表年月日 平成30年8月29日
 (3) 指定の根拠法令 水防法(昭和24年法律第183号)第14条第1項
 (4) 対象となる水位周知河川
 信濃川水系犀川(東地区区間)
 東筑摩郡生坂村北陸郷字沢口(日野橋)から長野市塩生甲(両郡橋)まで
 (5) 指定の前提となる降雨 犀川(千曲川)流域全体に2日間で30mmの降雨を想定
 (6) 関係市町村 長野市、大町市、生坂村

凡例

■ 家屋倒壊等氾濫想定区域(河岸侵食)

----- 市町村界

■ 浸水想定区域の指定の対象となる水位周知河川