

3.1.5.2 植物

(1) 植物の状況

a. 植生

(a) 自然環境保全基礎調査による植生の状況

植生の概況は、「第3回自然環境保全基礎調査 現存植生図（環境庁 昭和58～59年調査）」により、図3.1.5-2に示すとおり、対象事業実施区域周辺は、大部分がカラマツ植林で、クリーミズナラ群落などが存在している。

また、「第2回自然環境保全基礎調査 長野県動植物分布図（環境庁 昭和56年）」「第3回自然環境保全基礎調査 岐阜県自然環境情報図（環境庁 平成元年）」「第4回自然環境保全基礎調査 岐阜県自然環境情報図（環境庁7年）」では、図3.1.5-3に示すとおり、松本市奈川周辺に飛騨山脈の自然植生や末川、鉢盛山の原生林がある。

植生自然度で見ると、「第4回自然環境保全基礎調査 都道府県別植生自然度図（環境庁 平成元～5年調査）」により、図3.1.5-4に示すとおり、松本市奈川周辺に末川、鉢盛山の原生林があり植生自然度が9と非常に高くなっており、その他は二次林や植林地で植生自然度6～7となっている。

<植物における選定基準>

A：原生林若しくはそれに近い自然林

B：国内若干地域に分布するが、極めて稀な植物群落または個体群

C：比較的普通に見られるものであっても、南限、北限、隔離分布等分布限界になる産地に見られる植物群落または個体群

D：砂丘、断崖地、塩沼地、湖沼、河川、湿地、高山、石灰岩地等の特殊な立地に特有な植物群落または個体群で、その群落の特徴が典型的なもの（特に湿原についてはもれのないように注意すること。）

E：郷土景観を代表する植物群落で、特にその群落の特徴が典型的なもの（武蔵野の雑木林、阿蘇の山地草原、各地の社寺林。特に郷土景観を代表する二次林や二次草原についてはもれの無いよう注意すること）

F：過去において人工的に植栽されたことが明らかな森林であっても、長期にわたって伐採等の手が入っていないもの

G：乱獲その他の人為の影響によって、当該都道府県内で極端に少なくなるおそれのある植物群落または個体群

H：その他、学術上重要な植物群落または個体群（種の多様性の高い群落、貴重種の生息地となっている群落等）

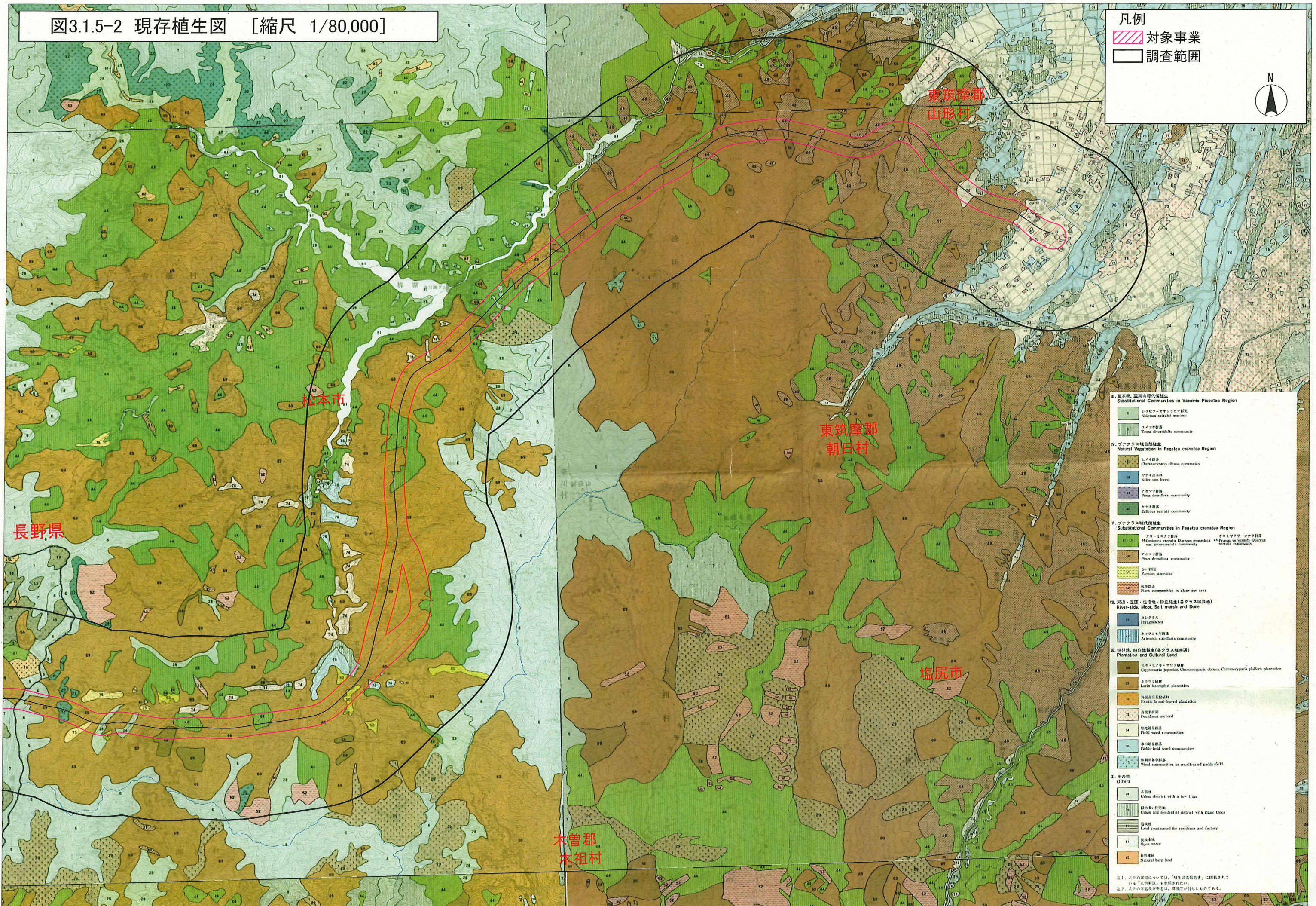
調査結果により、対象事業実施区域周辺の植物における自然保護上重要な対象と、選定基準および保護の現状と留意点を、表3.1.5-7に示す。

表 3.1.5-7 植物における自然保護上重要な対象

| 対象 | 選定基準 | 保護の現状と留意点 |
|-----------|------------|-------------------|
| 飛騨山脈の自然植生 | A, B, C, D | 面積、群落構成とも著しい変化なし。 |
| 末川の原生林 | A | 面積、群落構成とも著しい変化なし。 |
| 鉢盛山の原生林 | A | 面積、群落構成とも著しい変化なし。 |

資料：第5回自然環境保全基礎調査 植生調査分布図（環境庁 平成6～10年調査）

図3.1.5-2 現存植生図 [縮尺 1/80,000]



凡例
 対象事業
 調査範囲



- Ⅱ. 亜寒帯、高山山頂代位植生
 Substitutional Communities in Vaccicio-Piceoeta Region
- シラビソ・オシロイソトシノミ群落
Alnus veitchii-maritima community
 - コメダシ群落
Tilia diversifolia community
- Ⅲ. フナクス城合群植生
 Natural Vegetation in Fagetea crenatae Region
- ヒメダシ群落
Chamaecyparis obtusa community
 - ヤナギ高木林
Salix spp. forest
 - アカマツ群落
Pinus densiflora community
 - ツルギ群落
Zelkova serrata community
- Ⅳ. フナクス城代位植生
 Substitutional Communities in Fagetea crenatae Region
- クマノシダ群落
44 Castanea crenata Quercus mongolica 49 Prunus versicolor Quercus serrata community
 - アカマツ群落
Pinus densiflora community
 - シラビソ群落
Zelkova serrata community
 - 河川・湖沼・塩沼・砂丘植生(各クラス植生)
River-side, Moor, Salt marsh and Dune
 - コナラス
Pterocarya
 - アサギノキ群落
Asplenium caudatum community
- Ⅴ. 畑地、耕作地植生(各クラス植生)
 Plantation and Cultural Land
- スギ・ヒノキ・ササ群落
Cryptomeria japonica, Chamaecyparis obtusa, Chamaecyparis platensis plantation
 - アカマツ群落
Larix kaempferi plantation
 - 外周広葉樹植生
Exotic broad leaved plantation
 - 高木林
Deciduous orchard
 - 畑地雑草群落
Field weed communities
 - 水田雑草群落
Paddy field weed communities
 - 休耕地雑草群落
Wood communities in uncultivated paddy-6-64
- Ⅵ. その他
 Others
- 市街地
Urban district with a few trees
 - 緑の多い住宅地
Urban and residential district with many trees
 - 造成地
Land constructed for residence and factory
 - 開放水域
Open water
 - 自然植生
Natural bare land
- 注1. 本図の植生については、「植生調査報告書」に記載されて
 いる「現地調査」をもとに作成されたものである。
 注2. 本図の縮尺は1/80,000である。縮尺は1/80,000である。

図3.1.5-3 自然環境情報図[縮尺 1/80,000]

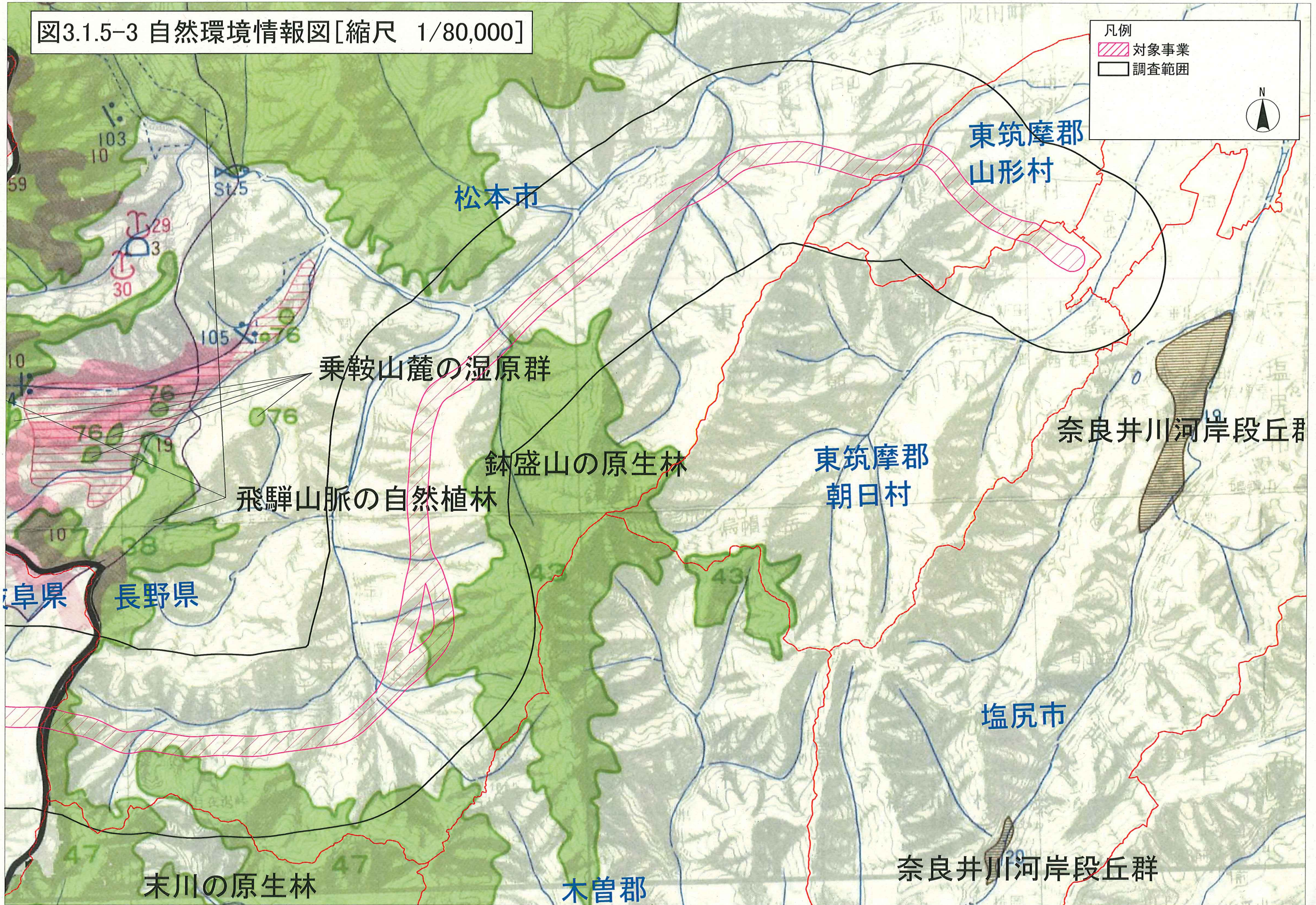
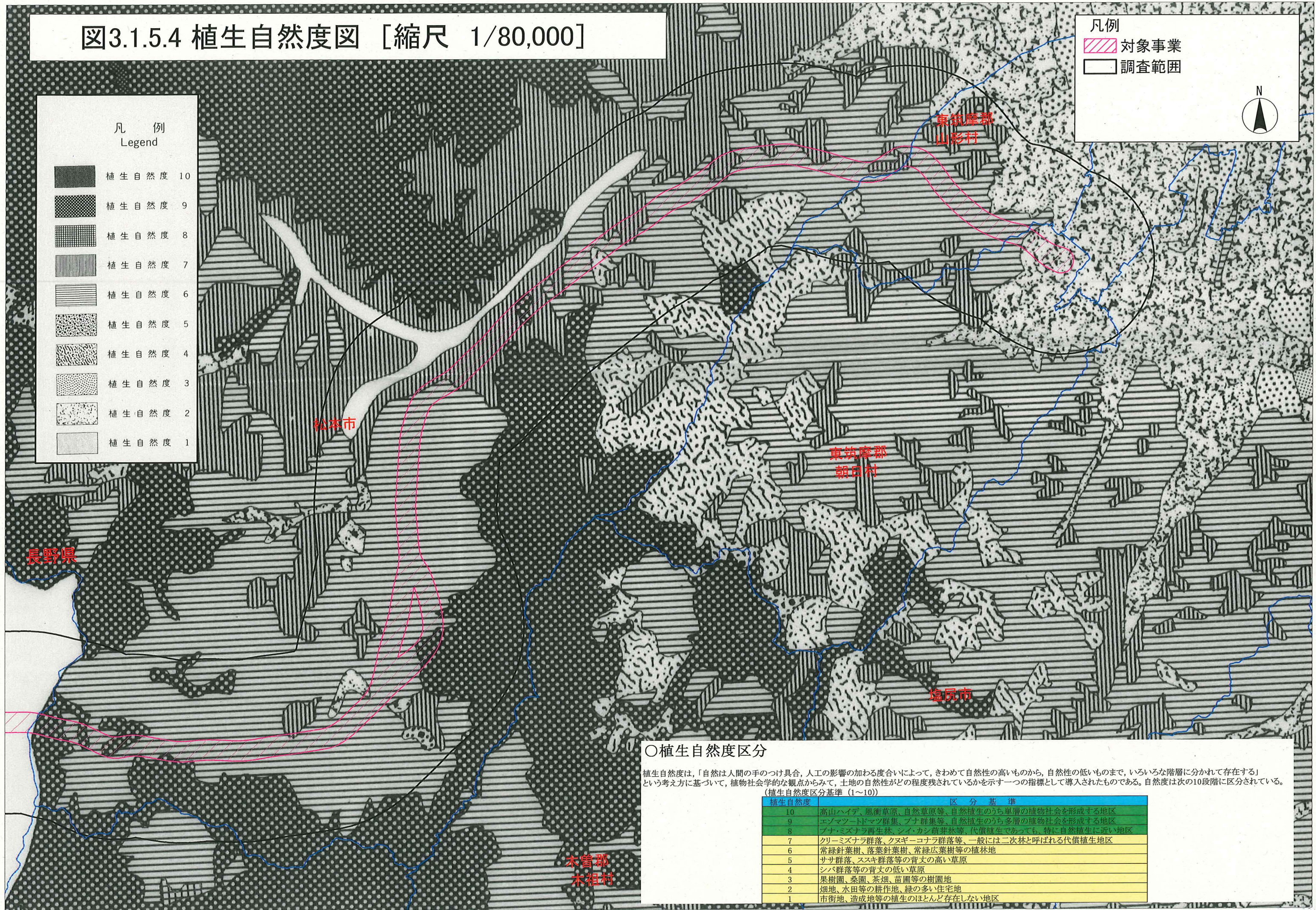


図3.1.5.4 植生自然度図 [縮尺 1/80,000]



凡例

対象事業

調査範囲

N

凡例 Legend

- 植生自然度 10
- 植生自然度 9
- 植生自然度 8
- 植生自然度 7
- 植生自然度 6
- 植生自然度 5
- 植生自然度 4
- 植生自然度 3
- 植生自然度 2
- 植生自然度 1

○植生自然度区分

植生自然度は、「自然は人間の手のつけ具合、人工の影響の加わる度合いによって、きわめて自然性の高いものから、自然性の低いものまで、いろいろな階層に分かれて存在する」という考え方に基づいて、植物社会学的な観点からみて、土地の自然性がどの程度残されているかを示す一つの指標として導入されたものである。自然度は次の10段階に区分されている。
(植生自然度区分基準 (1~10))

| 植生自然度 | 区分基準 |
|-------|--|
| 10 | 高山ハイマツ、風衝草原、自然草原等、自然植生のうち単層の植物社会を形成する地区 |
| 9 | エゾマツ・トドマツ群集、ブナ群集等、自然植生のうち多層の植物社会を形成する地区 |
| 8 | ブナ・ミズナラ再生林、シイ・カシ萌芽林等、代償植生であっても、特に自然植生に近い地区 |
| 7 | クリ・ミズナラ群落、クスギ・コナラ群落等、一般には二次林と呼ばれる代償植生地区 |
| 6 | 常緑針葉樹、落葉針葉樹、常緑広葉樹等の植林地 |
| 5 | ササ群落、ススキ群落等の背丈の高い草原 |
| 4 | シバ群落等の背丈の低い草原 |
| 3 | 果樹園、桑園、茶畑、苗圃等の樹園地 |
| 2 | 畑地、水田等の耕作地、緑の多い住宅地 |
| 1 | 市街地、造成地等の植生のほとんど存在しない地区 |

(b) 重要な群落, 群集

上記の調査結果に基づき, 下記の①～④ 3-33 重要な群落・群集を選出したところ, 表 3.1.5-8 に示すとおり, 対象事業実施区域周辺に 3 群落・群集が選定されている。

表 3.1.5-8 重要な群落・群集

| No. | 群落, 群集名 | ①天然記念物 | ②県天然記念物 | ③県自然環境保全地域 | ④長野県レッドデータブック | ⑤その他 |
|-----|------------------|--------|---------|------------|---------------|------|
| 1 | 入山のトチ群生 | | | | | ○ |
| 2 | 池ノ戸のカタクリ群生地 | | | | | ○ |
| 3 | 榎清水座禅草群生地 | | | | | ○ |
| 4 | ケショウヤナギーコゴメヤナギ群落 | | | | ○ | |
| 5 | ハイマツ | | | | ○ | |
| 6 | ジュンサイ群落 | | | | ○ | |
| 7 | 上高地自然植林 | | | | ○ | |

①「文化財保護法(昭和 25 年 法律 214 号)」に基づき指定された特別天然記念物及び天然記念物

②「長野県文化財保護条例(昭和 50 年 長野県条例第 44 号)」に基づき指定された天然記念物

③「長野県自然環境保全条例(昭和 46 年 条例第 35 号)」に基づき指定された区域

④「長野県の絶滅のおそれのある野生生物 植物編ー長野県レッドデータブック(長野県 2001 年 8 月)」の掲載種

注: レッドデータブック

絶滅: 県内では, 既に絶滅したと考えられる種

野生絶滅: 県内において, 飼育・栽培下でのみ存続している種

絶滅危惧Ⅰ類: 県内において, 絶滅の危険に瀕している種

絶滅危惧Ⅱ類: 県内において, 絶滅の危険が増大している種

準絶滅危惧: 県内において, 存続基盤が脆弱な種

情報不足: 県内において, 評価するだけの情報が不足している種

⑤その他指定された重要な種

「松本市文化財保護条例(昭和 51 年 条例第 41 号)」, 「山形村文化財保護条例(昭和 40 年 条例第 12 号)」, 「朝日村文化財の保護に関する条例(昭和 40 年 条例 9 号)」に基づき指定された天然記念物。

b. 植物

(a) 重要な植物種(維管束植物)

調査結果に基づき, 表 3.1.5-9 中の①～⑥により対象事業実施区域周辺の重要な植物種を選定したところ, 117 種が該当している。

表 3.1.5-9 重要な植物種

| No. | 科名 | 種名 | ①国天然記念物 | ②国内希少野生植物種 | ③県天然記念物 | ④環境省レッドリスト | ⑤長野県の植物レッドデータブック | ⑥その他 |
|-----|-------|------------|---------|------------|---------|------------|------------------|------|
| 1 | リンドウ | イヌセンブリ | | | | 絶滅危惧Ⅱ | 絶滅 | |
| 2 | ハナヤスリ | ミヤマハナワラビ | | | | 絶滅危惧ⅠA | 絶滅危惧ⅠA | |
| 3 | キンポウゲ | イチョウバイガモ | | | | | 絶滅危惧ⅠA | |
| 4 | ヤナギ | エゾノカワヤナギ | | | | | 絶滅危惧ⅠA | |
| 5 | フウロソウ | イチゲフウロ | | | | | 絶滅危惧ⅠA | |
| 6 | イネ | ホソバドジョウツナギ | | | | 絶滅危惧ⅠA | 絶滅危惧ⅠA | |
| 7 | ラン | キンセイラン | | | | 絶滅危惧ⅠB | 絶滅危惧ⅠA | |

| No. | 科名 | 種名 | ① 国天然 記念物 | ② 国内希 少野生 植物種 | ③ 県天然 記念物 | ④ 環境省レッド リスト | ⑤ 長野県の植物 レッドデータブック | ⑥ その他 |
|-----|---------|--------------|-----------------|------------------------|-----------------|--------------------|--------------------------|----------|
| 8 | コケスノブ | キヨスミコケシノブ | | | | | 絶滅危惧ⅠB | |
| 9 | ハウライシダ | ヤツガタケシノブ | | | | | 絶滅危惧ⅠB | |
| 10 | ナデシコ | タカネミミナグサ | | | | 絶滅危惧ⅠB | 絶滅危惧ⅠB | |
| 11 | ヤナギ | エゾヤナギ | | | | | 絶滅危惧ⅠB | |
| 12 | ヤナギ | コエゾヤナギ | | | | | 絶滅危惧ⅠB | |
| 13 | ギンリョウソウ | ハダカシヤクジョウソウ | | | | | 絶滅危惧ⅠB | |
| 14 | ユキノシタ | クモマグサ | | | | | 絶滅危惧ⅠB | |
| 15 | ジンチョウゲ | ナニワズ | | | | | 絶滅危惧ⅠB | |
| 16 | ハマウツボ | オオナンバンギセル | | | | | 絶滅危惧ⅠB | |
| 17 | キク | ミヤマイワニガナ | | | | | 絶滅危惧ⅠB | |
| 18 | サトイモ | カミコウチテンナンショウ | | | | 絶滅危惧ⅠA | 絶滅危惧ⅠB | |
| 19 | イグサ | オカスズメノヒエ | | | | | 絶滅危惧ⅠB | |
| 20 | カヤツリグサ | アゼナルコ | | | | | 絶滅危惧ⅠB | |
| 21 | カヤツリグサ | アオジュズスゲ | | | | | 絶滅危惧ⅠB | |
| 22 | カヤツリグサ | ダケスゲ | | | | 絶滅危惧Ⅱ | 絶滅危惧ⅠB | |
| 23 | カヤツリグサ | クロヌマハリイ | | | | | 絶滅危惧ⅠB | |
| 24 | イネ | タカネウシノケグサ | | | | | 絶滅危惧ⅠB | |
| 25 | イネ | フォーリーガヤ | | | | 絶滅危惧ⅠB | 絶滅危惧ⅠB | |
| 26 | イネ | ミヤマカニツリ | | | | 絶滅危惧ⅠB | 絶滅危惧ⅠB | |
| 27 | ラン | カモメラン | | | | 絶滅危惧ⅠB | 絶滅危惧ⅠB | |
| 28 | ラン | タカネトンボ | | | | 絶滅危惧Ⅱ | 絶滅危惧ⅠB | |
| 29 | ラン | シロウマチドリ | | | | 絶滅危惧ⅠB | 絶滅危惧ⅠB | |
| 30 | ラン | ミヤマチドリ | | | | | 絶滅危惧ⅠB | |
| 31 | ラン | ガッサンチドリ | | | | 絶滅危惧Ⅱ | 絶滅危惧ⅠB | |
| 32 | ウマノスズクサ | ミヤマアオイ | | | | 絶滅危惧Ⅱ | 絶滅危惧Ⅱ | |
| 33 | ボタン | ヤマシヤクヤク | | | | 絶滅危惧Ⅱ | 絶滅危惧Ⅱ | |
| 34 | ムラサキ | エゾムラサキ | | | | | 絶滅危惧Ⅱ | |
| 35 | シズ | チシマオドリコソウ | | | | | 絶滅危惧Ⅱ | |
| 36 | ゴマノハグサ | イヌノフグリ | | | | 絶滅危惧Ⅱ | 絶滅危惧Ⅱ | |
| 37 | アカネ | ヤツガタケムグラ | | | | 絶滅危惧ⅠA | 絶滅危惧Ⅱ | |
| 38 | キク | アサギリソウ | | | | | 絶滅危惧Ⅱ | |
| 39 | キク | オニオオノアザミ | | | | | 絶滅危惧Ⅱ | |
| 40 | ヒルムシロ | イトモ | | | | 絶滅危惧Ⅱ | 絶滅危惧Ⅱ | |
| 41 | ホシクサ | オオムラホシクサ | | | | 絶滅危惧ⅠB | 絶滅危惧Ⅱ | |
| 42 | イグサ | ミクリゼキショウ | | | | | 絶滅危惧Ⅱ | |
| 43 | イネ | オオヒゲガリヤス | | | | | 絶滅危惧Ⅱ | |
| 44 | ミクリ | タマミクリ | | | | 絶滅危惧Ⅱ | 絶滅危惧Ⅱ | |
| 45 | ラン | アケボノシュスラン | | | | | 絶滅危惧Ⅱ | |
| 46 | ラン | コケイラン | | | | | 絶滅危惧Ⅱ | |
| 47 | ラン | ミズチドリ | | | | | 絶滅危惧Ⅱ | |

| No. | 科名 | 種名 | ① 国天然 記念物 | ② 国内希 少野生 植物種 | ③ 県天然 記念物 | ④ 環境省レッド リスト | ⑤ 長野県の植物 レッドデータブック | ⑥ その他 |
|-----|---------|------------|-----------------|------------------------|-----------------|--------------------|--------------------------|----------|
| 48 | ラン | タカネサギソウ | | | | | 絶滅危惧Ⅱ | |
| 49 | ラン | トキソウ | | | | 絶滅危惧Ⅱ | 絶滅危惧Ⅱ | |
| 50 | ラン | ショウキラン | | | | | 絶滅危惧Ⅱ | |
| 51 | ハナヤスリ | ヒメハナワラビ | | | | 絶滅危惧Ⅱ | 準絶滅危惧 | |
| 52 | ヒメウラボシ | オオクボシダ | | | | | 準絶滅危惧 | |
| 53 | マツ | イラモミ | | | | | 準絶滅危惧 | |
| 54 | ジュンサイ | ジュンサイ | | | | | 準絶滅危惧 | |
| 55 | キンポウゲ | ミチノクフクジュソウ | | | | 絶滅危惧Ⅱ | 準絶滅危惧 | |
| 56 | キンポウゲ | フクジュソウ | | | | 絶滅危惧Ⅱ | 準絶滅危惧 | |
| 57 | キンポウゲ | チチブシロカネソウ | | | | | 準絶滅危惧 | |
| 58 | ケマンソウ | ナガミノツルケマン | | | | 準絶滅危惧 | 準絶滅危惧 | |
| 59 | イラクサ | ホソバイラクサ | | | | | 準絶滅危惧 | |
| 60 | ナデイコ | タガソデソウ | | | | 絶滅危惧Ⅱ | 準絶滅危惧 | |
| 61 | ナデシコ | シコタンハコベ | | | | 絶滅危惧Ⅱ | 準絶滅危惧 | |
| 62 | タデ | ハルトラノオ | | | | | 準絶滅危惧 | |
| 63 | タデ | ノダイオウ | | | | 絶滅危惧Ⅱ | 準絶滅危惧 | |
| 64 | オトギリソウ | アカテンオトギリ | | | | | 準絶滅危惧 | |
| 65 | ヤナギ | ケショウヤナギ | | | | 絶滅危惧Ⅱ | 準絶滅危惧 | |
| 66 | ヤナギ | コマイワヤナギ | | | | 絶滅危惧Ⅱ | 準絶滅危惧 | |
| 67 | アブラナ | クモマナズナ | | | | 絶滅危惧Ⅱ | 準絶滅危惧 | |
| 68 | ツツジ | キョウマルシャクナゲ | | | | 絶滅危惧ⅠB | 準絶滅危惧 | |
| 69 | ツツジ | ダイセンミツバツツジ | | | | | 準絶滅危惧 | |
| 70 | ベンケイソウ | ツメレンゲ | | | | 準絶滅危惧 | 準絶滅危惧 | |
| 71 | マメ | モメンヅル | | | | | 準絶滅危惧 | |
| 72 | マメ | レンリソウ | | | | | 準絶滅危惧 | |
| 73 | マメ | イヌハギ | | | | 絶滅危惧Ⅱ | 準絶滅危惧 | |
| 74 | アカバナ | シロウマアカバナ | | | | | 準絶滅危惧 | |
| 75 | アカバナ | ホソバアカバナ | | | | | 準絶滅危惧 | |
| 76 | ツチトリモチ | ミヤマツチトリモチ | | | | 絶滅危惧Ⅱ | 準絶滅危惧 | |
| 77 | ニシキギ | ムラサキマユミ | | | | | 準絶滅危惧 | |
| 78 | クロウメモドキ | ミヤマクマヤナギ | | | | | 準絶滅危惧 | |
| 79 | カタバミ | オオヤマカタバミ | | | | 絶滅危惧Ⅱ | 準絶滅危惧 | |
| 80 | フウロソウ | アサマフウロ | | | | 絶滅危惧ⅠB | 準絶滅危惧 | |
| 81 | セリ | クロバナウマノミツバ | | | | | 準絶滅危惧 | |
| 82 | リンドウ | ホソバノツルリンドウ | | | | 絶滅危惧ⅠB | 準絶滅危惧 | |
| 83 | リンドウ | テングノコヅチ | | | | 絶滅危惧ⅠB | 準絶滅危惧 | |
| 83 | ガガイモ | スズサイコ | | | | 絶滅危惧Ⅱ | 準絶滅危惧 | |
| 84 | ムラサキ | サワリソウ | | | | | 準絶滅危惧 | |
| 85 | クマツヅラ | カリガネソウ | | | | | 準絶滅危惧 | |
| 86 | シソ | カイジンドウ | | | | 絶滅危惧ⅠB | 準絶滅危惧 | |
| 87 | シソ | タチキランソウ | | | | 準絶滅危惧 | 準絶滅危惧 | |

| No. | 科名 | 種名 | ① 国天然 記念物 | ② 国内希 少野生 植物種 | ③ 県天然 記念物 | ④ 環境省レッド リスト | ⑤ 長野県の植物 レッドデータブック | ⑥ その他 |
|-----|--------|-----------|-----------------|------------------------|-----------------|--------------------|--------------------------|----------|
| 88 | シソ | ツルカコソウ | | | | | 準絶滅危惧 | |
| 89 | シソ | タイリンヤマハッカ | | | | | 準絶滅危惧 | |
| 90 | シソ | キセワタ | | | | 絶滅危惧Ⅱ | 準絶滅危惧 | |
| 91 | シソ | ヤマジソ | | | | 絶滅危惧Ⅱ | 準絶滅危惧 | |
| 92 | ゴマノハグサ | ツシマママコナ | | | | | 準絶滅危惧 | |
| 93 | ゴマノハグサ | ゲンバイヅル | | | | 絶滅危惧Ⅱ | 準絶滅危惧 | |
| 94 | ゴマノハグサ | カワヂシャ | | | | 準絶滅危惧 | 準絶滅危惧 | |
| 95 | ハマウツボ | オニク | | | | | 準絶滅危惧 | |
| 96 | タヌキモ | イヌタヌキモ | | | | | 準絶滅危惧 | |
| 97 | キキョウ | キキョウ | | | | 絶滅危惧Ⅱ | 準絶滅危惧 | |
| 98 | スイカズラ | ゴマギ | | | | | 準絶滅危惧 | |
| 99 | キク | キソアザミ | | | | | 準絶滅危惧 | |
| 100 | キク | アズマギク | | | | | 準絶滅危惧 | |
| 101 | キク | アキノハハコグサ | | | | 絶滅危惧ⅠB | 準絶滅危惧 | |
| 102 | キク | ネコヤマヒゴタイ | | | | 絶滅危惧Ⅱ | 準絶滅危惧 | |
| 103 | キク | コウリンカ | | | | 絶滅危惧Ⅱ | 準絶滅危惧 | |
| 104 | ヒルムシロ | ホソバミズヒキモ | | | | | 準絶滅危惧 | |
| 105 | イグサ | ミヤマイ | | | | 準絶滅危惧 | 準絶滅危惧 | |
| 106 | カヤツリグサ | タカネヤガミスゲ | | | | 準絶滅危惧 | 準絶滅危惧 | |
| 107 | カヤツリグサ | ホソバオゼヌマスゲ | | | | 絶滅危惧Ⅱ | 準絶滅危惧 | |
| 108 | カヤツリグサ | ゴンゲンスゲ | | | | | 準絶滅危惧 | |
| | カヤツリグサ | アシボソスゲ | | | | 準絶滅危惧 | 準絶滅危惧 | |
| 109 | イネ | アシカキ | | | | | 準絶滅危惧 | |
| 110 | ユリ | ササユリ | | | | | 準絶滅危惧 | |
| 111 | アヤメ | カキツバタ | | | | 絶滅危惧Ⅱ | 準絶滅危惧 | |
| 112 | ラン | ギンラン | | | | | 準絶滅危惧 | |
| 113 | ラン | イチヨウラン | | | | | 準絶滅危惧 | |
| 114 | ラン | カキラン | | | | | 準絶滅危惧 | |
| 115 | ラン | ヒメミヤマウズラ | | | | | 準絶滅危惧 | |
| 116 | ラン | ミズトンボ | | | | 絶滅危惧Ⅱ | 準絶滅危惧 | |
| 117 | ラン | コバノトンボソウ | | | | | 準絶滅危惧 | |

(b) 重要な植物種（非維管束植物）

調査結果に基づき、表 3.1.5-10 中の①～⑥により対象事業実施区域周辺の重要な植物種を選定したところ、15種が該当している。

表 3.1.5-10 重要な植物種

| No. | 類名 | 科名 | 種名 | ① 国天然 記念物 | ② 国内希 少野生 植物種 | ③ 県天然 記念物 | ④ 環境省レッド リスト | ⑤ 長野県の植物 レッドデータブック | ⑥ その他 |
|-----|-----|--------|------------------|-----------------|------------------------|-----------------|--------------------|--------------------------|----------|
| 1 | 蘚苔類 | キボウシゴケ | イボハシモフリ ゴケモドキ | | | | | 絶滅危惧 | |

| No. | 類名 | 科名 | 種名 | ① 国天然 記念物 | ② 国内希 少野生 植物種 | ③ 県天然 記念物 | ④ 環境省レッド リスト | ⑤ 長野県の植物 レッドデータブック | ⑥ その他 |
|-----|-----|--------|------------|-----------------|------------------------|-----------------|--------------------|--------------------------|----------|
| 2 | 蘚苔類 | キボウシゴケ | コスナゴケ | | | | | 絶滅危惧 | |
| 3 | 蘚苔類 | キボウシゴケ | チヂレバギボウシゴケ | | | | | 絶滅危惧 | |
| 4 | 蘚苔類 | キボウシゴケ | ミギワギボウシゴイケ | | | | 絶滅危惧Ⅱ | 絶滅危惧 | |
| 5 | 蘚苔類 | マルダイゴケ | イシヅチゴケ | | | | 絶滅危惧Ⅰ | 絶滅危惧 | |
| 6 | 蘚苔類 | タチヒダゴケ | カメゴケモドキ | | | | 絶滅危惧Ⅱ | 絶滅危惧 | |
| 7 | 蘚苔類 | カワゴケ | クロカワゴケ | | | | 絶滅危惧Ⅰ | 絶滅危惧 | |
| 8 | 蘚苔類 | ヤナギゴケ | テリハミズハイゴケ | | | | | 絶滅危惧 | |
| 9 | 蘚苔類 | コシッポゴケ | キヌシッポゴケモドキ | | | | 絶滅危惧Ⅰ | 絶滅危惧 | |
| 10 | 蘚苔類 | ヒカリゴケ | ヒカリゴケ | | | | 絶滅危惧Ⅰ | 絶滅危惧 | |
| 11 | 地衣類 | サビイボゴケ | オオサビイボゴケ | | | | 絶滅危惧Ⅱ | 絶滅危惧 | |
| 12 | 地衣類 | ツメゴケ | ヒラミヤイトゴケ | | | | 絶滅危惧Ⅱ | 絶滅危惧 | |
| 13 | 地衣類 | アナイボゴケ | カワイワタケ | | | | | 準絶滅危惧 | |
| 14 | 地衣類 | カラタチゴケ | ヒロハカラタチゴケ | | | | | 準絶滅危惧 | |
| 15 | 地衣類 | ハナゴケ | ヒメミゾハナゴケ | | | | | 準絶滅危惧 | |

①文化財保護法（昭和25年法律第214号）に基づき指定された特別天然記念物及び天然記念物

②「絶滅のおそれのある野生動植物の種の保存に関する法律（平成4年法律第75号）」に基づき定められた国内希少植物種

③「群馬県文化財保護条例（昭和51年群馬県条例第39号）」に基づき指定された天然記念物

④「環境省報道発表資料 哺乳類、汽水・淡水魚類、昆虫類、貝類、植物Ⅰ及び植物Ⅱのレッドリストの見直しについて（環境省 平成19年8月）」の掲載種

注：レッドリスト

絶滅危惧ⅠB類：ⅠA類ほどではないが、近い将来における野生での絶滅の危険性が高い種

絶滅危惧Ⅱ類：絶滅の危険が増大している種

準絶滅危惧：存続基盤が脆弱な種

⑤「長野県の絶滅のおそれのある野生生物 植物編—岐阜県レッドデータブック（岐阜県 2001年8月）」の掲載種

注：レッドデータブック

絶滅：県内では、既に絶滅したと考えられる種

野生絶滅：県内において、飼育・栽培下でのみ存続している種

絶滅危惧Ⅰ類：県内において、絶滅の危険に瀕している種

絶滅危惧Ⅱ類：県内において、絶滅の危険が増大している種

準絶滅危惧：県内において、存続基盤が脆弱な種

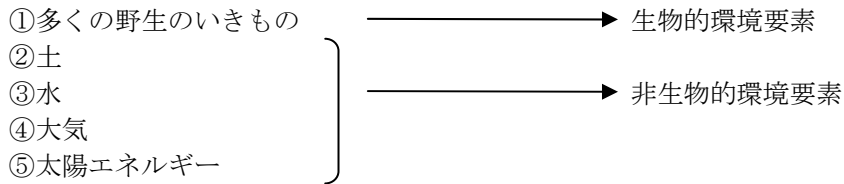
情報不足：県内において、評価するだけの情報が不足している種

⑥その他専門家に指摘された重要な種

3.1.5.3 生態系

(1) 生態系について

自然界は、大きく分けて次の5つの要素から成り立っている。



この生物と非生物からなる自然の要素が組み合わされた複雑な仕組みが生態系である。

生き物を例にとると「食べる、食べられる」という食物連鎖の関係が成り立ち、死んだり枯れたりした生き物もカビやバクテリアなどによって、やがて土に帰る。このように自然界全体にはたらいっている循環の仕組みとつながり、それが生態系であり、多くの野生の生き物はその中心になる主要な構成要素となっている。

生態系の頂点にいるキツネ、タヌキ、ワシ、タカ等は周辺の餌場や子育て等の生息環境全体の保護が必要であり、周辺の開発にあたって、単に営巣場所のみの保護だけでは、生態ピラミッドを維持できない。

(2) 生態系の状況

対象事業実施区域周辺は、内陸性気候であり、気温は日較差や年較差が大きいことが特徴ある。また、降水量が少なく日照時間が長いことも特徴である。奈川や上高地は山岳地域になり、松本に比べると気温が低く、降水量が多くなっている。

植生的には、松本市奈川周辺に末川、鉢盛山の原生林があり植生自然度が9と非常に高くなっており、その他は二次林や植林地で植生自然度6~7となっている。

また、動物相を見ると、ツキノワグマ、ニホンイノシシ等の大型哺乳類やクマタカ、オオタカ等の猛禽類が生息している。

人の利用環境から見ると、人の活動と自然環境との共有関係が残る里山環境を有する地域と奈川や上高地等の山岳地域がある。

以上のことから、対象事業実施区域周辺は、気候的、生物的、人による土地利用度等により、多様な生態系が存在する地域である。

3.1.6 景観及び人と自然との触れ合いの活動の場の状況

3.1.6.1 景観資源及び視点場の状況

(1) 調査範囲と景観資源の抽出

a. 調査範囲

景観の調査範囲として、対象事業から片側 2km*の範囲が主要地域と考えられるが、この地域周辺は乗鞍岳、御嶽山、鉢盛山など長野県を代表する山岳に囲まれているため、その山稜からの眺望を考慮して、図 3.1.6-1 に示す範囲を設定した。

景観資源の抽出は、調査範囲毎に次のように行った。

2km範囲内（対象事業から片側2km内）：地域住民の利用を含む全ての景観資源

2km範囲外（対象事業から片側2km外）：乗鞍岳、御嶽山、鉢盛山等の山稜を考慮した範囲で、地域住民利用を除いた景観資源

※ 自然環境アセスメントのこれまでの実績により、日常視点場までの距離が概ね 2km 以内になると、影響は少ないが良く見え気になりだしてくることから調査が必要と考えられる。

このため、計画路線帯から 2km を概況調査地域の範囲とした。

b. 景観資源

(a) 重要な自然的資源

調査範囲内の景観資源について「第 3 回自然環境保全基礎調査 長野県（環境庁 平成元年）」による重要な自然景観資源から整理すると表 3.1.6-1 に示すとおりである。

表 3.1.6-1 自然的資源

| 自然景観資源名 | 名 称 | 自然景観資源名 | 名 称 |
|----------|--------|--------------|----------------|
| 火山群 | 乗鞍火山群 | 噴泉 | 白骨温泉 |
| | 御岳山火山群 | | 白骨温泉の噴場丘と球状石灰岩 |
| 火山 | 十石山火山 | | 湯川温泉 |
| | 継子岳 | | 濁川温泉 |
| | 御岳山剣ヶ峰 | 噴気孔 | 1979 御岳山噴火噴気孔 |
| | 流黄山 | カール | 蝶ヶ岳カール |
| | 大丹生岳 | 断崖・岩壁 | 倉越高原北縁岸壁 |
| | 富士見岳 | | 倉越高原南縁岸壁 |
| | 摩利支天岳 | | 御岳東麓白川源流部谷壁 |
| | 朝日岳 | | 御岳南麓地獄谷 |
| | 剣ヶ峰 | 御岳南麓濁沢上流白川谷壁 | |
| | 摩利支天山 | 鍾乳洞 | 白骨ずいどおし |
| | 継母岳 | 地盤崩壊 | 御岳崩れ |
| 火山性高原 | 乗鞍高原 | 滝 | 三本滝 |
| | 開田高原 | | 番所大滝 |
| | 寒原高原 | | 尾ノ島の滝 |
| | 倉越高原 | | 百間滝 |
| | 御岳高原 | | 松尾滝 |
| 火山, カンデラ | 湯川爆裂火口 | | 大祓滝 |
| | 御岳山一ノ池 | | 不易の滝 |
| | 御岳山二ノ池 | | 清滝 |
| | 御岳山三ノ池 | | 新滝 |
| | 御岳山四ノ池 | | 湖沼 |

出典：第 3 回自然環境保全基礎調査 長野県（環境庁 平成元年）

(b) その他の景観資源

調査範囲におけるその他の景観資源について、以下の資料で整理した。

県各市町村ホームページ、しんしゅうくらしのマップ(GIS)、文化財情報（県各市町村ホームページ）、観光情報ポータルサイト（新まつもと物語）、日本百名山（深田久弥）、日本の百名峠（井出孫六）、

第3回自然環境保全基礎調査（環境省）ほか

(c) 景観資源の分類

景観資源を上記文献により抽出し、表 3.1.6-2 の区分で整理分類した。

表 3.1.6-2 景観資源の分類

| 区分 | 種別 | 内訳 | 区分 | 種別 | 内訳 |
|----------|---------|--------|---------|--------|----------|
| 自然的資源 | 山岳 | 山, 稜線 | 来訪利用資源 | 名所 | 滝 |
| | | 丘陵 | | | 奇岩 |
| | 湖沼 | 湖沼 | | 展望施設 | 展望施設 |
| | 高原 | 高原 | | ドライブイン | ドライブイン |
| | 河川 | 河川 | | | 道の駅 |
| | | 可成段丘 | | | パーキングエリア |
| | 特殊地形 | 断崖 | | 市場 | 直売場 |
| | | 流れ山群 | | | 物産センター |
| | | 岩脈 | | | 観光産業 |
| | 公園 | 公園 | | ワイナリー | |
| 自然公園 | | 発電所 | | | |
| 運動場 | | ロープウェイ | ロープウェイ | | |
| 野球場 | | | 観覧船 | | |
| 自然の森 | | 動植物園 | 動・植物園 | | |
| ハイキング道 | ハイキング道 | 文化的資源 | 町道町並み | 町並み | |
| | サイクリング道 | | | 郷土景観 | |
| | 遊歩道 | | 史跡 | 墓 | |
| | ふれあいの道 | | | 歴史的建造物 | |
| 温泉 | 温泉 | | | 詩碑 | |
| | 鉱泉 | | 像 | | |
| 公共宿泊 | 国民宿舎 | | 史跡古墳 | 古墳 | |
| センター施設 | 温泉センター | | 植物 | 巨樹, 群落 | |
| | ヘルスセンター | | 昆虫 | ホテルの里 | |
| レクリエーション | レジャーランド | | 地域住民の利用 | 神社仏閣 | 神社仏閣 |
| | 牧場 | 学校 | | 小学校 | |
| | アーチェリー | | | 中学校 | |
| | 馬場 | | | 高校 | |
| | ふれあいの森 | | | 大学 | |
| テニスコート | 養護学校 | | | | |
| スケート場 | スケート場 | | | 専門学校 | |
| スキー場 | スキー場 | 保育幼稚園 | | 保育園 | |
| ゴルフ場 | ゴルフ場 | | | 幼稚園 | |
| キャンプ場 | キャンプ場 | 病院・ホーム | | 病院 | |
| | バンガロー | | 特養老人ホーム | | |
| 観光農林 | 観光農林業 | | 老人ホーム | | |
| | 果実園 | | 障害者施設 | | |
| | 農園 | 公共施設 | 役場 | | |
| 観光漁業 | 養魚場 | | 県民会館 | | |
| | 釣り場 | | 体育館 | | |
| 博物館 | 博物館 | | 図書館 | | |
| | 資料館 | | | | |
| | 文学館 | | | | |
| | 記念館 | | | | |
| | 美術館 | | | | |

(d) 景観資源一覧

景観資源一覧を表 3.1.6-3、眺望地点（景観資源）を図 3.1.6-1 に示す。

なお、景観資源一覧には、2km範囲内（対象事業から片側2km内）の地域住民利用を含む全ての景観資源、2km範囲外（対象事業から片側2km外）の乗鞍岳、御嶽山、鉢盛山等の山稜を考慮した範囲で、地域住民利用を除いた景観資源を記載した。

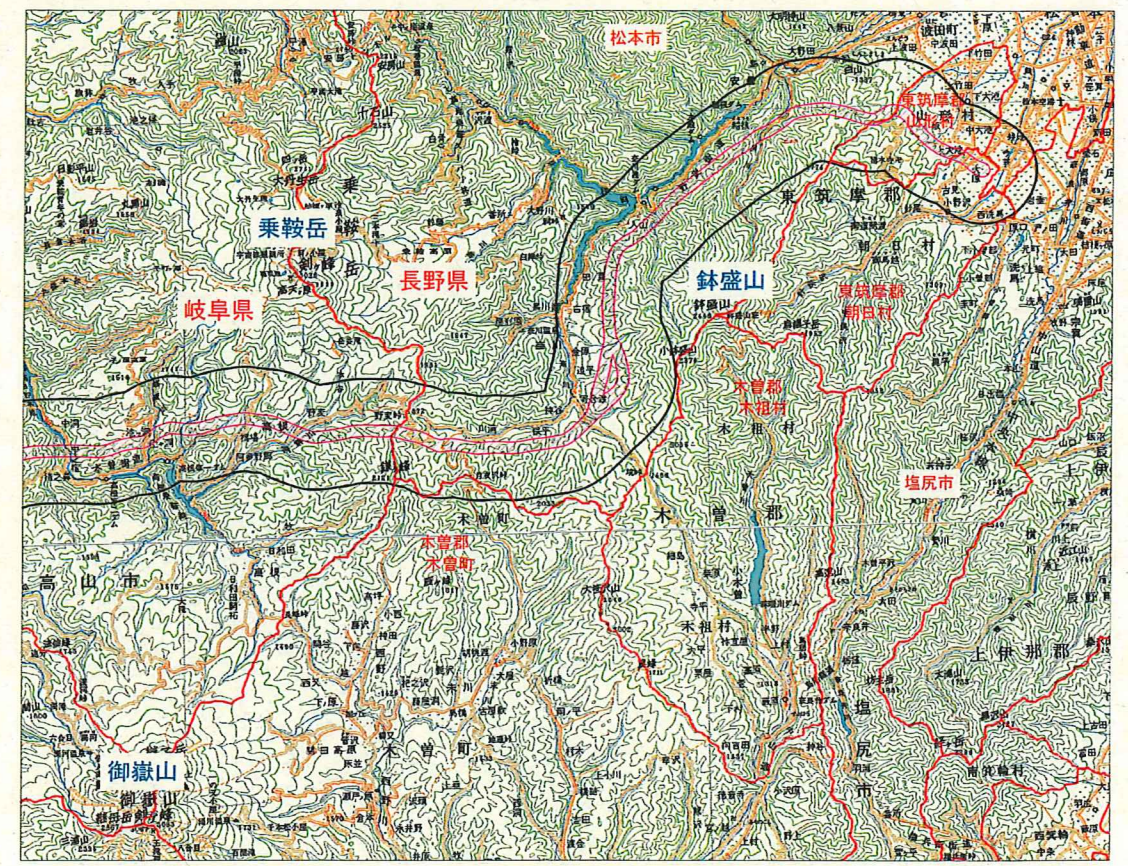
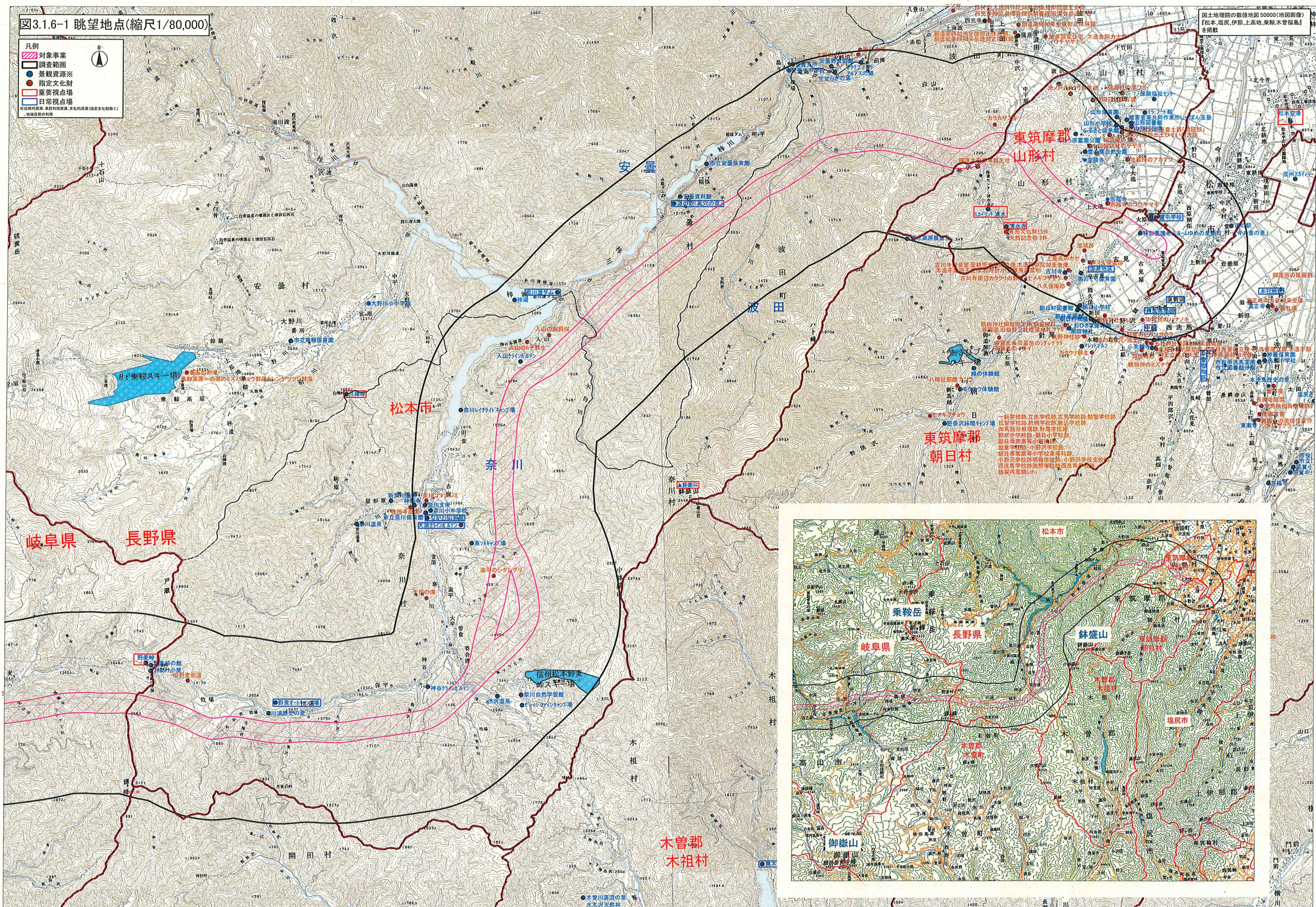
表 3.1.5-2 景観資源一覧

| 市町村 | No. | 地区 | 名称 | ジャンル |
|-----|-----|-----------|---------------|--------|
| 松本市 | 1 | 旧松本市 | 道の駅「今井恵の里」 | ドライブイン |
| | 2 | 波田 | 鉢盛山 | 山岳 |
| | 3 | | カラカサスギ | 植物 |
| | 4 | 安曇 | 乗鞍岳 | 山岳 |
| | 5 | | 梓湖 | 湖沼 |
| | 6 | | せせらぎの湯 | 温泉 |
| | 7 | | アクテププラサアルプスの郷 | ドライブイン |
| | 8 | | 道の駅「風穴の里」 | ドライブイン |
| | 9 | | 安曇資料館 | 博物館 |
| | 10 | | 番所大滝 | 名所 |
| | 11 | | 白樺峠 | 展望施設 |
| | 12 | | 奈川渡ダム | 観光産業 |
| | 13 | | 安曇食彩館 | 市場 |
| | 14 | | 大野田のフジキ | 植物 |
| | 15 | | 安曇小中学校 | 小中学校 |
| | 16 | | 安曇保育園 | 保育幼稚園 |
| | 17 | 松本市役所安曇支所 | 公共施設 | |
| | 18 | 奈川 | 渋沢温泉 | 温泉 |
| | 19 | | 信州松本野麦峠スキー場 | スキー場 |
| | 20 | | 高ソメキャンプ場 | キャンプ場 |
| | 21 | | 野麦オートキャンプ場 | キャンプ場 |
| | 22 | | ヒレツファインキャンプ場 | キャンプ場 |
| | 23 | | 奈川レイクサイトキャンプ場 | キャンプ場 |
| | 24 | | 入山クインガルテン | 観光農林 |
| | 25 | | 大原クインガルテン | 観光農林 |
| | 26 | | 神谷クインガルテン | 観光農林 |
| | 27 | | 天狗の滝 | 名所 |
| | 28 | | ながわ山彩館 | ドライブイン |
| | 29 | | 旧野麦街道 | 史跡 |
| | 30 | | 林照寺庭園 | 史跡 |
| | 31 | | 入山の御殿桜 | 植物 |
| | 32 | | 入山のトチの群生 | 植物 |
| | 33 | | 追平のシダレグリ | 植物 |
| | 34 | | 奈川ゴマシジミ | 植物 |
| | 35 | | 林照寺 | 神社仏閣 |
| | 36 | | 奈川小中学校 | 小中学校 |
| | 37 | | 奈川保育園 | 保育幼稚園 |
| | 38 | | 松本市役所奈川支所 | 公共施設 |
| | 39 | | 奈川自然学習館 | 公共施設 |
| | 40 | | 川浦歴史の里 | 公共施設 |
| 山形村 | 41 | | なろう原霊園公園 | 公園 |
| | 42 | | 鷹の窪自然公園 | 公園 |
| | 43 | | スカイランド清水 | 公共宿泊 |
| | 44 | | 清水高原展望台 | 展望施設 |
| | 45 | | ふるさと伝承館 | 博物館 |
| | 46 | | 竹田穴観音古墳 | 史跡・古墳 |
| | 47 | | 清水寺経典 | 史跡 |
| | 48 | | 清水寺三重塔 | 史跡 |
| | 49 | | 清水寺山門 | 史跡 |
| | 50 | | 清水寺釈迦如来 | 史跡 |
| | 51 | | 清水寺聖観音 | 史跡 |
| | 52 | | 清水寺鐘楼 | 史跡 |
| | 53 | | 清水寺地藏菩薩像 | 史跡 |
| | 54 | | 清水寺大日如来像 | 史跡 |
| | 55 | | 清水寺唐塔 | 史跡 |

| 市町村 | No. | 地区 | 名称 | ジャンル |
|-----|-----|-----------------|--------------------------|------|
| 山形村 | 56 | | 清水寺仁王尊 | 史跡 |
| | 57 | | 清水寺普賢菩薩 | 史跡 |
| | 58 | | 清水寺本尊 | 史跡 |
| | 59 | | 清水寺本堂 | 史跡 |
| | 60 | | 清水寺前立本尊像 | 史跡 |
| | 61 | | 清水寺文珠菩薩 | 史跡 |
| | 62 | | 殿村古墳出土墨書土器「錦服部」(ふるさと伝承館) | 史跡 |
| | 63 | | 淀の内遺跡出土ひすい製大珠(ふるさと伝承館) | 史跡 |
| | 64 | | 榎清水座禅草群生地 | 植物 |
| | 65 | | 池ノ戸カタクリ群生地 | 植物 |
| | 66 | | 旧酒屋のカヤ | 植物 |
| | 67 | | 小坂諏訪社のケヤキ | 植物 |
| | 68 | | 地藏様のアカマツ | 植物 |
| | 69 | | 宗福寺のコウヤマキ | 植物 |
| | 70 | | 清水寺の枝垂桜 | 植物 |
| | 71 | | 清水寺のアララギ | 植物 |
| | 72 | | 清水寺 | 神社仏閣 |
| 73 | | 宝積寺 | 神社仏閣 | |
| 74 | | 宗福寺 | 神社仏閣 | |
| 75 | | 山形小学校 | 小学校 | |
| 76 | | 山形保育園 | 保育幼稚園 | |
| 朝日村 | 77 | | 朝日美術館 | 博物館 |
| | 78 | | 芦ノ久保遺跡 | 史跡 |
| | 79 | | 古川寺聖観世音菩薩立像 | 史跡 |
| | 80 | | 古川寺木造不動明王立像 | 史跡 |
| | 81 | | 古川寺阿弥陀如来座像 | 史跡 |
| | 82 | | 古川寺和時計 | 史跡 |
| | 83 | | 古川寺小笠原秀政の禁制 | 史跡 |
| | 84 | | 鉄製内耳鍋(小) | 史跡 |
| | 85 | | 旭城跡 | 史跡 |
| | 86 | | 一新学校跡 | 史跡 |
| | 87 | | 立志学校跡 | 史跡 |
| | 88 | | 古見学校跡 | 史跡 |
| | 89 | | 勉智学校跡 | 史跡 |
| | 90 | | 拡智学校跡 | 史跡 |
| | 91 | | 欽明学校跡 | 史跡 |
| | 92 | | 駒込学校跡 | 史跡 |
| | 93 | | 御馬越分教場跡 | 史跡 |
| | 94 | | 針尾学校跡 | 史跡 |
| | 95 | | 朝日中学校跡・朝日小学校跡 | 史跡 |
| | 96 | | 朝日尋常高等小学校跡 | 史跡 |
| | 97 | | 鋭意学校跡・小野沢学校跡 | 史跡 |
| | 98 | | 朝日尋常高等小学校高等科跡 | 史跡 |
| | 99 | | 小野沢学校跡 | 史跡 |
| | 100 | | 明倫学校跡・小野沢学校支校跡 | 史跡 |
| | 101 | | 西洗馬学校跡 | 史跡 |
| | 102 | | 洗幣学校跡 | 史跡 |
| | 103 | | 西洗馬学校跡 | 史跡 |
| | 104 | | 西洗馬外山沢のカタクリ群生 | 植物 |
| | 105 | | 野俣沢ヒメギフチョウ | 植物 |
| | 106 | | 上条氏のカヤ | 植物 |
| | 107 | | 諏訪神社のモミ | 植物 |
| | 108 | | 大日堂のヒガンザクラ | 植物 |
| | 109 | | 中村氏のハナノキ | 植物 |
| 110 | | 古川寺 | 神社仏閣 | |
| 111 | | 特別養護老人ホームゆめの里朝日 | 病院・ホーム | |
| 112 | | 朝日小学校 | 小学校 | |
| 113 | | 鉢盛中学校 | 中学校 | |
| 114 | | あおぞら保育園 | 保育幼稚園 | |
| 115 | | 朝日村役場 | 公共施設 | |

図3.1.6-1 眺望地点(縮尺1/80,000)

- 凡例
- 対象事業 (Red hatched area)
 - 調査範囲 (Black outline)
 - 景観資源※ (Blue circle)
 - 指定文化財 (Red circle)
 - 重要視定点 (Red square)
 - 日常視定点 (Blue square)
- ※自然資源、景観利用資源、文化的資源(指定文化財除く)
 ① 地域住民の利用



c. 主要な眺望地点の選定

今回の事業の実施によって景観資源そのものを直接的に改変することがないため、設備の出現による眺望への影響を評価の対象とする。したがって、先に抽出した景観資源のうち、知名度が高く施設等が整備されており、かつ良好な眺望を有する地点を主要な眺望地点として選定し松本市の各支所（3支所）、山形村、朝日村の5地区に区分した。

表 3.1.6-3 主要な眺望地点

| 地区 | 主要な眺望地点 | 地区 | 主要な眺望地点 |
|----|---|-----|--------------------------------------|
| 波田 | 鉢盛山 | 山形村 | なろう原霊園公園 スカイランド清水 清水寺 山形村役場 |
| 安曇 | 乗鞍岳 道の駅「風穴の里」 白樺峠 奈川渡ダム | | |
| 奈川 | 信州松本野麦峠スキー場 野麦オートキャンプ場 大原クラインガルテン 神谷クラインガルテン 奈川山彩館 松本市役所奈川支所 | 朝日村 | 鉢盛中学校 朝日村役場 古見地区（下古見）付近 |

3.1.6.2 人と自然との触れ合いの活動の場の状況

(1) 自然との触れ合いの場の状況

a. 自然との触れ合いの場

対象事業実施区域周辺の、人と自然との触れ合いの場としては、周辺の山々や河川、湖沼に代表される自然景観を背景とした、自然公園、キャンプ場、釣り場、温泉等があげられる。

前記、景観の項で抽出した景観要素の中の自然的資源、来訪利用資源、文化的資源から、自然との触れ合いの場を抽出し、対象事業実施区域周辺に絞り込み整理すると、表 3.1.6-4 及び図 3.1.6-2 のとおりとなる。

表 3.1.6-4 自然との触れ合いの場一覧

| 市町村 | No. | 地区 | 名称 | ジャンル |
|-----|-----|---------------|---------------|-------|
| 松本市 | 1 | 波田町 | 鉢盛山 | 山岳 |
| | 2 | | カラカサスギ | 植物 |
| | 3 | 安曇町 | 乗鞍岳 | 山岳 |
| | 4 | | 梓湖 | 湖沼 |
| | 5 | | せせらぎの湯 | 温泉 |
| | 6 | | 番所大滝 | 名所 |
| | 7 | | 白樺峠 | 展望施設 |
| | 8 | | 大野田のフジキ | 植物 |
| | 9 | | 奈川町 | 渋沢温泉 |
| | 10 | 信州松本野麦峠スキー場 | | スキー場 |
| | 11 | 高ソメキャンプ場 | | キャンプ場 |
| | 12 | 野麦オートキャンプ場 | | キャンプ場 |
| | 13 | ヒレッジファインキャンプ場 | | キャンプ場 |
| | 14 | 奈川レイクサイドキャンプ場 | | キャンプ場 |
| | 15 | 天狗の滝 | | 名所 |
| | 16 | 入山の御殿桜 | | 植物 |
| | 17 | 入山のトチの群生 | | 植物 |
| | 18 | 追平のシダレグリ | | 植物 |
| | 19 | 奈川ゴマシジミ | 植物 | |
| 山形村 | 20 | | なろう原霊園公園 | 公園 |
| | 21 | | 鷹の窪自然公園 | 公園 |
| | 22 | | 榎清水座禅草群生地 | 植物 |
| | 23 | | 池ノ戸カタクリ群生地 | 植物 |
| | 24 | | 旧酒屋のカヤ | 植物 |
| | 25 | | 小坂諏訪社のケヤキ | 植物 |
| | 26 | | 地蔵様のアカマツ | 植物 |
| | 27 | | 宗福寺のコウヤマキ | 植物 |
| | 28 | | 清水寺の枝垂桜 | 植物 |
| | 29 | | 清水寺のアララギ | 植物 |
| 朝日村 | 30 | | 古川寺周辺のカタクリ群生 | 植物 |
| | 31 | | 古川寺周辺のヒメギフチョウ | 植物 |
| | 32 | | 上条氏のカヤ | 植物 |
| | 33 | | 諏訪神社のモミ | 植物 |
| | 34 | | 大日堂のヒガンザクラ | 植物 |
| | 35 | | 中村氏のハナノキ | 植物 |

県各市町村ホームページ、しんしゅうくらしのマップ(GIS)、文化財情報(県各市町村ホームページ)、観光情報ポータルサイト(新まつもと物語)、日本百名山(深田久弥)、日本の百名峠(井出孫六)、第3回自然環境保全基礎調査(環境省)ほか

3.1.6-2 自然との触れ合いの場(縮尺1/80,000)

- 凡例
- 対象事業 (Pink hatched area)
 - 調査範囲 (Black outline)
 - 景観資源※ (Blue circle)
 - 天然記念物 (Red circle)
- ※ 湖沼の山や河川、湖沼を中心とした、公園、キャンプ場、遊具等

国土院の数字地図50000(地図画像)を掲載

