

平成19年外国人宿泊者数調査結果がまとまりました。

- 平成19年の外国人延宿泊者数は、281,469人 対前年比152.9%となりました。
- 国・地域別では、台湾が109,758人と最も多く、次いで韓国、香港の順でした。
- 対前年比ではタイが6倍近く(581.8%)と最も高く、次いでシンガポール、香港の順、対11年比ではオーストラリアが20倍近く(1,962.4%)と最も高く、次いで香港、韓国の順でした。
- 市町村別では、長野市が53,621人と最も多く、次いで白馬村、松本市、立科町、山ノ内町、茅野市、大町市の順でした。
- 宿泊月別では、2月が36,040人と最も多く、次いで5月、1月、10月の順でした。

1 国・地域別の状況

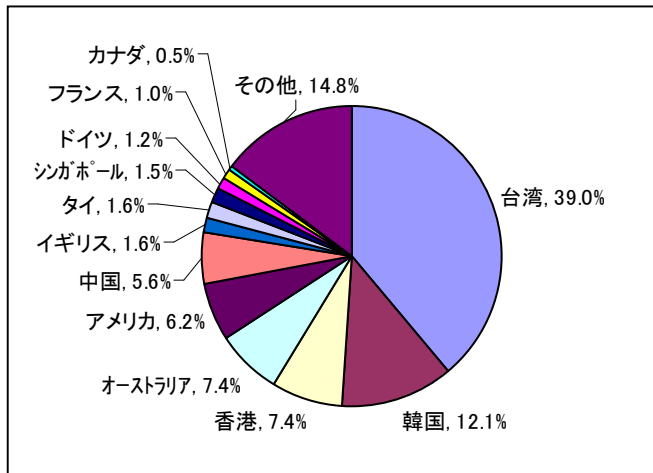
表-1 国・地域別延宿泊者数

(単位:人、%)

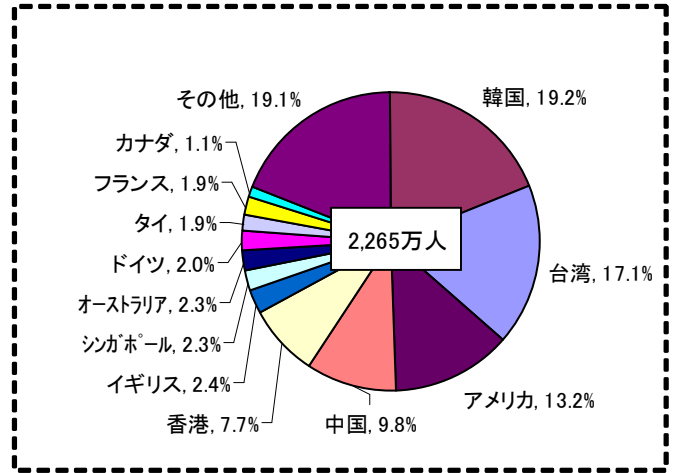
【参考】

区分	平成18年		平成19年					平成11年		
	延宿泊者数	構成比	延宿泊者数	構成比	対前年増減	対前年比	対11年比	延宿泊者数	構成比	
アジア	台湾	77,585	42.2	109,758	39.0	32,173	141.5	1,201.0	9,139	19.6
	韓国	30,080	16.3	33,973	12.1	3,893	112.9	1,334.9	2,545	5.5
	香港	10,975	6.0	20,946	7.4	9,971	190.9	1,475.1	1,420	3.0
	中国	8,222	4.5	15,657	5.6	7,435	190.4	497.4	3,148	6.7
	タイ	780	0.4	4,538	1.6	3,758	581.8	1,296.6	350	0.7
	シンガポール	2,148	1.2	4,343	1.5	2,195	202.2	805.8	539	1.2
北アメリカ	アメリカ	12,397	6.7	17,442	6.2	5,045	140.7	128.4	13,581	29.1
	カナダ	1,281	0.7	1,506	0.5	225	117.6	183.4	821	1.8
ヨーロッパ	イギリス	3,179	1.7	4,613	1.6	1,434	145.1	152.7	3,021	6.5
	ドイツ	3,252	1.8	3,498	1.2	246	107.6	209.5	1,670	3.6
	フランス	1,953	1.1	2,857	1.0	904	146.3	395.7	722	1.5
オセアニア	オーストラリア	11,298	6.1	20,703	7.4	9,405	183.2	1,962.4	1,055	2.3
その他(国籍不祥含む)		20,905	11.4	41,635	14.8	20,730	199.2	479.8	8,678	18.6
合計		184,055	100.0	281,469	100.0	97,414	152.9	602.9	46,689	100.0

図-1 国・地域別延宿泊者数割合



(参考)全国状況



(国土交通省平成19年宿泊旅行統計調査)

(注)政府登録ホテル・旅館、ウエルカム・イン及び市町村が調査対象として適当と認めた施設に照会し、実績ありと回答のあった施設の数値を集計したものです。(平成19年 584施設/平成18年 424施設)

観光部観光企画課
 (課長)大井潤 (担当)奥原淳夫 小山靖
 電話 : 026-235-7251(直通)
 026-232-0111(代表) 内線3516
 F A X : 026-235-7257
 Email : kankoki@pref.nagano.jp

2 宿泊地別の状況

(1) 主な市町村別の状況

長野市は台湾が32,223人(60.1%)と最も多く、白馬村はオーストラリア(12,139人、29.6%)と韓国(11,563人、28.2%)が、6割近くを占めています。

表－2 外国人宿泊者の多い市町村の国・地域別延宿泊者数 (単位：人、%)

区分		長野市	白馬村	松本市	立科町	山ノ内町	茅野市	大町市	その他	合計
アジア	台湾	32,223	5,539	4,308	16,087	683	9,474	11,974	29,470	109,758
	韓国	3,107	11,563	3,184	89	1,298	770	1,118	12,844	33,973
	香港	1,097	2,113	656	3,059	3,131	2,217	2,103	6,570	20,946
	中国	1,381	653	6,085	194	459	1,710	13	5,162	15,657
	タイ	90	252	1,027	2,018	101	665	0	385	4,538
	シンガポール	112	1,733	552	292	591	357	0	706	4,343
北アメリカ	アメリカ	3,339	3,090	3,723	23	2,079	217	164	4,807	17,442
	カナダ	442	134	196	0	171	6	2	555	1,506
ヨーロッパ	イギリス	565	287	1,336	0	622	171	0	1,632	4,613
	ドイツ	328	146	560	0	189	14	10	2,251	3,498
	フランス	246	1,009	502	0	387	22	6	685	2,857
オセアニア	オーストラリア	840	12,139	550	2	4,916	1	142	2,113	20,703
その他(国籍不祥含む)		9,851	2,309	15,052	888	1,807	765	586	10,377	41,635
合計		53,621	40,967	37,731	22,652	16,434	16,389	16,118	77,557	281,469
構成比		19.1	14.6	13.4	8.0	5.8	5.8	5.7	27.6	100.0
対前年増減		6,277	7,475	21,070	4,298	5,690	2,888	10,207	39,509	97,414
対前年比		113.3	122.3	226.5	123.4	153.0	121.4	272.7	203.8	152.9

(2) 6広域・地方事務所別の状況

- 宿泊地域別では、日本アルプス(白馬村、松本市など)が109,828人(39.0%)と最も多く、次いで北信濃(長野市、山ノ内町など)、東信州(立科町、軽井沢町など)の順でした。
- 全ての地域で、延宿泊者数は増加しており、平成18年からの増加数では、日本アルプス(47,755人増)、北信濃(27,074人増)、諏訪(10,976人増)の順になっています。対前年比では、日本アルプス(176.9%)、諏訪(163.7%)、北信濃(142.7%)の順になっています。

表－3 6広域・地方事務所別延宿泊者数

【参考】

区分	平成18年		平成19年					平成11年	
	延宿泊者数	構成比	延宿泊者数	構成比	対前年増減	対前年比	対11年比	延宿泊者数	構成比
東信州	28,720	15.6	38,549	13.7	9,829	134.2	616.2	6,256	13.4
佐久地事	27,578	15.0	35,002	12.4	7,424	126.9	576.0	6,077	13.0
上小地事	1,142	0.6	3,547	1.3	2,405	310.6	1,981.6	179	0.4
諏訪	17,224	9.4	28,200	10.0	10,976	163.7	456.2	6,181	13.2
伊那路	5,889	3.2	7,398	2.6	1,509	125.6	512.0	1,445	3.1
上伊那地事	2,194	1.2	3,674	1.3	1,480	167.5	385.5	953	2.0
下伊那地事	3,695	2.0	3,724	1.3	29	100.8	756.9	492	1.1
木曽路	6,733	3.7	7,004	2.5	271	104.0	7,451.1	94	0.2
日本アルプス	62,073	33.7	109,828	39.0	47,755	176.9	557.9	19,686	42.2
松本地事	18,260	9.9	45,171	16.0	26,911	247.4	251.8	17,942	38.4
北安曇地事	43,813	23.8	64,657	23.0	20,844	147.6	3,707.4	1,744	3.7
北信濃	63,416	34.5	90,490	32.1	27,074	142.7	694.6	13,027	27.9
長野地事	48,611	26.4	67,173	23.9	18,562	138.2	600.0	11,195	24.0
北信地事	14,805	8.0	23,317	8.3	8,512	157.5	1,272.8	1,832	3.9
合計	184,055	100.0	281,469	100.0	97,414	152.9	602.9	46,689	100.0

3 宿泊月別の状況

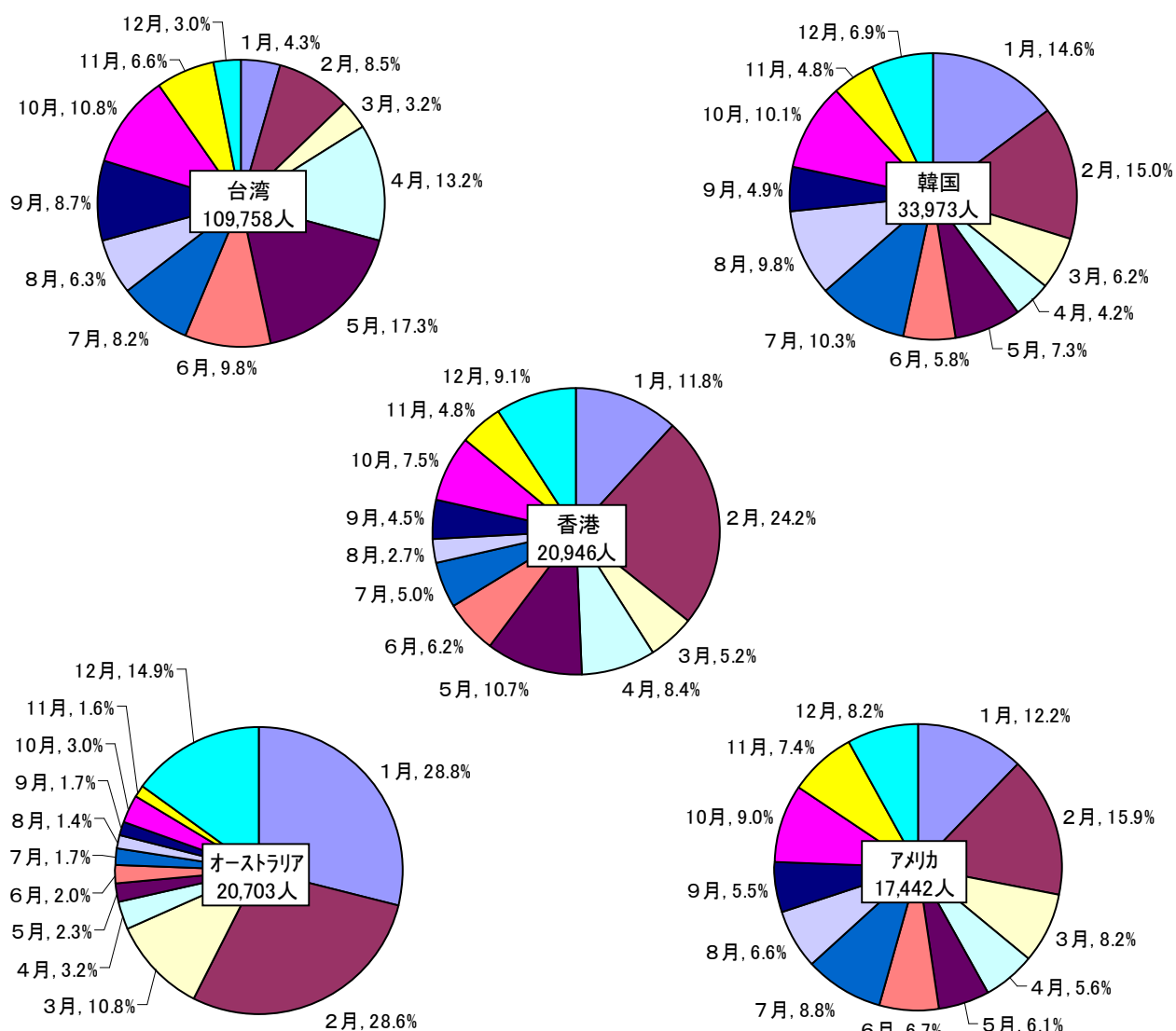
スキーシーズンの1月及び2月、春と秋の観光シーズンに、多くの外国人が来訪する傾向にあります。

表-4 月別延宿泊者数

(単位:人、%)

区分		1月	2月	3月	4月	5月	6月	7月	8月	9月	10月	11月	12月	合計
19年	延宿泊者数	27,352	36,040	16,218	26,200	31,111	20,582	21,374	19,520	19,506	26,495	18,384	18,687	281,469
	構成比	9.7	12.8	5.8	9.3	11.1	7.3	7.6	6.9	6.9	9.4	6.5	6.6	100.0
	対前年増減	5,841	13,497	6,546	9,288	12,158	7,713	8,037	8,338	8,461	7,358	5,983	4,194	97,414
	対前年比	127.2	159.9	167.7	154.9	164.1	159.9	160.3	174.6	176.6	138.4	148.2	128.9	152.9
18年	延宿泊者数	21,511	22,543	9,672	16,912	18,953	12,869	13,337	11,182	11,045	19,137	12,401	14,493	184,055
	構成比	11.7	12.2	5.3	9.2	10.3	7.0	7.2	6.1	6.0	10.4	6.7	7.9	100.0

図-2 主要国の月別延宿泊者数割合



【参考】

表-5 年別延宿泊者数

(単位:人)

国・地域 年	アジア						北アメリカ		ヨーロッパ			オセアニア	その他 (国籍不祥 含む)	合計
	台湾	韓国	香港	中国	タイ	シンガ ポール	アメリカ	カナダ	イギリス	ドイツ	フランス	オースト ラリア		
11年	9,139	2,545	1,420	3,148	350	539	13,581	821	3,021	1,670	722	1,055	8,678	46,689
12年	16,845	3,401	1,148	3,112	347	1057	10,499	1,001	1,823	2,023	758	743	10,806	53,563
13年	15,358	2,559	1,367	3,009	277	540	9,742	871	1,978	1,699	1,024	631	11,417	50,472
14年	19,697	3,480	1,707	3,010	279	615	11,707	1,367	1,951	2,183	1,204	941	9,083	57,224
15年	21,854	11,736	3,070	3,682	465	720	9,135	1,195	2,900	1,685	1,201	1,326	8,586	67,555
17年	44,575	23,434	5,231	6,404	567	628	11,386	975	2,431	2,949	934	3,562	13,554	116,630
18年	77,585	30,080	10,975	8,222	780	2,148	12,397	1,281	3,179	3,252	1,953	11,298	20,905	184,055
19年	109,758	33,973	20,946	15,657	4,538	4,343	17,442	1,506	4,613	3,498	2,857	20,703	41,635	281,469