

令和3年度全サービス共通の改定事項等について

改定事項

- ① 1 (1) ①感染症対策の強化★
- ② 1 (1) ②業務継続に向けた取組の強化★
- ③ 3 (2) ①CHASE・VISIT情報の収集・活用とPDCAサイクルの推進★
- ④ 4 (1) ⑥人員配置基準における両立支援への配慮★
- ⑤ 4 (1) ⑦ハラスメント対策の強化★
- ⑥ 4 (2) ④会議や多職種連携におけるICTの活用★
- ⑦ 4 (3) ①利用者への説明・同意等に係る見直し★
- ⑧ 4 (3) ②員数の記載や変更届出の明確化★
- ⑨ 4 (3) ③記録の保存等に係る見直し★
- ⑩ 4 (3) ④運営規程等の掲示に係る見直し★
- ⑪ 6 ②高齢者虐待防止の推進★
- ⑫ 6 ④地域区分★

1. ① 感染症対策の強化

概要

【全サービス★】

- 介護サービス事業者に、感染症の発生及びまん延等に関する取組の徹底を求める観点から、以下の取組を義務づける。その際、3年の経過措置期間を設けることとする。【省令改正】
 - ・ 施設系サービスについて、現行の委員会の開催、指針の整備、研修の実施等に加え、訓練（シミュレーション）の実施
 - ・ その他のサービス（訪問系サービス、通所系サービス、短期入所系サービス、多機能系サービス、福祉用具貸与、居宅介護支援、居住系サービス）について、委員会の開催、指針の整備、研修の実施、訓練（シミュレーション）の実施等

感染対策の強化に係る取組内容について（訪問介護の例）

（長野県指定居宅サービス及び指定介護予防サービス等の事業の従業者、設備及び運営の基準に関する要綱（25健長介第144号））

第8の(23)（要約）

②ア 感染症の予防及びまん延の防止のための対策を検討する委員会

- ・ 委員会は、感染対策の知識を有する者を含み、幅広い職種により構成することが望ましく、特に感染症対策の知識を有する者については外部の者を含めて積極的に参画を得ることが望ましい。
- ・ 構成メンバーの責任及び役割分担を明確にし、専任の感染対策担当者を決めておくことが必要。
- ・ 利用者の状況など事業所の状況に応じ、おおむね6月に1回以上、定期的開催するとともに、感染症が流行する時期等を勘案して必要に応じ随時開催する必要がある。
- ・ 委員会はテレビ電話装置等を活用して行うことができるが以下の4.(2)④(P42)に留意すること。
- ・ 委員会は他の会議体を設置している場合、一体的に設置・運営することも差し支えない。

イ 感染症の予防及びまん延の防止のための指針

- ・ 平常時の対策（事業所内の衛生管理（環境の整備等）、ケアにかかる感染対策（手洗い・標準的な予防策等））及び発生時の対応（発生状況の把握、感染拡大の防止、医療機関や保健所・市町村における事業所関係課等の関係機関との連携、行政等への報告等）を規定する。
- ・ 発生時における事業所内の連絡体制や関係機関への連絡体制を整備し、明記しておく必要。

ウ 感染症の予防及びまん延の防止のための研修及び訓練

- ・ 研修の内容は、感染対策の基礎的内容等の適切な知識を普及・啓発するとともに、事業所における指針に基づいた衛生管理の徹底や衛生的なケアの励行を行う。
- ・ 職員教育を組織的に浸透していくために、定期的な教育（年1回以上）を開催することが望ましい。また、新規採用時には感染対策研修を実施することが望ましい。
- ・ 研修内容は記録が必要。

- ・研修は事業所内で行うものでも差し支えなく、事業所の実態に応じ行うこと。
- ・平時から、実際に感染症が発生した場合を想定し、発生時の対応について、訓練（シミュレーション）を定期的（年1回以上）に行うことが必要。
- ・訓練においては、感染症発生時において迅速に行動できるよう、発生時の対応を定めた指針及び研修内容に基づき、事業所内の役割分担の確認や、感染対策をした上でのケアの演習等を実施する。
- ・訓練は、机上を含めその実施方法は問わないものの、机上及び実地で実施するものを適切に組み合わせながら実施することが適切。

※取組内容は基本的に全サービスに渡るものではありませんが、各サービス毎の内容等については、下記県ホームページや各サービス毎のサービス別資料等で必ず確認いただくようお願いします。

●長野県公式HP

- ・ホーム > 健康・医療・福祉 > 高齢者福祉 > 介護保険 > 介護保険法・老人福祉法等に基づく指定居宅サービス等の事業の従業者、設備及び運営の基準に係る条例、施行規則及び要綱について
- ・ <https://www.pref.nagano.lg.jp/kaigo-shien/kenko/koureisha/kaigo/jorei270401.html>
- ・ 「指定居宅サービス対照表」等

1. ② 業務継続に向けた取組の強化

概要

【全サービス★】

- 感染症や災害が発生した場合であっても、必要な介護サービスが継続的に提供できる体制を構築する観点から、全ての介護サービス事業者を対象に、業務継続に向けた計画等の策定、研修の実施、訓練（シミュレーション）の実施等を義務づける。その際、3年間の経過措置期間を設けることとする。【省令改正】

（参考）介護施設・事業所における業務継続計画（BCP）ガイドラインについて

- 介護サービスは、利用者の方々やその家族の生活に欠かせないものであり、感染症や自然災害が発生した場合であっても、利用者に対して必要なサービスが安定的・継続的に提供されることが重要。
- 必要なサービスを継続的に提供するためには、また、仮に一時中断した場合であっても早期の業務再開を図るためには、業務継続計画（BusinessContinuityPlan）の策定が重要であることから、その策定を支援するため、介護施設・事業所における業務継続ガイドライン等を作成。

（令和2年12月11日作成。必要に応じ更新予定。）

掲載場所：https://www.mhlw.go.jp/stf/seisakunitsuite/bunya/hukushi_kaigo/kaigo_koureisha/taisakumatome_13635.html

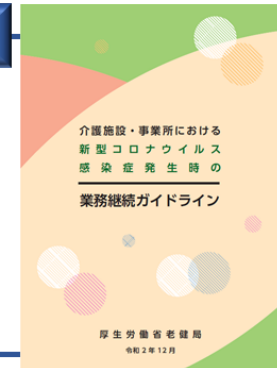
介護施設・事業所における新型コロナウイルス感染症発生時の業務継続ガイドライン

❖ ポイント

- ✓ 各施設・事業所において、新型コロナウイルス感染症が発生した場合の対応や、それらを踏まえて平時から準備・検討しておくべきことを、サービス類型に応じた業務継続ガイドラインとして整理。
- ✓ ガイドラインを参考に、各施設・事業所において具体的な対応を検討し、それらの内容を記載することでBCPが作成できるよう、参考となる「ひな形」を用意。

❖ 主な内容

- ・BCPとは
- ・新型コロナウイルス感染症BCPとは（自然災害BCPとの違い）
- ・介護サービス事業者に求められる役割
- ・BCP作成のポイント
- ・新型コロナウイルス感染（疑い）者発生時の対応等（入所系・通所系・訪問系）等



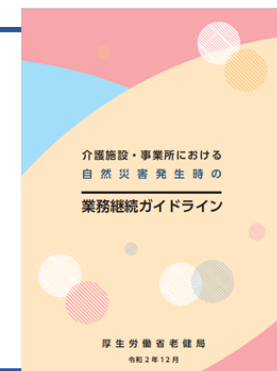
介護施設・事業所における自然災害発生時の業務継続ガイドライン

❖ ポイント

- ✓ 各施設・事業所において、自然災害に備え、介護サービスの業務継続のために平時から準備・検討しておくべきことや発生時の対応について、サービス類型に応じた業務継続ガイドラインとして整理。
- ✓ ガイドラインを参考に、各施設・事業所において具体的な対応を検討し、それらの内容を記載することでBCPが作成できるよう、参考となる「ひな形」を用意。

❖ 主な内容

- ・BCPとは
- ・防災計画と自然災害BCPの違い
- ・介護サービス事業者に求められる役割
- ・BCP作成のポイント
- ・自然災害発生に備えた対応、発生時の対応（各サービス共通事項、通所固有、訪問固有、居宅介護支援固有事項）等



業務継続計画の策定等に係る取組内容について（訪問介護の例）

（長野県指定居宅サービス及び指定介護予防サービス等の事業の従業者、設備及び運営の基準に関する要綱（25健長介第144号））

第8の(22)（要約）

② 業務継続計画について

- ・他のサービス事業者との連携等により行うことも差し支えない。
- ・感染症や災害が発生した場合には従業者が連携し取組むことが求められることから全ての従業者が参加できるようにすることが望ましい。
- ・感染症に係る業務継続計画（平時からの備え、初動対応、感染拡大防止体制の確立）と災害に係る業務継続計画（平常時の対応、緊急時の対応、他施設及び地域との連携）は、一体的に策定することを妨げるものではない。

③ 研修の実施について

- ・内容は、感染症及び災害に係る業務継続計画の具体的内容を職員間に共有するとともに、平常時の対応の必要性や、緊急時の対応に係る理解の励行を行う。
- ・職員教育を組織的に浸透させていくため、定期的（年1回以上）な教育を開催するとともに、新規採用時には別に研修を実施することが望ましい。
- ・実施内容については記録すること。
- ・研修は、感染症の予防及びまん延の防止のための研修と一体的に実施することも差し支えない。

④ 訓練の実施について

- ・感染症や災害が発生した場合において迅速に行動できるよう、業務継続計画に基づき事業所内の役割分担の確認、感染症や災害が発生した場合に実践するケアの演習等を定期的（年1回以上）に実施するものとする。

- ・訓練については、感染症の予防及びまん延の防止のための訓練と一体的に実施することも差し支えない。
- ・机上を含めその実施方法は問わないものの、机上及び実地で実施するものを適切に組み合わせながら実施することが適切である。

※取組内容は基本的に全サービスに渡るものではありませんが、各サービス毎の内容等については、下記県ホームページや各サービス毎のサービス別資料等で必ず確認いただくようお願いします。

●長野県公式HP

- ・ホーム > 健康・医療・福祉 > 高齢者福祉 > 介護保険 > 介護保険法・老人福祉法等に基づく指定居宅サービス等の事業の従業者、設備及び運営の基準に係る条例、施行規則及び要綱について
- ・ <https://www.pref.nagano.lg.jp/kaigo-shien/kenko/koureisha/kaigo/jorei270401.html>
- ・ 「指定居宅サービス対照表」等

※業務継続計画（BCP）の策定において、長野県社会福祉協議会が実施している、「社会福祉施設アドバイザー相談・派遣事業」により策定手順等の助言をしておりますので、ご活用ください。

（計画策定のコンサルティング業務ではありません。）

なお、アドバイザーの人数が限られていることから、ご希望に添えない場合もありますのでご了承ください。

【問合せ先】社会福祉法人長野県社会福祉協議会 福祉人材センター（026-226-7330）

6. ② 高齢者虐待防止の推進

概要

【全サービス★】

- 全ての介護サービス事業者を対象に、利用者の人権の擁護、虐待の防止等の観点から、虐待の発生又はその再発を防止するための委員会の開催、指針の整備、研修の実施、担当者を定めることを義務づける。その際、3年の経過措置期間を設けることとする。【省令改正】

基準

- 運営基準（省令）に以下を規定
 - ・ 入所者・利用者の人権の擁護、虐待の防止等のため、必要な体制の整備を行うとともに、その従業者に対し、研修を実施する等の措置を講じなければならない旨を規定。
 - ・ 運営規程に定めておかななければならない事項として、「虐待の防止のための措置に関する事項」を追加。
 - ・ 虐待の発生又はその再発を防止するため、以下の措置を講じなければならない旨を規定。
 - 虐待の防止のための対策を検討する委員会（テレビ電話装置等の活用可能）を定期的で開催するとともに、その結果について、従業者に周知徹底を図ること
 - 虐待の防止のための指針を整備すること
 - 従業者に対し、虐待の防止のための研修を定期的実施すること
 - 上記措置を適切に実施するための担当者を置くこと

(※3年の経過措置期間を設ける。)

高齢者虐待防止の推進等に係る取組内容について（訪問介護の例）

（長野県指定居宅サービス及び指定介護予防サービス等の事業の従業者、設備及び運営の基準に関する要綱（25健長介第144号））

第8の(31)（要約）

- ・ 「高齢者虐待の防止、高齢者の養護者に対する支援等に関する法律（平成17年法律第124号）に規定されているものの実効性を高め、利用者の尊厳の保持・人格の尊重が達成されるよう以下の観点から虐待の防止に係る措置を行うものとする。

・ 虐待の未然防止

高齢者の尊厳保持・人格尊重に対する配慮を常に心がけながらサービス提供に当たる必要があり、研修等を通じて従業者に理解を促す必要がある。従業者が高齢者虐待防止法等に規定する要介護事業の従業者としての責務・適切な対応等を正しく理解していくことも重要である。

・ 虐待等の早期発見

従業者は、虐待又はセルフネグレクト等の虐待に準ずる事案を発見しやすい立場にあることから、これらを早期に発見できるよう必要な措置（虐待等に対する相談体制、市町村の通報窓口の周知等）がとられていることが望ましい。利用者及びその家族からの虐待等に係る相談、利用者から市町村への虐待の届出について適切な対応をすること。

・ 虐待等への迅速かつ適切な対応

虐待が発生した場合には、速やかに市町村の窓口に通報される必要があり、当該通報の手続きが迅速かつ適切に行われ、市町村等が行う虐待等に対する調査等に協力するよう努めることとする。

① 虐待の防止のための対策を検討する委員会

- ・ 管理者を含む幅広い職種で構成する。
- ・ 構成メンバーの責務及び役割分担を明確にするとともに、定期的を開催することが必要。

- ・虐待防止の専門家を委員として積極的に活用することが望ましい。
- ・虐待の事案については、虐待等に係る諸般の事情が、複雑かつ機敏なものであることが想定されるため、その性質上、一概に従業者に共有されるべき情報であるとは限られず、個別の状況に応じて慎重に対応することが重要である。
- ・他の会議体を設置している場合には、これと一体的に設置・運営して差し支えない。
- ・事業所に実施が求められるものであるが、他のサービス事業者との連携等により行ってもよい。
- ・委員会はテレビ電話装置等を活用して行えるが、以下の4.(2)④(P42)に留意すること。
- ・委員会としては、虐待防止検討委員会その他事業所内の組織に関することや虐待等が発生した場合、その発生原因等の分析から得られる再発の確実な防止策に関すること等を検討し、その結果については従業者に周知徹底を図ること。

② 虐待の防止のための指針

- ・事業所における虐待の防止に関する基本的考え方、虐待等に係る苦情解決方法に関する事項、その他虐待の防止の推進のために必要な事項等を項目として盛り込むこと。

③ 虐待の防止のための従業者に対する研修

- ・研修の内容としては、虐待等の防止に関する基礎的内容等の適切な知識を普及・啓発するものであるとともに、指針に基づき虐待の防止の徹底を行うものとする。
- ・職員教育を組織的に徹底させていくために、指針に基づいたプログラムを作成し、定期的（年1回以上）な研修を実施するとともに、新規採用時には必ず虐待の防止のための研修を実施する。
- ・研修の実施内容について記録することが必要。
- ・研修の実施は事業所内の研修で差し支えない。

- ④ 虐待の防止に関する措置を適切に実施するための担当者
- ・ 上記①から③までに掲げる措置を適切に実施するため、専任の担当者を置くことが必要。
 - ・ 担当者としては、虐待防止検討委員会の責任者と同一の従業者が務めることが望ましい。

※取組内容は基本的に全サービスに渡るものではありませんが、各サービス毎の内容等については、下記県ホームページや各サービス毎のサービス別資料等で必ず確認いただくようお願いします。

●長野県公式HP

- ・ ホーム > 健康・医療・福祉 > 高齢者福祉 > 介護保険 > 介護保険法・老人福祉法等に基づく指定居宅サービス等の事業の従業者、設備及び運営の基準に係る条例、施行規則及び要綱について
- ・ <https://www.pref.nagano.lg.jp/kaigo-shien/kenko/koureisha/kaigo/jorei270401.html>
- ・ 「指定居宅サービス対照表」等

3. (2)① CHASE・VISIT情報の収集・活用とPDCAサイクルの推進①

概要

【全サービス★】

- 介護サービスの質の評価と科学的介護の取組を推進し、介護サービスの質の向上を図る観点から、以下の見直しを行う。
 - ア 施設系サービス、通所系サービス、居住系サービス、多機能系サービスについて、CHASEの収集項目の各領域（総論（ADL）、栄養、口腔・嚥下、認知症）について、事業所の全ての利用者に係るデータを横断的にCHASEに提出してフィードバックを受け、それに基づき事業所の特性やケアの在り方等を検証し、利用者のケアプランや計画への反映、事業所単位でのPDCAサイクルの推進・ケアの質の向上の取組を評価する加算を創設する。
その際、詳細な既往歴や服薬情報、家族の情報等より精度の高いフィードバックを受けることができる項目を提出・活用した場合には、更なる評価を行う区分を設定する。【告示改正】
 - ※ 提出・活用するデータについては、サービスごとの特性や事業所の入力負担等を勘案した項目を設定。
 - イ CHASEの収集項目に関連する加算等において、利用者ごとの計画書の作成とそれに基づくPDCAサイクルの取組に加えて、データ提出とフィードバックの活用による更なるPDCAサイクルの推進・ケアの質の向上を図ることを評価・推進する。【告示改正】
 - ※ 認知症対応型通所介護について記載。このほか、通所介護や特別養護老人ホーム等の個別機能訓練加算における新たな区分の創設や、リハビリ、栄養関係の加算における要件化を実施。
 - ウ 介護関連データの収集・活用及びPDCAサイクルによる科学的介護を推進していく観点から、全てのサービス（居宅介護支援を除く）について、CHASE・VISITを活用した計画の作成や事業所単位でのPDCAサイクルの推進、ケアの質の向上の取組を推奨する。居宅介護支援については、各利用者のデータ及びフィードバック情報のケアマネジメントへの活用を推奨する。【省令改正】

※ 令和3年度から、CHASE・VISITを一体的に運用するにあたって、科学的介護の理解と浸透を図る観点から、以下の統一した名称を用いる予定。**科学的介護情報システム**（Long-term care Information system For Evidence ; LIFE ライフ）

※下記資料の「LIFEに係る各種通知等について」において、LIFEに係る通知等を紹介しておりますので、確認してください。

4.(1)⑥ 人員配置基準における両立支援への配慮

概要

【全サービス★】

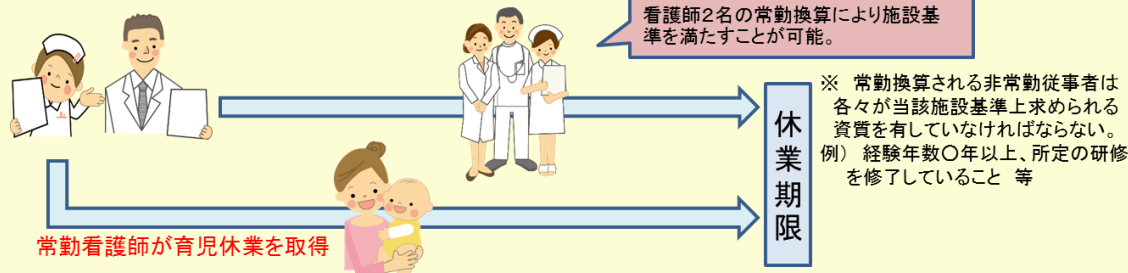
- 介護現場において、仕事と育児や介護との両立が可能となる環境整備を進め、職員の離職防止・定着促進を図る観点から、各サービスの人員配置基準や報酬算定について、以下の見直しを行う。【通知改正】
 - ・ 「常勤」の計算に当たり、職員が育児・介護休業法による育児の短時間勤務制度を利用する場合に加えて、介護の短時間勤務制度等を利用する場合にも、週30時間以上の勤務で「常勤」として扱うことを認める。
 - ・ 「常勤換算方法」の計算に当たり、職員が育児・介護休業法による短時間勤務制度等を利用する場合、週30時間以上の勤務で常勤換算での計算上も1（常勤）と扱うことを認める。
 - ・ 人員配置基準や報酬算定において「常勤」での配置が求められる職員が、産前産後休業や育児・介護休業等を取得した場合に、同等の資質を有する複数の非常勤職員を常勤換算することで、人員配置基準を満たすことを認める。
この場合において、常勤職員の割合を要件とするサービス提供体制強化加算等の加算について、産前産後休業や育児・介護休業等を取得した場合、当該職員についても常勤職員の割合に含めることを認める。

(参考) 医療従事者の
負担軽減・人材確保について
(平成28年度診療報酬改定)

常勤配置の取扱いの明確化

- 施設基準上求められる常勤の従事者が、産前・産後休業及び育児・介護休業を取得した場合に、同等の資質を有する複数の非常勤従事者を常勤換算することで施設基準を満たすことを原則認める。

例) 常勤医師1名、常勤看護師1名の配置要件の場合



※ 常勤換算される非常勤従事者は各々が当該施設基準上求められる資質を有していなければならない。
例) 経験年数〇年以上、所定の研修を修了していること 等

- 育児休業後等の従事者が短時間勤務制度を利用し、正職員として勤務する場合、育児・介護休業法で定める期間は週30時間以上の勤務で常勤扱いとする。



4.(1)⑦ ハラスメント対策の強化

概要

【全サービス★】

- 介護サービス事業者の適切なハラスメント対策を強化する観点から、全ての介護サービス事業者に、男女雇用機会均等法におけるハラスメント対策に関する事業者の責務を踏まえつつ、ハラスメント対策を求めることとする。【省令改正】

基準

- 運営基準（省令）において、以下を規定（※訪問介護の例）
「指定訪問介護事業者は、適切な指定訪問介護の提供を確保する観点から、職場において行われる性的な言動又は優越的な関係を背景とした言動であって業務上必要かつ相当な範囲を超えたものにより訪問介護員等の就業環境が害されることを防止するための方針の明確化等の必要な措置を講じなければならない。」

※併せて、留意事項通知において、カスタマーハラスメント防止のための方針の明確化等の必要な措置を講じることも推奨する。

（参考）ハラスメント対策に関する事業主への義務付けの状況

- ・ 職場におけるセクシュアルハラスメントについては男女雇用機会均等法において、職場におけるパワーハラスメントについては労働施策総合推進法において、事業主に対して、事業主の方針等の明確化や相談体制の整備等の雇用管理上の措置を講じることを義務付けている。（パワーハラスメントの義務付けについて、大企業は令和2年6月1日、中小企業は令和4年4月1日から施行（それまでは努力義務））
 - ・ 職場関係者以外のサービス利用者等からのハラスメントに関しては、
 - ① セクシュアルハラスメントについては、指針において、男女雇用機会均等法（昭和47年法律第113号）において事業主に対して義務付けている雇用管理上の措置義務の対象に含まれることが明確化された（令和2年6月1日より）。
 - ② パワーハラスメントについては、法律による事業主の雇用管理上の措置義務の対象ではないものの、指針において、事業主が雇用管理上行うことが「望ましい取組」として防止対策を記載している（令和2年6月1日より）。
- ※職場におけるセクシュアルハラスメント
＝ 職場において行われる性的な言動に対する労働者の対応により当該労働者がその労働条件につき不利益を受けるもの又は当該性的な言動により労働者の就業環境が害されるもの。
- ※職場におけるパワーハラスメント
＝ 職場において行われる i 優越的な関係を背景とした言動であって、 ii 業務上必要かつ相当な範囲を超えたものにより、 iii 労働者の就業環境が害されるものであり、 i から iii までの要素を全て満たすもの。

ハラスメント対策の強化に係る取組内容について（訪問介護の例）

（長野県指定居宅サービス及び指定介護予防サービス等の事業の従業者、設備及び運営の基準に関する要綱（25健長介第144号））

第8の(21)④

- ④ 同条第3項は、雇用の分野における男女の均等な機会及び待遇の確保等に関する法律（昭和47年法律第113号）第11条第1項及び労働施策の総合的な推進並びに労働者の雇用の安定及び職業生活の充実等に関する法律（昭和41年法律第132号）第30条の2第1項の規定に基づき、事業主には、職場におけるセクシュアルハラスメントやパワーハラスメント（以下「職場におけるハラスメント」という。）の防止のための雇用管理上の措置を講じることが義務づけられていることを踏まえ、規定したものである。事業主が講ずべき措置の具体的内容及び事業主が講じることが望ましい取組については、次のとおりとする。なお、セクシュアルハラスメントについては、上司や同僚に限らず、利用者やその家族等から受けるものも含まれることに留意すること。

ア 事業主が講ずべき措置の具体的内容

事業主が講ずべき措置の具体的な内容は、事業主が職場における性的な言動に起因する問題に関して雇用管理上講ずべき措置等についての指針（平成18年厚生労働省告示第615号）及び事業主が職場における優越的な関係を背景とした言動に起因する問題に関して雇用管理上講ずべき措置等についての指針（令和2年厚生労働省告示第5号。以下「パワーハラスメント指針」という。）において規定されているとおりであるが、特に留意されたい内容は以下のとおりである。

a 事業主の方針等の明確化及びその周知・啓発

職場におけるハラスメントの内容及び職場におけるハラスメントを行ってはならない旨の方針を明確化し、従業者に周知・啓発すること。

b 相談（苦情を含む。以下同じ。）に応じ、適切に対応するために必要な体制の整備

相談に対応する担当者をあらかじめ定めること等により、相談への対応のための窓口をあらかじめ定め、労働者に周知すること。

なお、パワーハラスメント防止のための事業主の方針の明確化等の措置義務については、女性の職業生活における活躍の推進に関する法律等の一部を改正する法律（令和元年法律第24号）附則第3条の規定により読み替えられた労働施策の総合的な推進並びに労働者の雇用の安定及び職業生活の充実等に関する法律第30条の2第1項の規定により、中小企業（医療・介護を含むサービス業を主たる事業とする事業主については資本金が5000万円以下又は常時使用する従業員の数が100人以下の企業）は、令和4年4月1日から義務化となり、それまでの間は努力義務とされているが、適切な勤務体制の確保等の観点から、必要な措置を講じるよう努められたい。

イ 事業主が講じることが望ましい取組について

パワーハラスメント指針においては、顧客等からの著しい迷惑行為（カスタマーハラスメント）の防止のために、事業主が雇用管理上の配慮として行うことが望ましい取組の例として、①相談に応じ、適切に対応するために必要な体制の整備、②被害者への配慮のための取組（メンタルヘルス不調への相談対応、行為者に対して1人で対応させない等）及び③被害防止のための取組（マニュアル作成や研修の実施等、業種・業態等の状況に応じた取組）が規定されている。介護現場では特に、利用者又はその家族等からのカスタマーハラスメントの防止が求められていることから、アの必要な措置を講じるにあたっては、「介護現場におけるハラスメント対策マニュアル」、「（管理職・職員向け）研修のための手引き」等を参考にした取組を行うことが望ましい。この際、上記マニュアルや手引きについては、以下の厚生労働省ホームページに掲載しているので参考にするものとする。

(https://www.mhlw.go.jp/stf/newpage_05120.html)

加えて、都道府県において、地域医療介護総合確保基金を活用した介護職員に対する悩み相談窓口設置事業や介護事業所におけるハラスメント対策推進事業を実施している場合、事業主が行う各種研修の費用等について助成等を行っていることから、事業主はこれらの活用も含め、介護事業所におけるハラスメント対策を推進することが望ましい。

4.(2)④ 会議や多職種連携におけるICTの活用

概要

【全サービス★】

- 運営基準や加算の要件等において実施が求められる各種会議等（利用者の居宅を訪問しての実施が求められるものを除く）について、感染防止や多職種連携の促進の観点から、以下の見直しを行う。【省令改正、告示改正、通知改正】
 - ・ 利用者等が参加せず、医療・介護の関係者のみで実施するものについて、「医療・介護関係事業者における個人情報の適切な取扱いのためのガイダンス」及び「医療情報システムの安全管理に関するガイドライン」等を参考にして、テレビ電話等を活用しての実施を認める。
 - ・ 利用者等が参加して実施するものについて、上記に加えて、利用者等の同意を得た上で、テレビ電話等を活用しての実施を認める。

●利用者や家族等（以下「利用者等」という。）が参加して行う会議等については、利用者等の同意が必要ですのでご注意ください。

4.(3)① 利用者への説明・同意等に係る見直し

概要

【全サービス★】

- 利用者の利便性向上や介護サービス事業者の業務負担軽減の観点から、政府の方針も踏まえ、ケアプランや重要事項説明書等における利用者等への説明・同意について、以下の見直しを行う。【省令改正、通知改正】
 - ア 書面で説明・同意等を行うものについて、電磁的記録による対応を原則認めることとする。
 - イ 利用者等の署名・押印について、求めないことが可能であること及びその場合の代替手段を明示するとともに、様式例から押印欄を削除する。

○介護保険法に基づく指定居宅サービス等の事業の従業者、設備及び運営の基準に関する条例施行規則（平成25年長野県規則第22号）
（電磁的記録等）

第90条 指定居宅サービス事業者及び指定居宅サービスの提供に当たる者は、作成、保存その他これらに類するもののうち、条例及びこの規則の規定において書面（書面、書類、文書、謄本、抄本、正本、副本、複本その他文字、図形等人の知覚によって認識することができる情報が記載された紙その他の有体物をいう。以下この条において同じ。）で行うことが規定されており、又は想定されるもの（条例第11条第1項（条例第52条、第66条、第75条、第83条、第96条、第125条、第143条、第171条、第193条、第215条及び第224条において準用する場合を含む。）及び第183条第1項並びに次項に規定するものを除く。）については、書面に代えて、当該書面に係る電磁的記録（電子的方式、磁気的方式その他人の知覚によっては認識することができない方式で作られる記録であって、電子計算機による情報処理の用に供されるものをいう。）により行うことができる。

2 指定居宅サービス事業者及び指定居宅サービスの提供に当たる者は、交付、説明、同意、承諾、締結その他これらに類するもの（以下この項において「交付等」という。）のうち、条例及びこの規則の規定において書面で行うことが規定されており、又は想定されるものについては、当該交付等の相手方の承諾を得て、書面に代えて、電磁的方法（電子的方法、磁気的方法その他人の知覚によって認識することができない方法をいう。）によることができる。

○長野県指定居宅サービス及び指定介護予防サービス等の事業の従業者、設備及び運営の基準に関する要綱（25健長介第144号）

（電磁的記録等について）

第52 居宅規則第90条に定める電磁的記録等については、次のとおりとする。

- (1) 同条第1項は、指定居宅サービス事業者及び指定居宅サービスの提供に当たる者等（以下「事業者等」という。）の書面の保存等に係る負担の軽減を図るため、事業者等は、居宅条例及び居宅規則で規定する書面（被保険者証に関するものを除く。）の作成、保存等を次に掲げる電磁的記録により行うことができることとしたものである。
 - ① 電磁的記録による作成は、事業者等の使用に係る電子計算機に備えられたファイルに記録する方法または磁気ディスク等をもって調製する方法によること。
 - ② 電磁的記録による保存は、以下のいずれかの方法によること。
 - ア 作成された電磁的記録を事業者等の使用に係る電磁計算機に備えられたファイル又は磁気ディスク等をもって調製するファイルにより保存する方法
 - イ 書面に記載されている事項をスキャナ等により読み取ってできた電磁的記録を事業者等の使用に係る電子計算機に備えられたファイル又は磁気ディスク等をもって調製するファイルにより保存する方法
 - ③ その他、居宅規則第90条第1項において電磁的記録により行うことができるとされているものは、①及び②に準じた方法によること。
 - ④ また、電磁的記録により行う場合は、個人情報保護委員会・厚生労働省「医療・介護関係事業者における個人情報の適切な取扱いのためのガイダンス」及び厚生労働省「医療情報システムの安全管理に関するガイドライン」等を遵守すること。
- (2) 同条第2項は、利用者及びその家族等（以下「利用者等」という。）の利便性向上並びに事業者等の業務負担軽減等の観点から、事業者等は、書面で行うことが規定されている又は想定される交付等（交付、説明、同意、承諾、締結その他これに類するものをいう。）について、事前に利用者等の承諾を得た上で、次に掲げる電磁的方法によることができることとしたものである。
 - ① 電磁的方法による交付は、居宅規則第5条の規定に準じた方法によること。
 - ② 電磁的方法による同意は、例えば電子メールにより利用者等が同意の意思表示をした場合等が考えられること。なお、「押印についてのQ&A（令和2年6月19日内閣府・法務省・経済産業省）」を参考にすること。
 - ③ 電磁的方法による締結は、利用者等・事業者等の間の契約関係を明確にする観点から、書面における署名又は記名・押印に代えて、電子署名を活用することが望ましいこと。なお、「押印についてのQ&A（令和2年6月19日内閣府・法務省・経済産業省）」を参考にすること。
 - ④ その他居宅規則第90条第2項において電磁的方法によることができるとされているものは、①から③までに準じた方法によること。ただし、居宅条例及び居宅規則又はこの要綱の規定により電磁的方法の定めがあるものについては、当該定めに従うこと。
 - ⑤ また、電磁的方法による場合は、個人情報保護委員会・厚生労働省「医療・介護関係事業者における個人情報の適切な取扱いのためのガイダンス」及び厚生労働省「医療情報システムの安全管理に関するガイドライン」等を遵守すること。

4.(3)② 員数の記載や変更届出の明確化

概要

【全サービス★】

- 介護サービス事業者の業務負担軽減やいわゆるローカルルールの解消を図る観点から、運営規程や重要事項説明書に記載する従業員の「員数」について、「〇〇人以上」と記載することが可能であること及び運営規程における「従業者の職種、員数及び職務の内容」について、その変更の届出は年1回で足りることを明確化する。
【通知改正】

4.(3)③ 記録の保存等に係る見直し

概要

【全サービス★】

- 介護サービス事業者の業務負担軽減やいわゆるローカルルールの解消を図る観点から、介護サービス事業者における諸記録の保存、交付等について、適切な個人情報の取り扱いを求めた上で、電磁的な対応を原則認めることとし、その範囲を明確化する。【省令改正】
- 記録の保存期間について、他の制度の取り扱いも参考としつつ、明確化を図る。

長野県では、今まで記録の保存期間の開始日である「完結の日」について、「そのサービス等を提供した日」（サービス計画については、計画の目標期間が完了した日、サービス内容・事故及び苦情等の記録についてはその記録に関連したサービスや対応が終了した日）としていたところですが、今回の改正に伴い、取扱いが変更となりましたのでご留意願います。

●「完結の日」

⇒ 「個々の利用者につき、契約終了（契約の解約・解除、他施設への入所、利用者の死亡、利用者の自立等）により一連のサービス提供が終了した日」

4.(3)④ 運営規程等の掲示に係る見直し

概要

【全サービス★】

- 介護サービス事業者の業務負担軽減や利用者の利便性の向上を図る観点から、運営規程等の重要事項について、事業所の掲示だけでなく、閲覧可能な形でファイル等で備え置くこと等を可能とする。【省令改正】

6. ④ 地域区分

概要

【原則】 公務員（国家・地方）の地域手当の設定に準拠する。

【特例】 ①又は②の場合は、隣接地域の地域区分のうち一番低い区分までの範囲で、見直すことを認める。【告示改正】

① 高い地域区分の地域に全て囲まれている場合

※ 低い級地に囲まれている場合の引き下げも可能

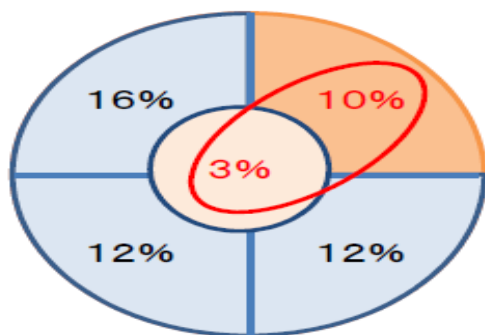
② 公務員の地域手当の設定がない(0%)地域であって、当該地域よりも高い地域区分の地域が複数隣接しており、かつ、その中に4級地以上の級地差がある地域が含まれている場合

※ 引き下げは、地域手当の設定がある地域も可能

※ 同一都道府県内で隣接する地域の状況に基づき判断

※ 平成27年度に設けられた経過措置（保険者の判断により、平成27年度～29年度の地域区分の設定値から最終的な設定値までの範囲内で設定可能とするもの）は、令和5年度末まで延長

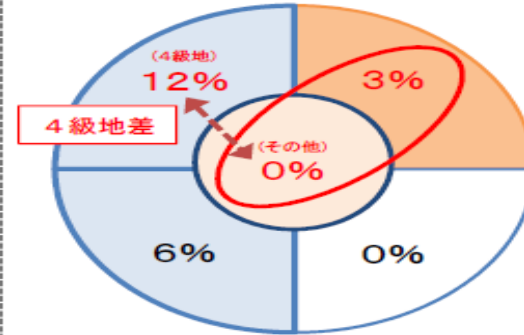
【①に該当する事例】



○特例
隣接地域の地域区分のうち、一番低い区分までの範囲で選択可能

→ 6%又は10%を選択可

【②に該当する事例】



○特例
隣接地域の地域区分のうち、一番低い区分までの範囲で選択可能

→ 3%を選択可

	1級地 20%	2級地 16%	3級地 15%	4級地 12%	5級地 10%	6級地 6%	7級地 3%	その他 0%				
地域	東京都 特別区	東京都 町田市 柏江市 多摩市 神奈川県 横浜市 川崎市 大阪府 大阪市	埼玉県 さいたま市 千葉県 千葉市 東京都 八王子市 武蔵野市 三鷹市 青梅市 府中市 調布市 小金井市 小平市 日野市 東村山市(4) 国分寺市 国立市 清瀬市(4) ※東久留米市(5) 稲城市 西東京市 神奈川県 鎌倉市 愛知県 名古屋市 大阪府 守口市 大東市 門真市 四條畷市 兵庫県 西宮市 芦屋市 宝塚市	茨城県 牛久市 埼玉県 朝霞市 志木市(5) 和光市(5) 千葉県 船橋市 成田市 習志野市 浦安市 東京都 立川市 昭島市 東大和市 神奈川県 相模原市 藤沢市 逗子市 厚木市 海老名市(5) 愛知県 刈谷市(5) 豊田市(5) 大阪府 豊中市 池田市 吹田市 高槻市 伊勢原市 箕面市 兵庫県 神戸市	茨城県 水戸市 日立市 龍ヶ崎市 取手市 つくば市 守谷市 埼玉県 新座市 ふじみ野市 千葉県 市川市 松戸市 市原市 八千代市 行田市 所沢市 飯能市(7) 加須市 東松山市 春日部市 狭山市 羽生市 鴻巣市 上尾市 草加市 越谷市 大和市 伊勢原市 座間市 綾瀬市 寒川町 愛川町 愛知県 みよし市(6) 滋賀県 大津市 草津市 栗東市(6) 京都府 京都市 大阪府 堺市 枚方市 茨木市 八尾市 松原市 摂津市 高石市 東大阪市 交野市 兵庫県 尼崎市 伊丹市 川西市 三田市 広島県 広島市 府中町 福岡県 福岡市 春日市(6)	宮城県 仙台市 多賀城市(他) 茨城県 土浦市 古河市 利根町 栃木県 宇都宮市 下野市 野木町 群馬県 高崎市 埼玉県 川越市 川口市 行田市 所沢市 飯能市(7) 加須市 東松山市 春日部市 狭山市 羽生市 鴻巣市 上尾市 草加市 越谷市 蕨市 戸田市 入間市 桶川市 久喜市 北本市 八潮市 富士見市 三郷市 蓮田市 坂戸市 幸手市 鶴ヶ島市 吉川市 白岡市 伊奈町 三芳町 宮代町 杉戸町 松伏町 千葉県 野田市 茂原市 柏市 流山市 我孫子市 鎌ヶ谷市 袖ヶ浦市 白井市 酒々井町	東京都 武蔵村山市 岸和田市 泉大津市 泉佐野市 富田林市 河内長野市 和泉市 柏原市 羽曳野市 藤井寺市 泉南市 二宮町 清川村 岐阜県 岐阜市 静岡県 静岡市 愛知県 岡崎市 瀬戸市(7) 春日井市 津島市 碧南市 安城市 稲沢市 知立市 豊明市 日進市 愛西市 清須市(7) 北名古屋 あま市 長久手市 東郷町 大治町 蟹江町 豊山町(7) 飛鳥村(7) 三重県 津市 四日市市 桑名市 鈴鹿市 亀山市 滋賀県 彦根市 守山市 甲賀市 京都府 宇治市 亀岡市 向日市 長岡京市 八幡市 京田辺市 木津川市 精華町	北海道 札幌市 茨城県 結城市 下妻市 常総市 笠間市 ひたちなか市 那珂市 筑西市 坂東市 稲敷市 つくばみらい市 阿見町 河内町 八千代町 五霞町 境町 栃木県 栃木市 鹿沼市 日光市 小山市 真岡市 大田原市 さくら市 群馬県 前橋市 伊勢崎市 太田市 渋川市 玉村町 埼玉県 熊谷市 深谷市 日高市 毛呂山町 越生町 滑川町 川島町 吉見町 鳩山町 寄居町 千葉県 木更津市 東金市 君津市 富津市 八街市 ※※富里市(他) 山武市 大網白里市 長柄町 長南町 神奈川県 ※※山北町(他) 箱根町	新潟県 新潟市 富山県 富山市 石川県 金沢市 内灘町 福井県 福井市 山梨県 甲府市 長野県 長野市 塩尻市 岐阜県 大垣市 多治見市 各務原市 可児市 静岡県 浜松市 沼津市 三島市 富士宮市 島田市 富士市 磐田市 焼津市 掛川市 藤枝市 御殿場市 袋井市 裾野市 函南町 清水町 長泉町 小山町 川根本町 森町 三重県 津市 四日市市 桑名市 鈴鹿市 亀山市 滋賀県 彦根市 守山市 甲賀市 京都府 宇治市 亀岡市 向日市 長岡京市 八幡市 京田辺市 木津川市 精華町	愛知県 豊橋市 一宮市 半田市 豊川市 蒲郡市 大山市 常滑市 江南市 小牧市 新城市 東海市 大府市 知多市 尾張旭市 高浜市 岩倉市 田原市 大口町 扶桑町 阿久比町 三重県 名張市 いなべ市 伊賀市 木曾岬町 東員町 菟野町 朝日町 川越町 長浜市 野洲市 湖南市 ※高島市(他) 東近江市 ※日野町(他) 京都府 城陽市 大山崎町 久御山町 兵庫県 姫路市 加古川市 三木市 高砂市 稲美町 播磨町	奈良県 天理市 橿原市 桜井市 御所市 香芝市 葛城市 宇陀市 山添村 平群町 三郷町 斑鳩町 茨城町 川西町 三宅町 田原本町 曾爾村 明日香村 上牧町 王寺町 広陵町 河合町 岡山県 岡山市 広島県 東広島市 廿日市市 海田町 坂町 山口県 周南市 徳島県 徳島市 香川県 高松市 福岡県 北九州市 飯塚市 筑紫野市 古賀市 長崎県 長崎市	その他の地域
地域数	23	6	27(24)	25(22)	51(52)	140(137)	166(169)	1303(1308)				

※ この表に掲げる名称は、令和3年4月1日においてそれらの名称を有する市、町、村又は特別区の同日における区域によって示された地域
 ※ 赤字は、級地の変更がある市町村。(※なし：経過措置適用、※：完全囲まれルール適用、※※：4級地差ルール適用)
 ※ 括弧内は、現行(平成30年度から令和2年度までの間)の級地

科学的介護情報システム（LIFE）について

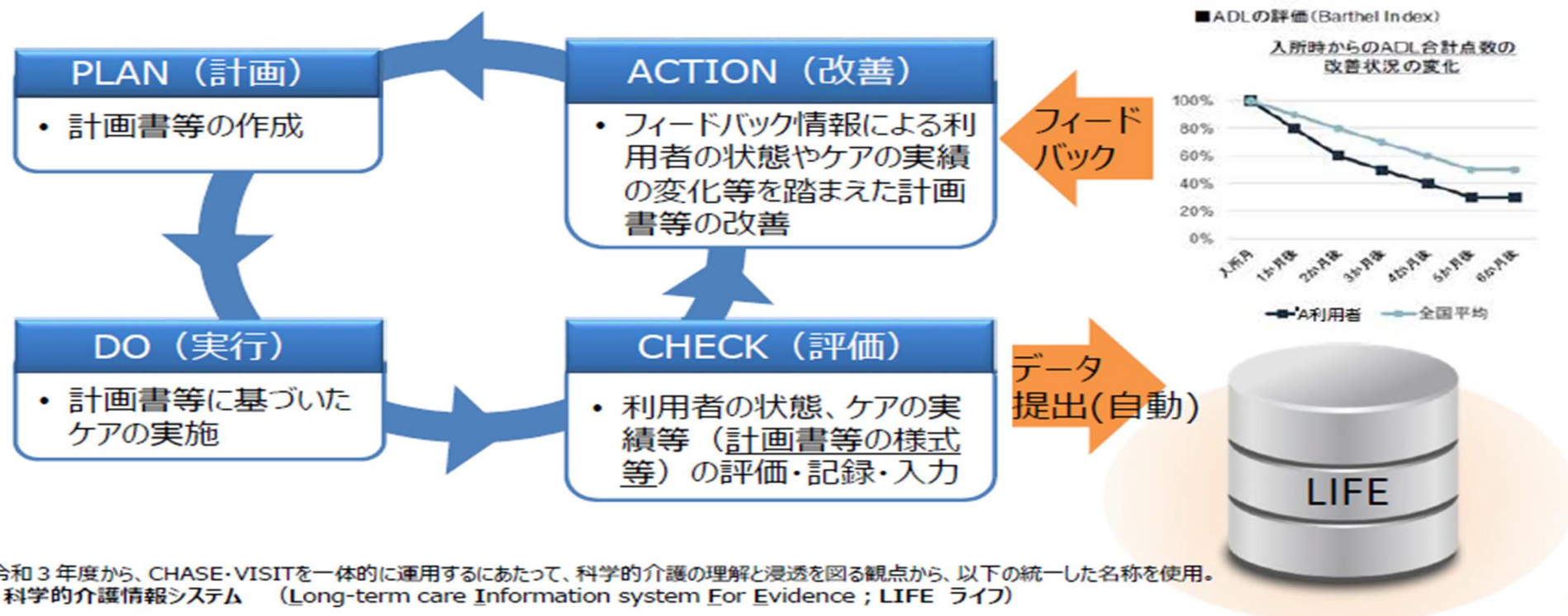
LIFE(VISIT・CHASE)による科学的介護の推進(イメージ)

社保審一介護給付費分科会

第185回
(R2.9.14)

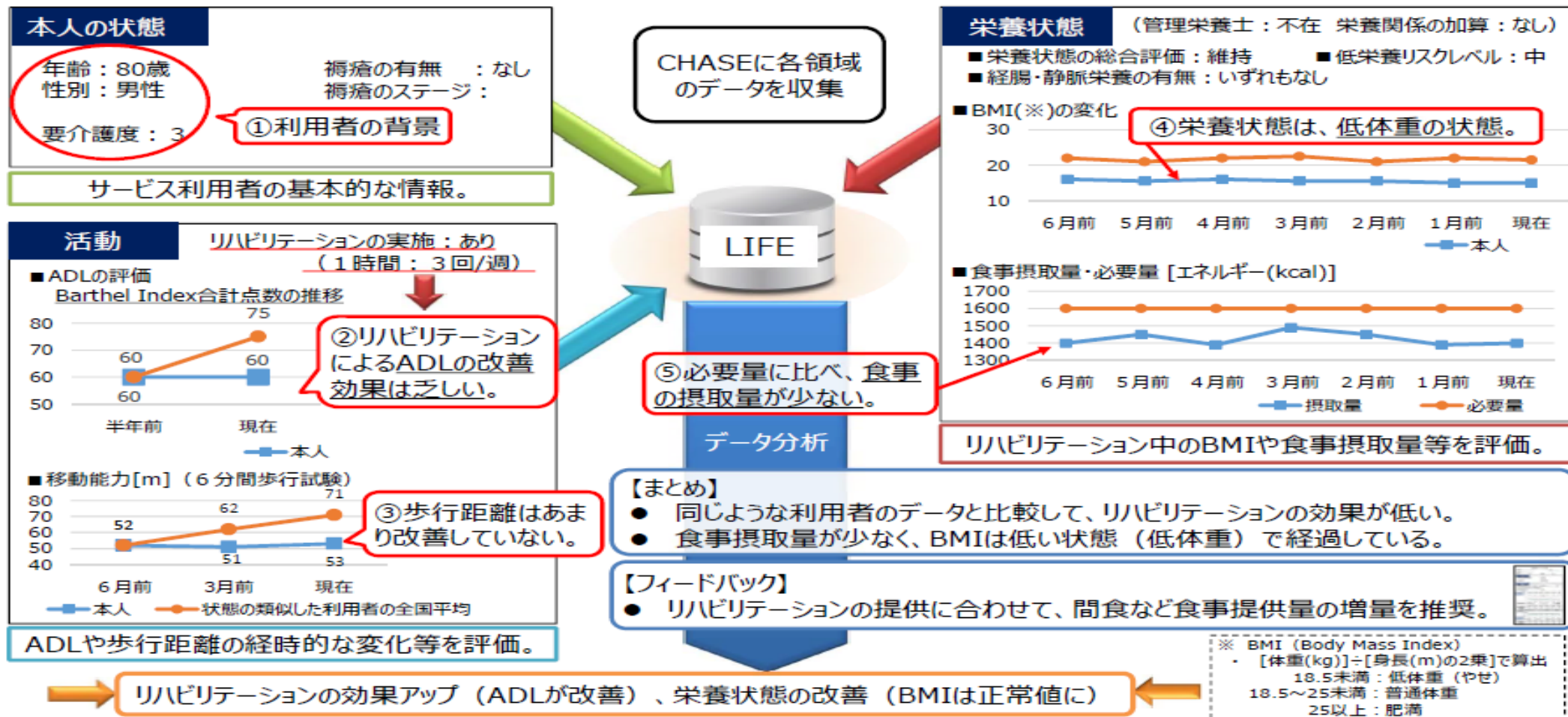
資料

- 計画書の作成等を要件とするプロセス加算において実施するPDCAサイクルの中で、
 - ・ これまでの取組み等の過程で計画書等を作成し、ケアを実施するとともに、
 - ・ その計画書等の内容をデータ連携により大きな負荷なくデータを送信し、
 - ・ 同時にフィードバックを受けることにより、利用者の状態やケアの実績の変化等を踏まえた計画書の改善等を行うことで、
 データに基づくさらなるPDCAサイクルを推進し、ケアの質の向上につなげる。



個別化された自立支援・科学的介護の推進例（イメージ）

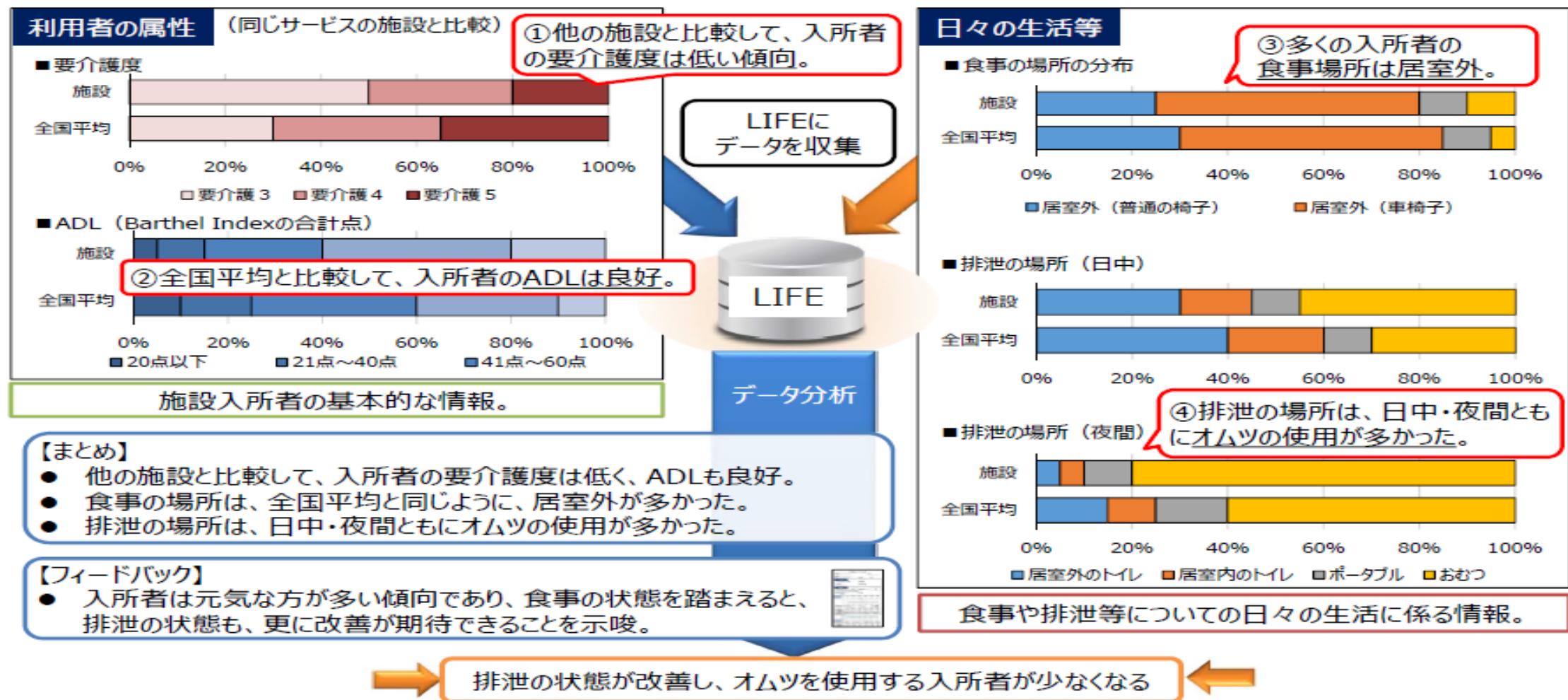
例①：リハビリテーションの提供に応じた、最適な栄養の提供について評価（利用者単位）



※ 令和3年度から、CHASE-VISITを一体的に運用するにあたって、科学的介護の理解と浸透を図る観点から、以下の統一した名称を使用。
科学的介護情報システム (Long-term care Information system For Evidence; LIFE ライフ)

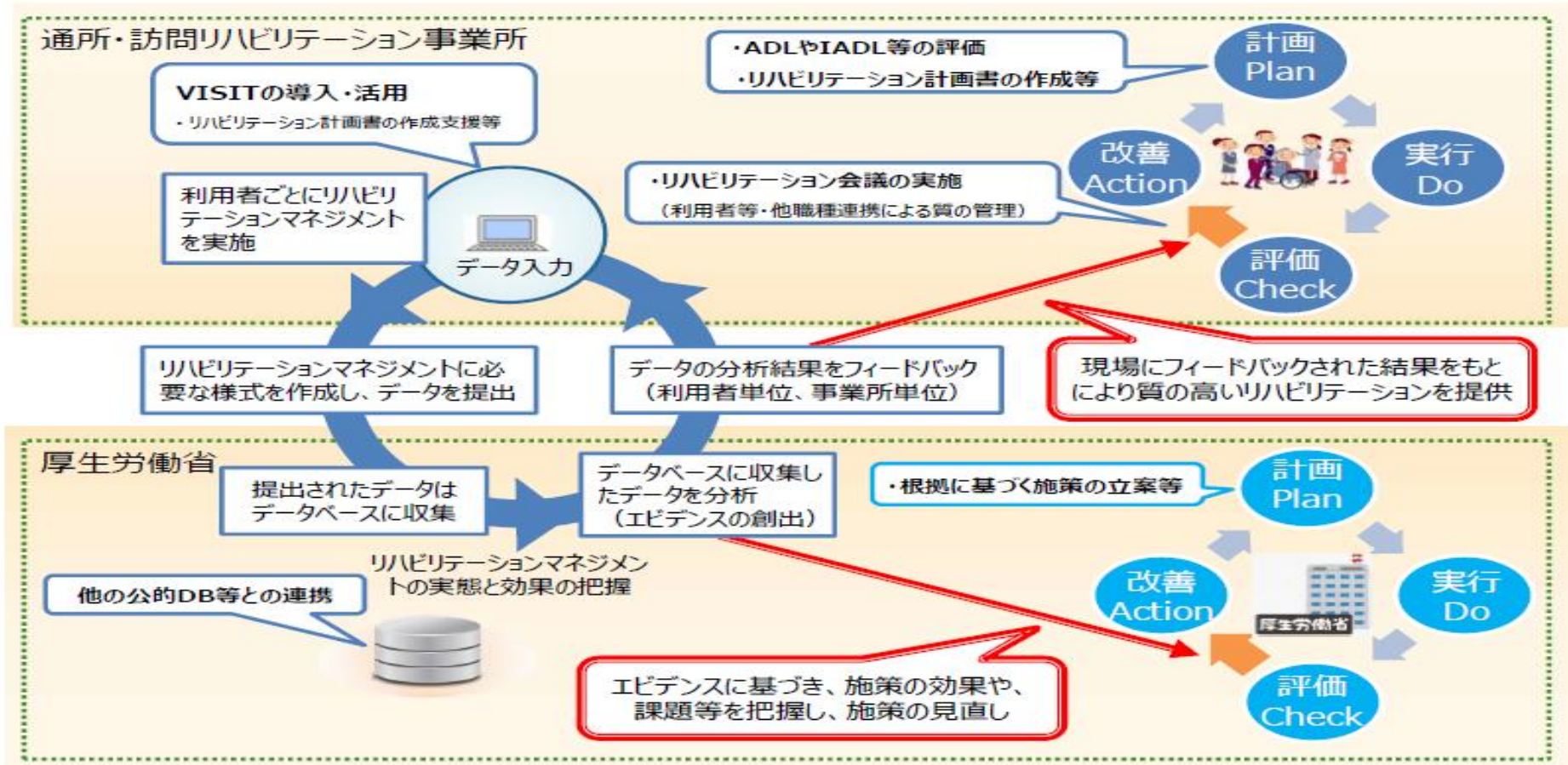
個別化された自立支援・科学的介護の推進例（イメージ）

例②：施設入所者の排せつ状態の改善に係る取組の評価（事業所単位）



※ 令和3年度から、CHASE・VISITを一体的に運用するにあたって、科学的介護の理解と浸透を図る観点から、以下の統一した名称を使用。
科学的介護情報システム（Long-term care Information system For Evidence；LIFE ライフ）

VISITを用いたPDCAサイクルの好循環のイメージ



L I F E に係る各種通知等について

○ 厚生労働省ホームページ

「ホーム>政策について>分野別の政策一覧>福祉・介護>介護・高齢者福祉>科学的介護」

https://www.mhlw.go.jp/stf/shingi2/0000198094_00037.html

- 1 「ケアの質の向上に向けた科学的介護情報システム（LIFE）利活用の手引き」
- 2 「科学的介護情報システム（LIFE）の活用等について（その1～その3）」
- 3 「科学的介護情報システム（LIFE）と介護ソフト間におけるCSV連携の標準仕様について」
- 4 科学的介護情報システム（LIFE）に係る対応等について 等

○LIFEホームページ

<https://life.mhlw.go.jp/login>

- 1 L I F E の入力方法に関するQ & A
- 2 フィードバック票の留意事項 等

○また、別途介護保険最新情報等でもLIFEに係る問い合わせフォームに係る情報等随時発出されているため、介護保険最新情報は随時確認いただくようお願いします。

安全対策体制未実施減算

について

栄養ケアマネジメント未実施減算

6. ① 介護保険施設におけるリスクマネジメントの強化

概要

【介護老人福祉施設、地域密着型介護老人福祉施設入所者生活介護、介護老人保健施設、介護療養型医療施設、介護医療院】

- 介護保険施設における事故発生の防止と発生時の適切な対応を推進する観点から、基準の見直し等を行う。【省令改正、告示改正、通知改正】

基準

- 運営基準（省令）における、事故の発生又は再発を防止するために講じなければならない措置として、以下のとおり追加
- | | | |
|---|---|---|
| < 現行 > | | < 改定後 > |
| イ 事故発生防止のための指針の整備 | | イ～ハ 変更なし |
| ロ 事故が発生した場合等における報告と、その分析を
通じた改善策を従業者に周知徹底する体制の整備 | ⇒ | ニ イからハの措置を適切に実施するための担当者設置
(6ヶ月の経過措置期間を設ける) |
| ハ 事故発生防止のための委員会及び従業者に対する研
修の定期的な実施 | | |

単位数

- | | | |
|--------|---|--|
| < 現行 > | | < 改定後 > |
| なし | ⇒ | 安全管理体制未実施減算 5単位/日 (新設) ※6ヶ月の経過措置期間を設ける |
| なし | ⇒ | 安全対策体制加算 20単位 (入所時に1回) (新設) |

算定要件等

- < 安全管理体制未実施減算 >
運営基準における事故の発生又は再発を防止するための措置が講じられていない場合
- < 安全対策体制加算 >
外部の研修を受けた担当者が配置され、施設内に安全対策部門を設置し、組織的に安全対策を実施する体制が整備されていること。

※ 将来的な事故報告の標準化による情報蓄積と有効活用等の検討に資するため、国で報告様式を作成し周知する。

3. (1)⑮ 施設系サービスにおける栄養ケア・マネジメントの充実

概要	【介護老人福祉施設、地域密着型介護老人福祉施設入所者生活介護、介護老人保健施設、介護療養型医療施設（一部除く）、介護医療院】
○ 介護保険施設における栄養ケア・マネジメントの取組を一層強化する観点から、栄養マネジメント加算等の見直しを行う。【省令改正、告示改正】	

単位数	
<p>< 現行 ></p> <p>栄養マネジメント加算 14単位/日</p> <p>なし</p> <p>低栄養リスク改善加算 300単位/月</p> <p>経口維持加算 400単位/月</p>	<p>< 改定後 ></p> <p>廃止</p> <p>栄養ケア・マネジメントの未実施 14単位/日減算 (新設) (3年の経過措置期間を設ける)</p> <p>栄養マネジメント強化加算 11単位/日 (新設)</p> <p>廃止</p> <p>変更なし</p>

基準・算定要件等	
<p>< 運営基準 (省令) ></p> <ul style="list-style-type: none"> ○ (現行) 栄養士を1以上配置 → (改定後) 栄養士又は管理栄養士を1以上配置。 ○ 栄養マネジメント加算の要件を包括化することを踏まえ、「入所者の栄養状態の維持及び改善を図り、自立した日常生活を営むことができるよう、各入所者の状態に応じた栄養管理を計画的に行わなければならない」ことを規定。(3年の経過措置期間を設ける) <p>< 栄養マネジメント強化加算 ></p> <ul style="list-style-type: none"> ○ 管理栄養士を常勤換算方式で入所者の数を50(施設に常勤栄養士を1人以上配置し、給食管理を行っている場合は70)で除して得た数以上配置すること ○ 低栄養状態のリスクが高い入所者に対し、医師、管理栄養士、看護師等が共同して作成した、栄養ケア計画に従い、食事の観察(ミールラウンド)を週3回以上行い、入所者ごとの栄養状態、嗜好等を踏まえた食事の調整等を実施すること ○ 低栄養状態のリスクが低い入所者にも、食事の際に変化を把握し、問題がある場合は、早期に対応すること ○ 入所者ごとの栄養状態等の情報を厚生労働省に提出し、継続的な栄養管理の実施に当たって、当該情報その他継続的な栄養管理の適切かつ有効な実施のために必要な情報を活用していること。 <p>< 経口維持加算 ></p> <ul style="list-style-type: none"> ○ 原則6月とする算定期間の要件を廃止する 	

安全対策体制未実施減算について（介護老人福祉施設の例）

（指定居宅サービスに要する費用の額の算定に関する基準（短期入所サービス及び特定施設入居者生活介護に係る部分）及び指定施設サービス等に要する費用の額の算定に関する基準の制定に伴う実施上の留意事項について（平成12年3月8日老企第40号）

介護福祉施設サービスが、ユニットに属する居室（令和3年改正省令による改正前の指定介護老人福祉施設基準第40条第1項第1号イ(3)(i)を満たすものに限るものとし、指定介護老人福祉施設基準第40条第1項第1号イ(3)（指定居宅サービス基準改正省令附則第3条の規定により読み替えて適用する場合を含む。）を満たすものを除く。）（以下「ユニット型個室的多床室」という。）の入居者に対して行われるものであること。

(3)・(4) (略)

(5) 身体拘束廃止未実施減算について

身体拘束廃止未実施減算については、施設において身体拘束等が行われていた場合ではなく、指定介護老人福祉施設基準第11条第5項又は第42条第7項の記録（指定介護老人福祉施設基準第11条第4項又は第42条第6項に規定する身体拘束等を行う場合の記録）を行っていない場合及び指定介護老人福祉施設基準第11条第6項又は第42条第8項に規定する措置を講じていない場合に、入所者全員について所定単位数から減算することとなる。具体的には、記録を行っていない、身体的拘束の適正化のための対策を検討する委員会を3月に1回以上開催していない、身体的拘束適正化のための指針を整備していない又は身体的拘束適正化のための定期的な研修を実施していない事実が生じた場合、速やかに改善計画を都道府県知事に提出した後、事実が生じた月から3月後に改善計画に基づく改善状況を都道府県知事に報告することとし、事実が生じた月の翌月から改善が認められた月までの間について、入所者全員について所定単位数から減算することとする。

(6) 安全管理体制未実施減算について

安全管理体制未実施減算については、介護老人福祉施設基準第35条第1項に規定する基準を満たさない事実が生じた場合に、その翌月から基準に満たない状況が解消されるに至った月まで、入所者全員について、所定単位数から減算することとする。

なお、同項第4号に掲げる安全対策を適切に実施するための担当者は、令和3年改正省令の施行の日から起算して6月を経過するまでの間、経過措置として、当該担当者を設置するよう努めることとしているため、当該期間中、当該減算は適用しない。

(7) 栄養管理に係る減算について

栄養管理の基準を満たさない場合の減算については、指定介護老人福祉

介護福祉施設サービスが、ユニットに属する居室（指定介護老人福祉施設基準第40条第1項第1号イ(3)(i)を満たすものに限るものとし、同(i)（指定居宅サービス基準改正省令附則第3条の規定により読み替えて適用する場合を含む。）を満たすものを除く。）（以下「ユニット型個室的多床室」という。）の入居者に対して行われるものであること。

(3)・(4) (略)

(5) 身体拘束廃止未実施減算について

身体拘束廃止未実施減算については、施設において身体拘束等が行われていた場合ではなく、指定介護老人福祉施設基準第11条第5項の記録（同条第4項に規定する身体拘束等を行う場合の記録）を行っていない場合及び同条第6項に規定する措置を講じていない場合に、入所者全員について所定単位数から減算することとなる。具体的には、記録を行っていない、身体的拘束の適正化のための対策を検討する委員会を3月に1回以上開催していない、身体的拘束適正化のための指針を整備していない又は身体的拘束適正化のための定期的な研修を実施していない事実が生じた場合、速やかに改善計画を都道府県知事に提出した後、事実が生じた月から3月後に改善計画に基づく改善状況を都道府県知事に報告することとし、事実が生じた月の翌月から改善が認められた月までの間について、入所者全員について所定単位数から減算することとする。

(新設)

(新設)

施設基準第2条に定める栄養士又は管理栄養士の員数若しくは指定介護老人福祉施設基準第17条の2（指定介護老人福祉施設基準第49条において準用する場合を含む。）に規定する基準を満たさない事実が生じた場合に、その翌々月から基準を満たさない状況が解決されるに至った月まで、入所者全員について、所定単位数が減算されることとする（ただし、翌月の末日において基準を満たすに至っている場合を除く。）。

(8) 日常生活継続支援加算について

① 注7の日常生活継続支援加算は、居宅での生活が困難であり、介護老人福祉施設への入所の必要性が高いと認められる重度の要介護状態の者や認知症である者等を積極的に入所させるとともに、介護福祉士資格を有する職員を手厚く配置し、質の高い介護福祉施設サービスを提供することにより、そうした入所者が可能な限り個人の尊厳を保持しつつ日常生活を継続することができるよう支援することを評価するものである。

②・③ (略)

④ 社会福祉士及び介護福祉士法施行規則（昭和62年厚生省令第49号）第1条各号に掲げる行為を必要とする者の占める割合については、届出日の属する月の前4月から前々月までの3月間のそれぞれの末日時点の割合の平均について算出すること。また、届出を行った月以降においても、毎月において前4月から前々月までの3月間のこれらの割合がそれぞれ所定の割合以上であることが必要である。これらの割合については、毎月記録するものとし、所定の割合を下回った場合については、直ちに訪問通所サービス通知第1の5の届出を提出しなければならない。

⑤ (略)

⑥ 必要となる介護福祉士の数が常勤換算方法で入所者の数が7又はその端数を増すごとに1以上である場合については、4の(5)④を準用する。

⑦ 当該加算を算定する場合にあつては、ラのサービス提供体制強化加算は算定できない。

(9) 看護体制加算について

① 指定短期入所生活介護の事業所を併設している場合は、指定短期入所生活介護事業所とは別に、必要な数の看護職員を配置する必要がある。具体的には、2(10)①イのとおりとすること。

② 特別養護老人ホームの空床を利用して指定短期入所生活介護を行っ

(6) 日常生活継続支援加算について

① 注5の日常生活継続支援加算は、居宅での生活が困難であり、介護老人福祉施設への入所の必要性が高いと認められる重度の要介護状態の者や認知症である者等を積極的に入所させるとともに、介護福祉士資格を有する職員を手厚く配置し、質の高い介護福祉施設サービスを提供することにより、そうした入所者が可能な限り個人の尊厳を保持しつつ日常生活を継続することができるよう支援することを評価するものである。

②・③ (略)

④ 社会福祉士及び介護福祉士法施行規則（昭和62年厚生省令第49号）第1条各号に掲げる行為を必要とする者の占める割合については、届出日の属する月の前3月のそれぞれの末日時点の割合の平均について算出すること。また、届出を行った月以降においても、毎月において直近3月間のこれらの割合がそれぞれ所定の割合以上であることが必要である。これらの割合については、毎月記録するものとし、所定の割合を下回った場合については、直ちに訪問通所サービス通知第1の5の届出を提出しなければならない。

⑤ (略)

(新設)

⑥ 当該加算を算定する場合にあつては、タのサービス提供体制強化加算は算定できない。

(7) 看護体制加算について

① 指定短期入所生活介護の事業所を併設している場合は、指定短期入所生活介護事業所とは別に、必要な数の看護職員を配置する必要がある。具体的には、2(8)①のとおりとすること。

② 特別養護老人ホームの空床を利用して指定短期入所生活介護を行っ