

各病院の医業費用及び医業収益の状況

資料1-5

R3.8
医療政策課

信州医療 <費用>	決算額(円)					増減額(百万円)				R2-1 増減の状況 <業務実績報告の関係部分からの引用>
	H28	H29	H30	R1	R2	H29-28	H30-29	R1-H30	R2-1	
営業費用	6,159,911,998	6,369,096,244	6,374,361,568	6,814,094,163	6,980,183,760	209	5	440	166	○医業費用 1億7千万円増
医業費用	6,159,911,998	6,369,096,244	6,374,361,568	6,814,094,163	6,980,183,760	209	5	440	166	(給与費)1億4千万円増 うち 給与、賞与1億2千万円増 超過勤務など手当は微減
給与費	3,475,630,350	3,546,220,231	3,579,601,376	3,553,406,728	3,692,270,122	71	33	▲26	139	<説明> ・職員の増
給料	1,330,007,034	1,379,802,500	1,357,638,505	1,316,839,780	1,387,134,982	50	▲22	▲41	70	
手当	713,472,921	693,082,740	714,574,217	678,511,336	674,229,098	▲20	21	▲36	▲4	
賞与	366,392,044	389,016,987	394,835,993	401,600,930	451,802,501	23	6	7	50	
賞与引当金	194,105,422	198,256,560	196,173,889	194,703,740	192,106,440	4	▲2	▲1	▲3	
報酬+賞金	287,649,125	308,137,232	299,055,599	350,603,711	373,593,777	20	▲9	52	23	
退職引当金繰入額	131,580,305	123,003,132	162,506,896	150,125,816	127,162,780	▲9	40	▲12	▲23	
法定福利費	452,423,499	454,921,080	454,816,277	461,021,415	486,240,544	2	▲0	6	25	
材料費	1,282,407,081	1,367,263,008	1,431,846,876	1,690,476,671	1,749,438,510	85	65	259	59	(材料費)6千万円増 うち 診療材料費7千万円増
薬品費	646,954,626	695,803,710	781,324,850	994,102,378	981,610,333	49	86	213	▲12	<説明> ・手術材料及び感染症対策用の物品の需要増
診療材料費	574,934,449	607,474,810	588,076,110	631,408,699	704,093,125	33	▲19	43	73	
給食材料費	56,814,378	60,826,544	59,412,601	61,518,782	59,512,308	4	▲1	2	▲2	
たな卸資産減耗費	3,703,628	3,157,944	3,033,315	3,446,812	4,222,744	▲1	▲0	0	1	
減価償却費	589,326,777	579,760,515	440,202,798	537,302,059	545,057,929	▲10	▲140	97	8	
経費	799,082,796	859,952,290	904,171,718	1,019,080,089	983,347,955	61	44	115	▲36	(経費)4千万円減 うち 修繕費3千万円減
消耗品費	19,374,345	28,770,235	25,162,315	44,927,932	41,166,340	9	▲4	20	▲4	
光熱水費	67,782,170	82,390,154	87,816,786	81,261,554	75,080,970	15	5	▲7	▲6	
燃料費	48,660,249	49,501,544	54,767,353	52,050,395	52,947,635	1	5	▲3	1	
修繕費	32,198,742	50,203,589	66,568,614	94,113,479	61,775,741	18	16	28	▲32	
賃借料	93,533,124	93,523,971	95,093,948	107,466,157	114,943,304	▲0	2	12	7	
委託料	466,633,639	470,872,369	493,181,689	534,156,068	551,859,588	4	22	41	18	

R1-H28増減額(百万)	
医業費用	654
医業収益	699

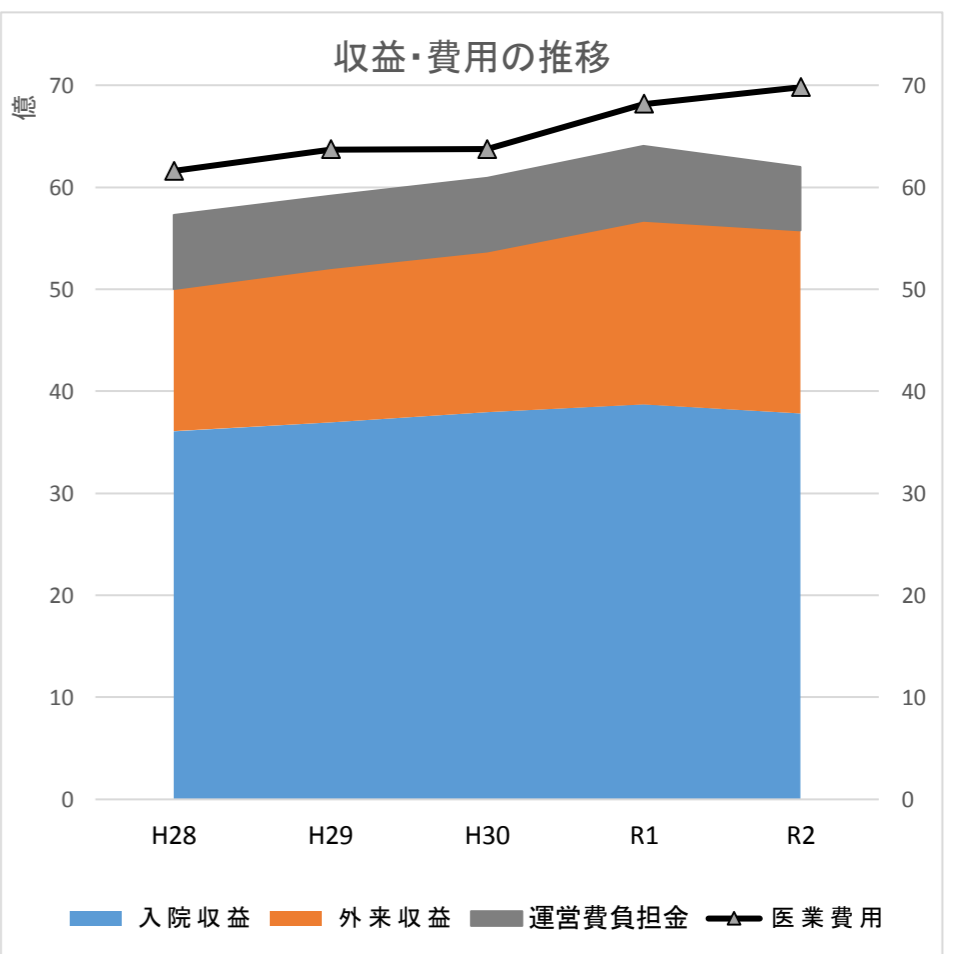
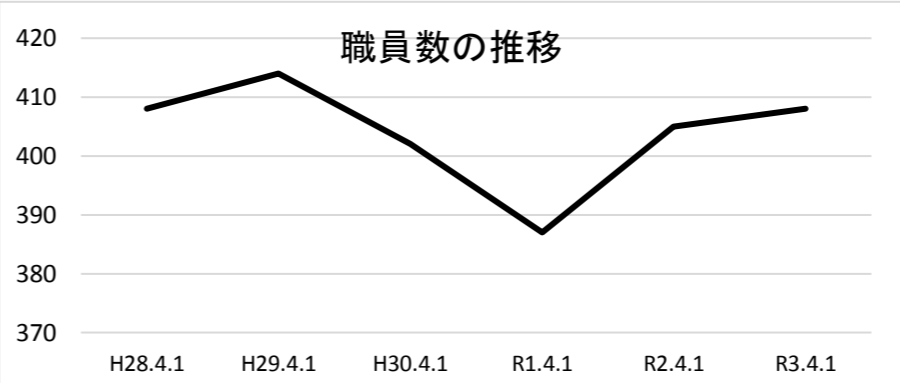
R2-1増減額	
医業費用	166

○コロナ影響前のH28~R1の医業費用と医業収益の増減を比較すると費用、収益ともに増加しているが、収益が4.5千万円上回っており、増減額で収支改善。

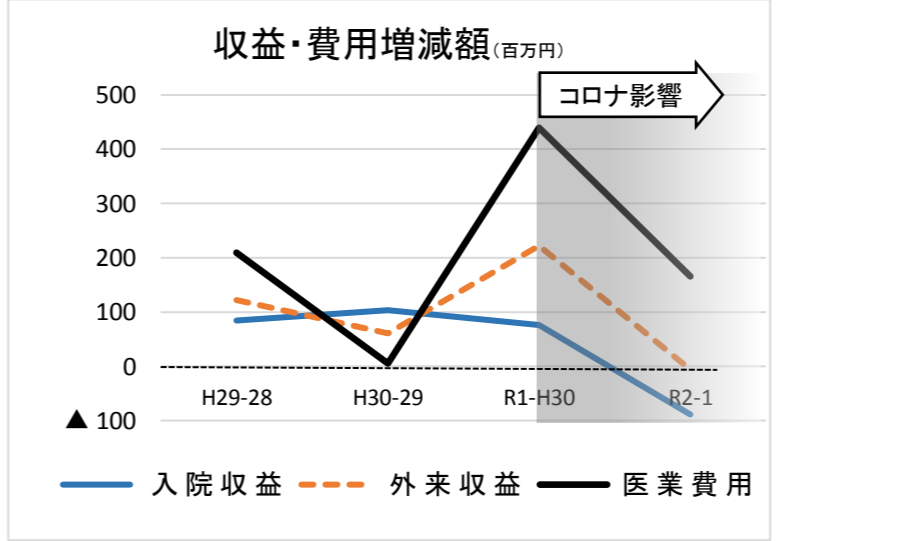
△ただし、コロナ影響を受けたR1~R2の医業費用が職員の増等により約1億6千万円の増加(うち給与、賞与1億2千万円)となっており、今後の収益の増加については不透明であるため、収支悪化の懸念がある。

なお、職員数は、R2-1は18人増、R3-2についても3名増となっている。

職員数	H28.4.1	H29.4.1	H30.4.1	R1.4.1	R2.4.1	R3.4.1	R2-1
合計	408	414	402	387	405	408	18
医師	39	40	39	36	41	40	5
研修医	6	6	5	6	10	9	4
看護師	257	257	250	241	248	253	7
医療系職種 (医師看護師以外)	74	79	78	77	76	76	▲1
事務系職種	32	32	30	27	30	30	3

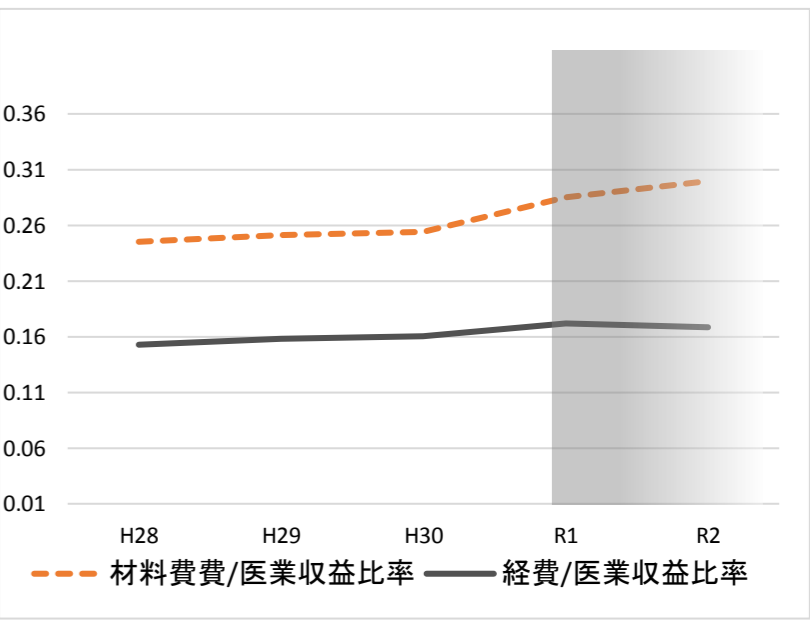
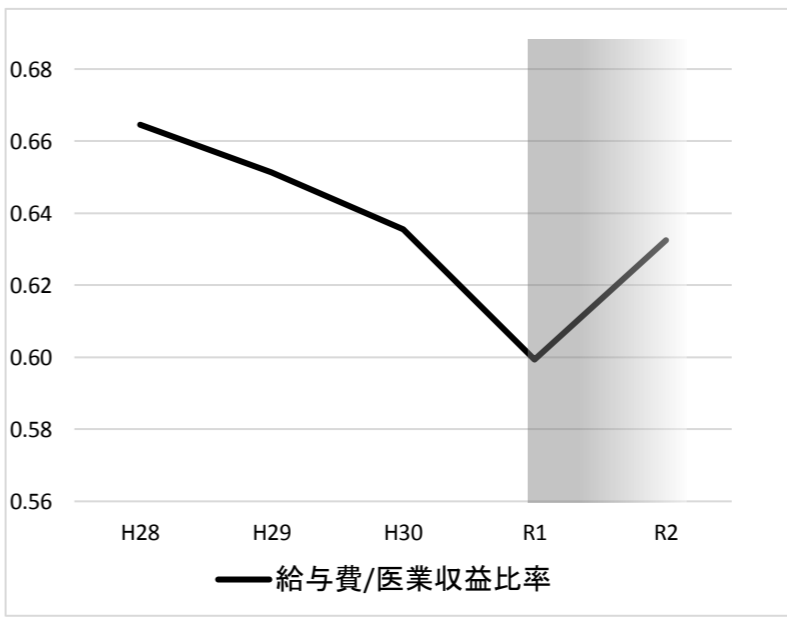
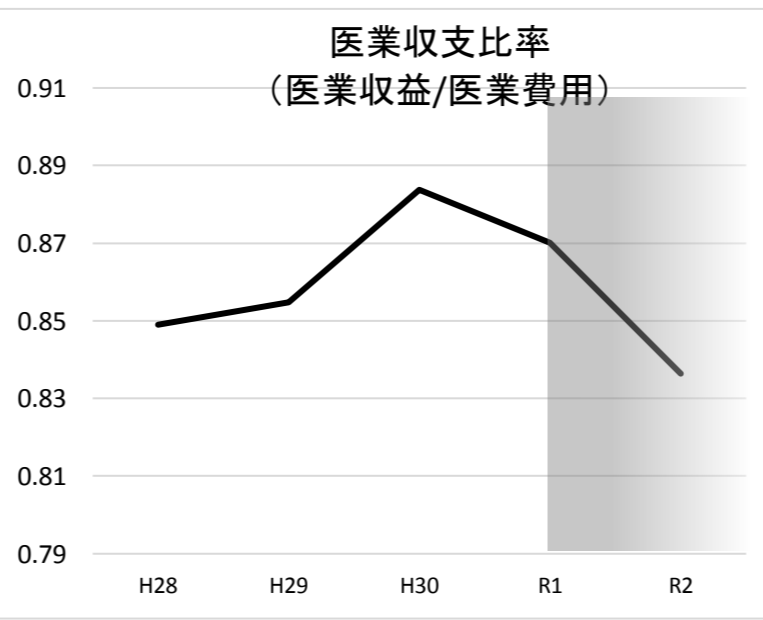


<収益>	決算額(円)					増減額(百万円)			
	H28	H29	H30	R1	R2	H29-28	H30-29	R1-H30	R2-1
営業収益	6,275,655,781	6,391,258,787	6,613,387,473	6,974,161,586	7,565,985,894	116	222	361	592
医業収益	5,230,020,792	5,444,197,270	5,633,407,622	5,928,840,597	5,838,202,943	214	189	295	▲91
入院収益	3,609,601,749	3,693,806,246	3,797,262,286	3,873,353,684	3,784,556,747	84	103	76	▲89
外来収益	1,392,585,643	1,514,501,497	1,575,435,209	1,797,622,238	1,791,563,348	122	61	222	▲6
その他医業収益	233,198,992	241,610,119	267,107,369	270,715,055	267,443,607	8	25	4	▲3
室料差額収益	11,105,485	13,759,454	13,662,959	28,767,456	25,041,500	3	▲0	15	▲4
公衆衛生活動収益	180,704,505	185,054,251	210,689,966	199,871,543	204,051,037	4	26	▲11	4
その他医業収益	41,389,002	42,796,414	42,754,444	42,076,056	38,351,070	1	▲0	▲1	▲4



(参考) 運営費負担金(収益的)	724百万円	710百万円	718百万円	734百万円	623百万円
------------------	--------	--------	--------	--------	--------

<指標>					
給与費/医業収益比率	0.66	0.65	0.64	0.60	0.63
材料費費/医業収益比率	0.25	0.25	0.25	0.29	0.30
経費/医業収益比率	0.15	0.16	0.16	0.17	0.17
医業収支比率 (医業収益/医業費用)	0.85	0.85	0.88	0.87	0.84



注) ・老健、学校、本部経費等を除く(按分前)
 ・運営費負担金(収益的)は、元金償還分(資本的収支相当)を除く
 ・R2運営費負担金は、第3期の平均見込み額

駒ヶ根 ＜費用＞	決算額(円)					増減額(百万円)				R2-1 増減の状況
	H28	H29	H30	R1	R2	H29-28	H30-29	R1-H30	R2-1	
営業費用	1,902,071,696	1,904,179,374	1,951,899,277	1,954,135,503	1,987,905,221	2	48	2	34	○医業費用 3千万円増
医業費用	1,902,071,696	1,904,179,374	1,951,899,277	1,954,135,503	1,987,905,221	2	48	2	34	(給与費)1千万円増 うち 給与1千万円増
給与費	1,374,814,734	1,365,825,319	1,388,547,045	1,367,771,023	1,379,444,327	▲9	23	▲21	12	<説明> ・給与費は、前年度に定年退職者が多かったことによる給与単価の減少により計画を下回った。
給料	593,023,235	591,545,327	593,802,302	560,779,746	573,936,650	▲1	2	▲33	13	(材料費)2百万円減
手当	226,720,216	210,626,083	206,050,356	239,271,150	240,526,023	▲16	▲5	33	1	<説明> ・材料費は入院患者数の減少
賞与	169,964,815	176,237,797	178,860,645	173,080,690	174,139,212	6	3	▲6	1	(経費)2千万円増 うち 委託費1千万円増
賞与引当金	73,401,210	75,998,348	79,390,020	78,114,674	78,388,259	3	3	▲1	0	
報酬+賃金	56,267,578	56,346,458	50,855,708	51,198,972	56,943,060	0	▲5	0	6	
退職引当金繰入額	64,761,254	67,141,460	90,699,997	77,479,719	62,772,925	2	24	▲13	▲15	
法定福利費	190,676,426	187,929,846	188,888,017	187,846,072	192,738,198	▲3	1	▲1	5	
材料費	98,416,190	110,305,440	111,081,924	117,452,114	115,544,535	12	1	6	▲2	
薬品費	57,227,544	64,358,132	62,715,580	65,947,074	60,913,861	7	▲2	3	▲5	
診療材料費	11,394,645	13,476,841	11,660,051	12,512,472	20,117,236	2	▲2	1	8	
給食材料費	29,247,317	31,969,464	36,239,940	38,685,756	34,163,713	3	4	2	▲5	
たな卸資産減耗費	546,684	501,003	466,353	306,812	349,725	▲0	▲0	▲0	0	
減価償却費	177,962,548	149,468,088	173,499,258	187,074,330	187,363,192	▲28	24	14	0	
経費	243,171,971	271,868,261	273,408,135	275,615,120	301,913,526	29	2	2	26	
消耗品費	7,408,112	7,329,097	6,467,948	7,802,549	13,089,008	▲0	▲1	1	5	
光熱水費	23,344,847	25,859,255	28,352,330	27,670,373	26,470,270	3	2	▲1	▲1	
燃料費	10,216,304	10,465,673	11,439,964	10,186,781	10,887,982	0	1	▲1	1	
修繕費	4,432,587	5,067,148	5,997,528	9,141,373	13,476,429	1	1	3	4	
賃借料	19,038,958	19,310,304	20,031,468	19,672,110	20,478,835	0	1	▲0	1	
委託料	147,250,247	165,900,030	163,502,710	159,980,852	174,019,062	19	▲2	▲4	14	

R1-H28増減額(百万)	
医業費用	52
医業収益	81

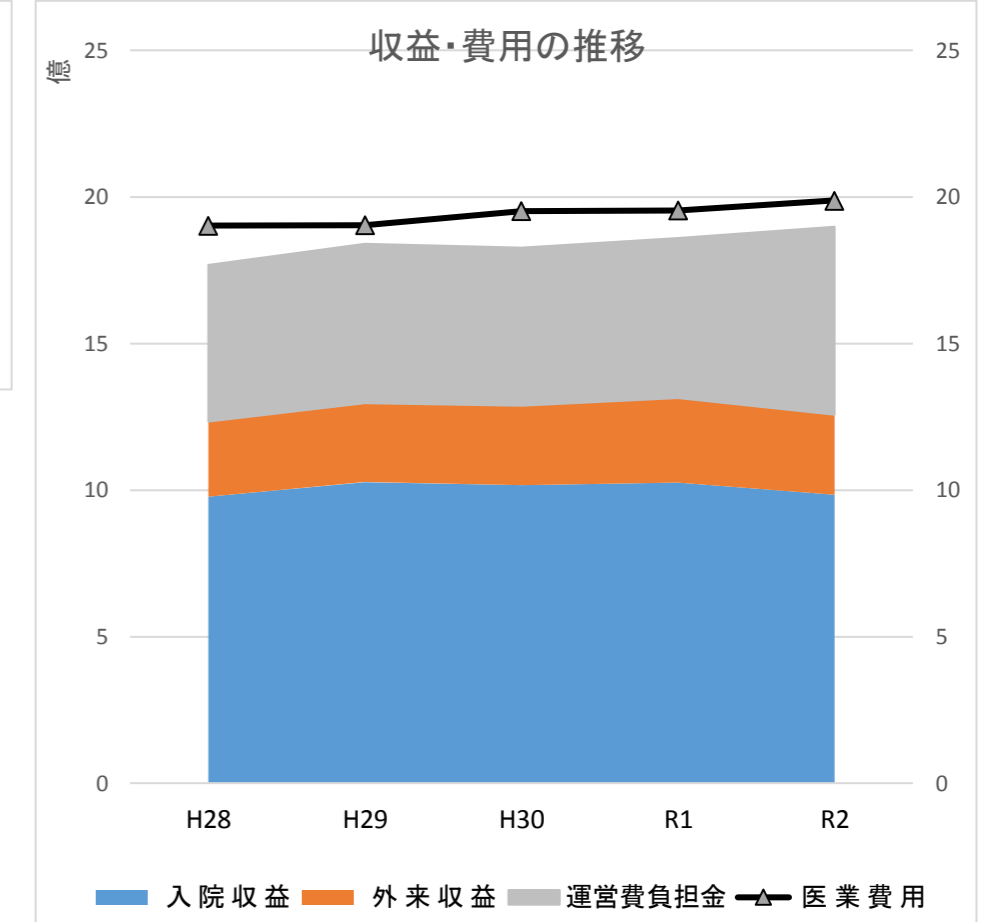
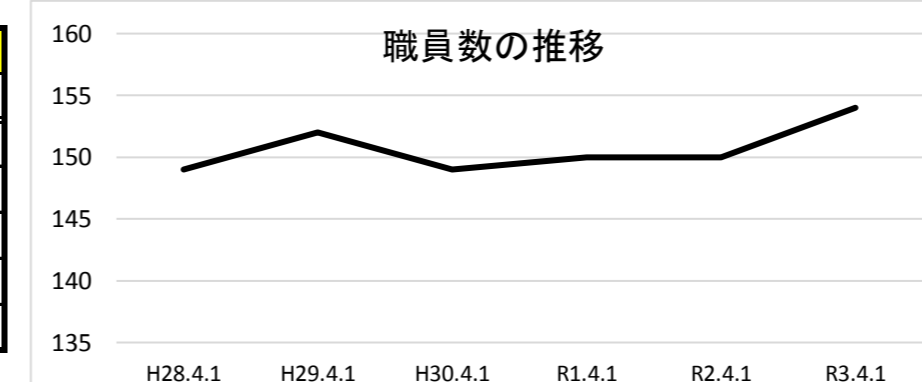
R2-1増減額	
医業費用	34

○H28～R1の医業費用と医業収益の増減を比較すると、費用、収益ともに増加しているが、収益が3千万円上回っており、増減額で収支改善。

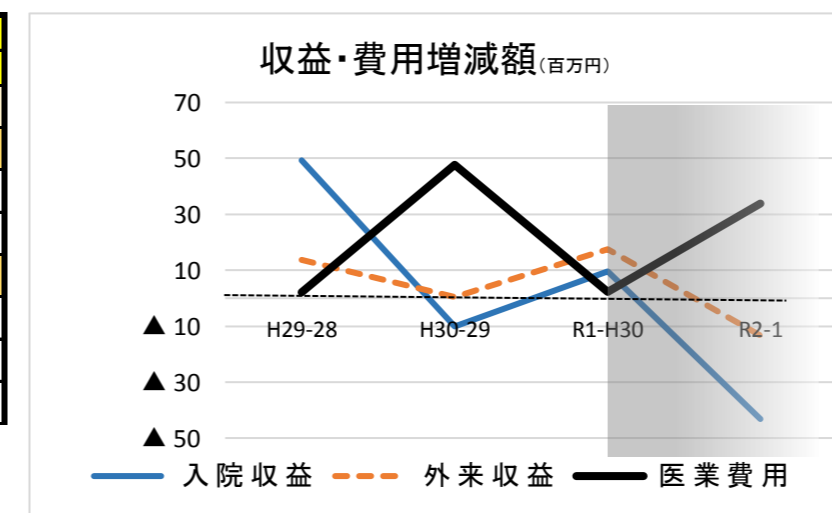
△ただし、コロナ影響を受けたR1～R2の医業費用が約3千万円の増加(うち給与、報酬+賃金2千万円、経費2千万円増)となっており、今後の収益の増加については不透明であるため、収支悪化の懸念がある。

なお、職員数は、R2-1は増減0だが、R3-2については4名増となっている。

職員数	H28.4.1	H29.4.1	H30.4.1	R1.4.1	R2.4.1	R3.4.1	R2-1
合計	149	152	149	150	150	154	0
医師	12	14	13	13	13	13	0
研修医	0	0	0	0	0	0	0
看護師	95	95	93	93	93	95	0
医療系職種 (医師看護師以外)	31	32	32	32	31	32	▲1
事務系職種	11	11	11	12	13	14	1

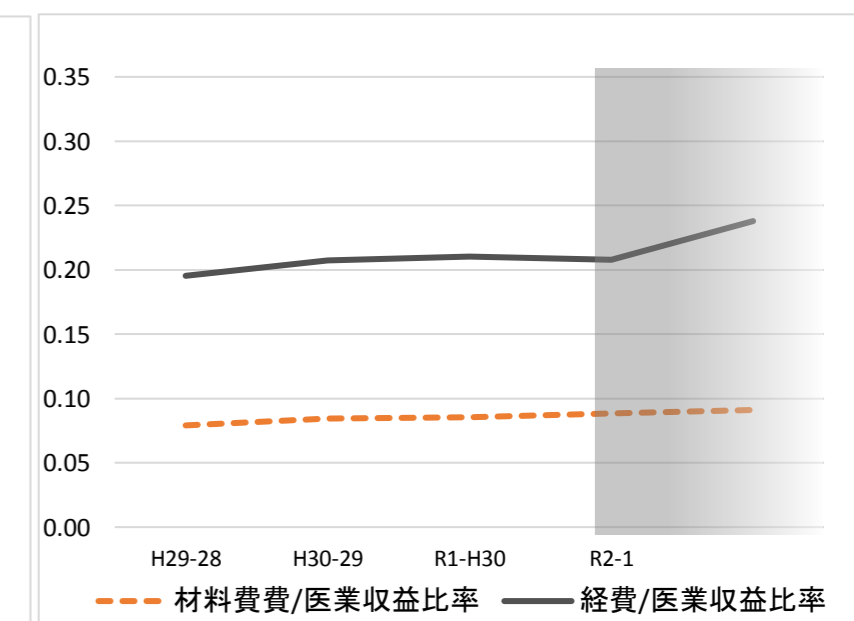
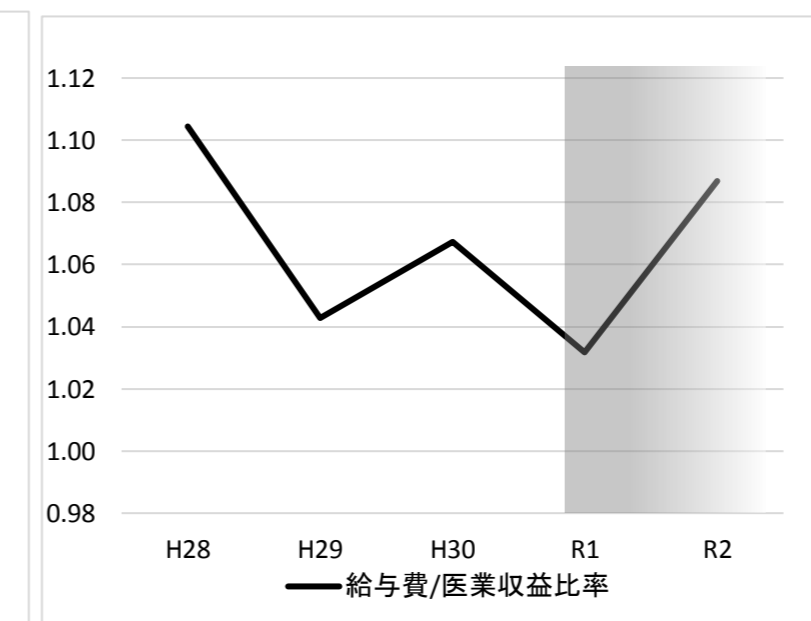
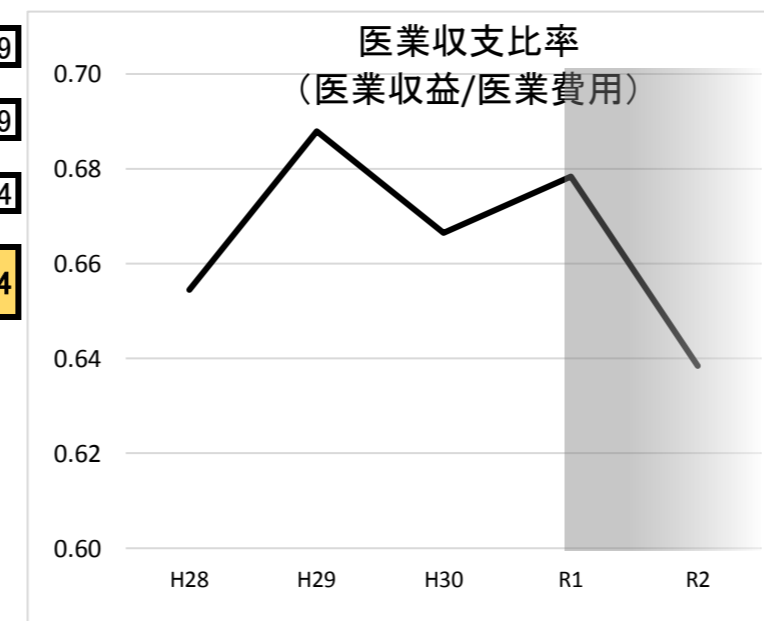


＜収益＞	決算額(円)					増減額(百万円)			
	H28	H29	H30	R1	R2	H29-28	H30-29	R1-H30	R2-1
営業収益	1,881,209,441	1,948,707,018	1,939,672,347	1,971,607,276	2,202,145,241	67	▲9	32	231
医業収益	1,244,822,851	1,309,911,608	1,300,933,498	1,325,694,525	1,269,167,698	65	▲9	25	▲57
入院収益	977,127,398	1,026,446,539	1,016,383,071	1,025,972,765	982,771,090	49	▲10	10	▲43
外来収益	256,170,944	269,791,919	270,213,432	287,733,270	274,397,698	14	0	18	▲13
その他医業収益	11,898,369	13,868,131	14,617,270	12,169,917	12,143,566	2	1	▲2	▲0
室料差額収益	2,022,972	3,815,762	4,304,086	1,797,097	2,559,101	2	0	▲3	1
公衆衛生活動収益	242,628	232,238	234,419	404,197	309,761	▲0	0	0	▲0
その他医業収益	9,632,769	9,820,131	10,078,765	9,968,623	9,274,704	0	0	▲0	▲1



(参考) 運営費負担金(収益的)	H28	H29	H30	R1	R2
	534百万円	544百万円	540百万円	546百万円	641百万円

＜指標＞					
給与費/医業収益比率	1.10	1.04	1.07	1.03	1.09
材料費費/医業収益比率	0.08	0.08	0.09	0.09	0.09
経費/医業収益比率	0.20	0.21	0.21	0.21	0.24
医業収支比率 (医業収益/医業費用)	0.65	0.69	0.67	0.68	0.64



注) ・老健、学校、本部経費等を除く(按分前)
 ・運営費負担金(収益的)は、元金償還分(資本的収支相当)を除く
 ・R2運営費負担金は、第3期の平均見込み額

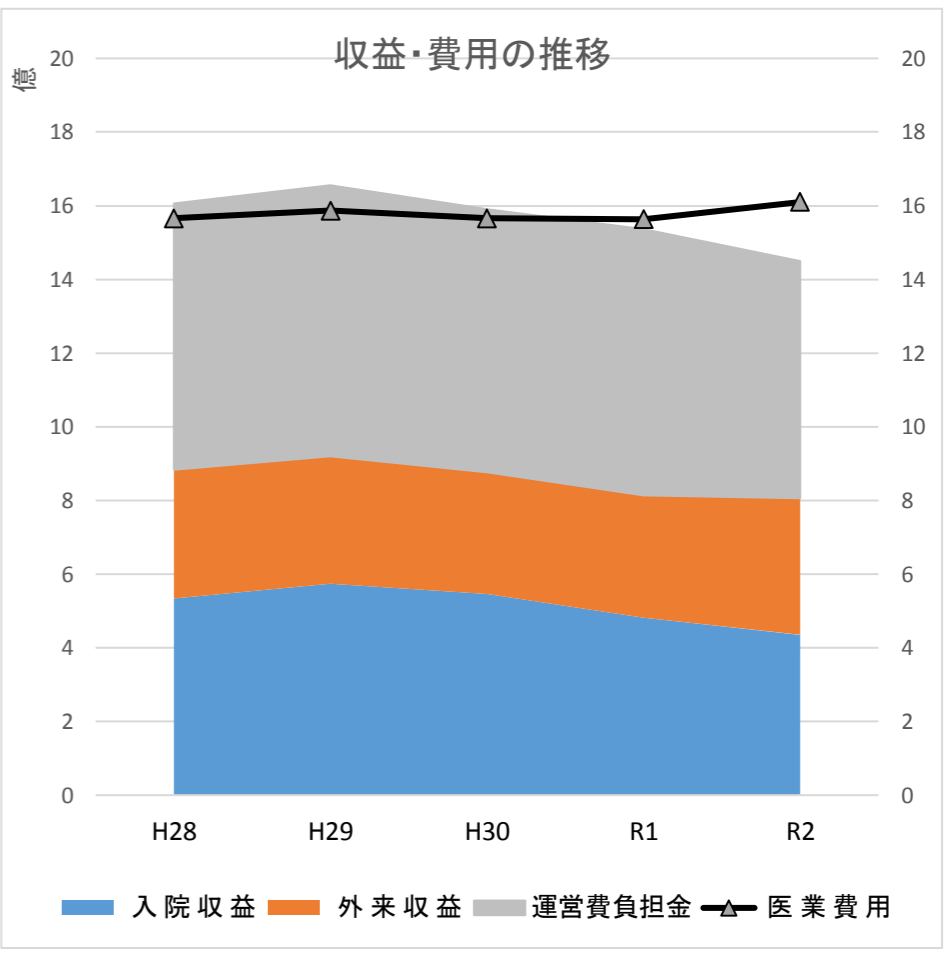
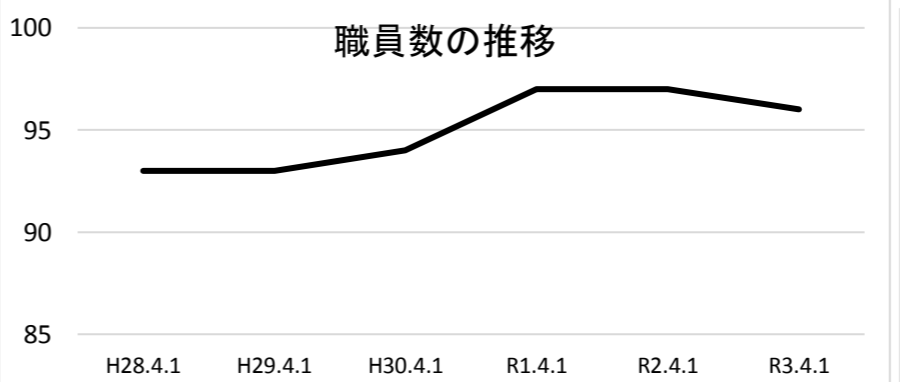
阿南 ＜費用＞	決算額(円)					増減額(百万円)				R2-1 増減の状況
	H28	H29	H30	R1	R2	H29-28	H30-29	R1-H30	R2-1	
営業費用	1,566,161,523	1,586,829,473	1,566,221,473	1,563,162,947	1,609,921,873	21	▲21	▲3	47	○ 医業費用 5千万円増
医業費用	1,566,161,523	1,586,829,473	1,566,221,473	1,563,162,947	1,609,921,873	21	▲21	▲3	47	(給与費)3千万円増 うち 報酬+賃金 4千万円増 ＜説明＞ ・給与費については、常勤整形外科医不在に伴う非常勤医師の増、訪問看護ステーションさくらのスタッフ等の増により計画を上回った。 ・病棟看護師の業務負担軽減を図るべく病棟の看護補助者(3名)を増員した。
給与費	882,019,965	879,194,398	894,254,358	926,002,377	955,451,696	▲3	15	32	29	(給与費)3千万円増 うち 報酬+賃金 4千万円増 ＜説明＞ ・給与費については、常勤整形外科医不在に伴う非常勤医師の増、訪問看護ステーションさくらのスタッフ等の増により計画を上回った。 ・病棟看護師の業務負担軽減を図るべく病棟の看護補助者(3名)を増員した。
給料	356,395,223	356,427,144	359,322,408	365,688,674	370,223,608	0	3	6	5	(給料)増減なし ＜説明＞ ・材料費については、新型コロナウイルス感染症受入れによる患者数の減に伴い、医薬品購入数の減、提供食事数の減による給食材料費の減などにより計画を下回った。
手当	147,479,157	152,297,970	149,705,600	162,088,846	159,830,551	5	▲3	12	▲2	(給料)増減なし ＜説明＞ ・材料費については、新型コロナウイルス感染症受入れによる患者数の減に伴い、医薬品購入数の減、提供食事数の減による給食材料費の減などにより計画を下回った。
賞与	101,313,484	104,418,372	110,155,802	113,048,336	107,051,919	3	6	3	▲6	(給料)増減なし ＜説明＞ ・材料費については、新型コロナウイルス感染症受入れによる患者数の減に伴い、医薬品購入数の減、提供食事数の減による給食材料費の減などにより計画を下回った。
賞与引当金	47,846,714	47,912,002	50,050,230	52,465,080	47,474,579	0	2	2	▲5	(給料)増減なし ＜説明＞ ・材料費については、新型コロナウイルス感染症受入れによる患者数の減に伴い、医薬品購入数の減、提供食事数の減による給食材料費の減などにより計画を下回った。
報酬+賃金	87,529,635	89,771,751	91,802,461	88,032,485	125,184,928	2	2	▲4	37	(給料)増減なし ＜説明＞ ・材料費については、新型コロナウイルス感染症受入れによる患者数の減に伴い、医薬品購入数の減、提供食事数の減による給食材料費の減などにより計画を下回った。
退職引当金繰入額	23,557,585	12,159,380	16,372,162	21,310,761	22,581,925	▲11	4	5	1	(給料)増減なし ＜説明＞ ・材料費については、新型コロナウイルス感染症受入れによる患者数の減に伴い、医薬品購入数の減、提供食事数の減による給食材料費の減などにより計画を下回った。
法定福利費	117,898,167	116,207,779	116,845,695	123,368,195	123,104,186	▲2	1	7	▲0	(給料)増減なし ＜説明＞ ・材料費については、新型コロナウイルス感染症受入れによる患者数の減に伴い、医薬品購入数の減、提供食事数の減による給食材料費の減などにより計画を下回った。
材料費	156,506,976	163,364,914	158,501,038	152,712,097	152,927,059	7	▲5	▲6	0	(給料)増減なし ＜説明＞ ・材料費については、新型コロナウイルス感染症受入れによる患者数の減に伴い、医薬品購入数の減、提供食事数の減による給食材料費の減などにより計画を下回った。
薬品費	76,584,927	83,413,908	76,654,947	79,902,847	78,634,738	7	▲7	3	▲1	(給料)増減なし ＜説明＞ ・材料費については、新型コロナウイルス感染症受入れによる患者数の減に伴い、医薬品購入数の減、提供食事数の減による給食材料費の減などにより計画を下回った。
診療材料費	65,179,694	63,811,474	65,831,507	58,722,502	61,466,942	▲1	2	▲7	3	(給料)増減なし ＜説明＞ ・材料費については、新型コロナウイルス感染症受入れによる患者数の減に伴い、医薬品購入数の減、提供食事数の減による給食材料費の減などにより計画を下回った。
給食材料費	14,148,059	15,489,086	14,970,981	12,895,191	11,733,526	1	▲1	▲2	▲1	(給料)増減なし ＜説明＞ ・材料費については、新型コロナウイルス感染症受入れによる患者数の減に伴い、医薬品購入数の減、提供食事数の減による給食材料費の減などにより計画を下回った。
たな卸資産減耗費	594,296	650,446	1,043,603	1,191,557	1,091,853	0	0	0	▲0	(給料)増減なし ＜説明＞ ・材料費については、新型コロナウイルス感染症受入れによる患者数の減に伴い、医薬品購入数の減、提供食事数の減による給食材料費の減などにより計画を下回った。
減価償却費	252,194,505	260,049,004	219,282,221	191,878,305	197,165,910	8	▲41	▲27	5	(給料)増減なし ＜説明＞ ・材料費については、新型コロナウイルス感染症受入れによる患者数の減に伴い、医薬品購入数の減、提供食事数の減による給食材料費の減などにより計画を下回った。
経費	270,368,508	279,591,307	290,420,035	285,736,300	300,559,271	9	11	▲5	15	(給料)増減なし ＜説明＞ ・材料費については、新型コロナウイルス感染症受入れによる患者数の減に伴い、医薬品購入数の減、提供食事数の減による給食材料費の減などにより計画を下回った。
消耗品費	7,723,870	7,880,991	7,924,209	9,056,909	15,312,026	0	0	1	6	(給料)増減なし ＜説明＞ ・材料費については、新型コロナウイルス感染症受入れによる患者数の減に伴い、医薬品購入数の減、提供食事数の減による給食材料費の減などにより計画を下回った。
光熱水費	27,009,031	29,268,330	31,225,538	30,326,292	28,754,894	2	2	▲1	▲2	(給料)増減なし ＜説明＞ ・材料費については、新型コロナウイルス感染症受入れによる患者数の減に伴い、医薬品購入数の減、提供食事数の減による給食材料費の減などにより計画を下回った。
燃料費	12,782,608	15,374,737	17,933,891	16,134,262	15,567,876	3	3	▲2	▲1	(給料)増減なし ＜説明＞ ・材料費については、新型コロナウイルス感染症受入れによる患者数の減に伴い、医薬品購入数の減、提供食事数の減による給食材料費の減などにより計画を下回った。
修繕費	20,693,141	14,670,369	20,127,974	16,936,790	20,907,458	▲6	5	▲3	4	(給料)増減なし ＜説明＞ ・材料費については、新型コロナウイルス感染症受入れによる患者数の減に伴い、医薬品購入数の減、提供食事数の減による給食材料費の減などにより計画を下回った。
賃借料	13,612,362	13,943,518	15,872,290	14,528,441	15,953,388	0	2	▲1	1	(給料)増減なし ＜説明＞ ・材料費については、新型コロナウイルス感染症受入れによる患者数の減に伴い、医薬品購入数の減、提供食事数の減による給食材料費の減などにより計画を下回った。
委託料	143,714,829	149,002,574	145,623,049	149,576,033	164,606,727	5	▲3	4	15	(給料)増減なし ＜説明＞ ・材料費については、新型コロナウイルス感染症受入れによる患者数の減に伴い、医薬品購入数の減、提供食事数の減による給食材料費の減などにより計画を下回った。

R1-H28増減額(百万)	
医業費用	▲3
医業収益	▲67
R2-1増減額	
医業費用	47

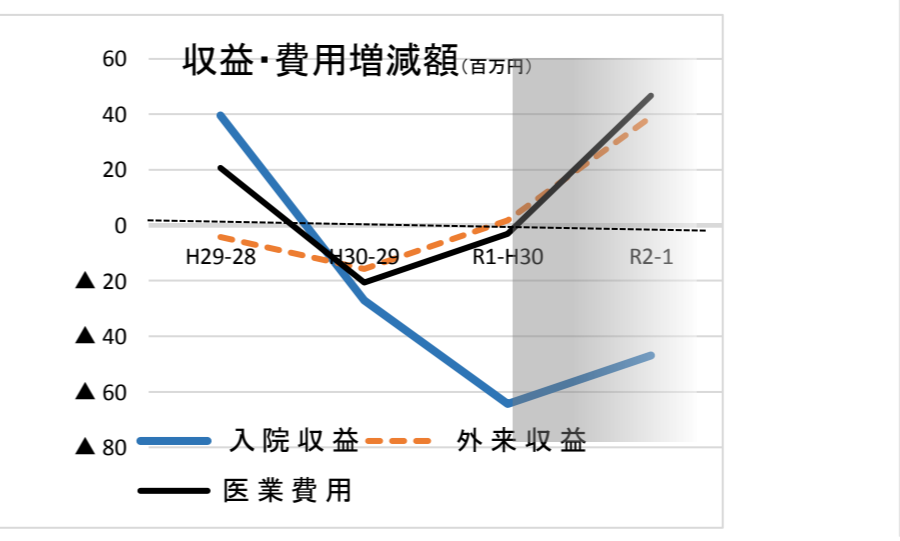
△コロナ影響前のH28～R1の医業費用と医業収益の増減を比較すると、費用、収益ともに減少しているが、収益の減少が6千万円上回っており、増減額で収支悪化。

△さらに、コロナ影響を受けたR1～R2の医業費用は、職員の増等により約5千万円の増加(うち報酬+賃金約4千万円)となっており、今後の収益の増加については不透明であるため、収支悪化の懸念がある。

職員数	H28.4.1	H29.4.1	H30.4.1	R1.4.1	R2.4.1	R3.4.1	R2-1
合計	93	93	94	97	97	96	0
医師	6	8	9	9	8	9	▲1
研修医	0	0	0	0	0	0	0
看護師	53	51	51	54	52	52	▲2
医療系職種 (医師看護師以外)	21	20	21	21	23	22	2
事務系職種	13	14	13	13	14	13	1

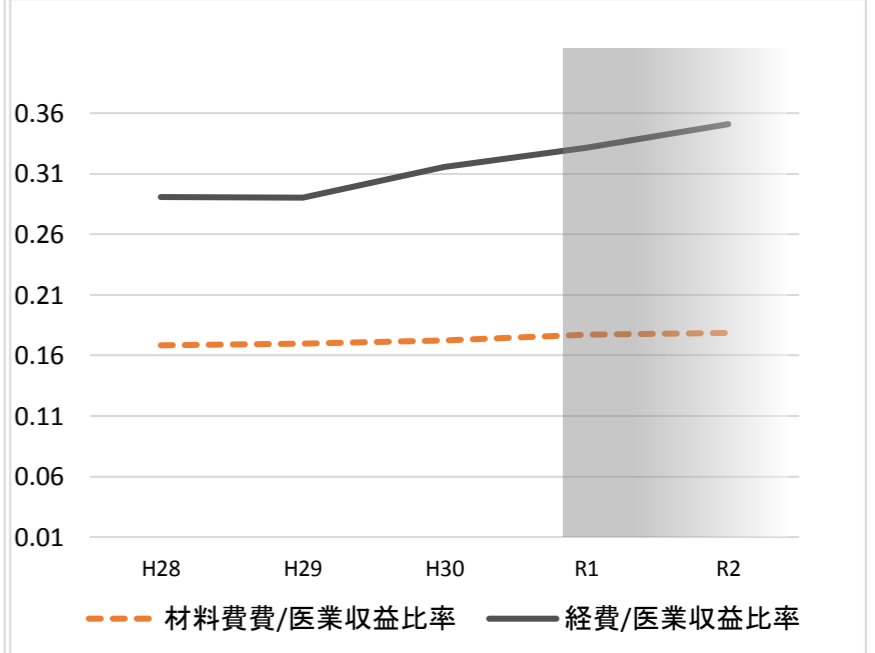
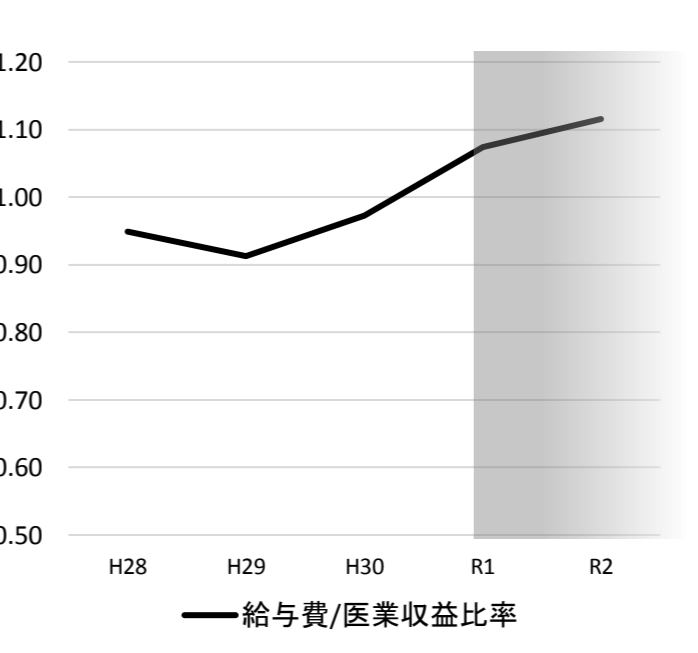
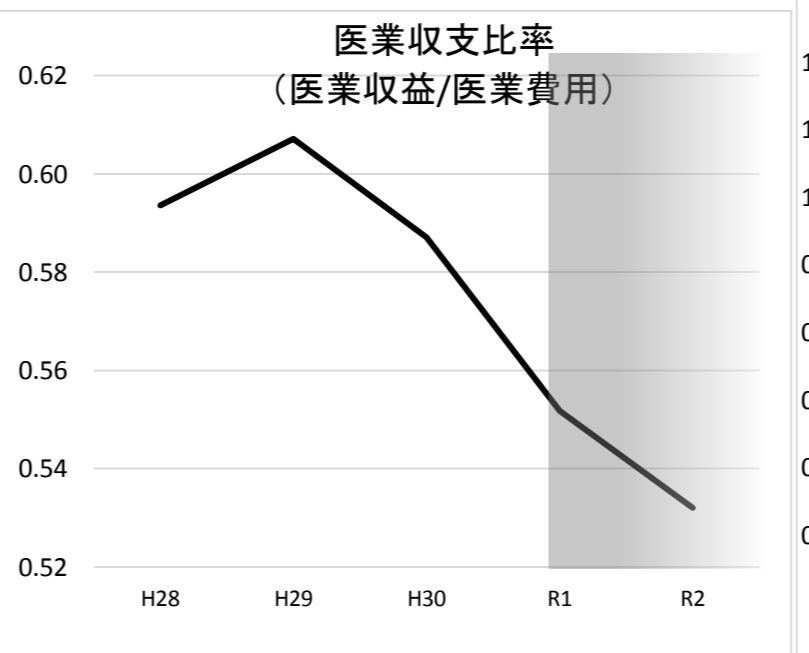


＜収益＞	決算額(円)					増減額(百万円)			
	H28	H29	H30	R1	R2	H29-28	H30-29	R1-H30	R2-1
営業収益	1,754,706,205	1,828,025,955	1,768,305,005	1,681,417,806	2,037,817,083	73	▲60	▲87	356
医業収益	929,737,606	963,376,892	919,519,142	862,457,492	856,509,355	34	▲44	▲57	▲6
入院収益	534,293,856	573,920,312	546,811,230	482,442,545	435,567,722	40	▲27	▲64	▲47
外来収益	349,295,846	345,066,375	329,358,886	331,253,743	370,330,030	▲4	▲16	2	39
その他医業収益	47,249,002	46,817,426	48,427,598	49,592,454	51,468,244	▲0	2	1	2
室料差額収益	66,762	64,820	127,041	163,965	71,913	▲0	0	0	▲0
公衆衛生活動収益	40,933,207	40,179,867	42,378,064	43,038,202	45,627,454	▲1	2	1	3
その他医業収益	6,249,033	6,572,739	5,922,493	6,390,287	5,768,877	0	▲1	0	▲1



(参考) 運営費負担金(収益的)	723百万円	737百万円	715百万円	722百万円	644百万円
------------------	--------	--------	--------	--------	--------

＜指標＞					
給与費/医業収益比率	0.95	0.91	0.97	1.07	1.12
材料費費/医業収益比率	0.17	0.17	0.17	0.18	0.18
経費/医業収益比率	0.29	0.29	0.32	0.33	0.35
医業収支比率 (医業収益/医業費用)	0.59	0.61	0.59	0.55	0.53



注) ・老健、学校、本部経費等を除く(按分前)
 ・運営費負担金(収益的)は、元金償還分(資本的収支相当)を除く
 ・R2運営費負担金は、第3期の平均見込み額

木曾 ＜費用＞	決算額(円)					増減額(百万円)				R2-1 増減の状況
	H28	H29	H30	R1	R2	H29-28	H30-29	R1-H30	R2-1	
営業費用	4,271,205,167	4,069,785,726	3,986,164,165	3,827,918,583	3,785,051,349	▲201	▲84	▲158	▲43	○医業費用 4千万円減
医業費用	4,271,205,167	4,069,785,726	3,986,164,165	3,827,918,583	3,785,051,349	▲201	▲84	▲158	▲43	(給与費)2千万円増 うち 給与、賞与5千万円増 超過勤務など手当2,5千万円減
給与費	2,325,714,031	2,245,118,662	2,249,211,487	2,236,116,786	2,256,678,488	▲81	4	▲13	21	＜説明＞ ・全体的には計画を下回ったが、給与費について、職員総数は1名減少したものの医師が2名増加したこと等により計画を上回った。医師の負担軽減のため、医療事務作業補助者を増員した。(3名→5名)
給料	872,856,742	842,807,670	855,940,248	848,053,678	877,793,658	▲30	13	▲8	30	(材料費)2千万円増 うち 薬品費1千万円増
手当	457,168,024	417,345,054	398,076,722	369,301,917	344,069,900	▲40	▲19	▲29	▲25	(経費)1千万円減 うち 光熱水費、燃料費減
賞与	237,146,896	236,962,689	258,439,459	276,143,410	292,902,527	▲0	21	18	17	
賞与引当金	117,441,936	117,301,798	120,810,900	125,333,246	123,102,689	▲0	4	5	▲2	
報酬+賞金	263,728,470	263,132,321	231,652,624	231,334,241	235,237,146	▲1	▲31	▲0	4	
退職引当金繰入額	77,304,581	77,122,188	94,755,116	93,857,909	87,920,787	▲0	18	▲1	▲6	
法定福利費	300,067,382	290,446,942	289,536,418	292,092,385	295,651,781	▲10	▲1	3	4	
材料費	933,644,203	790,631,086	750,066,970	669,931,331	689,288,537	▲143	▲41	▲80	19	
薬品費	595,565,760	466,232,504	429,684,531	364,008,490	379,474,315	▲129	▲37	▲66	15	
診療材料費	301,136,379	286,525,675	281,402,068	271,984,357	276,252,151	▲15	▲5	▲9	4	
給食材料費	34,477,034	34,721,405	33,788,800	30,353,407	29,375,689	0	▲1	▲3	▲1	
たな卸資産減耗費	2,465,030	3,151,502	5,191,571	3,585,077	4,186,382	1	2	▲2	1	
減価償却費	425,955,768	419,803,496	375,971,550	323,809,267	244,240,100	▲6	▲44	▲52	▲80	
経費	574,360,355	605,035,017	601,727,149	589,145,172	588,161,678	31	▲3	▲13	▲1	
消耗品費	18,953,273	13,832,866	13,685,354	13,464,734	20,477,178	▲5	▲0	▲0	7	
光熱水費	63,847,374	66,678,586	67,668,382	65,329,615	58,670,319	3	1	▲2	▲7	
燃料費	17,586,327	25,876,809	29,766,942	27,445,470	22,756,034	8	4	▲2	▲5	
修繕費	24,469,989	38,192,221	36,254,765	23,944,641	30,164,222	14	▲2	▲12	6	
賃借料	60,282,626	60,408,350	58,979,935	58,425,454	61,872,748	0	▲1	▲1	3	
委託料	331,643,401	338,251,045	339,154,118	346,315,286	339,770,168	7	1	7	▲7	

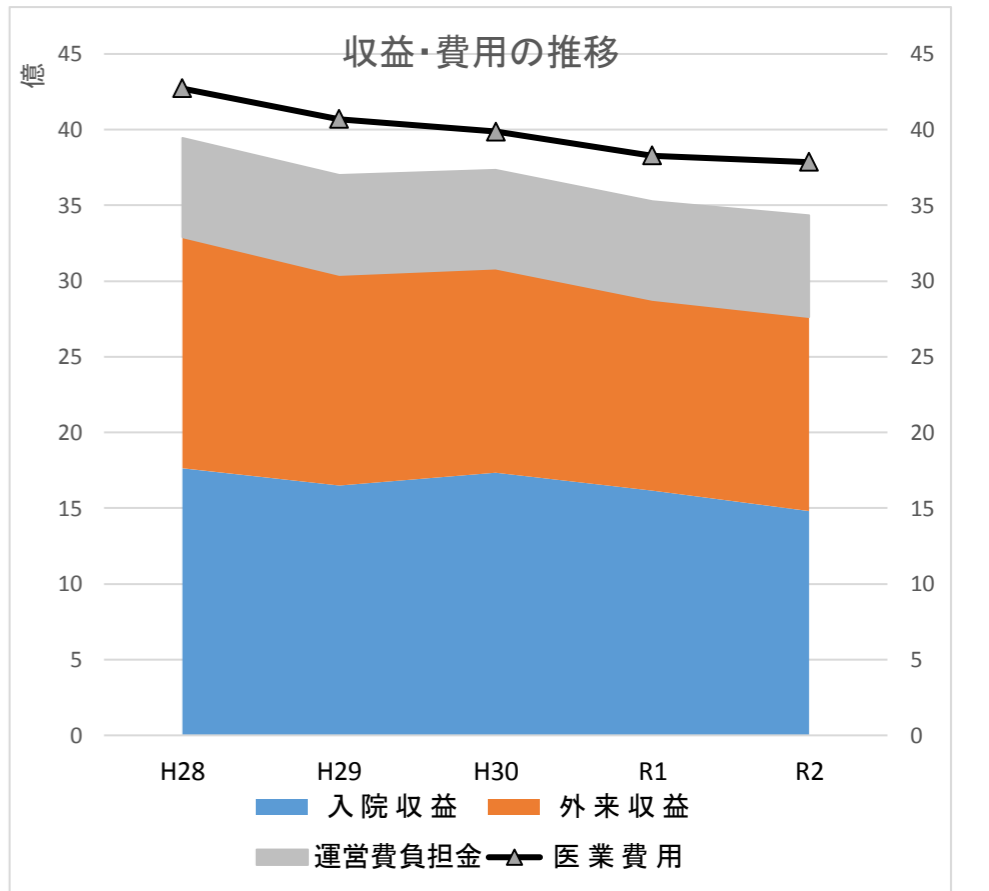
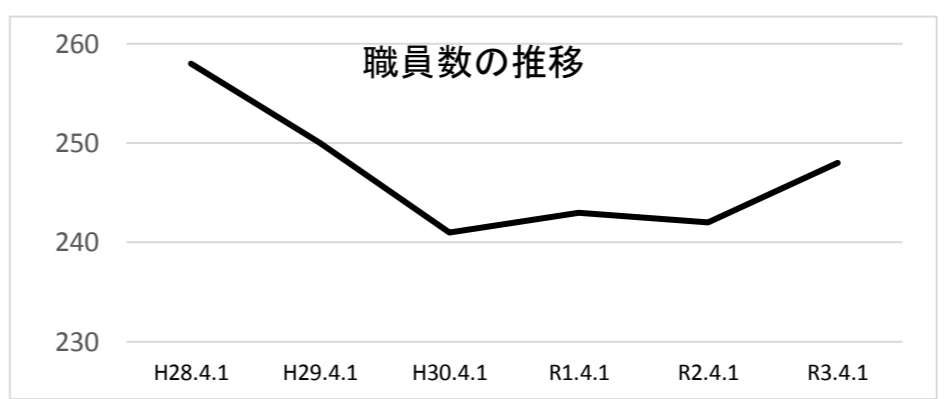
R1-H28増減額(百万)	
医業費用	▲443
医業収益	▲422

R2-1増減額	
医業費用	▲43

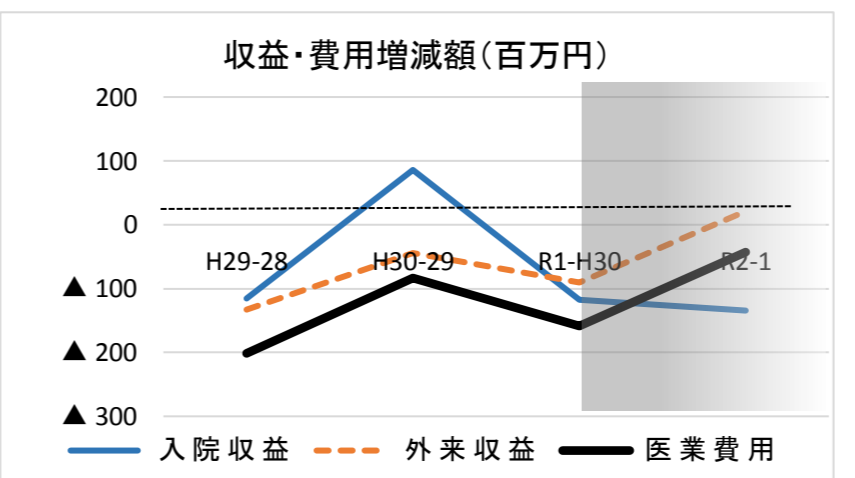
○コロナ影響前のH28～R1の医業費用と医業収益の増減を比較すると、費用、収益ともに減少しているが、費用の減少が2千万円上回っており、増減額で収支改善。

△ただし、コロナ影響を受けたR1～R2の医業費用は4千万円の減少となっている。その内訳は減価償却費の8千万円減が主因で、職員の増等により給与及び賞与は約5千万円の増加となっており、今後の収益の増加については不透明であるため、収支悪化の懸念がある。

職員数	H28.4.1	H29.4.1	H30.4.1	R1.4.1	R2.4.1	R3.4.1	R2-1
合計	258	250	241	243	242	248	▲1
医師	22	21	22	21	23	25	2
研修医	1	0	0	0	0	0	0
看護師	150	146	135	135	129	134	▲6
医療系職種 (医師看護師以外)	66	64	64	67	68	68	1
事務系職種	19	19	20	20	22	21	2

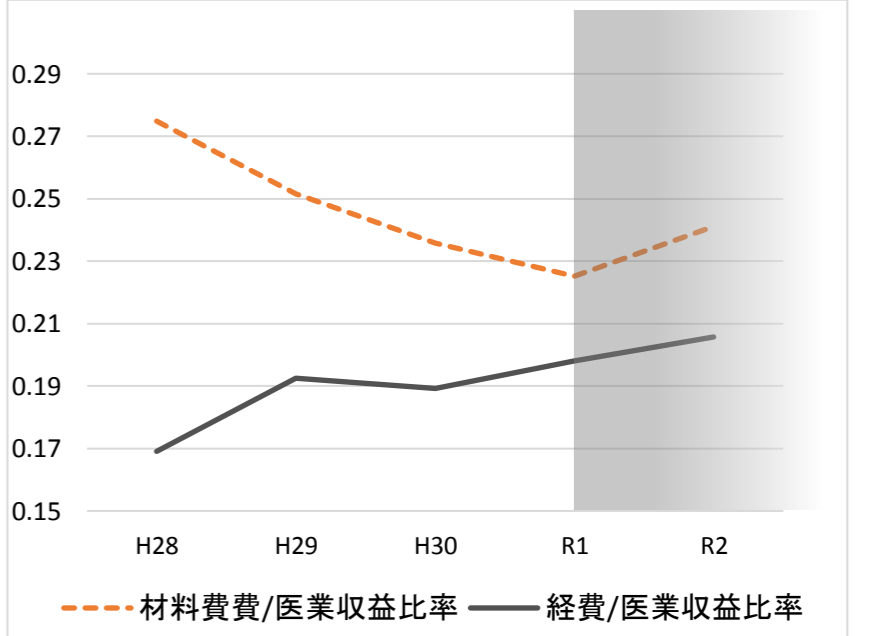
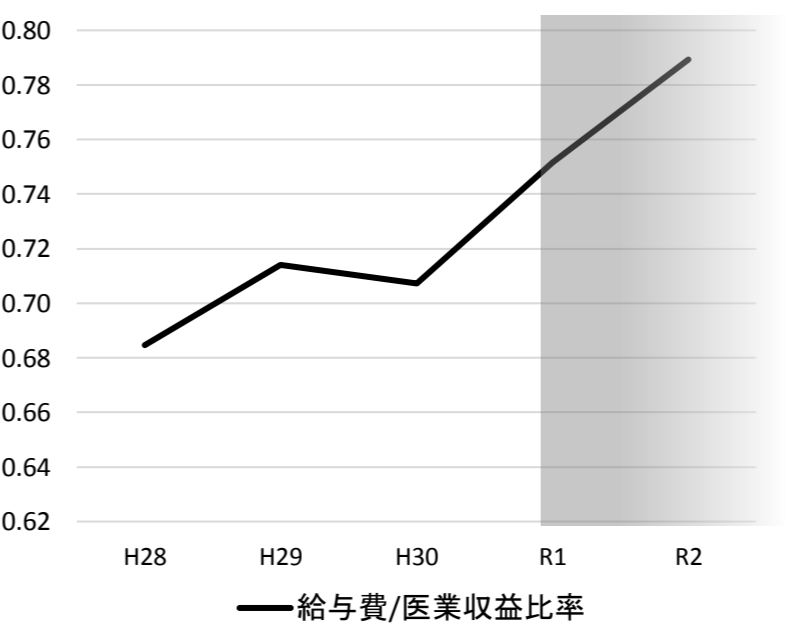
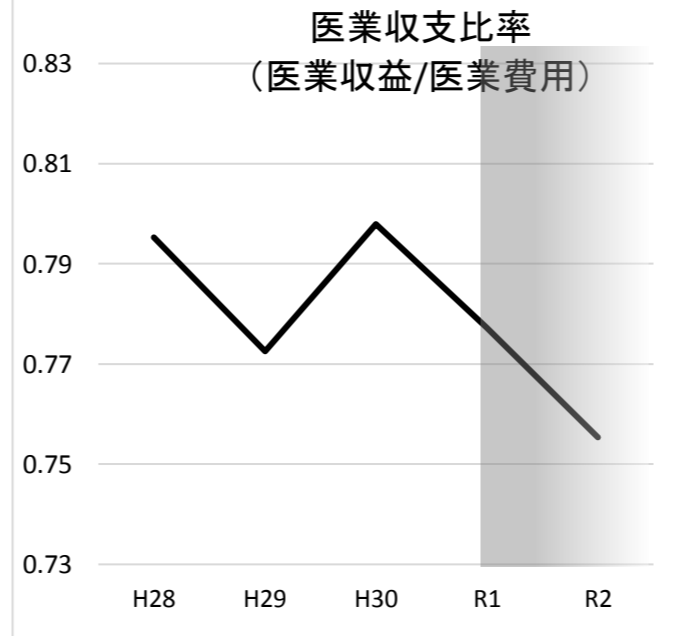


＜収益＞	決算額(円)					増減額(百万円)			
	H28	H29	H30	R1	R2	H29-28	H30-29	R1-H30	R2-1
営業収益	4,333,352,408	4,102,317,740	4,154,921,840	3,944,080,666	4,238,191,368	▲231	53	▲211	294
医業収益	3,397,033,826	3,144,010,089	3,180,699,216	2,975,299,671	2,859,053,857	▲253	37	▲205	▲116
入院収益	1,763,321,587	1,647,929,116	1,733,739,475	1,615,866,466	1,481,434,969	▲115	86	▲118	▲134
外来収益	1,527,754,527	1,394,831,094	1,350,738,971	1,260,113,009	1,281,238,898	▲133	▲44	▲91	21
その他医業収益	112,657,263	106,958,472	101,399,745	106,398,711	101,053,245	▲6	▲6	5	▲5
室料差額収益	4,123,901	4,444,177	3,687,668	2,975,336	1,567,257	0	▲1	▲1	▲1
公衆衛生活動収益	86,809,208	82,109,811	79,083,880	84,654,272	82,407,855	▲5	▲3	6	▲2
その他医業収益	21,724,154	20,404,484	18,628,197	18,769,103	17,078,133	▲1	▲2	0	▲2



(参考) 運営費負担金(収益的)	H28	H29	H30	R1	R2
	654百万円	657百万円	650百万円	651百万円	670百万円

＜指標＞					
給与費/医業収益比率	0.68	0.71	0.71	0.75	0.79
材料費費/医業収益比率	0.27	0.25	0.24	0.23	0.24
経費/医業収益比率	0.17	0.19	0.19	0.20	0.21
医業収支比率 (医業収益/医業費用)	0.80	0.77	0.80	0.78	0.76



注) ・老健、学校、本部経費等を除く(按分前)
 ・運営費負担金(収益的)は、元金償還分(資本的収支相当)を除く
 ・R2運営費負担金は、第3期の平均見込み額

こども ＜費用＞	決算額(円)					増減額(百万円)				R2-1 増減の状況
	H28	H29	H30	R1	R2	H29-28	H30-29	R1-H30	R2-1	
営業費用	7,455,371,362	7,445,016,054	7,580,197,975	7,875,084,997	8,094,083,844	▲10	135	295	219	○ 医業費用 2億2千万円増
医業費用	7,455,371,362	7,445,016,054	7,580,197,975	7,875,084,997	8,094,083,844	▲10	135	295	219	(給与費)1億1千万円増 うち 給与、賞与1億9千万円増 超過勤務など手当8,5千万円減
給与費	4,274,784,026	4,299,961,222	4,337,605,316	4,595,350,084	4,702,013,864	25	38	258	107	＜説明＞ ・働き方改革に対応するため正規職員は増加したものの超過勤務手当を大幅に削減できたため給与費はほぼ計画どおりであった。(計画値4億6千万円) ・派遣契約により薬剤師を2名確保した。
給料	1,516,005,224	1,532,738,220	1,544,056,881	1,595,085,739	1,705,194,803	17	11	51	110	(材料費)6千万円増 うち 薬品費3千万円増
手当	926,135,164	903,358,397	943,011,128	1,013,736,358	928,481,506	▲23	40	71	▲85	＜説明＞ ・材料費は高額医薬品の使用量の増加と感染防止対策用品の値上げにより計画を66,892千円上回った。
賞与	418,005,810	432,829,143	444,088,839	527,115,129	606,841,055	15	11	83	80	(経費)3千万円増 うち 賃借料1千万円増
賞与引当金	207,698,238	208,720,100	218,034,909	233,761,078	227,988,389	1	9	16	▲6	＜説明＞ ・経費は、在宅診療に使用する酸素濃縮器借上料の増加や電子カルテ改修に関する費用が増加したものの、ほぼ計画どおりであった。
報酬+賞金	452,025,678	471,786,204	461,464,971	480,532,329	452,440,983	20	▲10	19	▲28	
退職引当金繰入額	202,387,979	204,642,829	181,683,330	156,898,165	156,987,020	2	▲23	▲25	0	
法定福利費	552,525,933	545,886,329	545,265,258	588,221,286	624,080,108	▲7	▲1	43	36	
材料費	1,277,560,776	1,256,702,372	1,365,701,036	1,406,046,443	1,465,679,049	▲21	109	40	60	
薬品費	484,844,582	493,861,998	579,788,756	581,630,992	614,669,036	9	86	2	33	
診療材料費	763,760,796	734,221,753	758,556,245	799,787,051	827,730,415	▲30	24	41	28	
給食材料費	25,875,485	25,348,437	23,123,143	20,848,271	19,000,744	▲1	▲2	▲2	▲2	
たな卸資産減耗費	3,079,913	3,270,184	4,232,892	3,780,129	4,278,854	0	1	▲0	0	
減価償却費	810,633,486	764,778,900	735,287,732	701,075,158	728,886,580	▲46	▲29	▲34	28	
経費	1,039,198,029	1,095,676,378	1,113,172,452	1,144,621,630	1,171,683,903	56	17	31	27	
消耗品費	38,792,516	36,685,239	45,489,103	37,161,014	43,902,170	▲2	9	▲8	7	
光熱水費	88,857,499	92,965,509	98,053,634	97,336,905	84,589,397	4	5	▲1	▲13	
燃料費	22,092,473	26,750,439	31,951,529	30,836,524	24,062,501	5	5	▲1	▲7	
修繕費	73,643,375	85,453,261	64,546,399	55,087,953	57,967,252	12	▲21	▲9	3	
賃借料	175,600,438	179,925,747	191,144,946	223,833,326	237,851,484	4	11	33	14	
委託料	573,064,531	584,655,798	602,372,849	618,905,413	623,968,671	12	18	17	5	

R1-H28増減額(百万)	
医業費用	420
医業収益	401

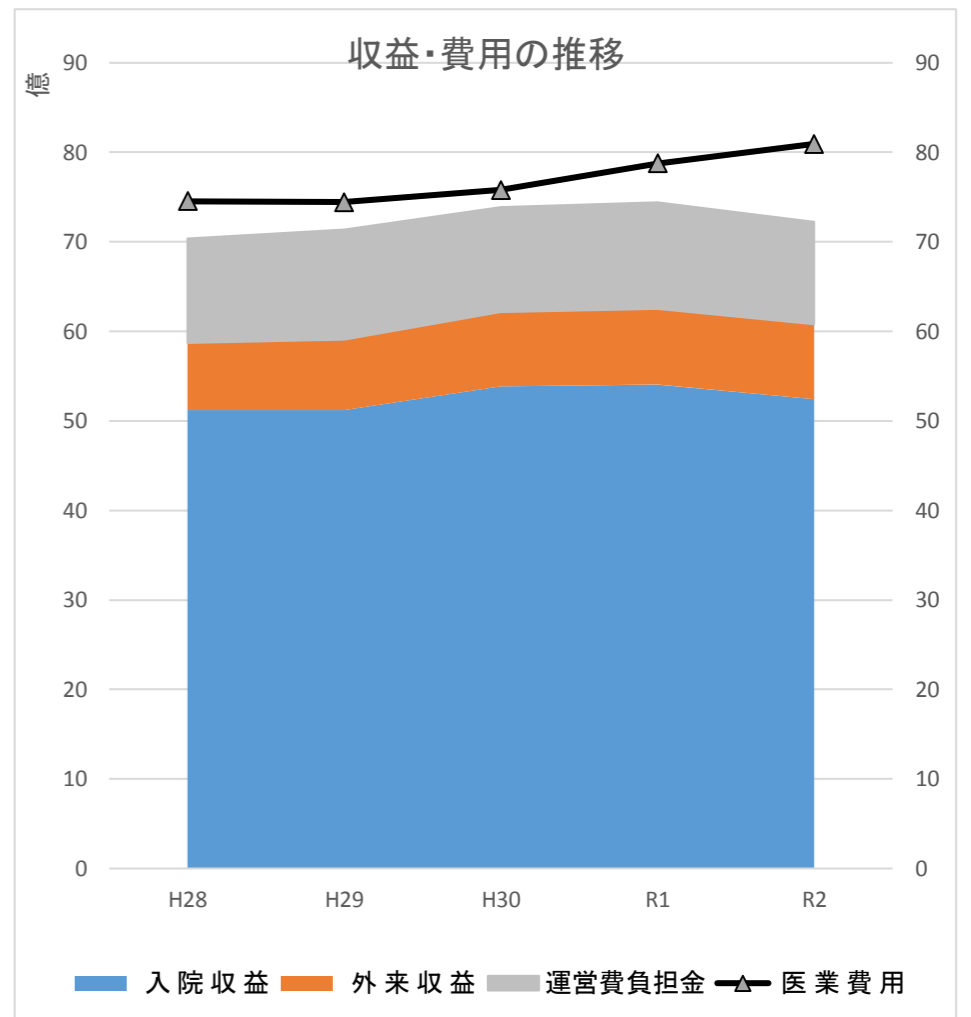
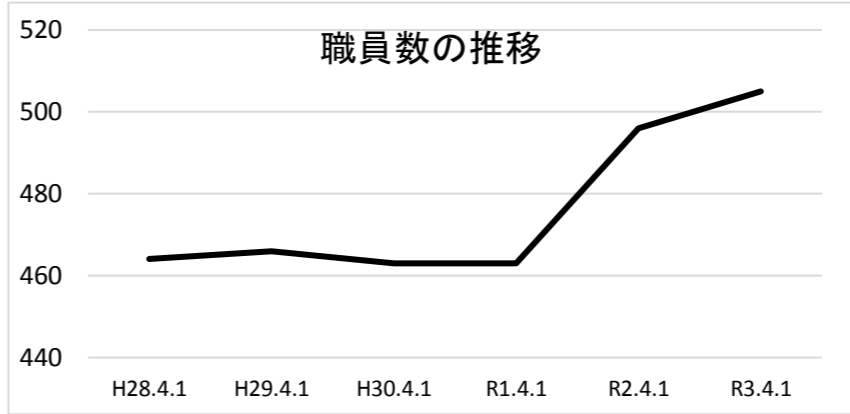
R2-1増減額	
医業費用	219

△コロナ影響前のH28～R1の医業費用と医業収益の増減を比較すると、費用、収益ともに増加しているが、費用が2千万円上回っており、増減額で収支悪化。

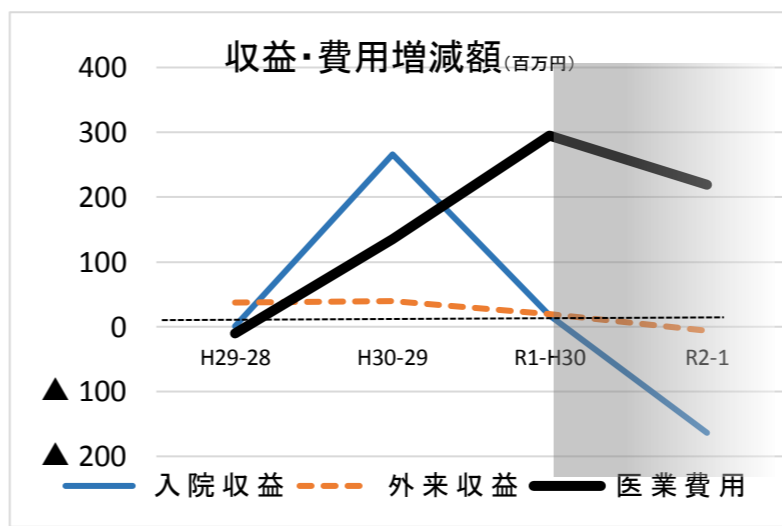
△さらに、コロナ影響を受けたR1～R2の医業費用は職員の増等により2億2千万円の増加(うち給与、賞与1億9千万円)となっており、今後の収益の増加については不透明であるため、収支悪化の懸念がある。

なお、職員数は、R2-1は33人増、R3-2についても9名増となっており、大幅な増員となっている。

職員数	H28.4.1	H29.4.1	H30.4.1	R1.4.1	R2.4.1	R3.4.1	R2-1
合計	464	466	463	463	496	505	33
医師	54	53	52	56	63	64	7
研修医	35	34	31	29	29	32	0
看護師	285	292	293	289	308	312	19
医療系職種 (医師看護師以外)	65	62	61	63	64	65	1
事務系職種	25	25	26	26	32	32	6



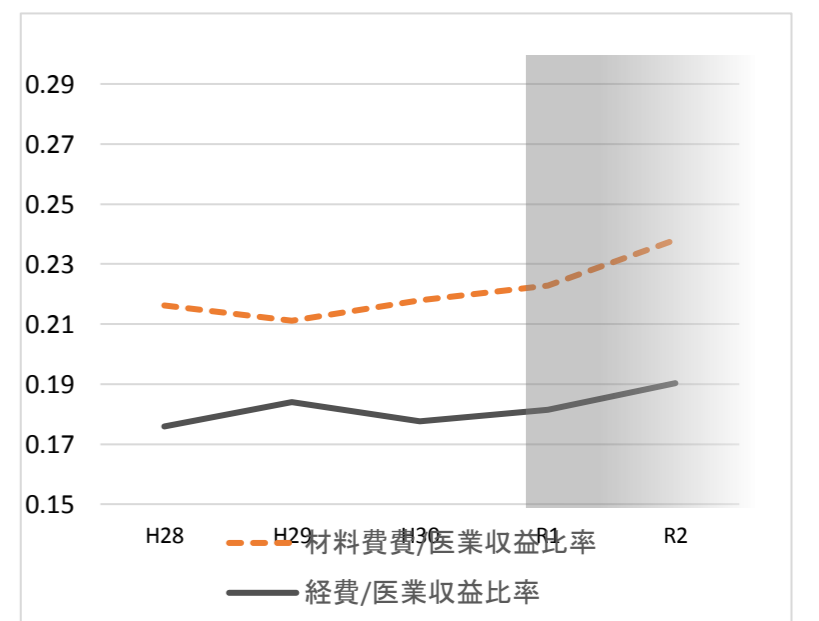
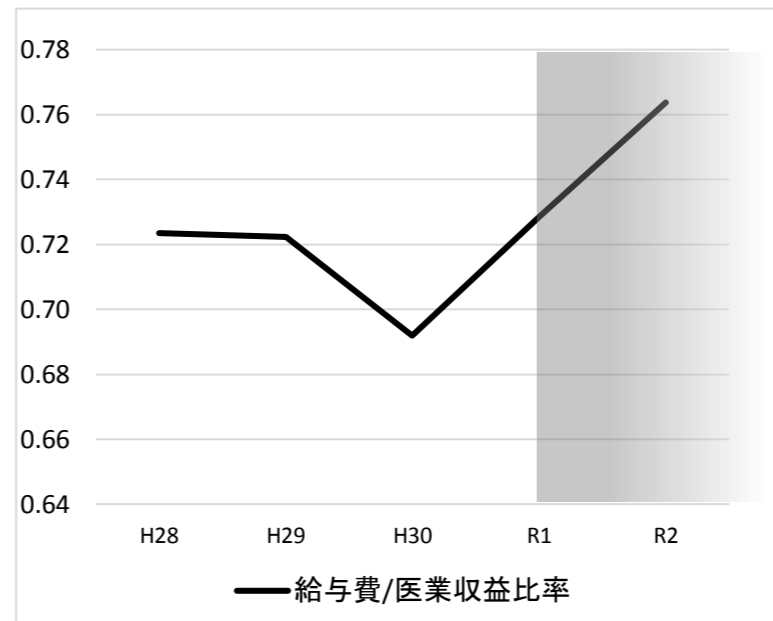
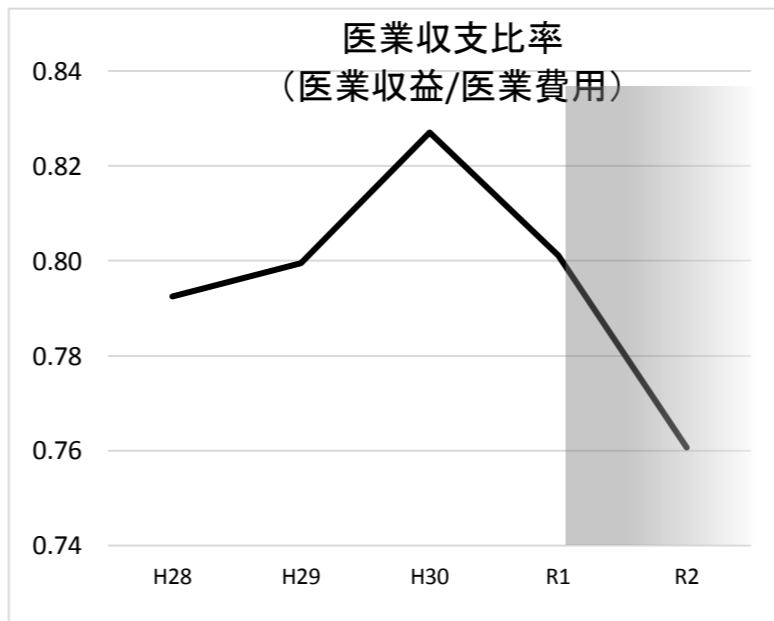
＜収益＞	決算額(円)					増減額(百万円)			
	H28	H29	H30	R1	R2	H29-28	H30-29	R1-H30	R2-1
営業収益	7,593,568,166	7,711,318,590	8,100,905,862	8,137,424,894	8,260,982,715	118	390	37	124
医業収益	5,908,524,426	5,952,776,265	6,269,188,640	6,309,285,941	6,156,753,592	44	316	40	▲153
入院収益	5,120,625,528	5,121,783,539	5,387,717,503	5,405,108,432	5,241,419,063	1	266	17	▲164
外来収益	749,972,607	787,522,460	827,063,019	846,806,435	840,571,851	38	40	20	▲6
その他医業収益	58,584,141	67,334,847	63,956,116	81,169,369	94,953,132	9	▲3	17	14
室料差額収益	10,005,668	9,968,976	10,112,103	14,413,151	12,889,119	▲0	0	4	▲2
公衆衛生活動収益	22,051,170	30,317,338	29,865,208	45,166,765	50,246,623	8	▲0	15	5
その他医業収益	26,527,303	27,048,533	23,978,805	21,589,453	31,817,390	1	▲3	▲2	10



(参考) 運営費負担金(収益的)	H28	H29	H30	R1	R2
	1,169百万円	1,227百万円	1,173百万円	1,190百万円	1,140百万円

＜指標＞					
給与費/医業収益比率	0.72	0.72	0.69	0.73	0.76
材料費費/医業収益比率	0.22	0.21	0.22	0.22	0.24
経費/医業収益比率	0.18	0.18	0.18	0.18	0.19
医業収支比率 (医業収益/医業費用)	0.79	0.80	0.83	0.80	0.76

注) ・老健、学校、本部経費等を除く(按分前)
 ・運営費負担金(収益的)は、元金償還分(資本的収支相当)を除く
 ・R2運営費負担金は、第3期の平均見込み額



病院計 <費用>	決算額(円)					増減額(百万円)				R2-1 増減の状況
	H28	H29	H30	R1	R2	H29-28	H30-29	R1-H30	R2-1	
営業費用	21,354,721,746	21,374,906,871	21,458,844,458	22,034,396,193	22,457,146,047	20	84	576	423	○医業費用 4億2千万円増
医業費用	21,354,721,746	21,374,906,871	21,458,844,458	22,034,396,193	22,457,146,047	20	84	576	423	(給与費)3億1千万円増 うち 給与2億3千万円増 賞与1億4千万円増 法定福利費7千万円増 うち超過勤務等の手当は1億2千万円減
給与費	12,332,963,106	12,336,319,832	12,449,219,582	12,678,646,998	12,985,858,497	3	113	229	307	(材料費)1億4千万円増 うち 診療材料費1億2千万円増
給料	4,668,287,458	4,703,320,861	4,710,760,344	4,686,447,617	4,914,283,701	35	7	▲24	228	(経費)3千万円増 うち 委託5千万円増
手当	2,470,975,482	2,376,710,244	2,411,418,023	2,462,909,607	2,347,137,078	▲94	35	51	▲116	
賞与	1,292,823,049	1,339,464,988	1,386,380,738	1,490,988,495	1,632,737,214	47	47	105	142	
賞与引当金	640,493,520	648,188,808	664,459,948	684,377,818	669,060,356	8	16	20	▲15	
報酬+賞金	1,147,200,486	1,189,173,966	1,134,831,363	1,201,701,738	1,243,399,894	42	▲54	67	42	
退職引当金繰入額	499,591,704	484,068,989	546,017,501	499,672,370	457,425,437	▲16	62	▲46	▲42	
法定福利費	1,613,591,407	1,595,391,976	1,595,351,665	1,652,549,353	1,721,814,817	▲18	▲0	57	69	
材料費	3,748,535,226	3,688,266,820	3,817,197,844	4,036,618,656	4,172,877,690	▲60	129	219	136	
薬品費	1,861,177,439	1,803,670,252	1,930,168,664	2,085,591,781	2,115,302,283	▲58	126	155	30	
診療材料費	1,716,405,963	1,705,510,553	1,705,525,981	1,774,415,081	1,889,659,869	▲11	0	69	115	
給食材料費	160,562,273	168,354,936	167,535,465	164,301,407	153,785,980	8	▲1	▲3	▲11	
たな卸資産減耗費	10,389,551	10,731,079	13,967,734	12,310,387	14,129,558	0	3	▲2	2	
減価償却費	2,256,073,084	2,173,860,003	1,944,243,559	1,941,139,119	1,902,713,711	▲82	▲230	▲3	▲38	
経費	2,926,181,659	3,112,123,253	3,182,899,489	3,314,198,311	3,345,666,333	186	71	131	31	
消耗品費	92,252,116	94,498,428	98,728,929	112,413,138	133,946,722	2	4	14	22	
光熱水費	270,840,921	297,161,834	313,116,670	301,924,739	273,565,850	26	16	▲11	▲28	
燃料費	111,337,961	127,969,202	145,859,679	136,653,432	126,222,028	17	18	▲9	▲10	
修繕費	155,437,834	193,586,588	193,495,280	199,224,236	184,291,102	38	▲0	6	▲15	
賃借料	362,067,508	367,111,890	381,122,587	423,925,488	451,099,759	5	14	43	27	
委託料	1,662,306,647	1,708,681,816	1,743,834,415	1,808,933,652	1,854,224,216	46	35	65	45	

R1-H28増減額(百万)	
医業費用	680
医業収益	691

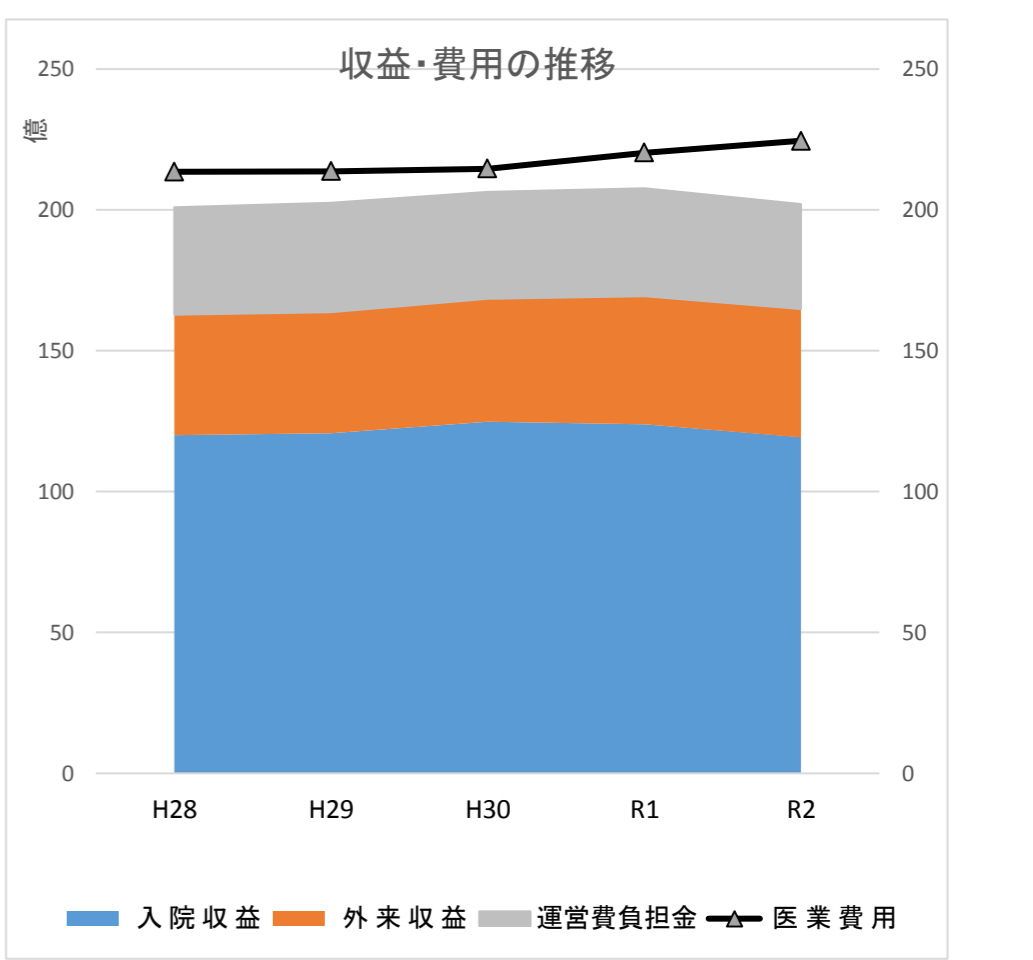
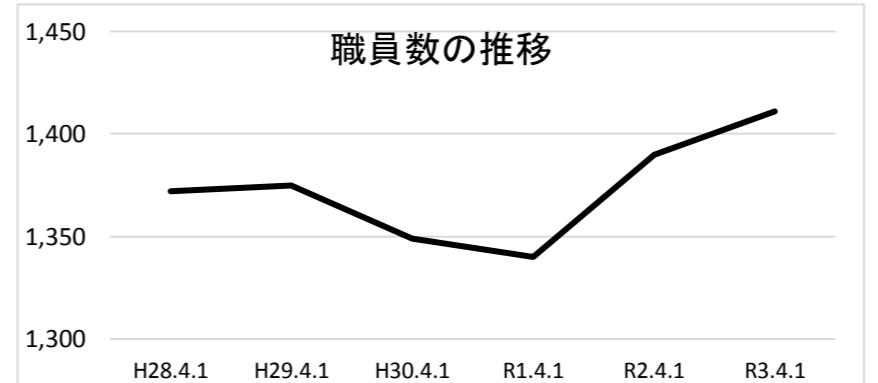
R2-1増減額	
医業費用	423

○コロナ影響前のH28~R1の医業費用と医業収益の増減を比較すると、費用、収益ともに増加しているが、収益が1千万円上回っており、増減額で収支改善。

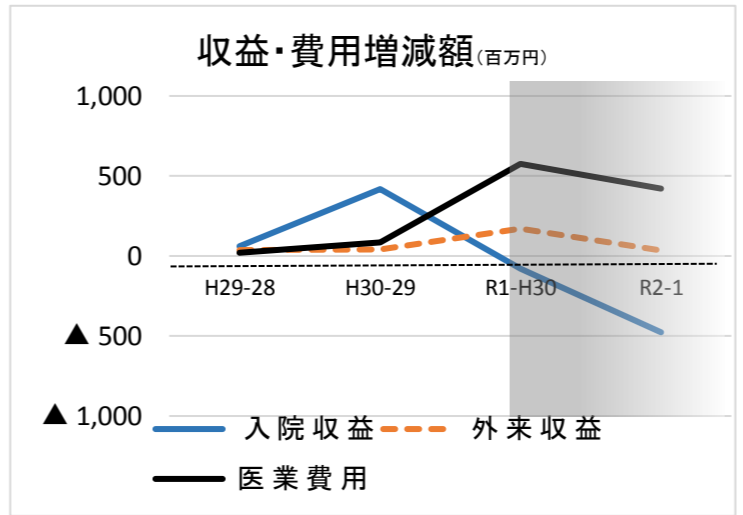
△ただし、コロナ影響を受けたR1~R2の医業費用は職員の増等により4億2千万円の増加(うち給与、賞与3億6千万円、診療材料費1億2千万円)となっており、今後の収益の増加については不透明であるため、収支悪化の懸念がある。

なお、職員数は、R2-1は50人増、R3-2は21名増となっており、大幅な増員となっている。

職員数	職員数						
	H28.4.1	H29.4.1	H30.4.1	R1.4.1	R2.4.1	R3.4.1	R2-1
合計	1,372	1,375	1,349	1,340	1,390	1,411	50
医師	133	136	135	135	148	151	13
研修医	42	40	36	35	39	41	4
看護師	840	841	822	812	830	846	18
医療系職種 (医師看護師以外)	257	257	256	260	262	263	2
事務系職種	100	101	100	98	111	110	13

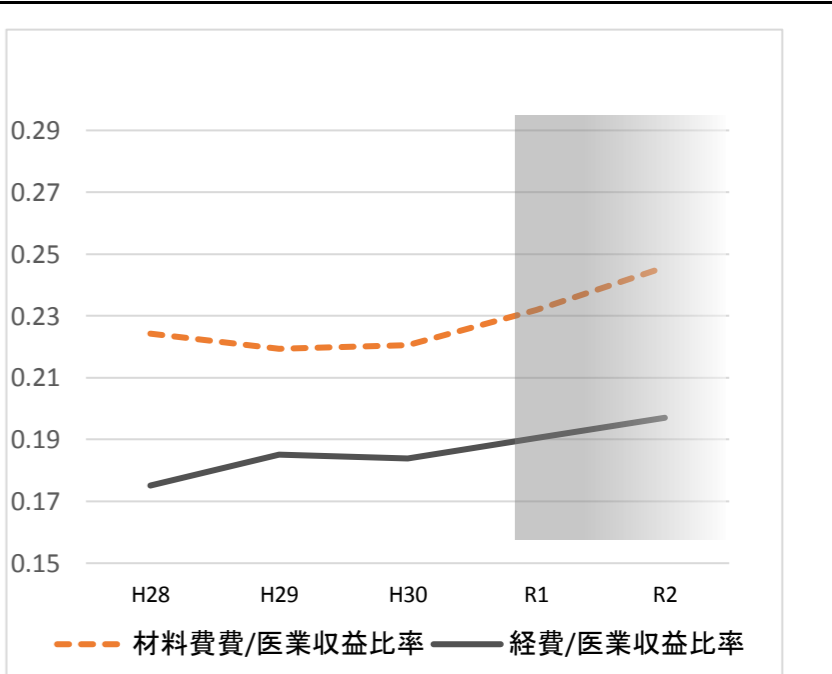
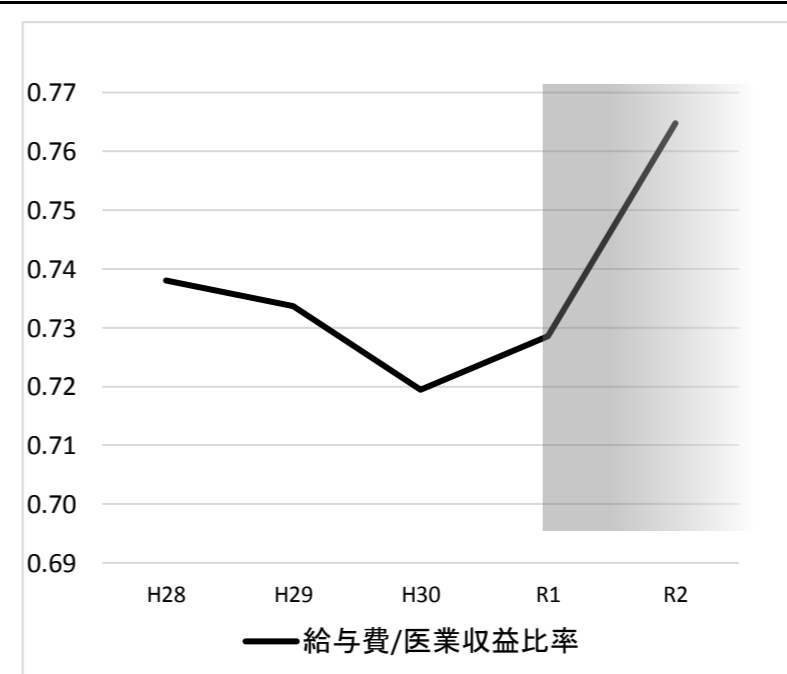
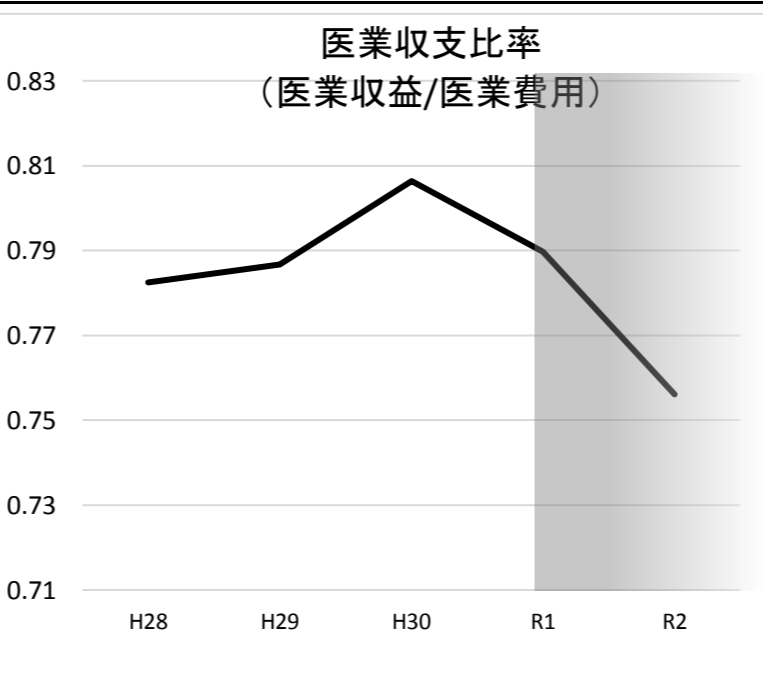


<収益>	決算額(円)					増減額(百万円)			
	H28	H29	H30	R1	R2	H29-28	H30-29	R1-H30	R2-1
営業収益	21,838,492,001	21,981,628,090	22,577,192,527	22,708,692,228	24,305,122,301	143	596	131	1,596
医業収益	16,710,139,501	16,814,272,124	17,303,748,118	17,401,578,226	16,979,687,445	104	489	98	▲422
入院収益	12,004,970,118	12,063,885,752	12,481,913,565	12,402,743,892	11,925,749,591	59	418	▲79	▲477
外来収益	4,275,779,567	4,311,713,345	4,352,809,517	4,523,528,695	4,558,101,825	36	41	171	35
その他医業収益	463,587,767	476,588,995	495,508,098	520,045,506	527,061,794	13	19	25	7
室料差額収益	27,324,788	32,053,189	31,893,857	48,117,005	42,128,890	5	▲0	16	▲6
公衆衛生活動収益	330,740,718	337,893,505	362,251,537	373,134,979	382,642,730	7	24	11	10
その他医業収益	105,522,261	106,642,301	101,362,704	98,793,522	102,290,174	1	▲5	▲3	3



(参考) 運営費負担金(収益的)	H28	H29	H30	R1	R2
	3,803百万円	3,874百万円	3,797百万円	3,843百万円	3,718百万円

<指標>					
給与費/医業収益比率	0.74	0.73	0.72	0.73	0.76
材料費費/医業収益比率	0.22	0.22	0.22	0.23	0.25
経費/医業収益比率	0.18	0.19	0.18	0.19	0.20
医業収支比率 (医業収益/医業費用)	0.78	0.79	0.81	0.79	0.76



注) ・老健、学校、本部経費等を除く(按分前)
 ・運営費負担金(収益的)は、元金償還分(資本的収支相当)を除く
 ・R2運営費負担金は、第3期の平均見込み額