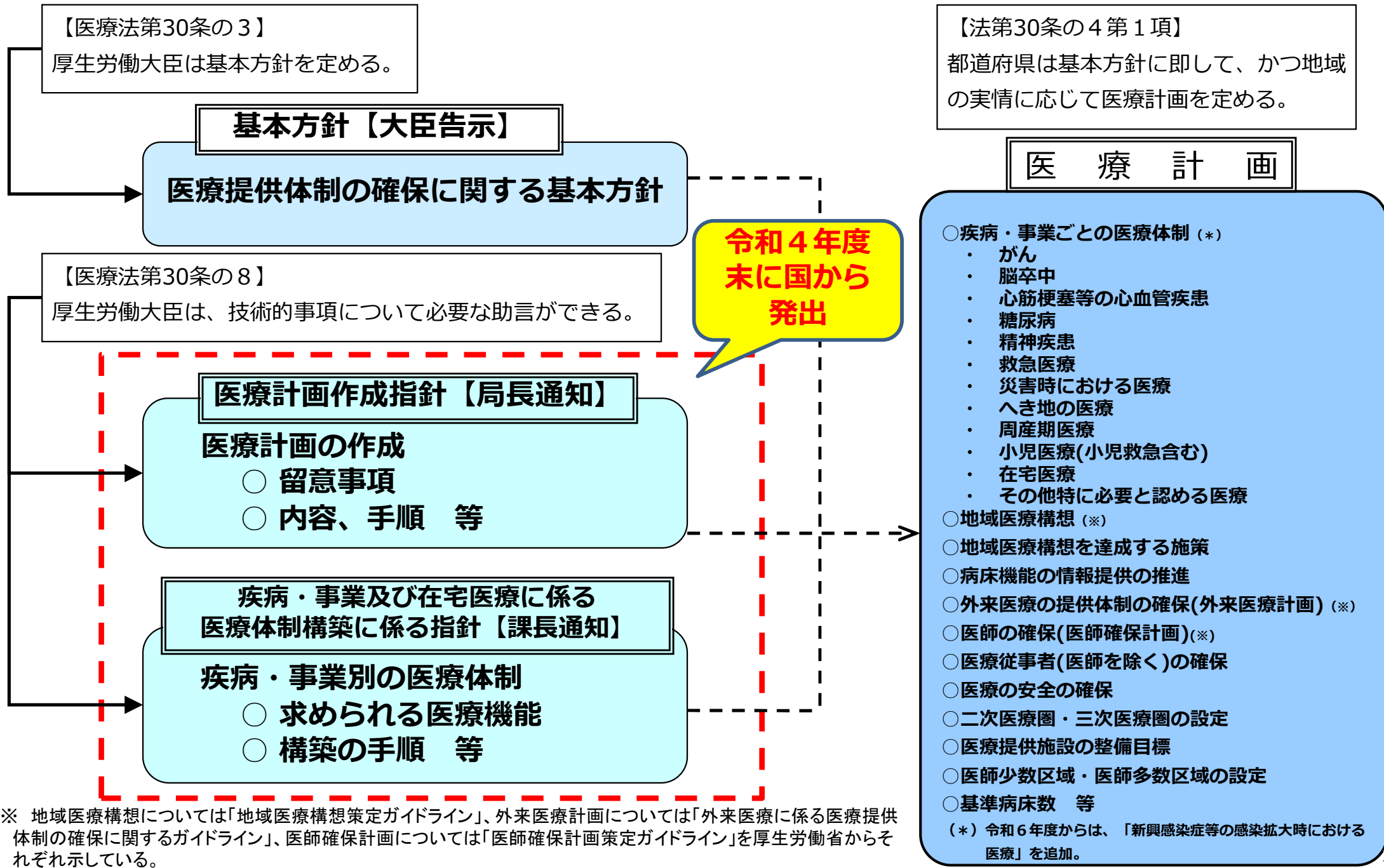


医療計画作成指針等の概要について

医療計画の策定に係る指針等の全体像



※ 地域医療構想については「地域医療構想策定ガイドライン」、外来医療計画については「外来医療に係る医療提供体制の確保に関するガイドライン」、医師確保計画については「医師確保計画策定ガイドライン」を厚生労働省からそれぞれ示している。

医療計画作成指針等のポイント①

全体について

- 新型コロナウイルス感染症の感染拡大により浮き彫りとなった地域医療の様々な課題に対応するとともに、人口構造の変化への対応を図る。
- 令和3年の医療法改正により新たな事業として新興感染症への対応に関する事項を追加（当該事項の詳細については昨年の方改正を踏まえ、現在検討中）。
- 第7次計画期間中に追加した「医師確保計画」「外来医療計画」（計画期間はいずれも3年間）についてもそれぞれのガイドラインに基づき第8次医療計画の策定と併せて見直しを行う。その際、二次医療圏の設定について先行して議論を行う。

5 疾病・6 事業及び在宅医療について

- 地域の現状や課題に即した施策の検討においてロジックモデル等のツールを活用する。
- 新興感染症の発生・まん延時や災害時等においても必要な医療が提供できる体制の整備を進める。
 - 【がん】がん医療の均てん化に加え、拠点病院等の役割分担と連携による地域の実情に応じた集約化を推進する。
 - 【脳卒中】適切な病院前救護やデジタル技術を活用した急性期診療体制の構築、回復期や維持期・生活期の医療体制の強化に取り組む。
 - 【心血管疾患】回復期及び慢性期の診療体制の強化やデジタル技術の活用等による、急性期から一貫した診療体制の整備に取り組む。
 - 【糖尿病】発症予防、糖尿病及び合併症の治療・重症化予防のそれぞれのステージに重点を置いて取り組むための体制構築を進める。
 - 【精神疾患】患者の病状に応じ、医療、障害福祉・介護その他のサービスを切れ目なく受けられる体制整備を一層推進する。
 - 【救急】増加する高齢者の救急や、特に配慮を要する救急患者を受け入れるために、地域における救急医療機関の役割を明確化する。
 - 【災害】災害拠点病院等における豪雨災害の被害を軽減するため、地域における浸水対策を進める。
 - 【へき地】医師の確保に配慮するとともに、オンライン診療を含む遠隔医療を活用。※改正離島振興法の内容にも留意。
 - 【周産期・小児】保健・福祉分野とも連携し、ハイリスク妊産婦への対応や、医療的ケア児への支援にかかる体制整備を進める。
 - 【在宅医療】「在宅医療において積極的役割を担う医療機関」及び「在宅医療に必要な連携を担う拠点」を位置付け、適切な在宅医療の圏域を設定するとともに、各職種の機能・役割についても明確化する。また、在宅医療に係る医療機関等に対し災害時におけるBCPの策定を支援する。

医療計画作成指針等のポイント②

地域医療構想について

- これまでの基本的な枠組み（病床の必要量の推計・考え方など）を維持しつつ、毎年度、対応方針の策定率を目標としたPDCAサイクル通じて地域医療構想を推進することとし、策定率と地域医療構想調整会議における資料や議事録など協議の実施状況について公表を行う等、着実に取組を推進。
※2025年以降の地域医療構想の取組のあり方については、2023～2024年度にかけて、中長期的課題について整理し、検討予定。

外来医療について

- 外来機能報告により得られたデータを活用し、紹介受診重点医療機関となる医療機関を明確化するとともに、地域の外来医療の提供状況について把握し、今後の地域の人口動態・外来患者推計等も踏まえ外来医療提供体制のあり方について検討を行う。

医療従事者の確保について

- 2024年4月に医師の時間外・休日労働の上限規制が施行されることを踏まえ、医療機関における医師の働き方改革に関する取組の推進、地域医療構想に関する取組と連動させ、医師確保の取組を推進。
- 医師確保計画の策定において基礎となる、医師偏在指標について精緻化等を実施。
- 地域医療介護総合確保基金を積極的に活用し、病院と歯科診療所の連携、歯科専門職の確保、薬剤師（特に病院）の確保を進める。
- 特定行為研修修了者その他の専門性の高い看護師の養成と確保を推進する。

医療の安全の確保等について

- 医療事故調査制度運用の要である病院等の管理者の理解をより深めるため、研修の受講を推進する。
- 相談対応の質の向上を図る観点から、医療安全支援センターの相談職員の研修の受講を推進する。

その他の事項

- 地域医療支援病院について、医療計画の見直しの際に必要な応じて責務の追加・見直しを検討するとともに、整備目標を定める際には医療計画における新興感染症への対応に関する事項との連携にも留意する。
- 医療計画の内容のうち、必要な情報についてはわかりやすい形で周知を行い、住民の理解・協力を得られるよう努める。

(以下、参考)

がんの医療体制（第8次医療計画の見直しのポイント）

概要

- がん医療が高度化する中で、引き続き質の高いがん医療を提供するため、均てん化に加えて、がんゲノム医療等の高度かつ専門的な医療等について、拠点病院等の役割分担を踏まえた集約化を推進する。
- 多職種連携によるチーム医療をさらに充実させるとともに、小児・AYA世代のがん患者や、高齢のがん患者など、患者の特性に応じたがん診療提供体制の整備を進める。
- 新興感染症の発生・まん延時や災害時等においても必要ながん医療が提供できる連携体制の整備を進める。
- がんの予防や、仕事と治療の両立支援や就職支援等に引き続き取り組む。

がん医療提供体制等の整備

- がん医療の均てん化に加え、拠点病院等の役割分担と連携による地域の実情に応じた集約化を推進
- がんゲノム医療中核拠点病院等を中心としたがんゲノム医療の提供体制の整備を引き続き推進
- 拠点病院等と地域の医療機関との連携体制の整備等による多職種連携の更なる推進
- がんと診断された時からの緩和ケアが全ての医療従事者により提供される体制の整備を推進

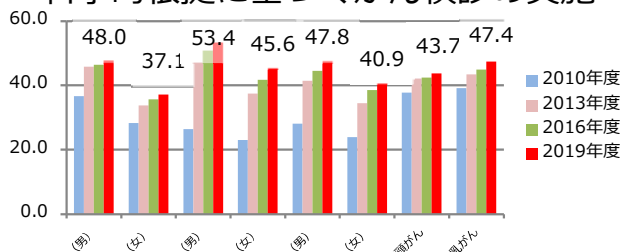


患者の特性に応じた体制の整備

- 小児・AYA世代のがん患者に対する、地域の実情に応じた拠点病院等の役割分担と連携体制の整備を推進
- 高齢のがん患者がそれぞれの状況に応じた適切ながん医療を受けられるよう、地域の医療機関及び介護事業所等との連携体制の整備を推進
- 患者やその家族等の意向を踏まえ、在宅等の生活の場での療養を選択できるような体制の整備を引き続き推進

がん検診

- 科学的根拠に基づくがん検診の実施
- 要精密検査とされた者が確実に医療機関を受診できる体制の構築



出典：国民生活基礎調査

がん種別	受診率 (%)
胃がん	84.1%
肺がん	83.0%
大腸がん	69.8%
子宮頸がん	74.6%
乳がん	89.2%

出典：地域保健健康増進事業報告

仕事と治療の両立等に係る支援

- 仕事と治療の両立支援や就職支援に係る取組を推進
- 相談支援の体制の確保、情報の収集・発信、患者・家族等の交流の支援を引き続き推進

脳卒中の医療体制（第8次医療計画の見直しのポイント）

概要

- 患者の状態に応じた急性期診療を迅速に開始出来るよう、適切な搬送先選定のための救護体制の整備と、転院搬送等が実施可能な医療機関間連携を推進する。
- 脳卒中急性期診療の地域格差を解消し、均てん化を進めるため、デジタル技術を活用した診療の拡充を目指す。
- 急性期以後の医療機関における診療、リハビリテーション及び在宅医療を強化し、在宅等への復帰及び就労支援に取り組む。

適切な病院前救護の実施

- 脳卒中発症後、専門的な診療が可能な医療機関に速やかに到達できる救急搬送体制の構築
 - 病院前脳卒中スケールを活用した、適切な搬送先選定
 - 地域の実情に応じた、患者搬送体制の整備や見直し

急性期診療の普及・均てん化

- デジタル技術等を活用することで、脳梗塞に対するt-PA静注療法や機械的血栓回収療法を、必要な患者に、できるだけ速やかに提供できるような医療体制の整備
- 専門的治療を実施出来ない医療機関から、実施可能な医療機関への、画像伝送等のデジタル技術を活用した円滑な転院搬送体制の構築

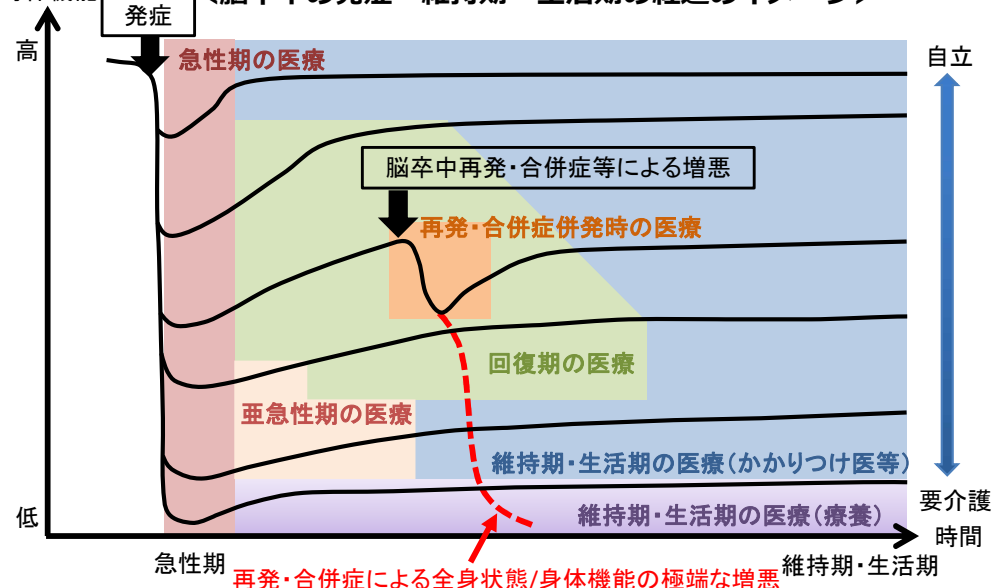
回復期や維持期・生活期における医療体制の強化

- 回復期病院や在宅医療を強化することによる、急性期病院からの円滑な診療の流れの構築
- 重篤な神経機能障害・精神機能障害等を生じた患者であっても、急性期病院からの受け入れが可能となるような回復期病院等の医療提供体制の強化

在宅等への復帰及び就労支援に向けた取組

- 急性期、回復期、維持期・生活期のいずれにおいても、医療サービスと介護及び福祉サービスを切れ目なく受けることができるような、医療介護連携体制の整備
- 就労両立支援に係る人材と連携する等、脳卒中患者の就労両立支援の推進

全身状態/身体機能 <脳卒中の発症～維持期・生活期の経過のイメージ>



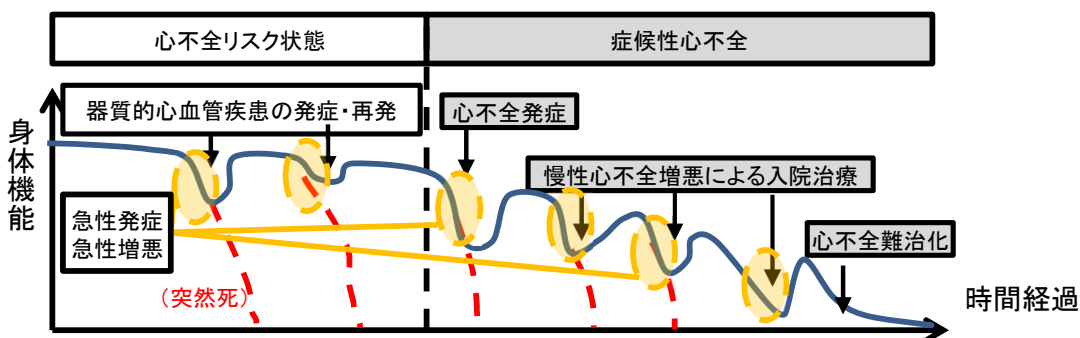
心筋梗塞等の心血管疾患の医療体制（第8次医療計画の見直しのポイント）

概要

- 心血管疾患発症後、病院前救護を含め、早急に適切な治療を開始する体制の構築を進める。
- 急性期の治療に引き続き、心臓リハビリテーションなど回復期及び慢性期の適切な治療のための医療体制を構築する。
- デジタル技術を含む新たな技術の活用等により、効率的な連携や、業務の効率化等を推進する。

＜心血管疾患患者の臨床経過イメージ＞

- 再発・増悪による再入院と寛解を繰り返し徐々に身体機能が悪化する



急性期・急性増悪時の医療体制の強化

- 速やかな救命処置を実施し、疾患に応じた専門的治療につなげることが可能な体制の構築
 - 周囲の者による速やかな救急要請及び心肺蘇生法の実施
 - 専門的な診療が可能な医療機関への迅速な搬送
 - 医療機関到着後30分以内の専門的な治療の開始
 - 専門的な診療が可能な医療機関間の円滑な連携

回復期及び慢性期の医療体制の強化

- 合併症や再発の予防、在宅復帰のための心血管疾患リハビリテーションの実施
- 急性期以後の転院先となる医療機関や在宅医療の医療提供体制の強化と、デジタル技術を活用した診療の拡充による、急性期から一環した診療を実施できる体制の整備
- 在宅療養における合併症や再発を予防するための治療、基礎疾患や危険因子の管理、緩和ケア等の実施

デジタル技術を含む新たな技術の活用

- 効率的な医療機関間・地域間連携を推進
- 医療従事者の労務環境の改善や業務の効率化等に係る取組

糖尿病の医療体制（第8次医療計画の見直しのポイント）

概要

- 糖尿病の発症予防、治療・重症化予防、合併症の治療・重症化予防のそれぞれのステージに重点を置いた取組を進めるとともに、他疾患で治療中の患者の血糖管理を適切に実施する体制の整備を進める。
- 診療科間連携及び多職種連携の取組を強化する。
- 糖尿病未治療者・治療中断者を減少させるための取組を強化する。

合併症の治療・重症化予防



治療・重症化予防



発症予防



他疾患治療中の血糖管理

診療科間連携

- かかりつけ医から糖尿病専門医・専門医療機関への紹介基準等を踏まえ、診療科間連携を推進

かかりつけ医から糖尿病専門医・専門医療機関への紹介基準

1. 血糖コントロール改善・治療調整

○薬剤を使用しても十分な血糖コントロールが得られない場合、あるいは次第に血糖コントロール状態が悪化した場合（血糖コントロール目標※1が達成できない状態が3ヵ月以上持続する場合は、生活習慣の更なる介入強化や悪性腫瘍などの疾患を含めて、紹介が望ましい）。

※1. 血糖コントロール目標

- 新たな治療の導入（血糖降下薬の選択など）に悩む場合。
- 内因性インスリン分泌が高度に枯渇している場合（1型糖尿病等）。
- 低血糖発作を頻回に繰り返す場合。
- 妊婦へのインスリン療法を検討する場合。
- 感染症が合併している場合。

目標	血糖正常化を目指す際の目標	合併症予防のための目標	治療強化が困難な際の目標
HbA1c(%)	8.0未満	7.0未満	8.0未満

高齢者については“高齢者糖尿病の血糖コントロール目標”を参照

3. 慢性合併症

○慢性合併症（網膜症、腎症※2、神経障害、冠動脈疾患、脳血管疾患、末梢動脈疾患など）発症のハイリスク者（血糖・血圧・脂質・体重等の複合例）である場合。

○上記糖尿病合併症の発症、進展が認められる場合。

※2. 腎機能低下やタンパク尿（アルブミン尿）がある場合は“かかりつけ医から腎臓専門医・専門医療機関への紹介基準（案）”を参照のこと。

発症予防・予防と医療の連携

- 特定健診・特定保健指導、健診後の適切な受診勧奨及び医療機関受診状況の把握を引き続き推進

他疾患治療中の血糖管理

- 周術期や薬物療法、感染症等で入院中の患者の血糖管理を適切に実施する体制の整備

治療中断者の減少・多職種連携

- 就労支援（両立支援、治療継続支援）や糖尿病性腎症重症化予防プログラムを引き続き推進
- 多職種と連携した、外来食事栄養指導、合併症指導、透析予防指導等の強化

新型コロナウイルス感染症の経験を踏まえた医療提供体制

- 感染症流行下等の非常時においても切れ目なく適切な医療を受けられるような体制の整備

正しい知識の普及・啓発

- 糖尿病・合併症に関する正しい知識について、国民・患者に分かりやすい情報発信を推進
- 糖尿病に対するスティグマの払拭

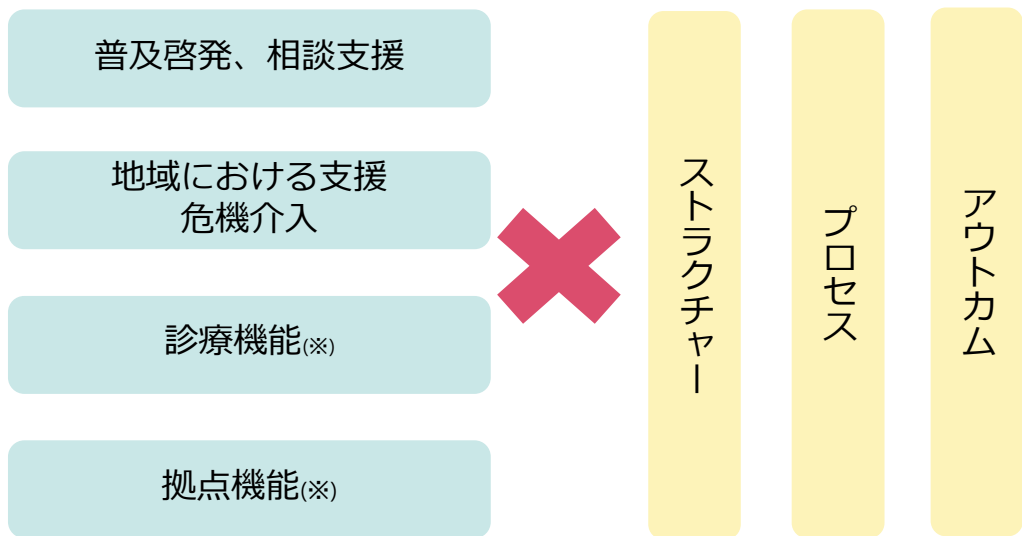
精神疾患の医療体制（第8次医療計画の見直しのポイント）

指針について

- 以下のような体制の整備等を一層推進する観点¹を踏まえた指針の見直しを行い、精神障害にも対応した地域包括ケアシステムと多様な精神疾患等に対応できる医療連携体制の構築を進める。
 - ・ 行政と医療、障害福祉サービス、介護サービス等の顔の見える連携を推進し、精神保健医療福祉上のニーズを有する方が、その意向やニーズに応じ、切れ目なくこれらのサービスを利用し、**安心してその人らしい地域生活を送ることができるよう、地域における多職種・多機関が有機的に連携する体制を構築**する
 - ・ 精神障害の特性として、疾病と障害とが併存しており、その時々²の病状が障害の程度に大きく影響するため、**医療、障害福祉・介護その他のサービスを切れ目なく受けられる体制を整備**する

現状把握のための指標例について

- 患者の病状に応じ、医療、障害福祉・介護その他のサービスを切れ目なく受けられる体制を整備する観点から、以下のように、4つの視点から、それぞれについてストラクチャー・プロセス・アウトカムに関する指標例を設定する。



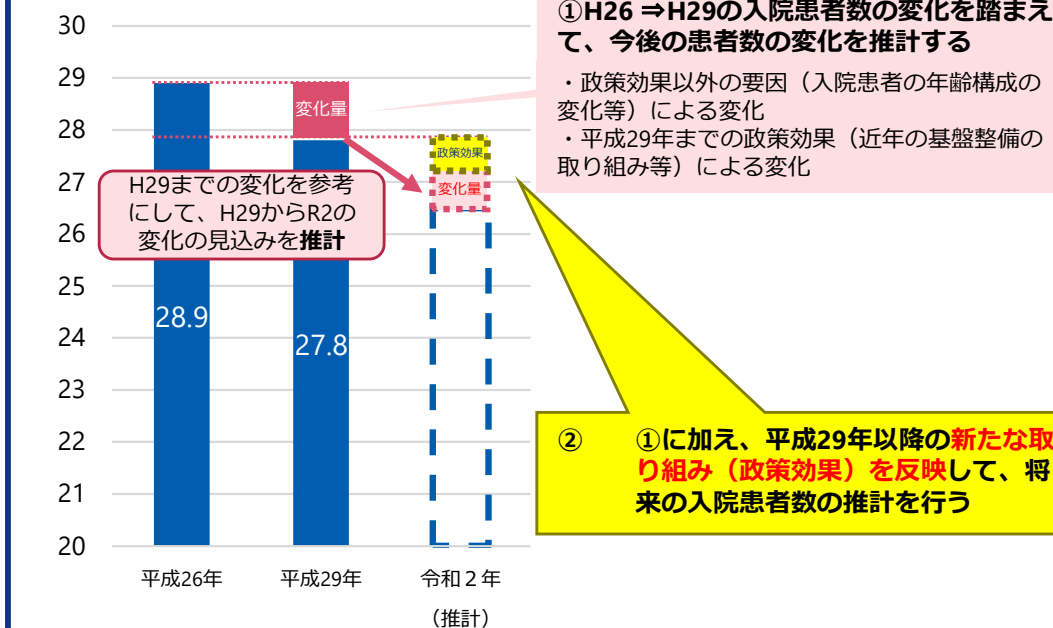
(※)：疾患毎の診療機能及び拠点機能を含む。

基準病床数の算定式について

- 入院患者の年齢構成の変化等の政策効果以外の要因と、政策効果の要因を勘案して、将来の推計を行うこととする。

平成26年と29年の患者数から令和2年の患者数を推計する場合のイメージ

(単位：万人) 精神病床における入院患者数



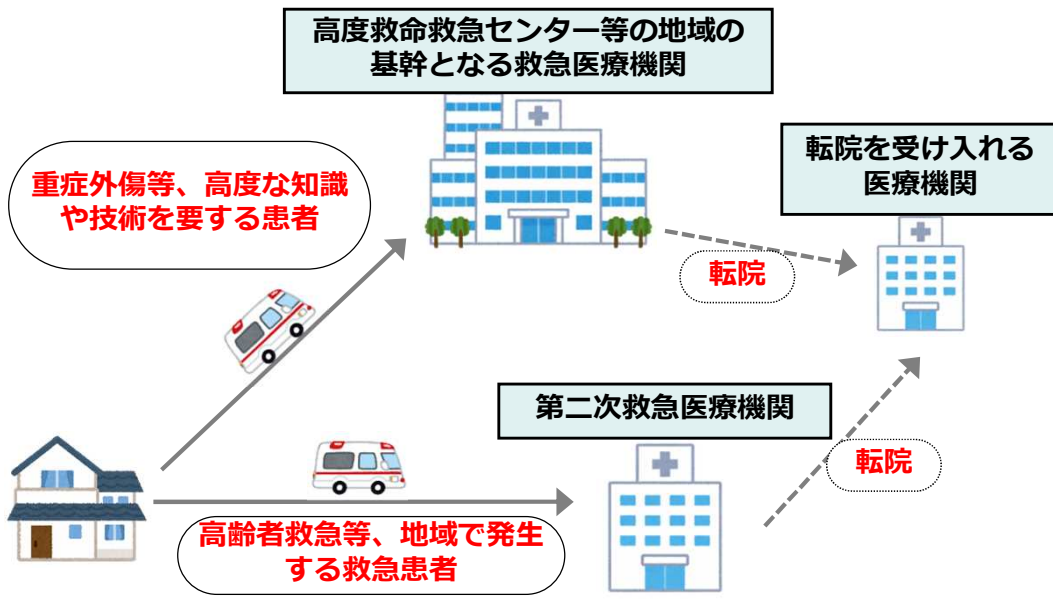
救急医療の体制（第8次医療計画の見直しのポイント）

概要

- 増加する高齢者の救急搬送や、特に配慮を要する救急患者を受け入れるために、地域における救急医療機関の役割を明確化する。
- 居宅・介護施設の高齢者が、自らの意思に沿った救急医療を受けられるような環境整備を進める。
- ドクターヘリについては、より効率的な対応ができるような広域連携体制の構築を進める。ドクターカーについては、全国の様々な運行形態を調査し、地域にとって効果的な活用方法の検討を進める。
- 新興感染症の発生・まん延時において、感染症対応と通常の救急医療を両立できるような体制を構築する。

救急医療機関の役割等

- 第二次救急医療機関は高齢者救急をはじめ地域で発生する救急患者の初期診療と入院治療を主に担うなど、地域の救急医療機関の役割を明確化する。
- 医療機関間で、転院搬送に必要な情報や受け入れ可能な時間帯、搬送方法等についてあらかじめ共有しておくことを通じて、高次の医療機関からの必要な転院搬送を促進する。転院搬送を行う場合には、医療機関が所有する搬送用車両等の活用を進める。



居宅・介護施設の高齢者の救急医療

- 医療関係者・介護関係者は、地域包括ケアシステムやACPに関する議論の場等において、患者の希望する医療について必要な時に確認できる方法について検討を進める。
- 自治体や医療従事者等は、患者や家族が、人生の最終段階においてどのような医療を望むかについて日頃から話し合うことを促す。

東京都八王子市の例

東京都八王子市の救急医療情報キットでは、『もしもの時に医師に伝えたいことがあれば、チェックしてください』との設問を設け、「できるだけ救命」「延命してほしい」「苦痛をやわらげる処置なら希望する」「その他」の回答欄を設けている

(在宅療養・救急医療連携にかかる調査セミナー事業報告書
<https://www.mhlw.go.jp/content/1080000/000549806.pdf>)

～記入例～ 救急医療情報 (八王子市高齢者救急医療体制構築委員会)

住所	八王子市 元中橋 町 三丁目 24番 1号		
より部分	伊勢崎 999	年齢	70歳 (男性24歳 女性10日未満)
氏名	八王子 七郎		
生年月日	明治・大正 昭和 17年 1月 1日	性別	男・女
電話番号	012-626-3111(自宅)	転院先	〒185-0000 (東京都)
転院先	090-0000-0000 (他の携帯)	転院先	〒185-0000 (東京都)

医療情報
 現在治療中の病気: 糖尿病、高血圧、心臓病、腎臓病、その他: 血圧(185/110)
 過去に医師から言われた病気: 高血圧症
 服用している薬: カルベジロール錠剤 10mg, フロジオール錠剤 10mg
 かかりつけの病院: 八王子市立病院 (住所: 八王子市 区 上野町3-3-3)
 電話番号: 090-0000-0000

もしもの時に医師に伝えたい事がある場合は「」の中にチェックして下さい。
 できるだけ救命、延命してほしい
 苦痛をやわらげる処置なら希望する
 その他 ()
 ※転院先は転院先を記入してください。転院先が2か所以上ある場合は、転院先を複数記入してください。

氏名	性別	住所	電話番号
八王子 六郎	子	八王子市 区 1-1-1	080-1111-0000
日野 五子	子	日野市 区 1-2-3	090-0000-0000

作成日: 平成 24年 8月 10日 更新日: 平成 27年 4月 1日
 更新日: 平成 年 月 日 更新日: 平成 年 月 日
 更新日: 平成 年 月 日 更新日: 平成 年 月 日

高齢者あんしん相談センター (地域包括支援センター)
 名称: 電話番号:

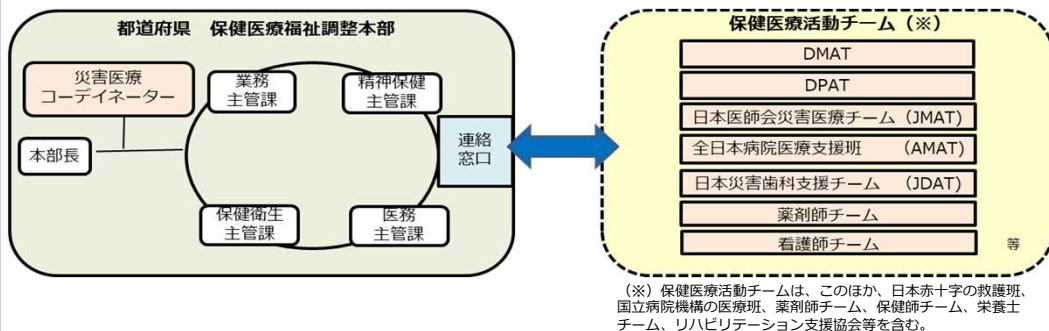
災害医療の体制（第8次医療計画の見直しのポイント）

概要

- DMAT・DPAT等の派遣や活動の円滑化や、様々な保健医療活動チームの間での多職種連携を推進する。また、DMAT・DPATは災害時のみならず、新興感染症のまん延時における活動に対する支援を実施する。
- 災害時に拠点となる病院、拠点となる病院以外の病院が、その機能や地域における役割に応じた医療の提供を行う体制の構築を進める。
- 災害拠点病院等における豪雨災害等の被害を軽減するため、地域と連携して止水対策を含む浸水対策を進める。
- 医療コンテナの災害時における活用を進める。

多職種連携

- 保健医療福祉調整本部の下、災害医療コーディネーターや様々な保健医療活動チームと共に訓練を実施し、災害時におけるそれぞれの必要な役割の確認を推進する。



災害時に拠点となる病院、拠点となる病院以外の病院

- 都道府県は、平時より災害医療に関する関係者と共に、関係機関の役割・医療機関間の連携を強化する。
- 災害時に拠点となる病院以外の病院においては、災害時に自院にいる患者への診療を継続するために、防災対策を講じ、災害時には災害時に拠点となる病院と共に、その機能や地域における役割に応じた医療の提供に努める。

災害医療に関する会議

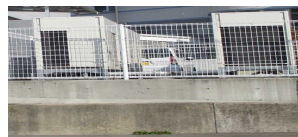


止水対策を含む浸水対策

- 浸水想定区域や津波災害警戒区域に所在する医療機関は、風水害が生じた際の被災を軽減するため、浸水対策を推進する。
- BCPの策定は、地域全体での連携・協力が必要であるため、地域防災計画等のマニュアルとの整合性をとり、地域の防災状況や連携を考慮し、実効性の高いBCPの策定を推進する。



(止水板の設置)



(電気設備の移設)

医療コンテナの災害時の活用

- 災害訓練や実災害時において、また、イベント時の事故等への備えにおいて、医療コンテナを活用し有用性を検証する。
- 都道府県や医療機関は、災害時の医療提供体制を維持するために医療コンテナ等を活用し、例えば、仮設診療所の設置や被災した病院施設の補完等を行うことを推進する。



<自衛隊 野外手術システム>



<日本赤十字社 dERU>



<CTコンテナ>

へき地の医療体制（第8次医療計画の見直しのポイント）

概要

- へき地における医師の確保については、引き続きへき地の医療計画と医師確保計画を連動して進める。
- へき地における医療人材の効率的な活用や有事対応の観点から、国は自治体におけるオンライン診療を含む遠隔医療の活用について支援を行う。
- へき地医療拠点病院の主要3事業（へき地への巡回診療、医師派遣、代診医派遣）の実績向上に向けて、巡回診療・代診医派遣について、人員不足等地域の実情に応じてオンライン診療の活用が可能であることを示し、へき地の医療の確保を図るための取り組みを着実に進める。

へき地で勤務する医師の確保

- へき地医療支援機構は、医師確保計画とへき地の医療計画を連携させるために、地域枠医師等の派遣を計画する地域医療支援センターと引き続き緊密な連携や一体化を進めることとする。



へき地医療拠点病院の事業

【遠隔医療の活用】

- 都道府県においてオンライン診療を含む遠隔医療を活用したへき地医療の支援を行うよう、へき地の医療体制構築に係る指針で示すとともに、遠隔医療に関する補助金による支援や、好事例の紹介等による技術的支援を行う。

【主要3事業の評価】

- オンライン診療を活用して行った巡回診療・代診医派遣についても、主要3事業の実績に含めることを明確化する。但し、全ての巡回診療等をオンライン診療に切り替えるものではなく、人員不足等地域の実情に応じて、オンライン診療で代用できるものとする。

	主要3事業 (年間合計12回以上実施)	必須事業 (主要3事業または遠隔医療を年間1回以上実施)	(参考)			
			巡回診療 (年12回以上)	医師派遣 (年12回以上)	代診医派遣 (年12回以上)	遠隔医療 (年1回以上)
実施施設数	221(65.8%)	302(89.9%)	75(22.3%)	121(36.0%)	51(15.2%)	115(34.2%)
未実施施設数	115(34.2%)	34(10.1%)	261(77.7%)	215(64.0%)	285(84.8%)	221(65.8%)
計			336※1			

※1 令和3年度現況調査によるへき地医療拠点病院の数から、令和3年4月1日(指定されたへき地医療拠点病院を除く)の数。

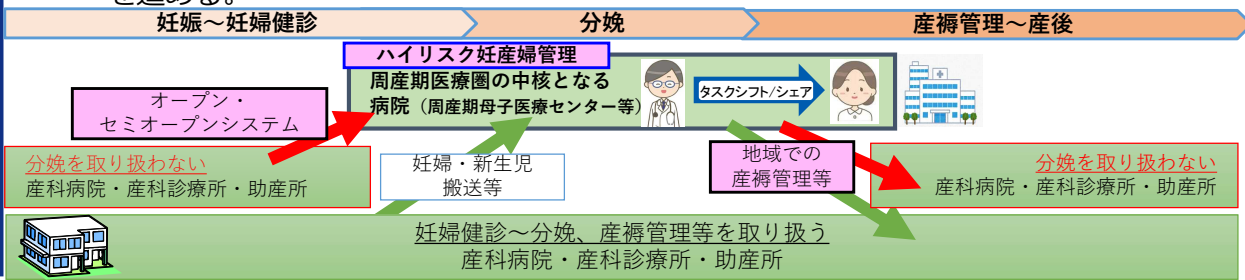
周産期の医療体制（第8次医療計画の見直しのポイント）

概要

- 周産期医療の質の向上と安全性の確保のため、周産期医療に携わる医師の勤務環境の改善を進めつつ、必要に応じて周産期医療圏の柔軟な設定を行い、医療機関・機能の集約化・重点化を進める。
- 保健・福祉分野の支援や小児医療との連携を含む周産期に関わる幅広い課題の検討に専門人材等も参画し、周産期医療に関する協議会を活用する。
- ハイリスク妊産婦への対応や、医療的ケア児の在宅ケアへの移行支援など、周産期医療体制の整備を進める。
- 新興感染症の発生・まん延時に備えた周産期医療体制を整備する。

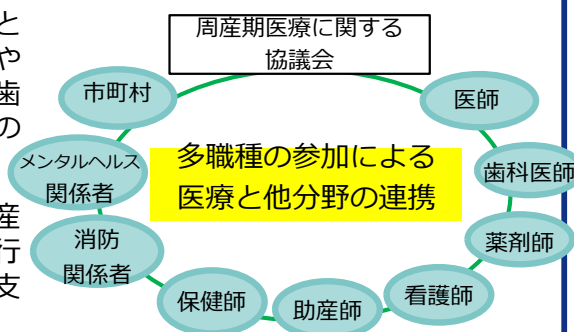
周産期医療の集約化・重点化

- 基幹施設を中心とした医療機関・機能の集約化・重点化を進める。ハイリスクでない分娩は、その他の産科医療機関で取り扱うことや、分娩を取り扱わない医療機関において妊婦健診や産前・産後のケアや、オープンシステム・セミオープンシステム等を実施することを検討するとともに、産科医師から助産師へのタスクシフト/シェア等を進める。



周産期医療に関する協議会

- 医師の他、助産師等看護職を含むことを基本とし、妊婦のメンタルヘルスケアに携わる人材や消防関係者、さらに、地域の実情に応じて、歯科医師、薬剤師、保健師等必要な職種その他の関係者の参画を検討する。
- 社会的ハイリスク妊産婦への対応として、周産期医療に関する協議会等を通じて、市町村が行う保健・福祉等の支援等の情報共有を図り、支援につなげる。



ハイリスク妊産婦への対応

- NICUや専門医などの機能や人材の集約化・重点化などを通じて、総合周産期母子医療センターを中心として、周産期医療に精通した医療従事者育成を含めて、母体又は児のリスクが高い妊娠に対応する体制を構築する。
- 集約化・重点化により分娩施設までのアクセスが悪化した地域に居住する妊産婦に対して、地域の実情に応じて対策を検討する。

在宅ケアへの移行支援

- 周産期医療関連施設は、NICU長期入院児等が自宅に退院する前に、当該施設の一般病棟や地域の医療施設への移動等の段階を経ることにより、医療的ケア児の生活の場における療養・療育への円滑な移行を支援する。

産科区域の特定

- 分娩を取り扱う医療機関は、母子の心身の安定・安全の確保等を図る観点から、産科区域の特定などの対応を講ずることが望ましいなか、当該医療機関の実情を踏まえた適切な対応を推進する。

小児医療の体制（第8次医療計画の見直しのポイント）

概要

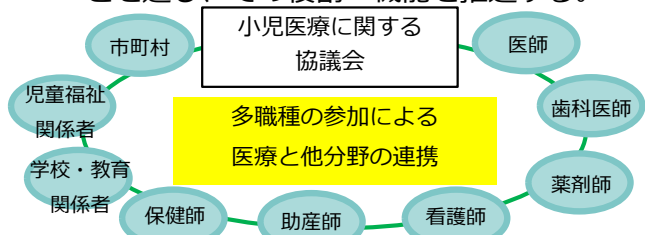
- 小児患者が救急も含めて医療を確保できるよう医療圏を設定するとともに、地域の小児科診療所の役割・機能を推進する。
- 保健・福祉分野の支援や周産期医療との連携を含む、小児に関わる幅広い課題の検討に専門人材等も参画し、小児医療に関する協議会を活用する。
- 医療的ケア児を含め、地域の子どもの健やかな成育が推進できるよう、支援体制を確保する。
- 保護者への支援のため、子ども医療電話相談事業（#8000）を推進する。
- 新興感染症の発生・まん延時に備えた小児医療体制を整備する。

医療へのアクセス確保

- 集約化・重点化によりアクセスが悪化する地域に居住する小児等に対する医療の確保のため、オンライン診療について検討する。その際には、対面診療を適切に組み合わせることが求められることに留意する。

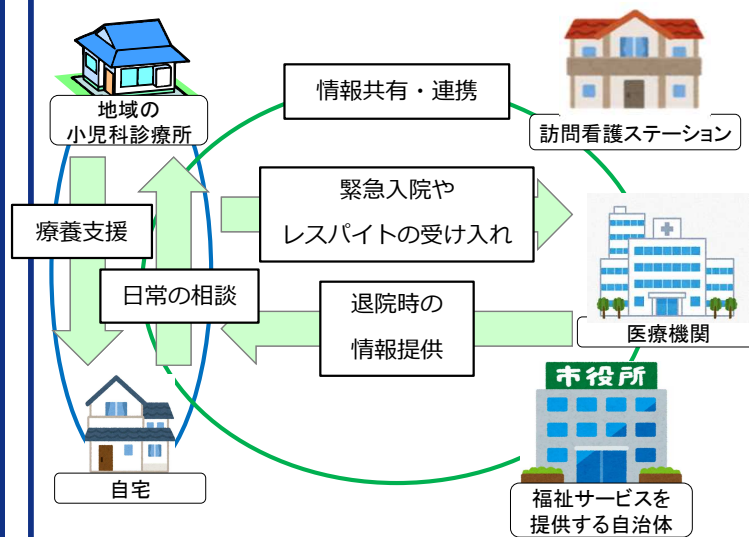
小児医療に関する協議会

- 医師、看護師のほか、地域の実情に応じて、助産師、児童福祉関係者や学校・教育関係者、歯科医師、薬剤師、保健師等必要な職種の参画を検討する。
- 小児科診療所は、地域における医療と保健、福祉、教育との橋渡しの役割・機能を担っており、小児医療に関する協議会の活用などを通じ、その役割・機能を推進する。



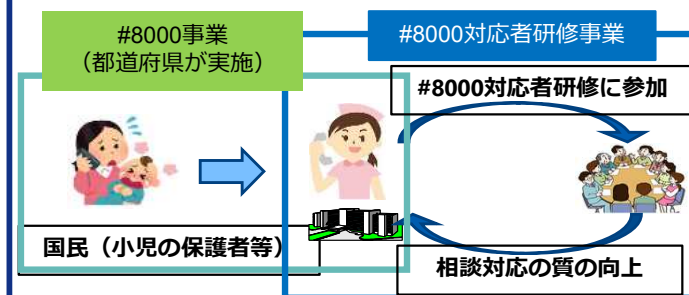
医療的ケア児への支援

- 医療的ケア児が入院する医療機関は、児の入院後、現在の病状及び今後予想される状態等について家族等と話し合いを開始し、転院・退院後の療養生活を担う医療機関や訪問看護ステーション等との連絡や調整、福祉サービスの導入に係る支援を行う体制、緊急入院に対応出来る体制、レスパイトの受け入れ体制等を整備する。



#8000の推進

- #8000について、応答率等を確認し、回線数を増やす等の改善の必要性を適宜検討する。
- #8000対応者研修事業を活用し、相談者への対応の質の向上を図る。



新興感染症発生・まん延時の医療体制（第8次医療計画の追加のポイント）

概要

- 令和3年の医療法改正により「新興感染症発生・まん延時における医療」が追加され、令和4年には感染症法改正により、平時に都道府県と医療機関がその機能・役割に応じた協定^(*)を締結する仕組み等が法定化された。
 (*）病床、発熱外来、自宅療養者等への医療の提供、後方支援、人材派遣
 - 新型コロナウイルス感染症対応の教訓を踏まえ、当該対応を念頭に、まずはその最大規模の体制を目指す。協定締結等を通じ、平時から地域における役割分担を踏まえた感染症医療及び通常医療の提供体制の確保を図る。
- ※ 新興感染症（再興感染症を含む。）は、感染症法の新型インフルエンザ等感染症、指定感染症、新感染症を基本とする。感染症法の予防計画や新型インフルエンザ特措法の行動計画との整合性を図る。

新興感染症発生からの一連の対応

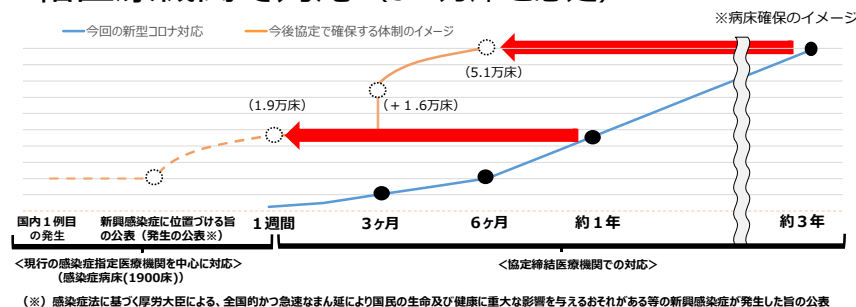
※新型コロナウイルス感染症対応の最大規模の体制を、速やかに立ち上げ機能させる。

新興感染症発生～流行初期

- 新興感染症の発生時：まずは特定感染症指定医療機関、第一種感染症指定医療機関、第二種感染症指定医療機関の感染症病床を中心に対応（対応により得られた知見を含む国内外の最新の知見等について、随時収集・周知）
- 新興感染症の発生等の公表が行われた流行初期（3か月を基本）：上記の感染症指定医療機関含め、流行初期医療確保措置の対象となる協定を締結した医療機関を中心に対応（1.9万床を想定）

発生から一定期間経過後

- 公的医療機関等も中心となった対応（+1.6万床を想定）とし、発生後6か月を目途に、全ての協定締結医療機関で対応（5.1万床を想定）



国及び都道府県の平時からの準備等

- 新興感染症の特性や対応方法など最新の国内外の知見を収集・判断・機動的な対応
- 協定の締結状況や履行状況等について、患者の適切な選択に資することにも留意し、公表・周知
- 感染症対応を行う人材の育成（医療機関向けの研修・訓練の実施等）を進め、感染症対応能力を強化

在宅医療の体制（第8次医療計画の見直しのポイント）

概要

- 今後見込まれる在宅医療の需要の増加に向け、地域の実情に応じた在宅医療の体制整備を進める。「在宅医療において積極的役割を担う医療機関」及び「在宅医療に必要な連携を担う拠点」を医療計画に位置付け、適切な在宅医療の圏域を設定する。
- 在宅療養患者の急変時に適切に対応するための情報共有や連携を進める。また、看取りに際し本人・家族の希望に沿った医療・ケアの提供を進める。平時から在宅医療に係る関係機関の連携体制の構築を進め、災害時における業務継続計画(BCP)の策定を推進する。
- 医師・歯科医師の定期的な診察と適切な評価に基づく指示による、在宅療養患者への医療・ケアの提供を進める。在宅医療における各職種の機能・役割について明確にする。

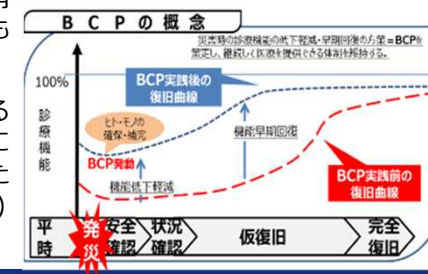
在宅医療の提供体制



- ◆ 国は、都道府県に対し、訪問診療及び訪問看護の必要量の推計等を提供する。都道府県は、国から提供を受けたデータを踏まえ、在宅介護の提供体制も勘案しながら在宅医療の体制整備を進める。
- ◆ 「在宅医療において積極的役割を担う医療機関」及び「在宅医療に必要な連携を担う拠点」について、それぞれが担うべき機能や役割を整理する。
- ◆ 「在宅医療に必要な連携を担う拠点」と「在宅医療・介護連携推進事業」との連携を進める。

急変時・看取り、災害時等における整備体制

- ◆ 在宅医療における急変時対応に関係する機関として消防機関や後方支援を行う医療機関を明確化するとともに、地域の在宅医療の協議の場への参加を促す。
- ◆ 災害時においては、各関係機関での連携が重要になることから、「在宅医療に必要な連携を担う拠点」等において平時から連携を進めるとともに、国が策定した手引きや事業等も活用しながら、業務継続計画(BCP)の策定を推進する。



在宅医療における各職種の関わり

- ◆ 訪問看護について、退院に向けた医療機関との共同指導、ターミナルケア等の機能や役割に着目した整備や、事業所間の連携、業務効率化等について取組を進める。
- ◆ 歯科診療所と後方支援機能を有する歯科医療機関との連携や医科歯科連携の体制構築を進めるとともに、歯科衛生士の機能・役割や訪問歯科診療への関わりについて明確化する。
- ◆ 多様な病態の患者への対応やターミナルケアへの参画等の観点から、在宅医療に関わる薬剤師の資質向上を図り、麻薬や無菌製剤の調剤、小児在宅、24時間対応が可能な薬局の整備を進め、在宅医療に必要な医薬品等の提供体制を構築する。
- ◆ 在宅療養患者が居宅において生活機能の回復・維持を図る観点からリハビリテーション提供体制の整備は重要であり、その機能・役割について明確化する。
- ◆ 在宅療養患者の状態に応じた栄養管理を充実させるために、管理栄養士が配置されている在宅療養支援病院や栄養ケア・ステーション等の活用も含めた訪問栄養食事指導の体制整備が重要であり、その機能・役割について明確化する。

外来医療の体制（第8次医療計画の見直しのポイント）

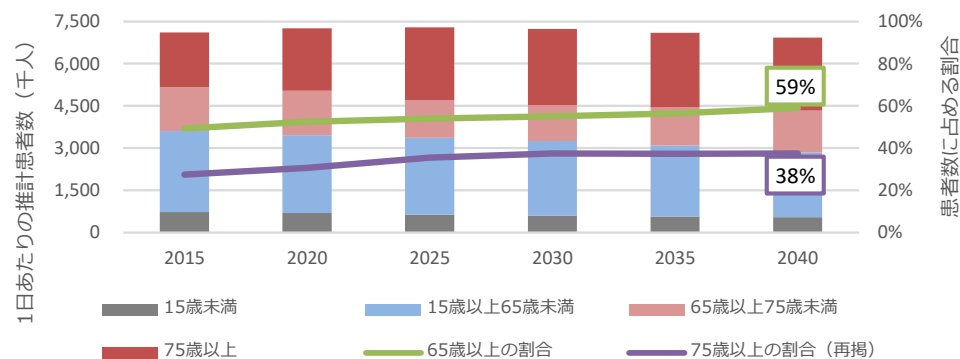
概要

- 外来医療計画の取組の実効性を確保し、地域に必要な外来医療提供体制の構築を進める。
- 地域の医療機関がその地域において活用可能な医療機器について把握できるよう可視化を進め、必要な共同利用を促進する。
- 外来機能報告等のデータを活用し、地域の実情に応じた、外来医療提供体制の在り方について検討を行う。

外来医師偏在指標を活用した取組

- 今後の外来需要の動向が地域によって異なることを踏まえ、二次医療圏毎の人口推計や外来患者数推計等を踏まえた協議を行う。

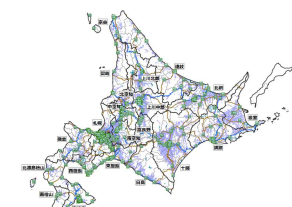
外来患者数推計



- 地域で不足する医療機能（夜間・休日の診療、在宅医療、公衆衛生等）について具体的な目標を定める。
- 外来医師多数区域以外や新規開業者以外においても、地域の実情に応じ、地域で不足する医療機能を担うよう求めることができることとする。
- 地域で不足する医療機能を担うことに合意が得られた場合、地域の医師会、市町村へ情報共有を行う等、フォローアップを行う。

医療機器の効率的な活用への取組

都道府県における医療機器の可視化(例示)



- 医療機器の配置・稼働状況に加え、共同利用計画から入手可能な、医療機器の共同利用の有無や画像診断情報の提供の有無等の方針についても可視化を進め、地域において活用可能な医療機器について把握する。

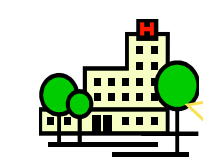
地域における外来医療の機能分化及び連携の取組

- 外来機能報告により入手可能な紹介受診重点外来や紹介・逆紹介等のデータを活用し、地域の外来医療の提供状況について把握するとともに、紹介受診重点医療機関の機能・役割も踏まえた、地域における外来医療提供体制の在り方について検討を行う。

かかりつけ医機能を担う医療機関



紹介受診重点医療機関



病院の外来患者の待ち時間の短縮、勤務医の外来負担の軽減、医師働き方改革



地域の協議の場において、紹介患者への外来を基本とする医療機関の明確化

医師の確保に関する事項（第8次医療計画の見直しのポイント）

概要

- 医師確保計画の策定において基礎となる、地域ごとの医師の多寡を統一的・客観的に比較・評価するための医師偏在指標について精緻化等を行う。
- 地域の実情に応じて安定した医師確保を行うため、地域枠等の恒久定員内への設置、寄附講座の設置、地域における子育て支援等を進める。

医師偏在指標の精緻化等

- 三師統計で用いる医師届出票において、「従たる従事先」に記載された医療機関が主たる従事先と異なる医療圏である場合、医師数を主たる従事先では0.8人、従たる従事先では0.2人として医師偏在指標を算出する。

※分娩取扱医師偏在指標及び小児科医師偏在指標も同様

(9) 従たる従事先 (複数の施設に従事している場合、(7)欄の「従たる施設・業務の種類」に01~17のいずれかを記入した場合の従事先について記入すること。)

ふりがな			電 話
名 称			代表電話 (- -)
所 在 地	〒□□□□-□□□□ 都道府県 市 区 町 村		
勤 務 状 況	12月1日~7日の勤務日数(日/週)(宿直・日直を除く) 0日 0.5 1.0 1.5 2.0 2.5 3.0 3.5 4.0 4.5 5.0 5.5 6.0 6.5 7.0		
該当する項目を 上ついで開くこと。	11月の宿直・日直回数(回/月) 0回 1 2 3 4 5 6 7 8 9 10~15未満 15~20未満 20以上		
従たる従事先の件数	件 (今年度12月31日現在で雇用契約等のある全ての従たる従事先)		

- 新たに、地域の実情に応じた施策を検討する際に活用することができるよう、勤務施設別（病院及び診療所）の医師偏在指標を参考として都道府県に提示する。

地域枠等の設置促進等

- 都道府県は、地域枠に加え、柔軟に運用できる地元出身者枠の恒久定員内への設置について、積極的に大学と調整を行う。
- 特に医師少数都道府県においては、地元出身者を対象として他都道府県に所在する大学にも地域枠を設置し、卒前からキャリア形成に関する支援を行うことで、医師確保を促進する。
- 都道府県は、寄附講座の設置、派遣元医療機関への逸失利益の補填に加えて、その他の既存の施策を組み合わせることで、医師少数区域等の医師確保を推進する。
- 地域の医療関係者、都道府県、市町村等が連携し、地域の実情に応じた子育て支援に取り組む。

歯科医師の確保（第8次医療計画の見直しのポイント）

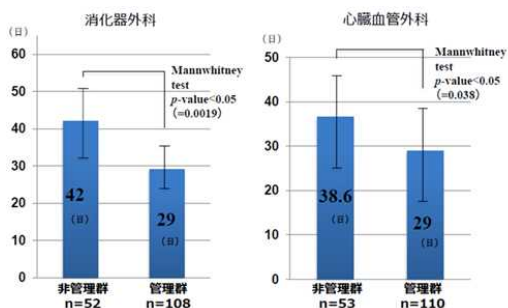
概要

- 地域の歯科医療提供体制の状況や、歯科専門職の配置状況の把握を行った上で、医科歯科連携における歯科の果たす役割を認識し、病院の規模や機能に応じて地域の歯科医療従事者を病院において活用することや、病院と歯科診療所の連携を推進することなど、地域の実情を踏まえた取組を推進する。
- 歯科専門職確保のため、地域医療介護総合確保基金を積極的に活用する。

医科歯科連携の重要性

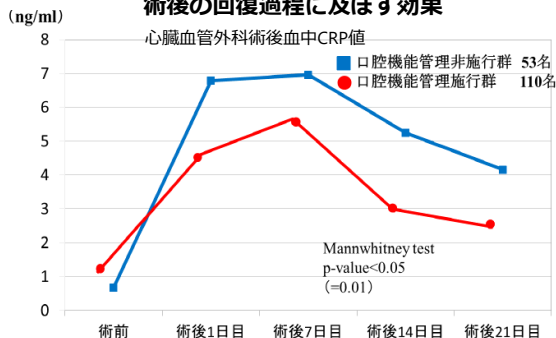
歯科医師が入院患者の口腔の管理を行うことによって、在院日数の短縮や肺炎発症の抑制に資することが明らかとなる等、口腔と全身の関係について広く知られるようになり、医科歯科連携の重要性が増している。

入院患者に対する在院日数削減効果



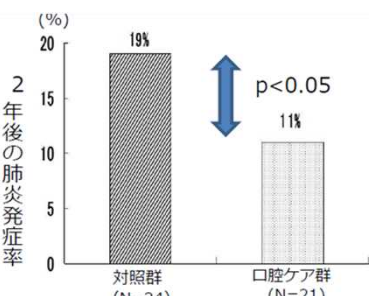
出典：第84回社会保障審議会医療保険部会（H26.11）堀憲部委員提出資料
千葉大学医学部附属病院における介入試験結果

術後の回復過程に及ぼす効果



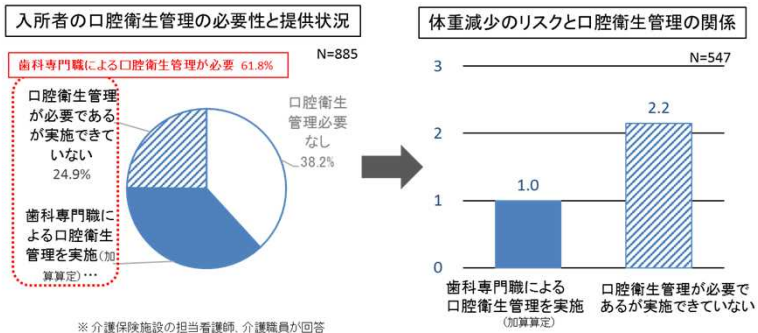
出典：第84回社会保障審議会医療保険部会（H26.11）堀憲部委員提出資料
千葉大学医学部附属病院における介入試験結果

要介護者に対する肺炎発症の抑制効果



Yoneyama et al. :Lancet;1999

体重減少のリスクと口腔衛生管理の関係



※介護保険施設の担当看護師、介護職員が回答

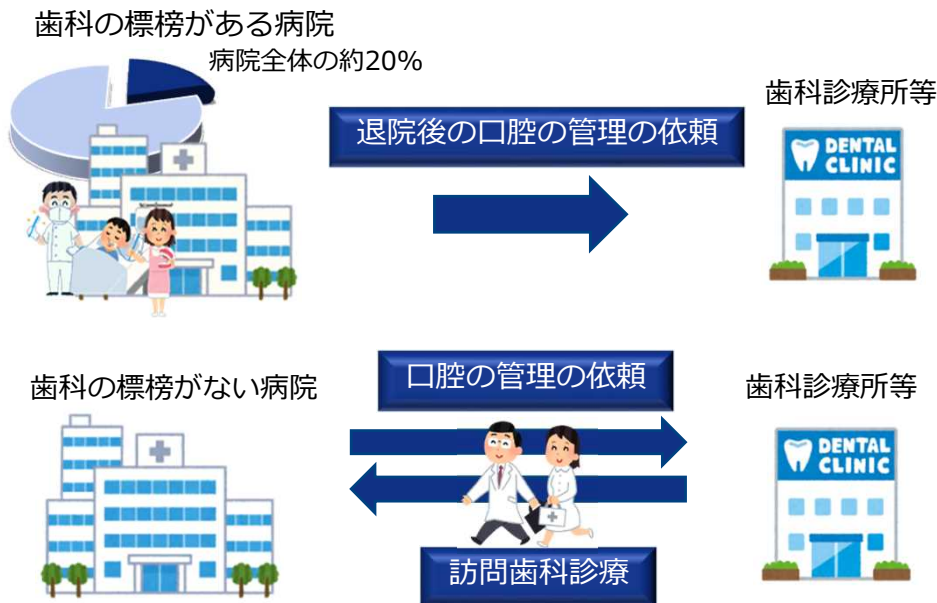
※入所者の年齢、性別、BMI、ADL、CDR、既往歴を調整

出典：令和元年度 老人保健健康増進等事業「介護保険施設等における口腔の健康管理等に関する調査研究事業報告書」の数値を再分析

地域の実情に応じた歯科医療体制の確保

地域の実情を踏まえて、病院に歯科専門職を配置することや、病院と地域の歯科専門職の連携が重要。

病院と地域の歯科診療所等の連携のイメージ



薬剤師の確保（第8次医療計画の見直しのポイント）

概要

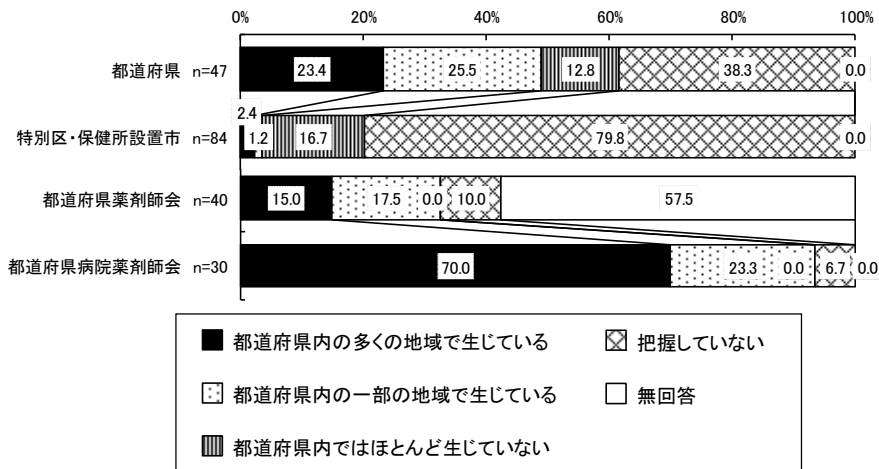
薬剤師の確保の記載にあたって、踏まえるべき具体的な観点を明確化。

- 病院薬剤師では病棟薬剤業務やチーム医療等、薬局薬剤師は在宅医療や高度薬学管理等を中心に業務・役割のさらなる充実が求められており、そのために必要な薬剤師の確保を図るため、病院及び薬局それぞれにおける薬剤師の就業状況を把握する。
- 地域医療介護総合確保基金を積極的に活用の上、地域の実情に応じた薬剤師確保策（特に病院薬剤師）を講じる。
- 確保策の検討・実施にあたっては、都道府県（薬務主管課、医務主管課）、都道府県薬剤師会・病院薬剤師会等の関係団体が連携して取り組む。

薬剤師偏在の課題

- 薬剤師の従事先には業態の偏在や地域偏在が存在。特に病院薬剤師の確保は喫緊の課題。
- 都道府県と都道府県薬剤師会・病院薬剤師会の間で、薬剤師不足の把握状況や認識にギャップ。

都道府県内における薬剤師不足の認識<病院>



地域医療介護総合確保基金の活用

事業区分IV

標準事業例「48 地域包括ケアの拠点となる病院・薬局における薬剤師の確保支援」

地域薬剤師会において、求職希望の薬剤師の氏名、勤務希望地域、勤務条件などを登録し、薬剤師の確保が困難な、地域包括ケア等を担う病院・薬局からの求めに対して、周辺地域に勤務する薬剤師の緊急派遣などの協議・調整を行うための体制整備を支援する。

事業区分IVに関連する基金の対象として差し支えない経費として以下を明示

薬剤師修学資金貸与事業を行うために必要な経費（都道府県が認めた薬剤師が不足する地域に所在する医療機関等を勤務地として、一定期間の勤務を修学資金返済義務免除要件としているものに限る）

（「地域医療介護総合確保基金（医療分）に係る標準事業例の取扱いについて」（令和3年2月19日付医政地発0219第1号厚生労働省医政局地域医療計画課長通知）

地域における病院薬剤師の安定的な確保を目的として、都道府県が指定する病院（薬剤師の偏在状況や充足状況等を踏まえ薬剤師が不足とされている地域・医療機関に限る）へ期間を定めて薬剤師派遣を行うための経費

（「地域医療介護総合確保基金（医療分）に係る標準事業例の取扱いについて」（令和3年9月28日付医政地発0928第1号厚生労働省医政局地域医療計画課長通知）

「地域医療介護総合確保基金を活用した薬剤師修学資金貸与事業の取扱いについて」において、具体的な要件及び基本的な考え方を周知。

（令和3年12月24日付厚生労働省医政局地域医療計画課、同省医薬・生活衛生局総務課連名事務連絡）

5. 薬剤師確保計画①

計画に基づく対策の必要性

- 地域ごとの薬剤師の多寡について全国ベースで統一的・客観的に比較・評価することができる薬剤師偏在指標を導入し、各都道府県が薬剤師の確保に関する事項を特出しして薬剤師確保対策を定めることで、PDCAサイクルに基づく目標設定・取組・取組の評価・改善が可能になると考えられる。このため**都道府県は、薬剤師偏在指標に基づく薬剤師確保の方針、確保すべき薬剤師数、目標の達成に向けた施策という一連の方策を、「薬剤師確保計画」として定めることとする。**
- 薬剤師確保計画は、**二次医療圏単位での医薬品提供体制の確保を目的としており、個別の病院や薬局の求めのみに応じて薬剤師を充足させることを目的としているわけではない**ことに留意して、都道府県は薬剤師確保計画を策定する必要がある。
- **地域医療介護総合確保基金は**、これまでも医療従事者の確保のために活用されてきたが、限りある財源を有効に活用するためにも、**薬剤師少数区域や薬剤師少数都道府県における薬剤師の確保に重点的に用いるべき**である。
- 薬剤師確保計画においては、**各計画期間の終期までに取り組むべき薬剤師の確保に関する内容、及び必要に応じて目標年次（2036年度）までに取り組むべき薬剤師の確保に関する内容を定める。**

概要

- ・ 地域の関係者の連携の下、都道府県・二次医療圏ごとの課題を把握し、課題に応じた看護職員確保対策の実施を推進。
- ・ 都道府県において、地域の実情を踏まえつつ、需要が増大する訪問看護に従事する看護職員の確保方策を定める。
- ・ 感染症拡大への迅速・的確な対応等のため、都道府県ごとの就業者数の目標の設定等を通じて、特定行為研修修了者その他の専門性の高い看護師の養成を推進。

◎看護職員の需給の状況は都道府県・二次医療圏ごとに差異がある

看護職員総数が不足すると推計された都道府県 (2025年の看護職員需要数が2016年の供給数を上回る)	看護職員総数が充足されると推計された都道府県 (2016年の供給数より2025年の看護職員需要数が少ない)
37都道府県	10都道府県

不足傾向は都道府県ごとに異なり、都市部（首都圏、近畿圏等）で不足傾向が強い

- ✓ 二次医療圏単位では、総数が不足傾向の圏域もある。
- ✓ 多くの二次医療圏で、訪問看護等について不足傾向。

◎訪問看護は需要の増大が大きく、人材確保が困難

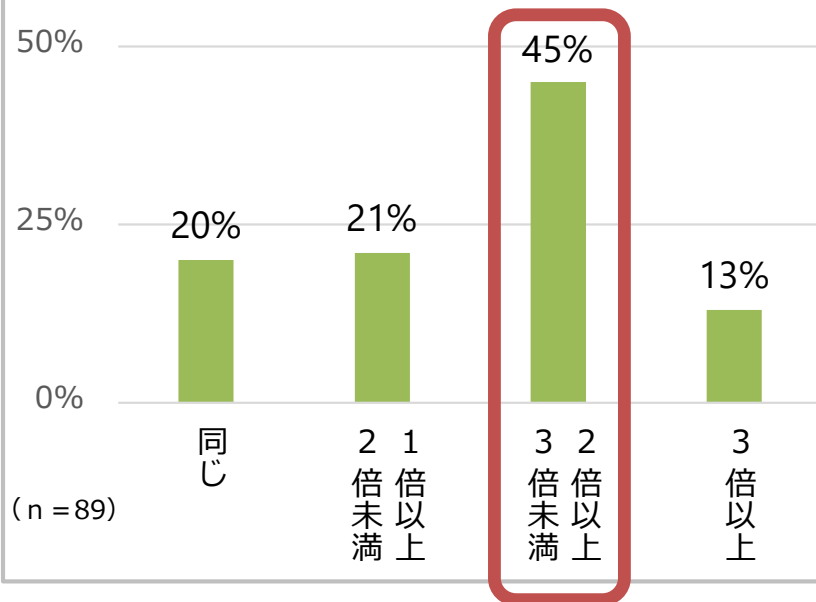
(万人)

	① 2016年	② 2020年	③ 2025年(推計)	③-② 需要増大(推計)
病院+有床診療所+ 精神病床+無床診療所	134.8	136.0	136.5	0.6
訪問看護事業所	4.7	6.8	11.3	4.5
介護保険サービス等	15.0	17.3	18.7	1.5
保健所・市町村・学校養 成所等	11.5	13.4	13.6	0.3

※ 都道府県ナースセンターにおける領域別の看護職員の求人倍率（2020年度）を比較すると、**訪問看護ステーションの求人倍率が3.26倍で最大**

◎新型コロナの重症者の診療に当たっては、専門性の高い看護師が数多く必要になった

同等の重症患者の管理と比べ、ECMO管理を要するコロナ患者の治療に必要であった看護師の数（医療施設の回答）



資料出所：

- ・ 「医療従事者の需給に関する検討会 看護職員需給分科会 中間とりまとめ（概要）」（令和元年（2019年）11月15日）
- ・ 厚生労働省「医療施設（静態）調査」「衛生行政報告例（隔年報）」「病院報告（従事者票）」に基づく厚生労働省医政局看護課による集計・推計結果
- ・ 日本看護協会「2020年度 ナースセンター登録データに基づく看護職の求職・求人・就職に関する分析」
- ・ 重症新型コロナウイルス感染症診療における診療報酬上の特例措置についての現状調査（令和3年7月 日本集中治療医学会）〔調査対象時期：令和2年2月～令和3年6月、調査対象：集中治療医学会評議員の所属施設225施設（回答率50%）〕

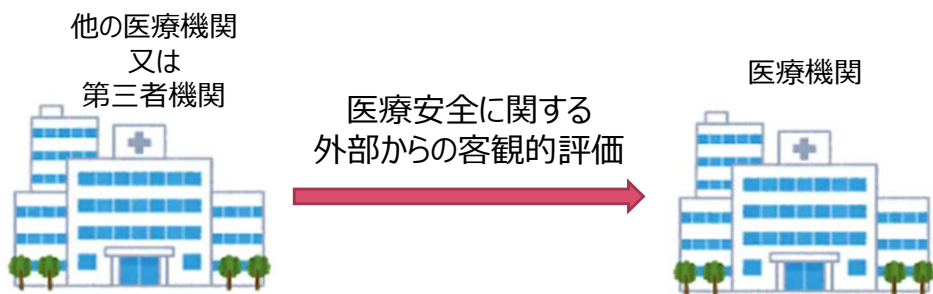
医療の安全の確保について（第8次医療計画の見直しのポイント）

概要

- 医療事故調査制度運用の要である病院等の管理者の理解をより深めるため、研修の受講を推進する。
- 医療機関における医療安全の取組への客観的な評価により、更なる医療安全の向上を図る。
- 医療安全支援センターについて、相談対応の質の向上を図る観点から、相談職員の研修の受講を推進する。また、医療安全推進協議会の開催等により、地域の医療提供施設や医療関係団体と連携、協力して運営する体制の構築を推進する。

医療提供施設における医療の安全を確保するための措置

- 医療提供施設における医療の安全を確保するための措置に係る現状及び目標として、病院等の管理者に医療事故調査制度についての理解を促す観点から研修の受講者割合を盛り込むとともに、病院における医療安全の取組への客観的な評価により、当該取組を推進していくため、他の病院から医療安全対策に関して評価を受けている又は第三者評価を受審している病院数の割合を新たに項目へ盛り込む。



医療安全支援センター

- 医療安全に関する情報提供、研修等求められる業務に即した項目を盛り込むとともに、相談対応の質の向上を図る観点から、研修を受講した相談職員数の割合を追加する。また、医療安全推進協議会については、その開催状況についても把握する。

