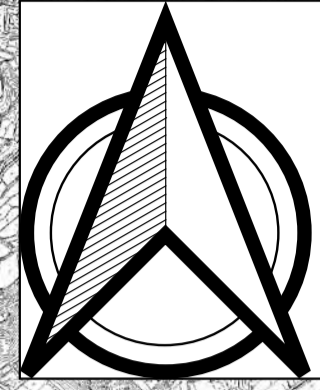


天竜川水系 米川 洪水浸水想定区域図【想定最大規模降雨】（全体図）



泰阜村

飯田市

天竜川

米川

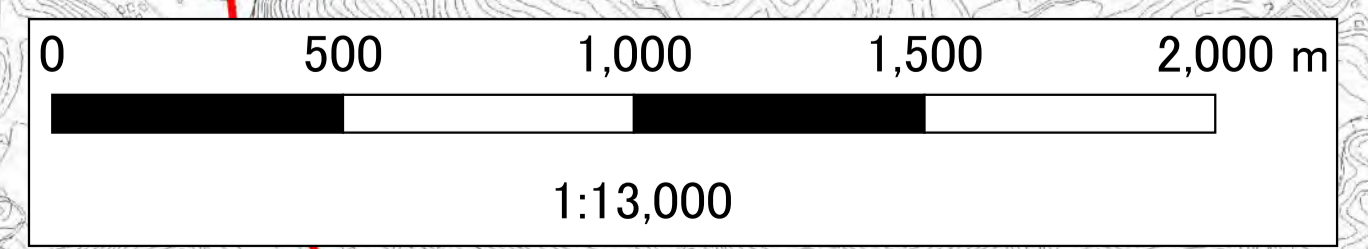
(拡大図3/3)

(拡大図2/3)

(拡大図1/3)

凡例

- 浸水した場合に想定される水深(ランク別)
- 20.0m 以上の区域
 - 10.0m ~ 20.0m 未満の区域
 - 5.0m ~ 10.0m 未満の区域
 - 3.0m ~ 5.0m 未満の区域
 - 0.5m ~ 3.0m 未満の区域
 - 0.5m 未満の区域
 - 市町村境界
 - 河川等範囲
 - 洪水浸水想定区域図の対象となる区間



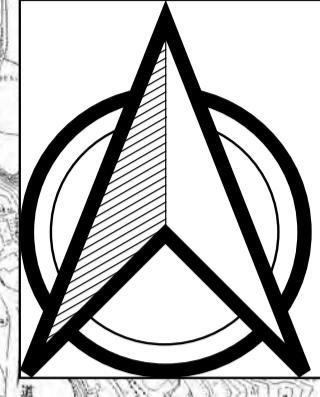
位置図



- 1) 説明文
 - (1) この図は天竜川水系米川の長野県管理区間について、水防法の規定により指定された浸水想定区域、浸水した場合に想定される水深を表示した図面です。
 - (2) この洪水浸水想定区域図は、指定時点の米川の河道の整備状況を勘案して、想定し得る最大規模の降雨に伴う洪水により米川が氾濫した場合に想定される浸水の状況を、シミュレーションにより求めたものです。
 - (3) なお、このシミュレーションの実施にあたっては、支派川の氾濫、シミュレーションの前提となる降雨を超える規模の降雨、内水による氾濫等を考慮していませんので、この浸水想定区域図に指定されていない区域においても浸水が発生する場合や、想定される水深が実際と異なる場合があります。
- 2) 基本事項

(1) 作成主体	長野県
(2) 指定年月日	令和6年1月29日
(3) 指定の根拠法令	水防法（昭和24年法律第193号）第14条第2項
(4) 対象となる河川	天竜川水系米川 （実施区間） 左岸：飯田市千代無地番から天竜川への合流点まで 右岸：飯田市千代1781-211から天竜川への合流点まで
(5) 指定の前提となる降雨	米川流域に24時間で832.6mmの降雨を想定
(6) 関係市町村	飯田市、泰阜村
(7) その他の計算条件等	
① 氾濫区域を5m格子（計算メッシュ）に分割して、これを1単位として計算しています。また、計算メッシュの地盤高は、航空レーザー測量等により求めた平均地盤高を使用しています。このため、微地形による影響が表せていない場合があります。	
② 氾濫解析では、支川の氾濫による影響、排水機場などの内水処理施設等の効果は考慮していません。	

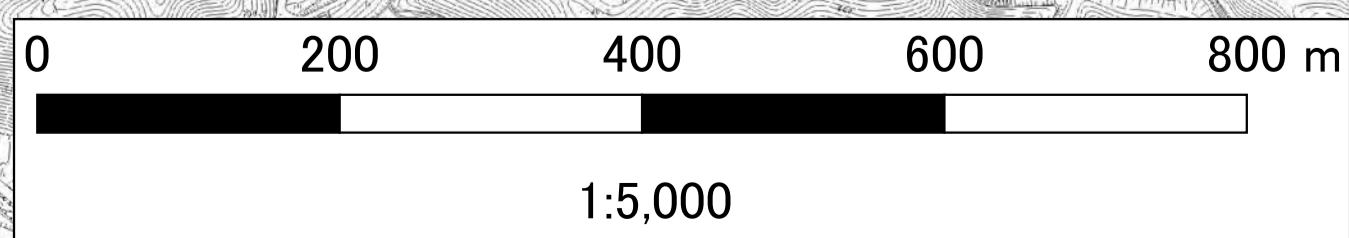
天竜川水系 米川 洪水浸水想定区域図【想定最大規模降雨】（拡大図1/3）



凡例

浸水した場合に想定される水深(ランク別)

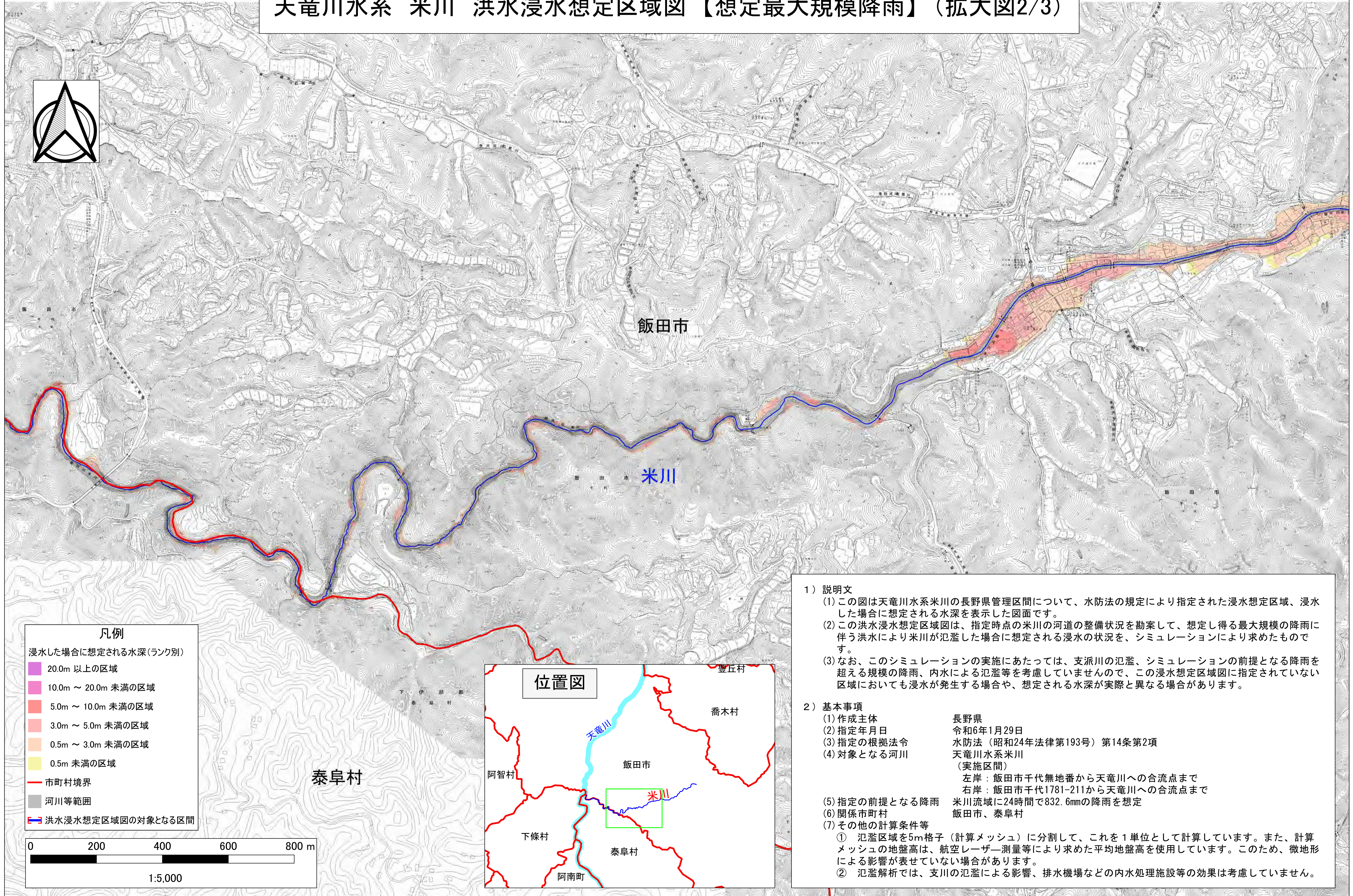
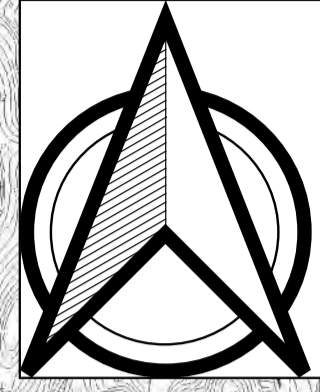
20.0m 以上の区域
10.0m ~ 20.0m 未満の区域
5.0m ~ 10.0m 未満の区域
3.0m ~ 5.0m 未満の区域
0.5m ~ 3.0m 未満の区域
0.5m 未満の区域
市町村境界
河川等範囲
洪水浸水想定区域図の対象となる区間



- 1) 説明文
- この図は天竜川水系米川の長野県管理区間について、水防法の規定により指定された浸水想定区域、浸水した場合に想定される水深を表示した図面です。
 - この洪水浸水想定区域図は、指定時点の米川の河道の整備状況を勘案して、想定し得る最大規模の降雨に伴う洪水により米川が氾濫した場合に想定される浸水の状況を、シミュレーションにより求めたものです。
 - なお、このシミュレーションの実施にあたっては、支派川の氾濫、シミュレーションの前提となる降雨を超える規模の降雨、内水による氾濫等を考慮していませんので、この浸水想定区域図に指定されていない区域においても浸水が発生する場合や、想定される水深が実際と異なる場合があります。
- 2) 基本事項
- | | |
|----------------|---|
| (1) 作成主体 | 長野県 |
| (2) 指定年月日 | 令和6年1月29日 |
| (3) 指定の根拠法令 | 水防法（昭和24年法律第193号）第14条第2項 |
| (4) 対象となる河川 | 天竜川水系米川
（実施区間）
左岸：飯田市千代無地番から天竜川への合流点まで
右岸：飯田市千代1781-211から天竜川への合流点まで |
| (5) 指定の前提となる降雨 | 米川流域に24時間で832.6mmの降雨を想定 |
| (6) 関係市町村 | 飯田市、泰阜村 |
| (7) その他の計算条件等 | ① 氾濫区域を5m格子（計算メッシュ）に分割して、これを1単位として計算しています。また、計算メッシュの地盤高は、航空レーザー測量等により求めた平均地盤高を使用しています。このため、微地形による影響が表せていない場合があります。
② 氾濫解析では、支川の氾濫による影響、排水機場などの内水処理施設等の効果は考慮していません。 |

「この地図(図面)の作成に当たっては、飯田市長の承認を得て、同市発行の1/2,500都市計画基本図を使用した。(承認番号 4飯地計第292号)」
「測量法に基づく国土地理院長承認(使用)R 5JHs 127」

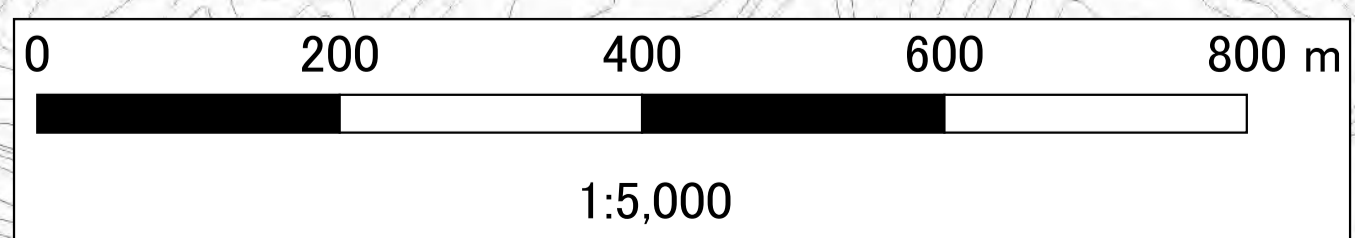
天竜川水系 米川 洪水浸水想定区域図【想定最大規模降雨】（拡大図2/3）



凡例

浸水した場合に想定される水深(ランク別)

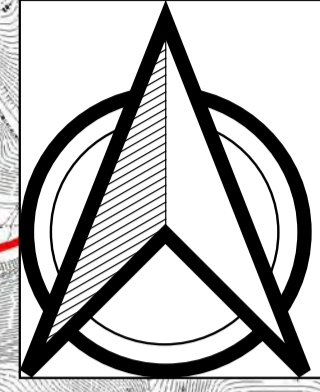
20.0m 以上の区域
10.0m ~ 20.0m 未満の区域
5.0m ~ 10.0m 未満の区域
3.0m ~ 5.0m 未満の区域
0.5m ~ 3.0m 未満の区域
0.5m 未満の区域
市町村境界
河川等範囲
洪水浸水想定区域図の対象となる区間



- 1) 説明文
- この図は天竜川水系米川の長野県管理区間について、水防法の規定により指定された浸水想定区域、浸水した場合に想定される水深を表示した図面です。
 - この洪水浸水想定区域図は、指定時点の米川の河道の整備状況を勘案して、想定し得る最大規模の降雨に伴う洪水により米川が氾濫した場合に想定される浸水の状況を、シミュレーションにより求めたものです。
 - なお、このシミュレーションの実施にあたっては、支派川の氾濫、シミュレーションの前提となる降雨を超える規模の降雨、内水による氾濫等を考慮していませんので、この浸水想定区域図に指定されていない区域においても浸水が発生する場合や、想定される水深が実際と異なる場合があります。
- 2) 基本事項
- | | |
|----------------|---|
| (1) 作成主体 | 長野県 |
| (2) 指定年月日 | 令和6年1月29日 |
| (3) 指定の根拠法令 | 水防法（昭和24年法律第193号）第14条第2項 |
| (4) 対象となる河川 | 天竜川水系米川
（実施区間）
左岸：飯田市千代無地番から天竜川への合流点まで
右岸：飯田市千代1781-211から天竜川への合流点まで |
| (5) 指定の前提となる降雨 | 米川流域に24時間で832.6mmの降雨を想定 |
| (6) 関係市町村 | 飯田市、泰阜村 |
| (7) その他の計算条件等 | ① 氾濫区域を5m格子（計算メッシュ）に分割して、これを1単位として計算しています。また、計算メッシュの地盤高は、航空レーザー測量等により求めた平均地盤高を使用しています。このため、微地形による影響が表せていない場合があります。
② 氾濫解析では、支川の氾濫による影響、排水機場などの内水処理施設等の効果は考慮していません。 |

「この地図(図面)の作成に当たっては、飯田市長の承認を得て、同市発行の1/2,500都市計画基本図を使用した。(承認番号 4飯地計第292号)」
「測量法に基づく国土地理院長承認(使用)R 5JHs 127」

天竜川水系 米川 洪水浸水想定区域図【想定最大規模降雨】（拡大図3/3）



天竜川

飯田市

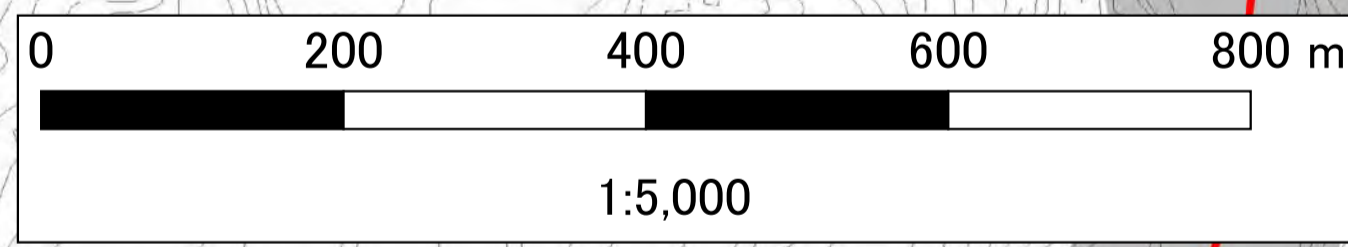
米川

泰阜村

凡例

浸水した場合に想定される水深(ランク別)

20.0m 以上の区域
10.0m ~ 20.0m 未満の区域
5.0m ~ 10.0m 未満の区域
3.0m ~ 5.0m 未満の区域
0.5m ~ 3.0m 未満の区域
0.5m 未満の区域
市町村境界
河川等範囲
洪水浸水想定区域図の対象となる区間



1) 説明文

- (1) この図は天竜川水系米川の長野県管理区間について、水防法の規定により指定された浸水想定区域、浸水した場合に想定される水深を表示した図面です。
- (2) この洪水浸水想定区域図は、指定時点の米川の河道の整備状況を勘案して、想定し得る最大規模の降雨に伴う洪水により米川が氾濫した場合に想定される浸水の状況を、シミュレーションにより求めたものです。
- (3) なお、このシミュレーションの実施にあたっては、支派川の氾濫、シミュレーションの前提となる降雨を超える規模の降雨、内水による氾濫等を考慮していませんので、この浸水想定区域図に指定されていない区域においても浸水が発生する場合や、想定される水深が実際と異なる場合があります。

2) 基本事項

- | | |
|----------------|---|
| (1) 作成主体 | 長野県 |
| (2) 指定年月日 | 令和6年1月29日 |
| (3) 指定の根拠法令 | 水防法（昭和24年法律第193号）第14条第2項 |
| (4) 対象となる河川 | 天竜川水系米川
（実施区間）
左岸：飯田市千代無地番から天竜川への合流点まで
右岸：飯田市千代1781-211から天竜川への合流点まで |
| (5) 指定の前提となる降雨 | 米川流域に24時間で832.6mmの降雨を想定 |
| (6) 関係市町村 | 飯田市、泰阜村 |
| (7) その他の計算条件等 | ① 氾濫区域を5m格子（計算メッシュ）に分割して、これを1単位として計算しています。また、計算メッシュの地盤高は、航空レーザー測量等により求めた平均地盤高を使用しています。このため、微地形による影響が表せていない場合があります。
② 氾濫解析では、支川の氾濫による影響、排水機場などの内水処理施設等の効果は考慮していません。 |