

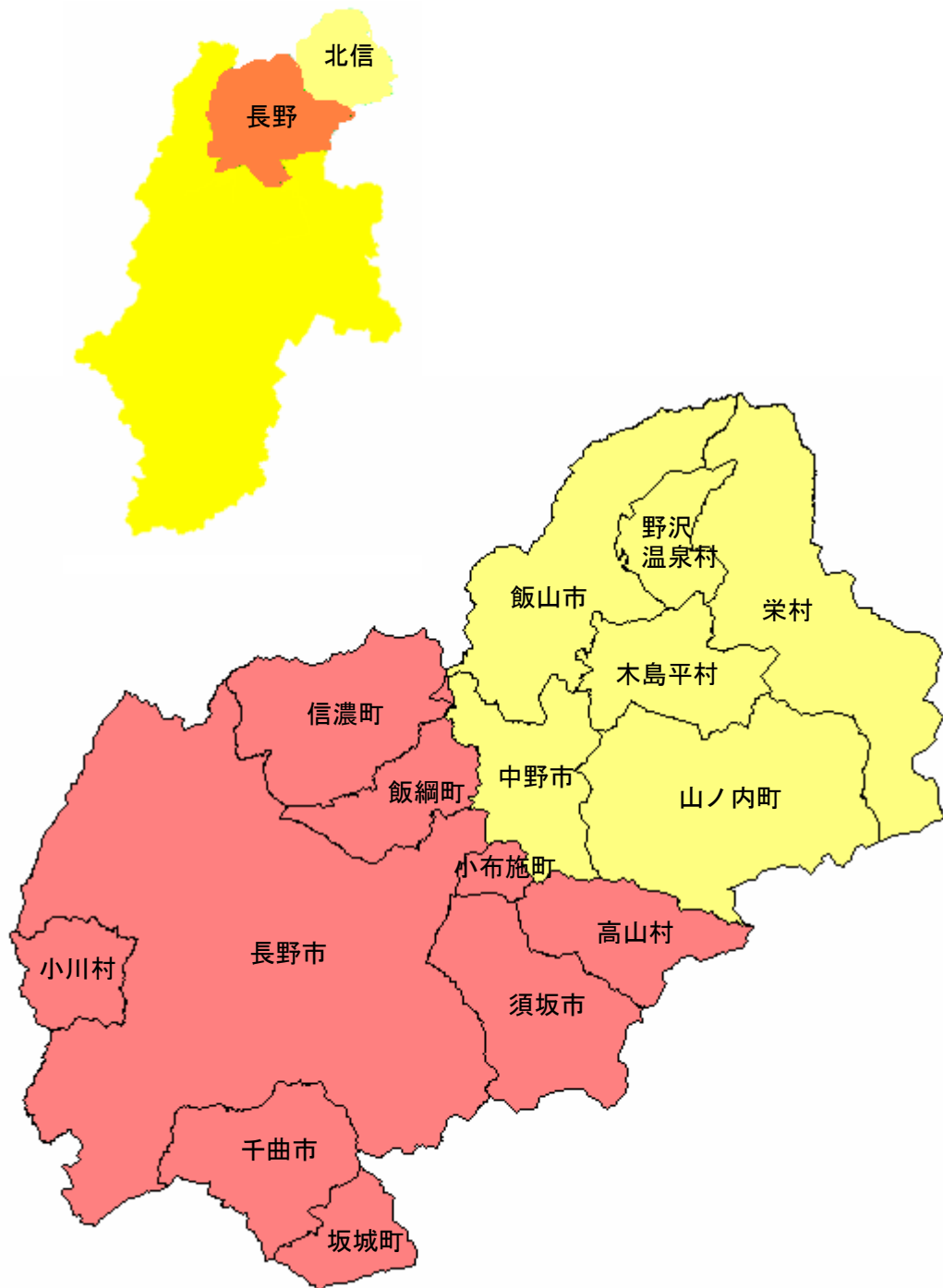
令和 3 年度
管内概況書

北信教育事務所

目 次

北信教育事務所管内図	-----	1
1 管内の概況	-----	2
2 組織・職員	-----	4
3 義務教育の概況	-----	6
4 社会教育・社会体育の概況	-----	16
5 人権教育の概況	-----	20
6 学校給食の概況	-----	21
7 文化財の概況	-----	23
8 高等学校の概況	-----	26
9 特別支援学校の概況	-----	28

北信教育事務所管内図



1 管内の概況

(1) 管内区域

管内区域は、広域市町村圏である長野地域と北信地域の5市5町5村の15市町村である。長野地域には長野市・須坂市・千曲市・坂城町・小布施町・高山村・信濃町・飯綱町・小川村があり、北信地域には中野市・飯山市・山ノ内町・木島平村・野沢温泉村・栄村がある。管内の面積は2,567.45Km²で、県全体の2割弱を占めている。

(2) 地勢

管内の地域は、千曲川流域一帯の長野盆地と飯山盆地にあり、気候は内陸型気候で寒暖の差が大きく、降水量は比較的少ないが、北信地域全域及び長野地域の山間地帯や平坦部の北部地域は、特別豪雪地帯又は豪雪地帯である。

(3) 世帯数及び人口（令和3年5月1日現在）

管内の世帯数は247,771世帯、人口は606,439人で、世帯数及び人口とも県全体の約3割を占めている。

(4) 学校数（令和3年5月1日現在）

管内の公立学校数は、小学校102校(分校除く)、中学校48校、義務教育学校1校で、児童・生徒数は45,019人である。

管内は、千曲川に沿った平坦地域とその両側の山間地域からなり、山間地域において、へき地学校として指定されている小学校が3校（長野市1校、栄村2校(うち1校は分校)）、中学校が2校（長野市1校、栄村1校）あり、へき地学校に準ずる小学校が1校（長野市1校）、中学校が1校（長野市1校）ある。分校は長野市に2校（休校中）、栄村に1校（休校中）ある。

特別支援学校は7校（盲学校1校、ろう学校1校、養護学校4校、市立支援学校1校）、高等学校は全日制27校（県立21校、長野市立1校、私立5校）、定時制6校、通信制1校である。

(5) 社会教育施設（令和2年4月1日現在）

公民館が本館75施設、分館283施設のほか、図書館12施設、博物館等が92施設あり、社会教育活動等に利用されている。

(6) 文化財（令和3年4月1日現在）

国宝の善光寺本堂をはじめとして、国の重要文化財及び県宝等が、ほぼ全地域にわたって分布しており、国及び県の文化財は493件ある。

(7) 市町村別面積、世帯数及び人口

市 町 村 名	面 積 (Km ²) (H30. 10. 1)	世 帯 数 (世帯) (R3. 5. 1)	人 口 (人) (R3. 5. 1)
長 野 市	834. 81	155, 288	366, 726
須 坂 市	149. 67	19, 283	49, 302
中 野 市	112. 18	15, 990	41, 774
飯 山 市	202. 43	7, 316	19, 204
千 曲 市	119. 79	22, 411	58, 673
坂 城 町	53. 64	5, 605	13, 911
小 布 施 町	19. 12	3, 741	10, 495
高 山 村	98. 56	2, 326	6, 470
山 ノ 内 町	265. 90	4, 425	10, 994
木 島 平 村	99. 32	1, 583	4, 246
野 沢 温 泉 村	57. 96	1, 213	3, 232
信 濃 町	149. 30	3, 085	7, 473
飯 綱 町	75. 00	3, 819	10, 071
小 川 村	58. 11	1, 003	2, 266
栄 村	271. 66	683	1, 602
合 計	2, 567. 45	247, 771	606, 439
県 計	13, 561. 56	837, 419	2, 024, 174
県に占める割合 (%)	18. 9	29. 6	30. 0

(注1)面積は「平成30年全国都道府県市区町村別面積調」(国土交通省国土地理院)による。

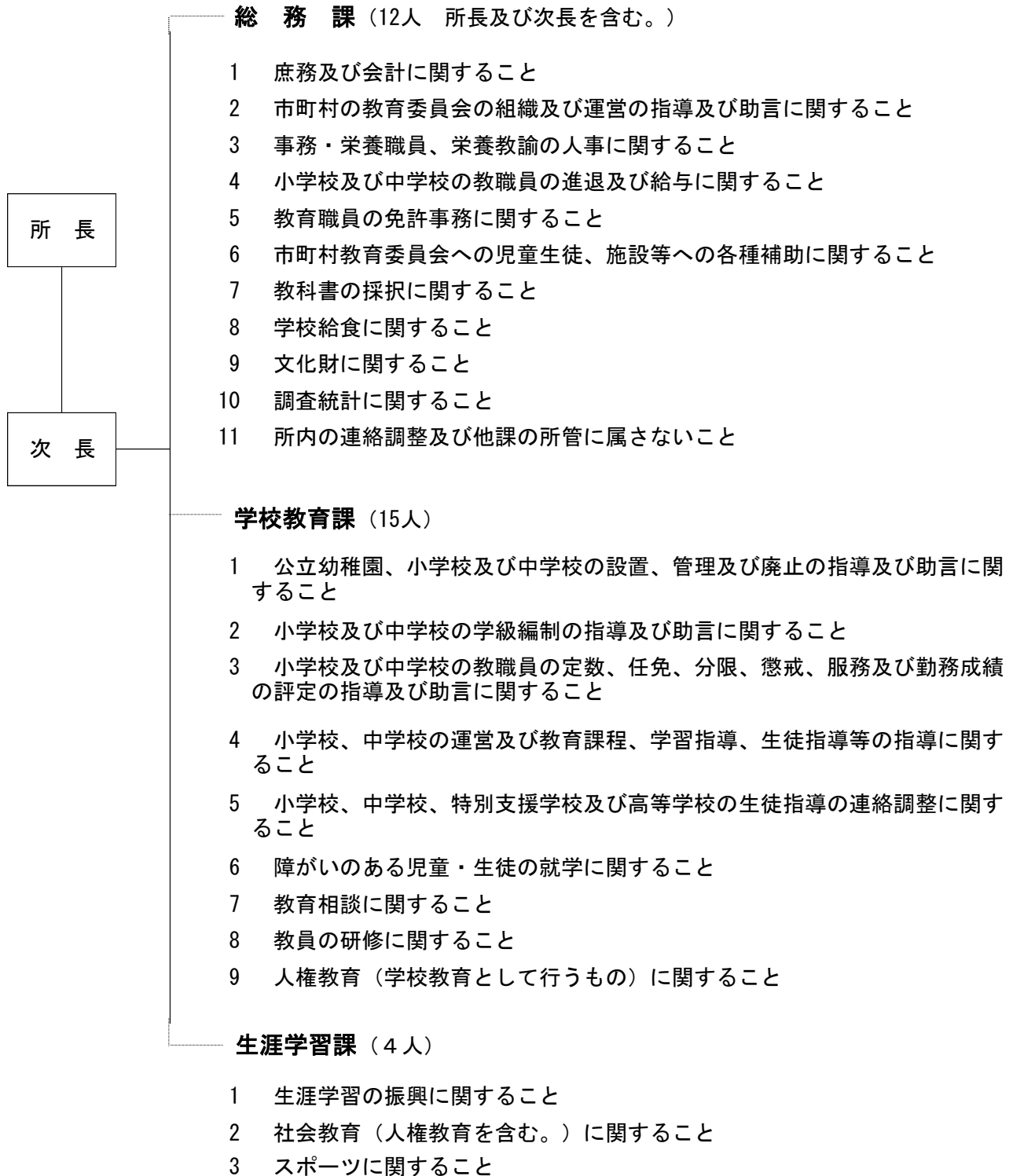
(注2)世帯数及び人口は「長野県毎月人口異動調査結果」(県企画振興部総合政策課)による。

2 組織・職員

(1) 組織

(令和3年5月1日現在)

職員総数 31人



(2) 係長以上の職員

(令和3年5月1日現在)

課 別	職 名	氏 名	勤務発令年月日	備考
	参事兼所長	池 上 明	令和2年4月1日	R3. 4. 1 ～ 参事
総 務 課	企画幹兼次長兼 総務課長	萩 原 千 明	令和2年4月1日	
	副参事兼課長補佐	池 田 和 彦	平成31年4月1日	R2. 10. 1 ～ 副参事
学校教育課	学校教育課長 主幹指導主事	大 塚 秀 樹	平成31年4月1日	R3. 4. 1 ～ 課長
	主幹指導主事	佐 藤 裕 美	令和3年4月1日	
	主幹指導主事	相 原 修	令和3年4月1日	
	主幹指導主事	保 坂 和 久	令和3年4月1日	
	主任指導主事	渋 谷 孝 信	令和2年4月1日	
	生徒指導専門指導員 主任指導主事	宮 澤 典 彦	平成30年4月1日	
生涯学習課	生涯学習課長 主幹指導主事	谷 口 陽 治	令和3年4月1日	

(3) 職員現在員 (令和3年5月1日現在)

職種別	職員数
行政職	12人
教育職	19人
計	31人
会計年度任用職員	11人
合計	42人

3 義務教育の概況

(1) 小学校

(令和3年5月1日現在)

市町村名	学校数 (校)	学級数 (学級)	児童数 (人)	特別支援学級(再掲)		教 職 員 数			
				学級数 (学級)	児童数 (人)	教 諭 (人)	栄養教諭 栄養職員 (人)	事 務 (人)	
長野市	本校	54	795	18,087	132	674	968	11	53
	分校	2							
須坂市	11	123	2,527	23	83	163			11
中野市	7	96	2,173	18	100	129			8
飯山市	7	60	797	13	43	83	2		6
千曲市	9	130	2,828	27	137	172	2		9
坂城町	3	35	628	9	50	48			3
小布施町	1	21	601	3	20	27			1
高山村	1	14	299	2	11	18			1
山ノ内町	3	24	406	6	20	35			3
木島平村	1	12	217	2	11	16			1
野沢温泉村	1	7	133	1	3	11	1		1
信濃町	—	—	—	—	—	—	—	—	—
飯綱町	2	28	462	6	29	29			2
小川村	1	8	73	2	2	11	1		1
栄村	本校	1	8	42	2	2	10	1	1
	分校	1							
合 計	本校	102	1,361	29,273	246	1,185	1,720	18	101
	分校	3							
合 計		105	1,361	29,273	246	1,185	1,720	18	101
前年度	本校	103	1,386	29,864	248	1,197	1,728	21	105
	分校	3							
前年度合計		106	1,386	29,864	248	1,197	1,728	21	105

(注1) 分校3校(長野市立七二会小笹平分校、芋井小第一分校及び栄村立栄小秋山分校)は休校中。

(注2) 信州大学教育学部附属長野小学校、私立小学校は含まない。

(注3) 「教諭」「栄養教諭 栄養職員」「事務」には、市町村費職員は含まない。

(2) 中学校

(令和3年5月1日現在)

市町村名	学校数 (校)	学級数 (学級)	生徒数 (人)	特別支援学級(再掲)		教職員数		
				学級数 (学級)	生徒数 (人)	教諭 (人)	栄養教諭 栄養職員 (人)	事務 (人)
長野市	25	360	9,111	74	432	689	1	27
須坂市	4	52	1,323	10	61	92	2	4
中野市	4	49	1,141	13	77	82	3	4
飯山市	2	23	502	7	44	42	1	2
千曲市	4	59	1,543	12	79	103	1	4
坂城町	1	16	404	3	17	25	1	1
小布施町	1	11	309	2	7	22	1	1
高山村	1	8	197	2	9	15	1	1
山ノ内町	1	11	235	4	19	19	1	1
木島平村	1	6	113	2	6	12	1	1
野沢温泉村	1	5	84	2	5	11		1
信濃町	—	—	—	—	—	—	—	—
飯綱町	1	11	244	2	11	18	1	1
小川村	1	4	46	1	2	10		1
栄村	1	4	20	2	3	8		1
合計	48	619	15,272	136	772	1,148	14	50
前年度合計	48	614	15,293	128	683	1,126	16	52

(注1) 長野市立長野中学校は含むが、屋代高校附属中学校、信州大学教育学部附属長野中学校、私立中学校は含まない。

(注2) 「教諭」「栄養教諭 栄養職員」「事務」には、市町村費職員は含まない。

(3) 義務教育学校

(令和3年5月1日現在)

市町村名	学校数 (校)	学級数 (学級)	児童 生徒数 (人)	特別支援学級(再掲)		教職員数		
				学級数 (学級)	児童 生徒数 (人)	教諭 (人)	栄養教諭 栄養職員 (人)	事務 (人)
信濃町	1	24	474	5	23	32	1	2
前年度	1	24	471	6	32	32	1	2

(4) 児童・生徒数の推移

(各年5月1日現在) (単位:人)

学校別	区域	29年度	30年度	元年度	2年度	3年度
小学校	管内	31,675	31,361	30,635	29,864	29,273
	全県	108,003	106,635	104,432	102,193	100,434
中学校	管内	16,422	15,749	15,446	15,293	15,272
	全県	56,432	54,723	53,955	53,489	53,135
義務教育 学校	管内	565	534	493	471	474
	全県	650	623	582	606	611
合計	管内	48,662	47,644	46,574	45,628	45,019
	全県	164,608	161,981	158,969	156,288	154,180

(5) 信州少人数教育推進事業

ア 事業目的

国基準を下回る少人数の学級編制や、複数教員によるチームティーチング、習熟の程度に差の生じやすい教科での少人数指導などにより、指導生徒一人ひとりに応じたきめ細かな指導を行い、学習習慣・生活習慣の定着と、基礎学力の向上を図る。

イ 事業概要

小学校30人規模学級編制 (小3～小6)	少人数学習集団編成 (小学校)	中学校30人規模学級編制	少人数学習集団編成 (中学校)	小学校低学年学習習慣形成支援 (小1・2)	不登校児童生徒支援
学級平均児童数が35人を超える学年に教員を1人配置	習熟度に差が生じやすい教科(小3～小6算数)で30人以下の学習集団が編成できるよう教員を配置	学級平均生徒数が35人を超える学年に教員を1人配置するとともに、学級数の増加に伴う教員を配置	習熟度に差が生じやすい教科(中1～中3数学・英語)で30人以下の学習集団が編成できるよう教員を配置	複数教員による支援・指導(TT)を行うよう非常勤教員を配置	不登校など課題を抱える生徒に対する適応指導・支援を行うため教員を配置

【 令和3年度実施状況 】

内容	学校数(校)	加配教員数(人)
小学校30人規模学級編制	41	64
少人数学習集団編成 (小3～小6算数)	45	45
中学校30人規模学級編制	29	51
少人数学習集団編成 (中1～中3数学・英語)	12	12
小学校低学年学習習慣形成支援 (小1・2)	34	43
不登校等児童生徒支援	20	20
合計	181	235

【参考】地域事情を考慮した教員特別加配の状況（令和3年度）

内 容	学 校 数 (校)		加配教員数 (人)
	小 学 校	中 学 校	
養護教諭複数配置	小 学 校	9	7
	中 学 校	5	5
複式学級解消	小 学 校	10	13
	中 学 校		
通級指導教室（ことば）	小 学 校	10	13
	中 学 校		
通級指導教室（LD等）	小 学 校	8	14
	中 学 校	6	7
外国人子女等日本語指導対応	小 学 校	4	4
	中 学 校	5	5
外国籍児童生徒支援	小 学 校	2	2
	中 学 校		
児童生徒支援（発達障がい、重度障がい支援、問題行動支援、不適応支援）	小 学 校	3	3
	中 学 校	24	24
その他（研究指定校等）	小 学 校	5	3
	中 学 校	6	6
合 計	小 学 校	51	59
	中 学 校	46	47

（6）外国籍児童生徒数の推移

（各年5月1日現在）（単位：人）

学 校 別		29年度	30年度	元年度	2年度	3年度
小	学 校	162	168	166	157	157
中	学 校	92	87	94	99	85
合 計		254	255	260	256	242
全 県	小 学 校	942	976	976	971	921
	中 学 校	489	455	455	486	504
	合 計	1,431	1,431	1,431	1,457	1,425

（7）ブラジル等日本語指導教室実施校

（各年5月1日現在）（単位：校）

学 校 別		29年度	30年度	元年度	2年度	3年度
小	学 校	1	2	2	2	2
中	学 校	3	3	4	4	4
合 計		4	5	6	6	6

(8) 中国帰国児童生徒特別教室実施校

(各年5月1日現在)(単位:校)

学校別	29年度	30年度	元年度	2年度	3年度
小学校	2	2	2	2	2
中学校	1	1	1	1	1
合計	3	3	3	3	3

(9) 不登校の状況

ア 不登校児童生徒の状況 (30日以上)

(単位:人)

学校別	区分	27年度	28年度	29年度	30年度	元年度	
小学校	管内	児童数	135	127	202	275	295
		在籍比	0.41%	0.39%	0.63%	0.87%	0.95%
	全県	児童数	541	530	706	1,032	1,178
		在籍比	0.48%	0.48%	0.64%	0.95%	1.11%
中学校	管内	生徒数	530	474	509	597	659
		在籍比	3.03%	2.76%	3.06%	3.75%	4.22%
	全県	生徒数	1,668	1,689	1,881	2,197	2,373
		在籍比	2.71%	2.79%	3.19%	3.84%	4.20%
合計	管内	児童生徒数	665	601	711	872	954
		在籍比	1.33%	1.21%	1.46%	1.83%	2.05%
	全県	児童生徒数	2,209	2,219	2,587	3,229	3,551
		在籍比	1.26%	1.29%	1.53%	1.95%	2.18%

イ 教育支援センター(中間教室)通室状況

(単位:人)

学校別	区分	28年度	29年度	30年度	元年度	2年度
小学校	通室数	19	15	22	35	27
	復帰数	12	11	14	24	11
中学校	通室数	107	81	86	112	99
	復帰数	51	60	53	72	36
合計	通室数	126	96	108	147	126
	復帰数	63	71	67	96	47

(注) 中間教室:市町村教委が設置する不登校児童生徒の学校復帰を支援するための施設

(10) いじめ認知状況

(単位：件)

学校別	27年度	28年度	29年度	30年度	元年度
小学校	246	562	805	1,703	1,974
中学校	157	277	330	459	526
合計	403	839	1,135	2,162	2,500

(11) 暴力行為の発生状況

(単位：件)

学校別	27年度	28年度	29年度	30年度	元年度
小学校	18	21	50	80	127
中学校	33	37	72	33	60
合計	51	58	122	113	187

(12) 教育相談のべ相談回数

(単位：件)

区分	28年度	29年度	30年度	元年度	2年度
電話	48	42	20	22	22
面接	1	8	1	2	3
合計	49	50	21	24	25

(13) 中学校卒業生の進路状況（令和3年3月卒業）

(単位：人)

区分	卒業生数	進路		
		進学(高校・ 各種学校)	中学浪人	就 ・ その他
生徒数	5,085	5,060	1	24
構成比	100%	99.5%	0.0%	0.5%

(14) 生徒指導・相談体制（令和3年度）

（単位：人）

区 分	生徒指導 専門指導員	SC	SSW	いじめ・不 登校相談員	子どもと親 の相談員	特別支援教育 推進員
教育事務所	1		8	1		1
小 学 校		26			7	
中 学 校						
高 校		16				
合 計	1	29	8	1	7	1

○ 生徒指導専門指導員

義務教育を中心に小中学校や高校の生徒指導に関する情報収集及び専門的指導を行う。

○ スクールカウンセラー（SC）

学校における教育相談体制の充実のため、児童生徒、保護者の悩みに対する相談、支援及び教職員への助言、援助、研修等を行う。公認心理士及び臨床心理士等の資格を有する。

○ スクールソーシャルワーカー（SSW）

いじめ、不登校、暴力行為などの背景にある家庭的な問題に対して、福祉的な観点から関係機関と調整、連携し、児童生徒を取り巻く環境等の改善に向けて総合的な支援を行う。社会福祉士又は精神保健福祉士の資格を有する。

○ いじめ・不登校相談員

小中学校及び中間教室等を訪問し、学校体制、いじめ・不登校の状況改善を図るための相談、指導を行う。

○ 子どもと親の相談員

不登校等の未然防止及び早期発見・早期対応のために、相談員を小学校に配置する。

○ 特別支援教育推進員

市町村、小中学校、保育園等を訪問し、特別支援就学相談体制づくりや就学相談等に関する支援、助言を行う。

(15) スクールカウンセラー事業（令和3年度）

【配置及び通常派遣校数及び状況】

（単位：校）

学校種	対応校	配 置 状 況
小学校	102	中学校区配置により、管内すべての小・中学校、義務教育学校に対応 （配置時間：9,487時間）
中学校	49	
義務教育 学校	1	
高等学校	24	通常派遣依頼に基づき、管内すべての県立高等学校及び県立特別支援学校に対応（地域キャンパス校及び分校も1校と数える） （派遣時間：1,807時間）
特別支援 学校	6	

(16) スクールソーシャルワーカー活用事業実績

【支援対象児童生徒数】

(単位：人)

年 度	小学校	中学校	高 校	特別支援	合計(うち継続支援)
30年度	69	88	40	5	202(174)
元年度	83	99	53		235(170)
2年度	112	88	57	4	261(220)

【支援内容】(複数回答)

(単位：件)

年 度	家庭環境	不登校	発達障がい	貧困問題	心身の健康	その他	合 計
30年度	143	108	58	13	49	40	411
元年度	137	132	69	17	57	47	459
2年度	184	174	88	17	92	68	623

(17) 就学援助制度の状況 (令和2年度)

ア 要保護児童生徒援助費補助金(国庫補助制度)

市町村が、経済的理由により就学困難と認められる児童生徒の保護者に対して必要な援助を行った場合、経費の一部を補助する。

区分	修学旅行費			医療費		
	支給人員		補助金額 (千円)	支給人員		補助金額 (千円)
	小学校(人)	中学校(人)		小学校(人)	中学校(人)	
長野市	10	12	160			
須坂市	1	1	28			
中野市						
飯山市						
千曲市	2		9			
坂城町						
小布施町						
高山村						
山ノ内町						
木島平村						
野沢温泉村						
信濃町						
飯綱町						
小川村						
栄村						
合 計	13	13	197	0	0	0

イ 特別支援教育費就学奨励費補助金（国庫補助制度）

市町村が、小中学校に就学する一定の障がいの程度に該当する児童生徒・保護者又は特別支援学級に就学する児童生徒・保護者の経済的負担を軽減するため、必要な援助を行った場合、その経費の一部を補助する。

区分	支給人員（小学校）		支給人員（中学校）		補助金額 （千円）
	特支学級(人)	通常学級(人)	特支学級(人)	通常学級(人)	
長野市	490	101	241	1	15,496
須坂市	42		28		1,400
中野市	75		47		2,203
飯山市	28		11		642
千曲市	74		34		1,953
坂城町	37		9		846
小布施町	13		5		345
高山村	11	1	5		206
山ノ内町	11		11		459
木島平村	6		5		253
野沢温泉村					
信濃町	12		8		366
飯綱町	27	3	10	2	476
小川村					
栄村	2				15
合計	828	105	414	3	24,660

【参考】市町村別要保護・準要保護者数

(単位：人)

市町村	平成30年度					令和元年度				
	要保護 児童生徒数	準要保護 児童生徒数	計	公立小・中学校 児童・生徒数	要保護・準要 保護割合	要保護 児童生徒数	準要保護 児童生徒数	計	公立小・中学校 児童・生徒数	要保護・準要 保護割合
長野市	158	3,120	3,278	28,709	11.4%	147	3,006	3,153	28,158	11.2%
須坂市	8	556	564	4,007	14.1%	15	566	581	3,915	14.8%
中野市	8	328	336	3,456	9.7%	10	353	363	3,394	10.7%
飯山市		162	162	1,482	10.9%		164	164	1,406	11.7%
千曲市	13	474	487	4,819	10.1%	10	461	471	4,472	10.5%
坂城町		106	106	1,124	9.4%		97	97	1,111	8.7%
小布施町		33	33	944	3.5%		38	38	909	4.2%
高山村		41	41	553	7.4%		33	33	534	6.2%
山ノ内町		74	74	744	9.9%		66	66	694	9.5%
木島平村		16	16	339	4.7%		14	14	336	4.2%
野沢温泉村				223	0.0%		6	6	216	2.8%
信濃町	1	52	53	534	9.9%	1	51	52	493	10.5%
飯綱町		56	56	726	7.7%	3	8	11	142	7.7%
小川村	3	14	17	152	11.2%	3	51	54	724	7.5%
栄村		14	14	72	19.4%		20	20	70	28.6%
合計	191	5,046	5,237	47,884	10.9%	189	4,934	5,123	46,574	11.0%

(注1) 要保護児童生徒数：生活保護法第6条第2項に規定する要保護者

(注2) 準要保護児童生徒数（学用品等支給対象者）

市町村教育委員会が要保護者に準ずる程度に困窮していると認める者

（住民税非課税世帯・児童扶養手当支給世帯等）

(18) 学校訪問

指導主事が学校を訪問し、次の観点から学校を支援する。

ア 学校支援の3つの柱

- ① 主体的・対話的で深い学びの実現に向けた授業改善
- ② カリキュラム・マネジメントの充実による教育活動の質の向上
- ③ キャリア全体を俯瞰し学び続ける教員

イ 学校訪問の形態

- ① ゾーン訪問
各郡市をゾーンとして、各ゾーン担当指導主事が市町村教育委員会や校長会、教頭会と連携し、各校、各郡市のニーズに応じた支援を行う。
- ② 単元訪問
単元や題材など内容や時間のまとまりを見通した、主体的・対話的で深い学びの実現に向けた授業改善により、子供たちに資質・能力を育成できるよう、組織的・継続的に学校、教員の支援を行う。
- ③ その他の訪問
各教科・領域の授業支援、研修会等の指導を行う。
- ④ 生徒指導専門指導員やSSW等と協力して行う支援
教育事務所の生徒指導専門指導員、いじめ・不登校相談員、特別支援教育推進員、スクールソーシャルワーカーと連携して支援を行う。

* ゾーン訪問、単元訪問、その他訪問の総合計

(単位：件)

令和2年（年度当初計画及び実績）				令和3年（計画）		
要請数	訪問予定数	受諾率	訪問実績数	要請数	訪問予定数※1	受諾率
377	371	98.4%	590	417	394	94.5%

*1 令和3年度は5月14日現在の訪問受諾数

(19) 教育事務所主催の教員等研修（令和3年度）（代替研修を含む）

研修名	対象者	研修内容	回数
初任者研修会	新規採用教員	教科等指導、自己課題追究等に関する研修	7
日々の授業改善研修会	臨時的任用教員及び初任3年目までの教員、育児休業明け教員、養護助教諭	学習指導、学級指導及び生徒指導等の研修 昨年度より第2回のみ、養護助教諭を対象とした（検討中）	3
研究主任研修会	研究主任	役割や心構えについて理解し、自校の授業改善のためのPDCAサイクルづくりを考える研修	3
学びの改革オンライン情報交換会	小・中・特・義務教育学校教職員	学びの改革実践校の実践発表をもとに、自校の教育課題解決のために情報交換する研修	3
外国籍等児童生徒指導研修会	外国籍等児童生徒の指導に携わる教員	指導方法の研修 第2回は現場での研修とし、通常学級での支援を参観した	2
いじめ・不登校地域支援事業北信地区推進会議	小中学校、高校の教員、中間教室適応指導員、保護者等	いじめ・不登校問題に対する地域支援の質の向上を目的とした研修	2

4 社会教育・社会体育の概況

(1) 社会教育主事等設置状況 (令和2年4月1日現在)(単位:人)

市町村名	社会教育主事			社会教育委員	社会教育指導員
	専任	兼任	計		
長野市	5		5	10	
須坂市				8	
中野市		1	1	9	
飯山市				7	
千曲市				10	2
坂城町				5	
小布施町				6	1
高山村				7	
山ノ内町				6	1
木島平村		1	1	5	
野沢温泉村				7	
信濃町				6	
飯綱町		1	1	8	
小川村				5	
栄村				4	
合計	5	3	8	103	4

(2) 社会教育施設 (令和2年4月1日現在)(単位:館)

設置者	公民館			図書館	博物館 (博物館相当施設)	博物館 類似施設
	本館	分館	計			
県立				1	2	2
長野市	25	22	47	2	3	9
須坂市	10		10	1		6
中野市	5	73	78	1	1	5
飯山市	11		11	1		2
千曲市	6	71	77	2	2	3
坂城町	1	27	28	1	(1)	3
小布施町	1		1	1	1	2
高山村	1		1		1	1
山ノ内町	5	22	27	1		1
木島平村	1	26	27			1
野沢温泉村	1		1			2
信濃町	5		5		1(1)	1
飯綱町	1	27	28			2
小川村	1	15	16			1
栄村	1		1			1
法人等立				1	8(3)	26
合計	75	283	358	12	19(5)	68

(3) 社会教育主要事業（令和3年度）

事業名	期 日	会 場	参 加 者
市町村生涯学習(社会教育) 担当者会議	4月14日(水) 1月19日(水)	長野合同庁舎 長野合同庁舎	市町村担当者
PTA指導者研修会(義務)	7月24日(土)	千曲市総合観光会館	PTA役員 学校職員 等
	7月31日(土)	中野市豊田文化センター	
PTA指導者研修会(高校)	6月5日(土)	オンライン	PTA役員、学校職員 等
地域ぐるみの共育フォーラム	10月30日(土)	オンライン	地域で子どもに関わっている方 市町村担当者、学校、保護者等
放課後子ども総合プラン 研修会	10月7日(木)	オンライン	放課後子ども教室・児童クラブ関係者 市町村教育委員会担当者 学校職員、地域の方 等

(4) 信州型コミュニティスクール促進事業

文部科学省の目指す「地域とともにある学校づくり」の施策を踏まえながら、学校と地域の連携・協働により、学校支援、学校運営参画、学校関係者評価を一体的に実施する信州型コミュニティスクールの(CS)の充実を図る。
平成29年度以降、全ての公立小中学校が信州型コミュニティスクールとなっている。

【主な取組(令和3年度)】

○ 信州型コミュニティスクールアドバイザー派遣事業

信州型CS及び学校と地域との連携・協働する取組推進にかかわってきたコーディネーターや教員、市町村教育委員会職員等を信州型CSアドバイザーに依頼し、学校と地域との連携・協働を進める学校や研修会等へ派遣し、経験を生かした適切なアドバイス等の支援により、取組内容のなご一層の充実を図る。

○ 研修、啓発事業

事業名	期 日	会 場	参 加 者
市町村コミュニティスクール 担当者会議	5月27日(木)	長野合同庁舎	市町村担当者
信州型CS推進セミナー (学社連携・協働意見交換会)	5月25日(火) 午前・午後	長野市 ふれあい福祉センター	小・中学校地域連携担当職員 地域コーディネーター ボランティア代表者 PTA役員 社会教育委員 市町村担当者 等
	6月1日(火) 午後		
	6月24日(木)	飯山庁舎	
	7月1日(木)	千曲市総合教育センター	
北信地区CSコーディネーター研修会	12月7日(火)	長野合同庁舎	地域コーディネーター 小・中学校地域連携担当職員 ボランティア代表等

・※出前講座、シニア大学講座、市町村教育委員会訪問、学校訪問等を随時実施

(5) スポーツ推進委員等設置状況

市町村名	スポーツ推進委員 (人)	リーダーバンク登録者 (人)	スポーツ少年団		スポーツクラブ（既存の団体）				総合型地域スポーツクラブ
			団数 (団体)	団員数 (人)	高校生以上		小・中学生		
					クラブ数 (団体)	会員数 (人)	クラブ数 (団体)	会員数 (人)	
長野市	156	17	28	626	816	10,888	210	2,475	4団体設立 2団体設立準備中
須坂市	29	3	4	68	235	6,583	52	1,006	未育成
中野市	22		7	203	282	6,551	80	1,465	2団体設立
飯山市	12		10	374	87	2,092	24	357	1団体設立
千曲市	24		13	271	109	2,436	43	1,345	3団体設立
坂城町	9	6	1	6	29	558	24	504	1団体設立
小布施町	10		7	206	64	998	10	273	1団体設立
高山村	7		9	146	87	1,001	10	193	1団体設立
山ノ内町	10		4	50	56	1,073	10	223	未育成
木島平村	5		未設置		37	651	16	195	1団体設立
野沢温泉村	6		未設置		29	693	5	129	1団体設立
信濃町	7		1	16	27	518	12	183	1団体設立
飯綱町	9		10	150	31	550	15	241	1団体設立
小川村	10		未設置		15	283		39	1団体設立
栄村	5		未設置		6	82	5	53	1団体設立
合計	321	26	94	2,116	1,910	34,957	516	8,681	19（2準備）

(注1) スポーツ推進委員は令和3年3月1日現在

(注2) スポーツリーダーバンク登録者は、令和3年1月現在再登録された数

(注3) スポーツ少年団は令和3年1月現在・スポーツクラブは令和3年1月現在

(注4) 総合型地域スポーツクラブは令和3年1月現在

(6) 公立スポーツ施設

(令和3年1月1日現在)(単位:箇所)

市町村名	陸上競技場	野球場・ソフトボール場	球技場	多目的運動広場	プール	体育館	柔剣道場	テニス場	卓球場	弓道場	野外活動施設	トレーニング場	マレットゴルフ場	ゲートボール場	スキー場	キャンプ場	その他	合計
長野市	2	2	2	58	8	51	3	26	1	1	2	4	15	19	1	3		198
須坂市		1		5	1	5	2	4	2	1			5	3	1			30
中野市		2	1	3	2	4	3	3		1	1		6	2	1	2		31
飯山市		1		5	1	3	2	1		1			2	1	5			22
千曲市	2		1	15	1	6	4	5		1		1	9	7		2	1	55
坂城町		3		1		1	2	1			2	1	2	2		1		16
小布施町		1		1		5		2					1	1				11
高山村		2		2		3		1							2			10
山ノ内町		1		2		6		1					2	2	22			36
木島平村			2	2		2		2		1			2	1	3	1		16
野沢温泉村				3		1		1				1	2	2	1	1	1	13
信濃町	1			6	1	6		5					1		3			23
飯綱町		1	1	3	1	5	1	2				1	2	3	1	1		22
小川村				1	1	1		1					2	2				8
栄村				1		1							1		1	3		7
合計	5	14	7	108	16	100	17	55	3	6	5	8	52	45	41	14	2	498

(7) スポーツ振興主要事業(令和3年度)

事業名	実施時期	場所	参加者
わくわくスポーツセミナー	5月23日(日)	長野市宮柳原体育館	スポーツ推進委員、学校職員、スポーツ指導者、一般
	10月24日(日)	長野県障がい者福祉センターサンアップル(参集・オンライン)	スポーツ推進委員、学校職員、スポーツ指導者、一般
キッズ運動遊びどこでもゼミナール 小中学校体づくり運動実技講習会	7月~10月	長野市 飯山市 千曲市 坂城町	小・中学生、保護者、スポーツ指導者
市町村スポーツ振興担当者会議	第1回 4月23日(金) 幹事会 7月14日(水) 第2回 11月16日(火)	長野合同庁舎 信濃町	市町村教委スポーツ振興担当者
信州チャレンジスポーツDAY 2021地域イベント	4月18日(日)	ニュースポーツ体験会 千曲市戸倉体育館	北信地区住民、総合型スポーツクラブ会員
	8月28日(土)	第10回バドミントン交流大会 南長野運動公園体育館	北信地区住民、総合型スポーツクラブ会員
	11月14日(日)	びっくらんど小川	北信地区住民、総合型スポーツクラブ会員
体力・運動能力実態調査	5月~10月	各市町村体育館	壮年の体力・運動能力実態調査(文科省)
北信地区総合型地域スポーツクラブ連絡協議会	6月22日(火)	長野合同庁舎	クラブマネージャー、代表者、市町村担当者、地域プロスポーツチーム担当者
	12月3日(金)	長野合同庁舎	

5 人権教育の概況

【主要事業（令和3年度）】

事業内容	日	程
学校人権教育連絡協議会	学校における人権教育の在り方について理解と認識を深めるとともに、校種間相互の連携を図ることにより、教職員の人権意識の高揚と学校における人権教育の充実を図ることを目的に行う。 ・人権教育担当者の研修を実施	【全体会】 5月20日(木) 千曲市上山田文化会館 【北信ブロック】 6月16日(水) 常盤中学校 9月7日(火) 須坂東高等学校 11月19日(金) 須坂日野小学校 【北長野ブロック】 10月7日(木) 長野日大高等学校 11月5日(金) 三水小学校 11月29日(月) 小川中学校 【南長野ブロック】 10月27日(水) 松代高等学校 11月8日(月) 更埴西中学校 12月2日(木) 八幡小学校
市町村社会人権教育担当者会議・ネットワーク整備会議	・事業説明 ・情報交換会	5月10日(月)
・ブロック別研修会 (長水・中高・須高・飯水・更埴) 講座、実践発表、現地研修、 授業研究会 など		9～12月
・講演 ・本年度の反省と来年度の計画 ・情報交換会		2月8日(火)
北信地区人権教育研修会	・講演 ・テーマ別分科会	7月6日(火)
人権教育実践力スキルアップ講座	・基礎講座 ・専門講座	6月10日(木)
・講演 ・研修		10月5日(火)

6 学校給食の概況

(1) 調理形態状況

(令和2年5月1日現在)(単位:校、人)

学校種別		共同調理場利用校		単独調理校		合計	
			割合		割合		割合
小学校	学校数	95	92.2%	8	7.8%	103	100.0%
	児童数	28,287	97.0%	878	3.0%	29,165	100.0%
中学校	学校数	47	97.9%	1	2.1%	48	100.0%
	生徒数	14,791	99.9%	17	0.1%	14,808	100.0%
義務教育学校	学校数	1	100.0%		0.0%	1	100.0%
	児童生徒数	465	100.0%		0.0%	465	100.0%
合計	学校数	143	94.1%	9	5.9%	152	100.0%
	児童生徒数	43,543	98.0%	895	2.0%	44,438	100.0%

(注)令和2年度学校給食実施状況等調査(児童生徒数はアレルギーによる弁当持参者等を除いた数)

【共同調理場】

(令和2年5月1日現在)(単位:校)

市町村名	共同調理場数	小学校	中学校	義務教育学校	合計
長野市	8	54	25		79
須坂市	1	11	4		15
中野市	2	8	4		12
飯山市	1		2		2
千曲市	2	9	4		13
坂城町	1	3	1		4
小布施町	1	1	1		2
高山村	1	1	1		2
山ノ内町	1	3	1		4
木島平村	1	1	1		2
野沢温泉村	1	1	1		2
信濃町	1			1	1
飯綱町	1	2	1		3
小川村	1	1	1		2
合計	118	95	47	1	143

【単独調理校】 (令和2年5月1日現在)(単位:校)

市町村名	小学校	中学校	合計
飯山市	7		7
栄村	1	1	2
合計	8	1	9

(2) 米飯給食の実施状況 (令和2年度)

(単位: 校、人)

区 分		1週当たり回数			合 計
		週2回	週3回	週4回	
小 学 校	学 校 数	3	81	19	103
	児 童 数	421	25,217	3,527	29,165
中 学 校	学 校 数	1	37	10	48
	生 徒 数	248	12,660	1,900	14,808
義 務 学 校	学 校 数		1		1
	生 徒 数		465		465
合 計	学 校 数	4	119	29	152
	児 童 生 徒 数	669	38,342	5,427	44,438

(注) 令和2年度学校給食実施状況等調査 (児童生徒数はアレルギーによる弁当持参者等を除いた数)

(3) 県内産・市町村内産食材の利用状況 (令和2年度)

調査対象: 栄養教諭、学校栄養職員が配置されている学校及び共同調理場

調査期間: 令和2年11月16日～20日の1週間

(単位: 品)

市 町 村 名	食 品 数	うち県内産		県内産率	市町村内産率
		うち県内産	うち市町村内産		
長 野 市	795	374	148	47.0%	18.6%
須 坂 市	87	71	22	81.6%	25.3%
中 野 市	144	79	33	54.9%	22.9%
飯 山 市	160	90	38	56.3%	23.8%
千 曲 市	227	112	38	49.3%	16.7%
坂 城 町	72	43	19	59.7%	26.4%
小 布 施 町	67	35	7	52.2%	10.4%
高 山 村	73	44	12	60.3%	16.4%
山ノ内町	75	29	6	38.7%	8.0%
木 島 平 村	70	49	29	70.0%	41.4%
野 沢 温 泉 村	77	47	7	61.0%	9.1%
信 濃 町	81	35	17	43.2%	21.0%
飯 綱 町	67	52	14	77.6%	20.9%
小 川 村	67	35	9	52.2%	13.4%
栄 村	77	22	12	28.6%	15.6%
合 計	2,139	1,117	411	52.2%	19.2%
県平均				49.6%	

(4) 学校給食用食材の放射性物質検査 (令和2年度)

【検査実施状況】

(単位: 施設、検体)

検 査 依 頼 者	共同調理場数	単独調理校数	検査検体数	セシウム 検出件数
長 野 市	8		80	
須 坂 市	1		20	
中 野 市	2		10	
飯 山 市	1	7	20	
坂 城 町	1		11	
木 島 平 村	1		12	
野 沢 温 泉 村	1		3	
長 野 盲 学 校		1	1	
長 野 ろ う 学 校		1	1	
長 野 養 護 学 校		1	1	
稲 荷 山 養 護 学 校		1	2	
公 立 保 育 園		41	109	
認 定 こ ど も 園		1	2	
合 計	15	53	272	0

7 文化財の概況

(1) 指定文化財一覧(北信教育事務所管内)

(令和3年4月1日現在)

指定区分 市町村名	国												長野県											
	指 定						選 定			登 録			選 択			指 定					選 択			
	国 宝	重 要 文 化 財	史 跡	名 勝	特 別 天 然 記 念 物	天 然 記 念 物	重 要 有 形 民 俗 文 化 財	重 要 無 形 民 俗 文 化 財	重 要 伝 統 的 建 造 物 群 保 存 地 区	重 要 文 化 的 景 観	選 定 保 存 技 術	登 録 有 形 文 化 財	登 録 記 念 物	選 択 記 録 作 成 等 の 措 置 を 講 ず べ き	記 録 無 形 民 俗 文 化 財	記 録 作 成 等 の 措 置 を 講 ず べ き	県 宝	史 跡	名 勝	天 然 記 念 物	有 形 民 俗 文 化 財	無 形 民 俗 文 化 財	選 択 記 録 作 成 等 の 措 置 を 講 ず べ き	記 録 無 形 民 俗 文 化 財
長野市	1	30	* 6		1			1			138	8	1			31	* 5	1	* 16	1	4			
須坂市				1							46					1	2		* 1		2			
中野市		1	1		1						10					2	* 6							1
飯山市		3			1	1	1	1			1		* 1			11	3		2		1			1
千曲市		7	* 1	1			1	1	1		31			2		15	* 2		1					
坂城町																4	* 1		1					
小布施町		1				1					8					2			1					
高山村																1		1						
山ノ内町		1	1		2						7					1	* 1		4					* 1
木島平村													* 1			1		1						
野沢温泉村							1																	
信濃町			1								1						1		1	1				1
飯綱町											1					1			2					
小川村											4					1	* 1		1					
栄村																1					1			* 3
計1	1	43	9	2		5	1	3	2	2	247	8	4			72	21	1	29	2	8			6
	327												139											
	466																							
地域を定めず					2	3							7						14					1
	12												15											
計2	27																							
合 計	339												154											
	493																							

- 注1)「指定」とは、特に重要なもので保存の必要のあるもの。現状の変更の規制を受け、その修理や管理についても法・条例の規定により実施される。
- 注2)「登録」とは、届出制と指導・助言・勧告を基本とする緩やかな保護措置を講じる制度で、従来の指定制度を補完するもの。
- 注3)「選択」とは、無形の民俗文化財のうち特に必要のあるものを選択して、記録を作成し、保存し又は公開するもの。
- 注4)「選定」とは、市町村がその区域内においてその条例で選定した伝統的建造物群や文化的景観のうち特に重要なものを国が選定するもの、及び文化財の保存や修理又は修理用具の製作の技術を国が選定するものがある。選定された技術を確実に体現できる者・団体を保持者(団体)として認定している。なお、選定された重要伝統的建造物群保存地区や重要文化的景観については指定文化財同様の規制を受ける。
- 注5) *印は複数市町村にまたがった指定等であり重複計上している。
- 注6)「計1」は地域(市町村)を限定して指定等をした文化財の件数で重複計上分を除いている。
- 注7)「地域を定めず」とは、「種」そのものを指定する場合、又は全県的に幅広く行われている習俗や、伝統的な行事等を指定する場合をいう。
- 注8)登録有形文化財には、山ノ内町のよろずや旅館松籟荘(令和3年2月焼失)を含む(登録抹消が完了していないため)。

(2) 文化財保護補助事業実績(令和2年度)

ア 国庫補助事業

(単位:千円)

番号	所在地	文化財の名称等	種別	補助対象事業	補助対象事業費 (千円未満切捨て)	国庫補助金	補助率	県費補助額		
								保存事業	情報発信・活用事業	計
1	長野市	旧横田家住宅主屋ほか4棟	重要文化財	屋根葺替	81,208	40,604	50%	2,436		2,436
2		真田信之霊屋宝殿及び表門	重要文化財	屋根葺替	56,000	47,600	85%	3,640		3,640
3		松代城跡附新御殿跡	国史跡	遺構整備	12,298	6,149	50%	368		368
4		旧文武学校	国史跡	環境整備	2,426	1,213	50%	72		72
5		大室古墳群	国史跡	保存修理	3,883	1,941	50%	116		116
6		長野市戸隠伝統的建造物群保存地区	重要伝統的建造物群保存地区	修理・修景・復旧	42,616	27,700	65%	1,278		1,278
7		善光寺本堂ほか2棟	国宝	消火設備	11,482	8,612	75%	114		114
8		善光寺本堂ほか2棟	国宝、重要文化財	保存活用計画策定	6,533	3,593	55%			
9		長明寺本堂ほか1件	登録有形文化財	美観向上整備	6,721	4,368	65%			
10		長明寺本堂ほか1件	登録有形文化財	美観向上整備	4,836	3,143	65%			
11	中野市	十三崖のチョウゲンボウ繁殖地	国天然記念物	生息／生育環境再生	2,053	1,026	50%			
12		市内遺跡	埋蔵文化財	発掘調査・保存処理	1,357	678	50%			
13	飯山市	小菅の里及び小菅山の文化的景観	重要文化的景観	整備	29,817	19,381	65%	500		500
14	千曲市	千曲市稲荷山伝統的建造物群保存地区	重要伝統的建造物群保存地区	修理・修景・復旧	19,881	9,940	50%	596		596
15		姨捨(田毎の月)	国名勝	整備	3,716	1,858	50%	111		111
16	坂城町	町内遺跡発掘調査等	埋蔵文化財	発掘調査	2,089	1,040	50%			
17	木島平村	村内遺跡発掘調査等	埋蔵文化財	発掘調査	2,142	1,041	50%			
18	飯綱町	町内遺跡発掘調査等	埋蔵文化財	発掘調査	878	439	50%			
合計					289,941	180,326		9,231	0	9,231

イ 県単独補助事業

(単位:千円)

番号	申請者	文化財の名称等	種別	補助対象事業	補助対象事業費	県費補助額			
						保存事業	補助率	情報発信・活用事業	計
1	(宗)戸隠神社	戸隠神社奥社社叢	県天然記念物	保存調査	4,489	1,496	1/3以内		1,496
2	犀川神社の社煙火保存会	犀川神社の社煙火	県無形民俗文化財	伝承者養成	300	150	1/2以内		150
3	中野市	高遠山古墳	県史跡	保存整備	11,938	3,390	1/3以内		3,390
4	坂城町	旧格致学校校舎	県宝	保存修理	2,497	832	1/3以内		832
合計					19,224	5,868			5,868

(3) 文化財保護補助事業計画(令和3年度)

ア 国庫補助事業

(単位:千円)

番号	所在地	文化財の名称等	種別	補助対象事業	補助対象事業費	国庫補助金	補助率	県費補助額		
								保存事業	情報発信・活用事業	計
1	長野市	真田信之霊屋宝殿及び表門	重要文化財	屋根葺替	160,000	136,000	85%	10,400		10,400
2		善光寺本堂ほか2棟	国宝、重要文化財	保存活用計画策定	9,008	4,954	55%			
3		祝神社拝殿	登録有形文化財	設計監理	2,178	1,089	50%			
4		長明寺本堂ほか1件	登録有形文化財	美観向上整備	5,720	3,718	65%			
5		長野市戸隠伝統的建造物群保存地区	重要伝統的建造物群保存地区	修理・修景・復旧	40,424	26,275	65%	1,212		1,212
6		善光寺本堂ほか2棟	国宝、重要文化財	自動火災報知施設	69,080	51,810	75%	690		690
7	中野市	十三崖のチョウゲンボウ繁殖地	国天然記念物	モニタリング調査	2,078	1,039	50%			
8		市内遺跡	埋蔵文化財等	発掘調査・保存処理	2,001	1,000	50%			
9	飯山市	小菅の里及び小菅山の文化的景観	重要文化的景観	整備	28,548	18,556	65%	500		500
10	山ノ内町	町内埋蔵文化財	埋蔵文化財	再整理	2,672	1,336	50%			
11	木島平村	村内遺跡	埋蔵文化財等	保存処理	2,000	1,000	50%			
12	飯綱町	町内遺跡	埋蔵文化財等	個人住宅本調査	2,000	1,000	50%			
合計					325,709	247,777		12,802	0	12,802

イ 県単独補助事業

(単位:千円)

番号	申請者	文化財の名称等	種別	補助対象事業	補助対象事業費	県費補助額			
						保存事業	補助率	情報発信・活用事業	計
1	(宗)戸隠神社	戸隠神社奥社社叢	県天然記念物	動植物調査、保存計画策定	3,000	1,000	1/3以内		1,000
2	個人	真島のくわ	県天然記念物	樹勢回復	327	109	1/3以内		109
3	北野建設(株)	ダニエル・ノルマン邸	県宝	災害復旧	11,000	3,666	1/3以内		3,666
4	犀川神社の杜煙火保存会	犀川神社の杜煙火	県無形民俗文化財	伝承者養成	300	150	1/2以内		150
5	中野市	高遠山古墳	県史跡	史跡整備	12,160	4,053	1/3以内		4,053
6	個人	内堀館跡	県史跡	史跡整備	300	100	1/3以内		100
7	(宗)観龍寺	木造千手観音坐像ほか1件	県宝	収蔵施設屋根修理	16,500	3,000	1/3以内		3,000
8	信州「村のかじや」友の会	信濃町の野鍛冶住宅及び野鍛冶資料	有形民俗文化財	防災工事	803	401	1/2以内		401
9	(一財)和合会	一の瀬のシナノキ	県天然記念物	施設整備	1,000	333	1/3以内		333
合計					45,390	12,812			12,812

8 高等学校の概況

(令和3年5月1日現在 単位:人)

高校名	課程	学科	生徒数	教員数	
飯山	全日制	普通	239	56	
		自然科学探究・人文科学探究	231		
		スポーツ科学	115		
	計		585		
下高井農林	全日制	くくり募集(1年)	57	30	
		グリーンデザイン(2・3年)	50		
		アグリサービス(2・3年)	61		
	計		168		
中野立志館	全日制	総合	587	62	
	定時制	普通	31	9	
	計		618	71	
中野西	全日制	普通	536	44	
須坂東	全日制	普通	430	33	
須坂	全日制	普通	723	65	
須坂創成	全日制	農業	くくり募集(1年)	120	74
			園芸農学(2・3年)	106	
			食品科学(2・3年)	57	
			環境造園(2・3年)	71	
	工業	創造工学	110	356	
		商業	356		
計		820			
北部	全日制	普通	210	26	
長野吉田	全日制	普通	794	55	
	定時制	(戸隠分校) 普通	23	8	
	計		817	63	
長野	全日制	普通	838	57	
	定時制	普通	29	9	
	計		867	66	
長野西	全日制	普通	604	48	
		国際教養	119		
	通信制	普通	677	24	
	計		1,400	72	
長野西中条校	全日制	普通	67	13	
長野商業	全日制	商業	くくり募集(1年)	202	45
			商業(2・3年)	390	
			会計(2・3年)	80	
	定時制	普通	53	11	
計		725	56		
長野東	全日制	普通	559	44	

高校名	課程	学 科		生徒数	教員数
長野工業	全日制	工業	機械工学	119	78
			電気電子工学	118	
			物質化学	114	
			情報工学	118	
			土木工学	118	
			建築学	121	
	定時制	工業	基礎工学	38	18
			建築	10	
計				756	96
長野南	全日制	普通		553	38
篠ノ井	全日制	普通		716	49
	定時制	普通		33	10
	計				749
篠ノ井犀峡校	全日制	普通		36	14
更級農業	全日制	農業	くくり募集(1年)	147	46
			生産流通(2・3年)	58	
			生物科学(2・3年)	74	
			グリーンライフ(2・3年)	85	
			施設園芸(2・3年)	86	
	計				450
松代	全日制	普通		219	42
		商業	商業	214	
	計				
屋代	全日制	普通		718	75
		理数		120	
	計				
屋代南	全日制	普通		216	30
		家庭	ライフデザイン	111	
	計				
坂城	全日制	普通		203	25
市立長野	全日制	総合		481	41
(私)長野清泉	全日制	普通		353	36
(私)長野女子	全日制	普通		132	10
(私)文化学園	全日制	普通		580	52
(私)長野日大	全日制	普通		897	49
(私)長野俊英	全日制	普通		541	59
合 計				15,854	1,385

9 特別支援学校の概況

(1) 児童・生徒・教員数

(令和3年5月1日現在) (単位：人)

学校別	児童・生徒数	内 訳						教員数
		幼稚部	小学部	中学部	高等部			
					普通科(本科)	保健医療科	専攻科	
長野盲学校	32	3	7	11	11			36
長野ろう学校	50	9	11	14	16			46
長野養護学校	234		59	49	126			136
若槻養護学校	42		6	13	23			32
稲荷山養護学校	279		106	88	85			168
飯山養護学校	71		16	20	35			54
須坂市立須坂支援学校	29		18	11				21
合 計	737	12	223	206	296			493
前 年 度	759	13	221	184	341			497

(2) 卒業生の進路状況 (令和2年度卒業生)

ア 中学部

(単位：人)

区 分	卒業生	進 路					
		高等学校	高等部	各種学校	就職等	家居	施設
生 徒	41	2	37	2	0	0	0
構成比	100.0%	4.9%	90.2%	4.9%	0.0%	0.0%	0.0%

イ 高等部 (本科・専攻科)

(単位：人)

区 分	卒業生	進 路				
		盲、ろう専攻科、保健医療科	大学・短大・各種学校	就職等	社会福祉施設等	家居
生 徒	108	0	6	25	72	5
構成比	100.0%	0.0%	5.6%	23.1%	66.7%	4.6%