


建設業景況調査（長野県）

2023年10月～12月 実績

2024年 1月～ 3月 見通し

 東日本建設業保証株式会社

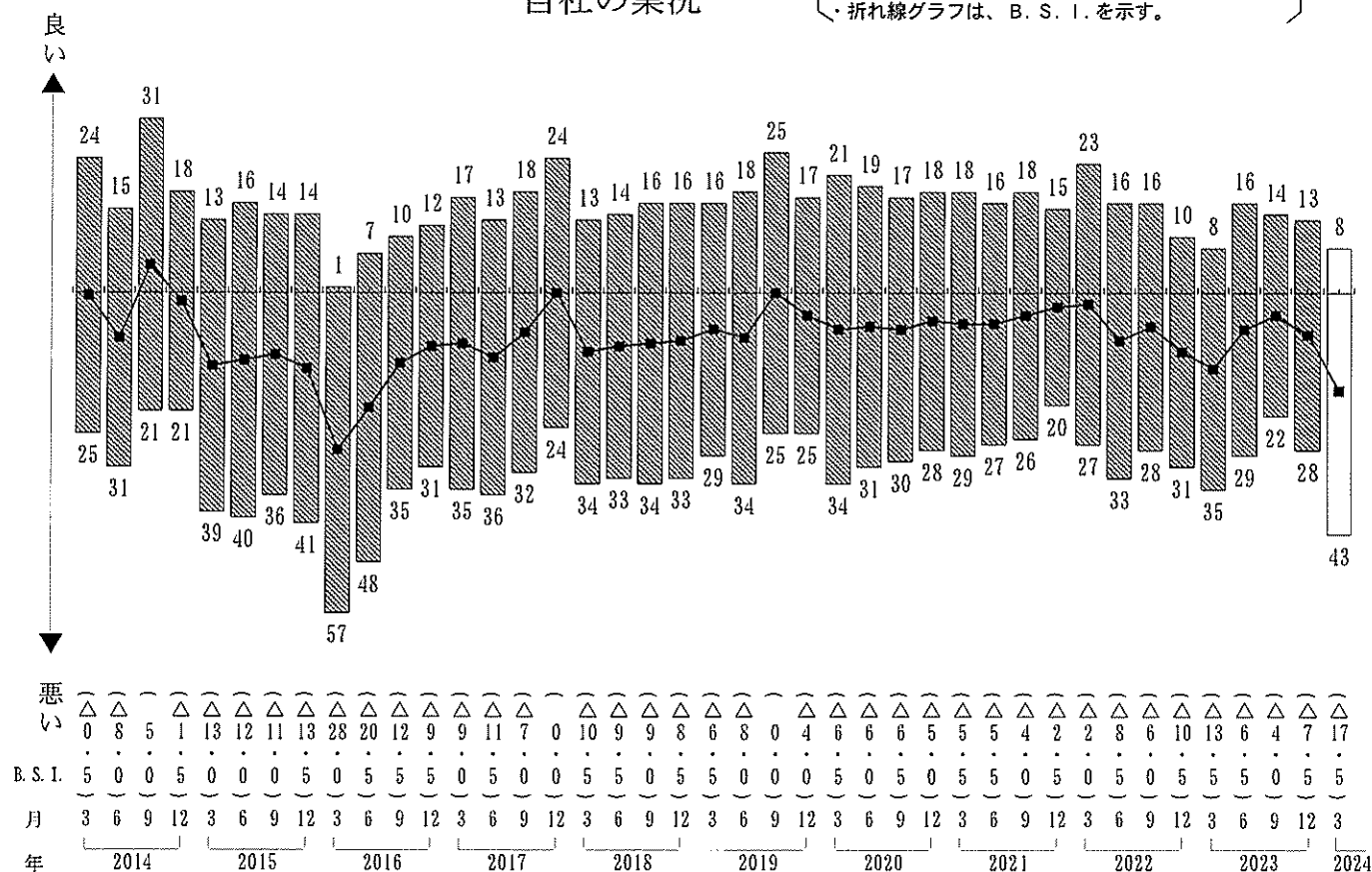
長野支店

項 目	前期	今期		来期		
	B. S. I. 値	推移方向 (前期比)	B. S. I. 値	推移方向 (今期比)	B. S. I. 値	
(1) 業況等	地元建設業界の景気※	△ 10.0	↘	△ 11.5	↘	△ 18.0
(2) 受注	受注総額※	△ 14.5	↗	△ 13.5	↘	△ 16.5
	官公庁工事※	△ 16.5	↗	△ 16.0	↘	△ 21.0
	民間工事※	△ 17.0	↗	△ 11.5	↘	△ 15.5
(3) 資金繰り	資金繰り※	4.5	↘	△ 3.5	↘	△ 4.5
(4) 金融	銀行等貸出傾向	4.0	↗	7.5	↘	2.5
	短期借入金※	△ 4.5	↗	2.0	↗	3.5
	短期借入金利	1.0	⇒	1.0	↗	2.5
(5) 資材	資材の調達※	△ 7.5	↗	△ 6.5	⇒	△ 6.5
	資材の価格	35.0	↘	31.5	↘	25.0
(6) 労務	建設労働者の確保※	△ 29.0	↘	△ 30.0	⇒	△ 30.0
	建設労働者の賃金	21.0	↗	25.5	↘	21.0
(7) 収益	※	△ 14.5	↗	△ 13.5	↘	△ 21.5

(注) ・ B. S. I. 値のプラスは、良い、増加、容易、上昇の傾向を示す。
 ・ B. S. I. 値のマイナスは、悪い、減少、困難、下降の傾向を示す。
 ・ 表中の※印は、季節調整項目を示す。

自社の業況

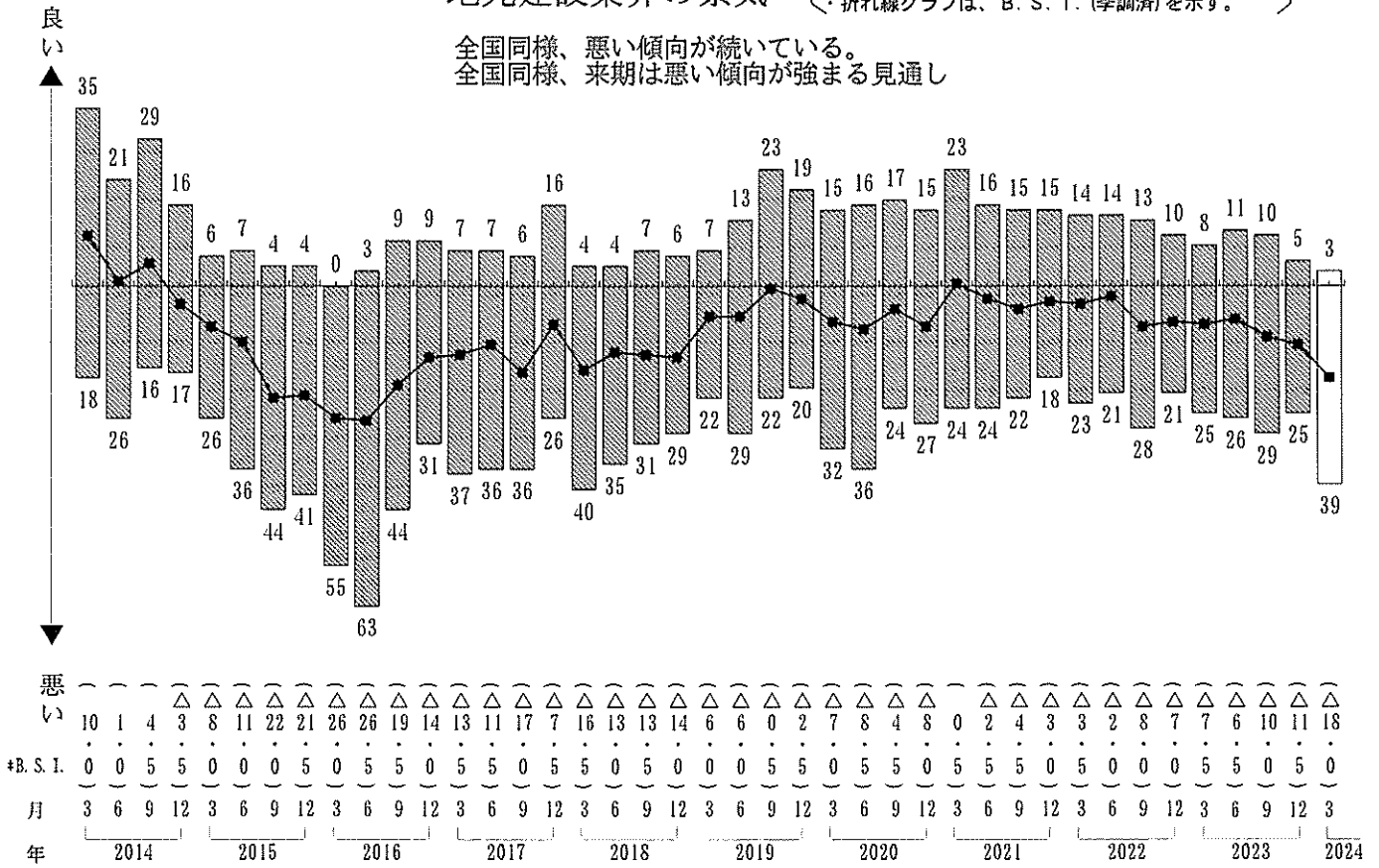
・ 棒グラフは、回答企業の構成比 (%) を示す。
 ・ 折れ線グラフは、B. S. I. を示す。



地元建設業界の景気

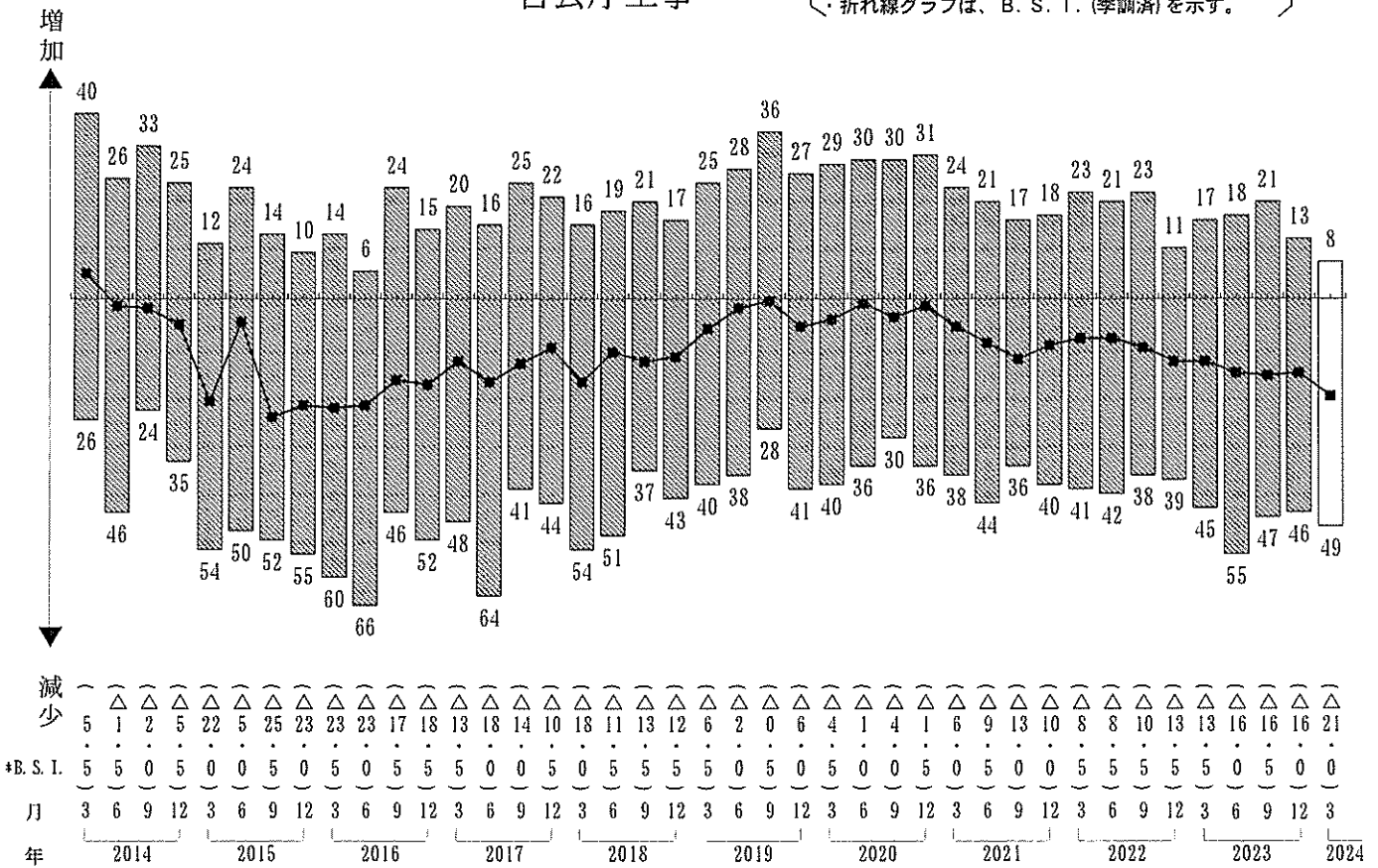
・棒グラフは、回答企業の構成比(%)を示す。
・折れ線グラフは、B.S.I. (季調済)を示す。

全国同様、悪い傾向が続いている。
全国同様、来期は悪い傾向が強まる見通し



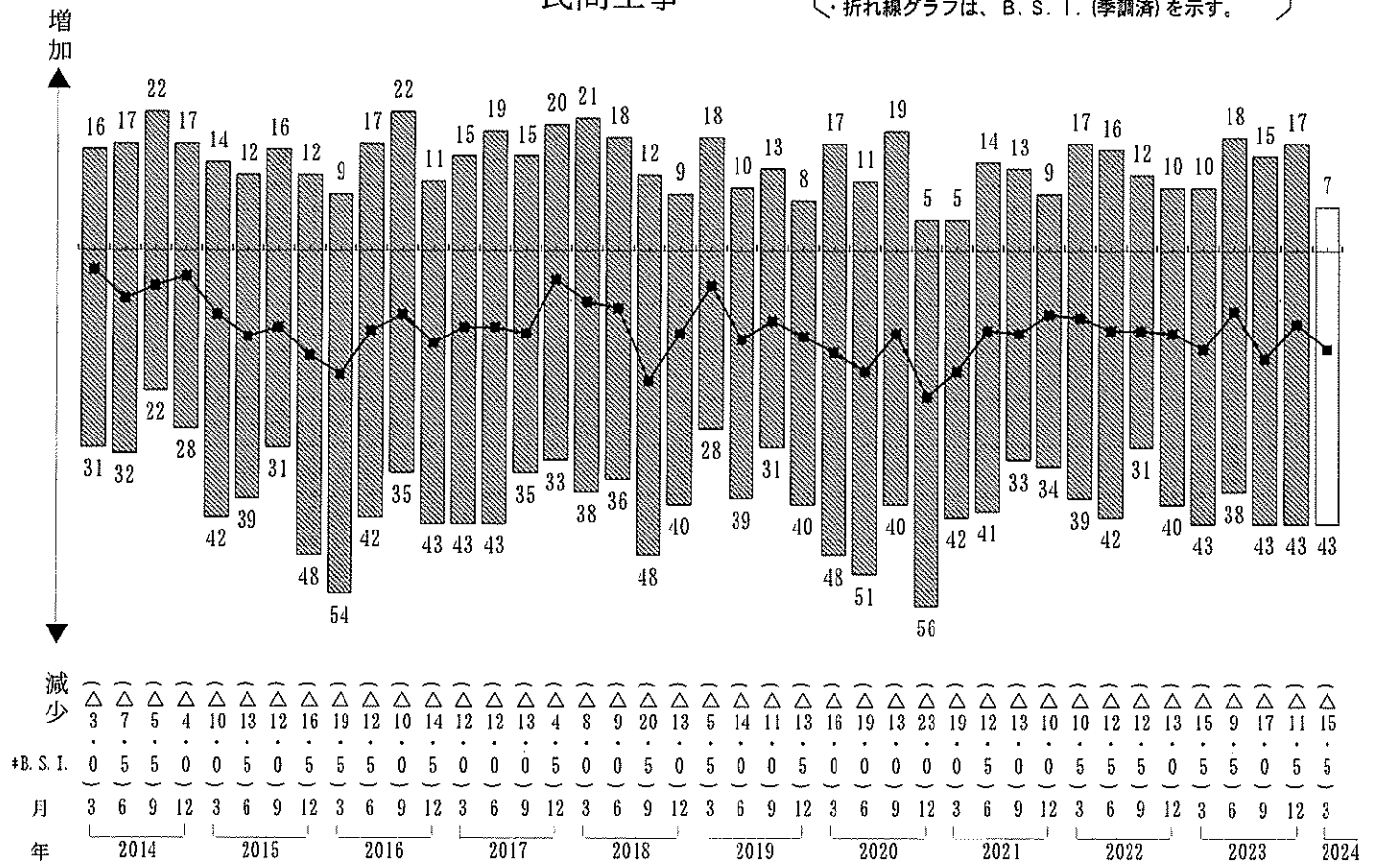
官公庁工事

・棒グラフは、回答企業の構成比(%)を示す。
・折れ線グラフは、B.S.I. (季調済)を示す。



民間工事

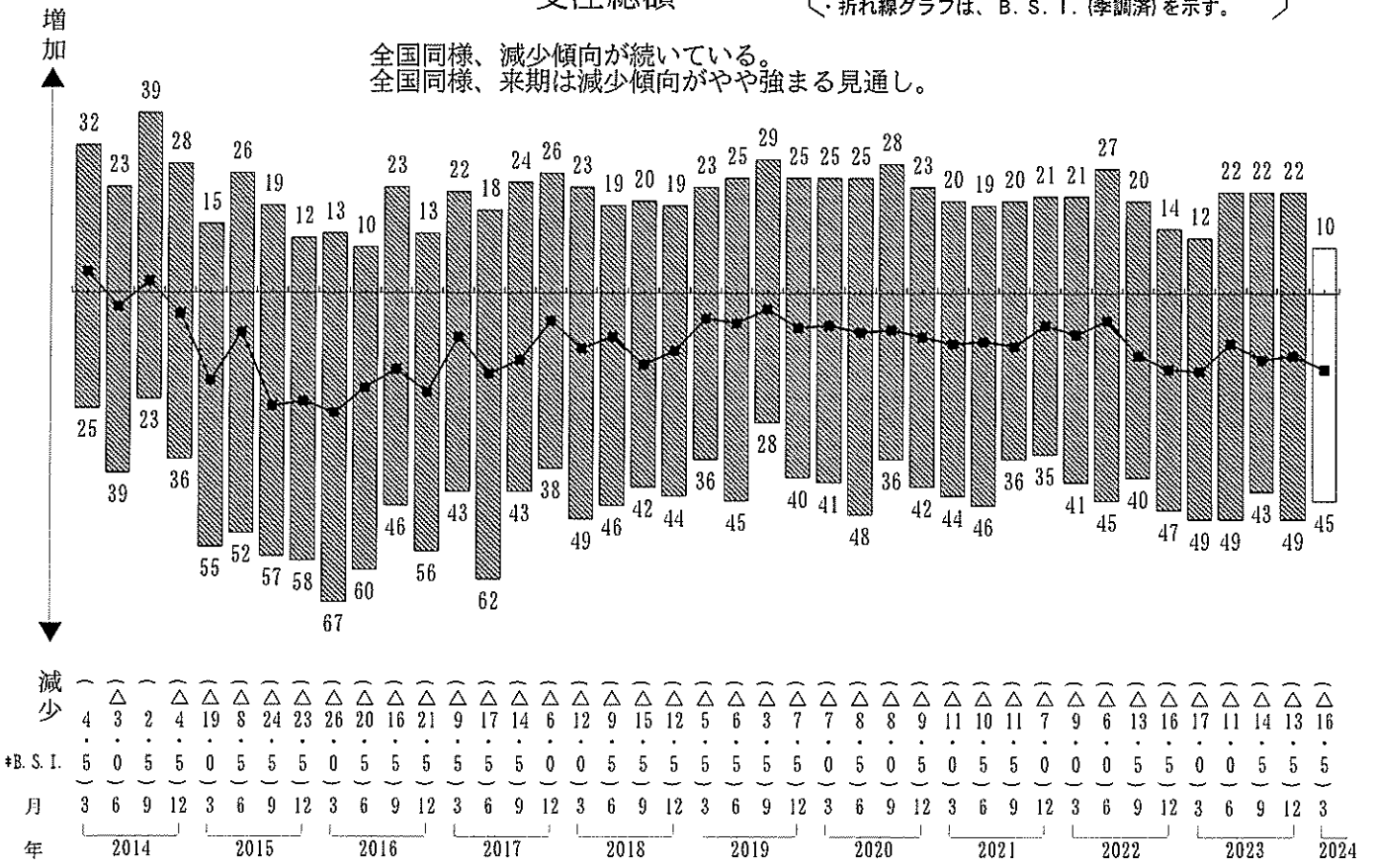
・棒グラフは、回答企業の構成比(%)を示す。
 ・折れ線グラフは、B.S.I. (季調済)を示す。



受注総額

・棒グラフは、回答企業の構成比(%)を示す。
 ・折れ線グラフは、B.S.I. (季調済)を示す。

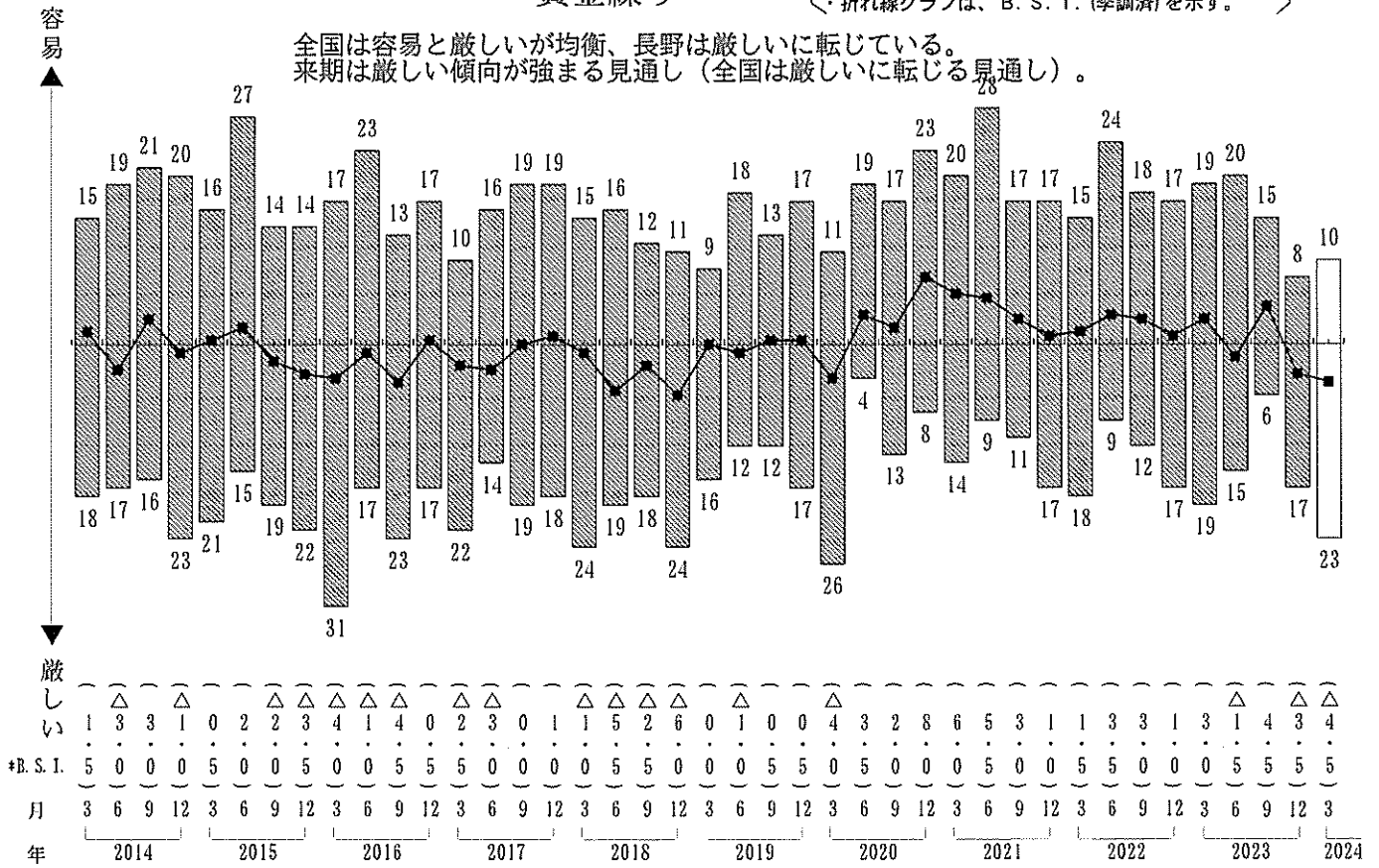
全国同様、減少傾向が続いている。
 全国同様、来期は減少傾向がやや強まる見通し。



資金繰り

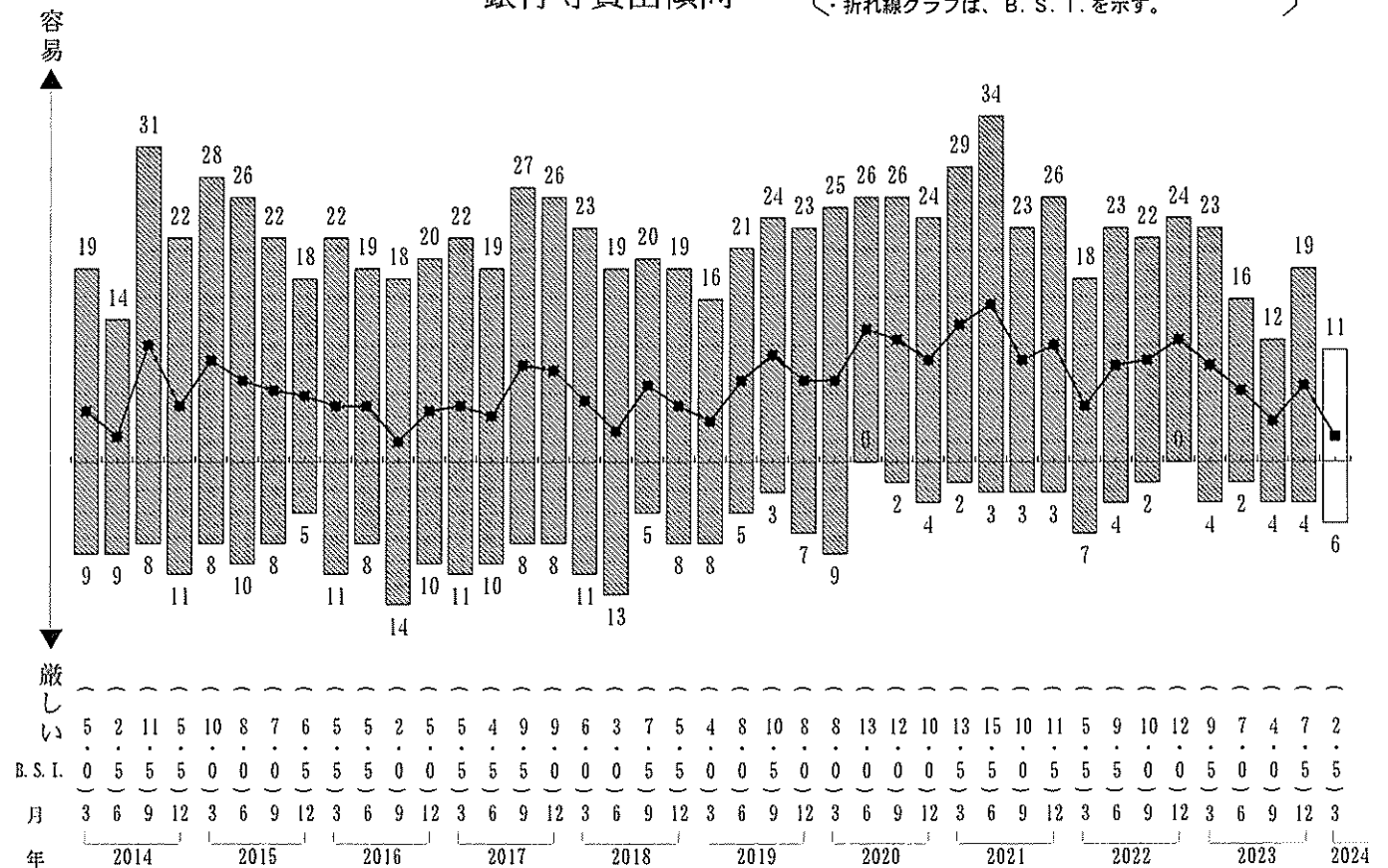
・棒グラフは、回答企業の構成比(%)を示す。
・折れ線グラフは、B.S.I. (季調済)を示す。

全国は容易と厳しいが均衡、長野は厳しいに転じている。
来期は厳しい傾向が強まる見通し(全国は厳しいに転じる見通し)。



銀行等貸出傾向

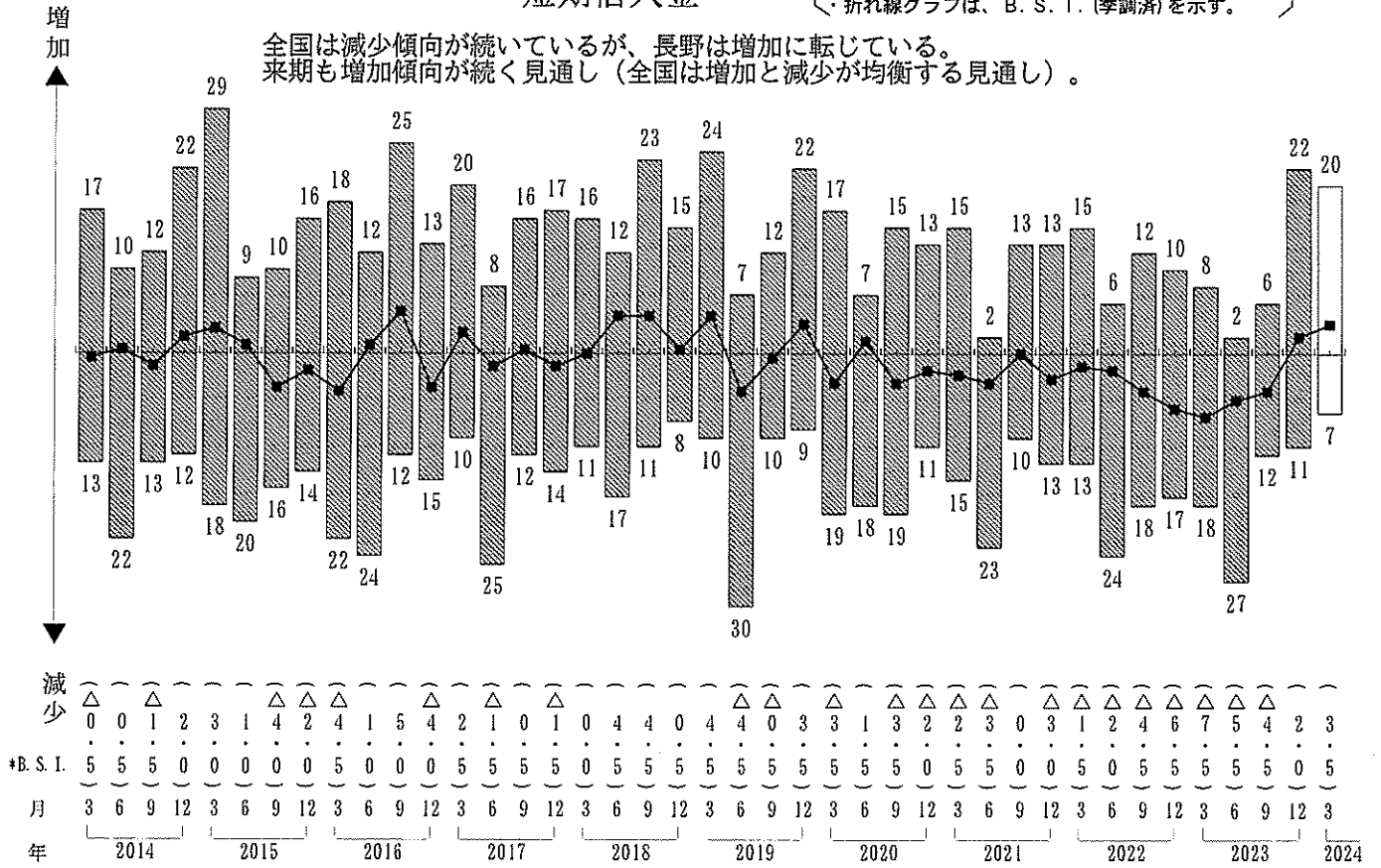
・棒グラフは、回答企業の構成比(%)を示す。
・折れ線グラフは、B.S.I.を示す。



短期借入金

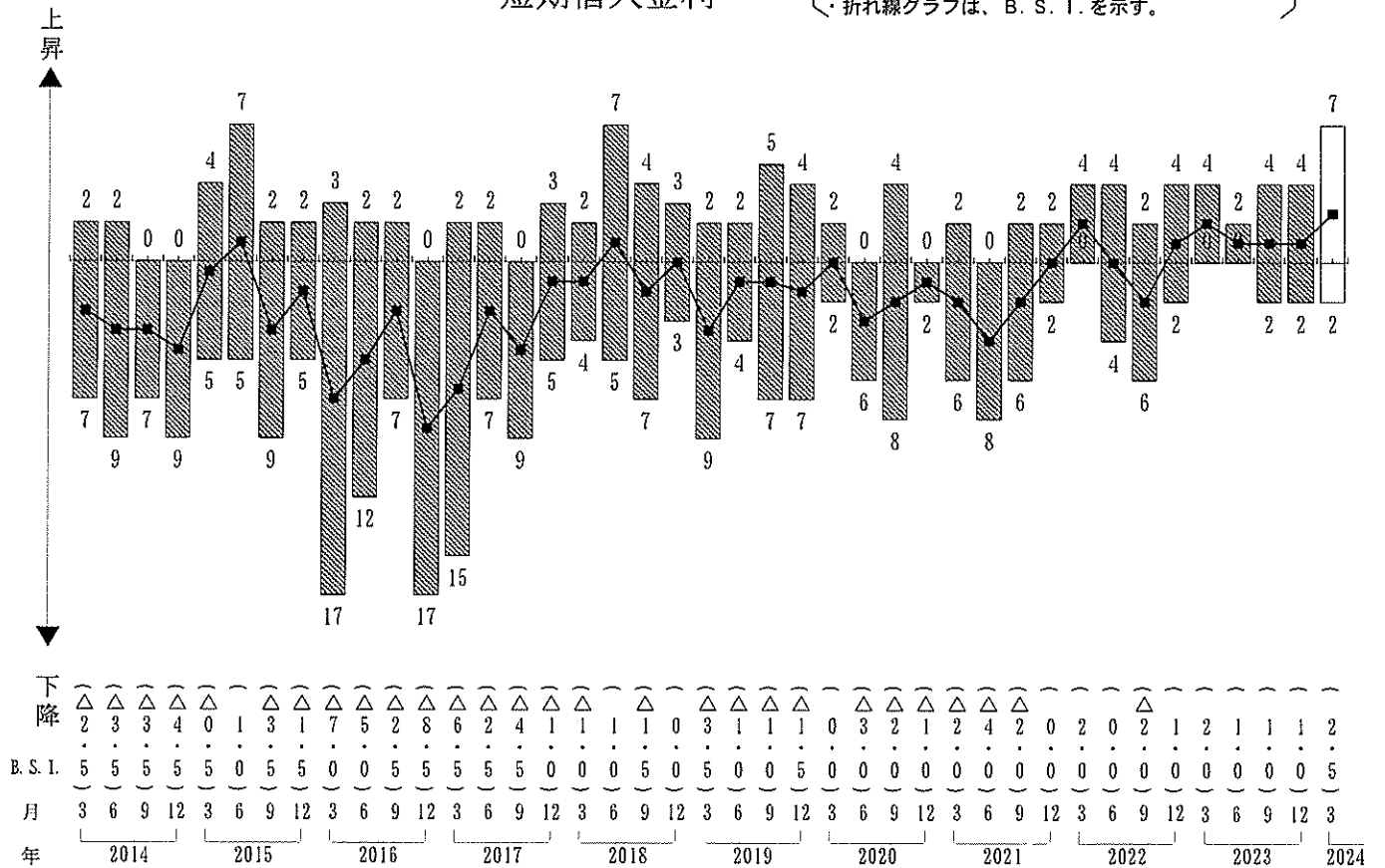
・棒グラフは、回答企業の構成比(%)を示す。
・折れ線グラフは、B.S.I. (季調済)を示す。

全国は減少傾向が続いているが、長野は増加に転じている。
来期も増加傾向が続く見通し(全国は増加と減少が均衡する見通し)。



短期借入金利

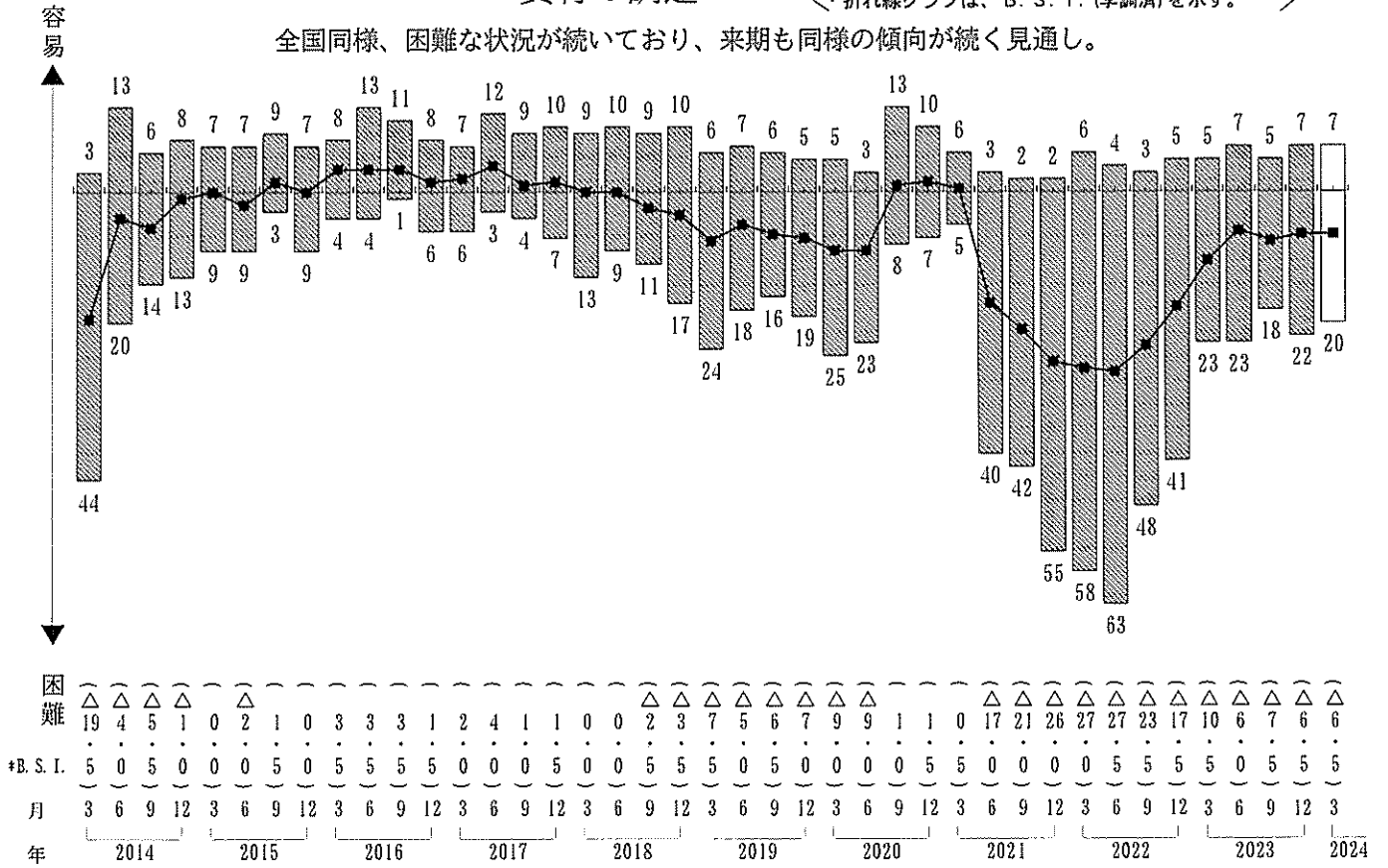
・棒グラフは、回答企業の構成比(%)を示す。
・折れ線グラフは、B.S.I.を示す。



資材の調達

・棒グラフは、回答企業の構成比(%)を示す。
・折れ線グラフは、B.S.I.(季調済)を示す。

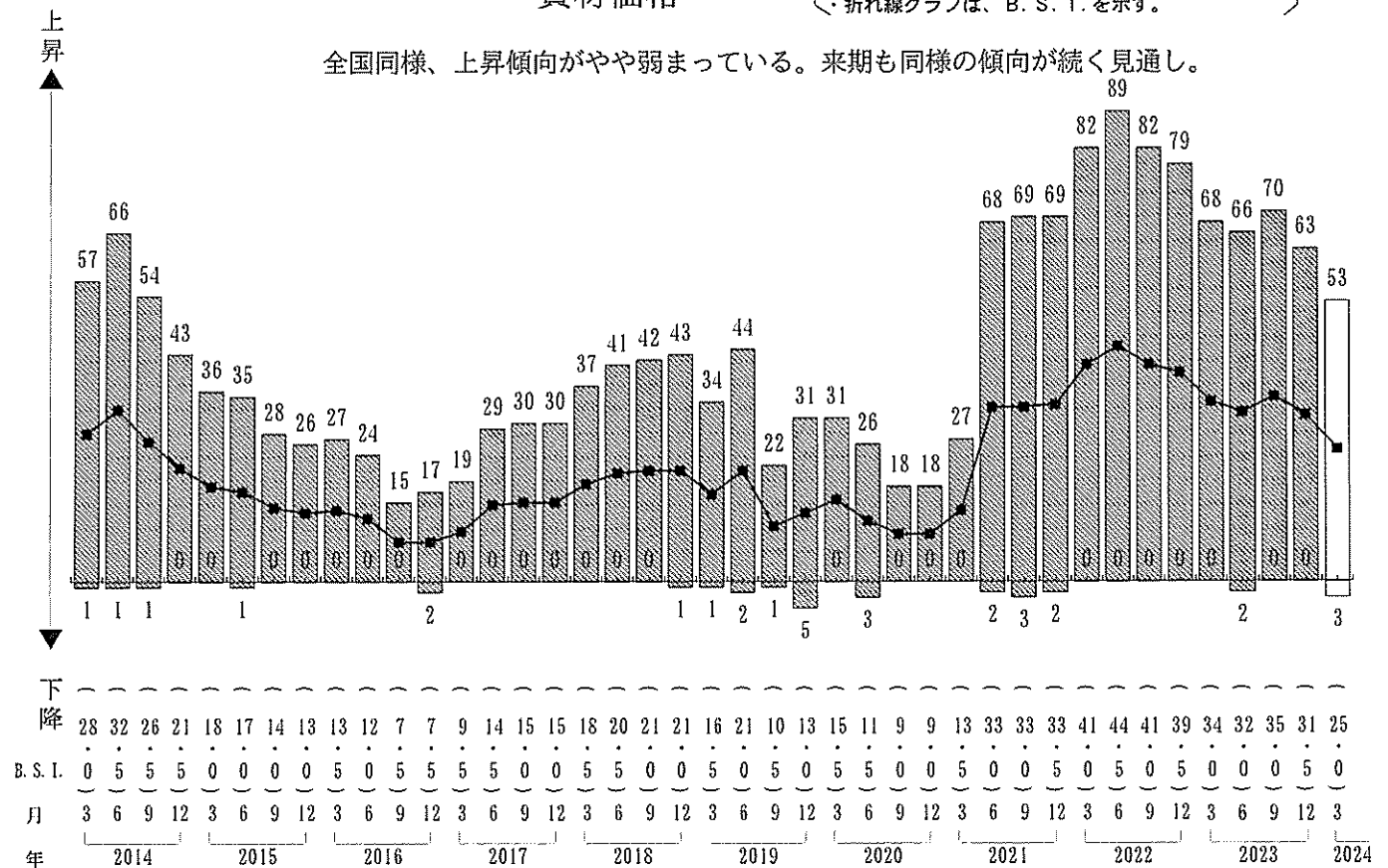
全国同様、困難な状況が続いており、来期も同様の傾向が続く見通し。



資材価格

・棒グラフは、回答企業の構成比(%)を示す。
・折れ線グラフは、B.S.I.を示す。

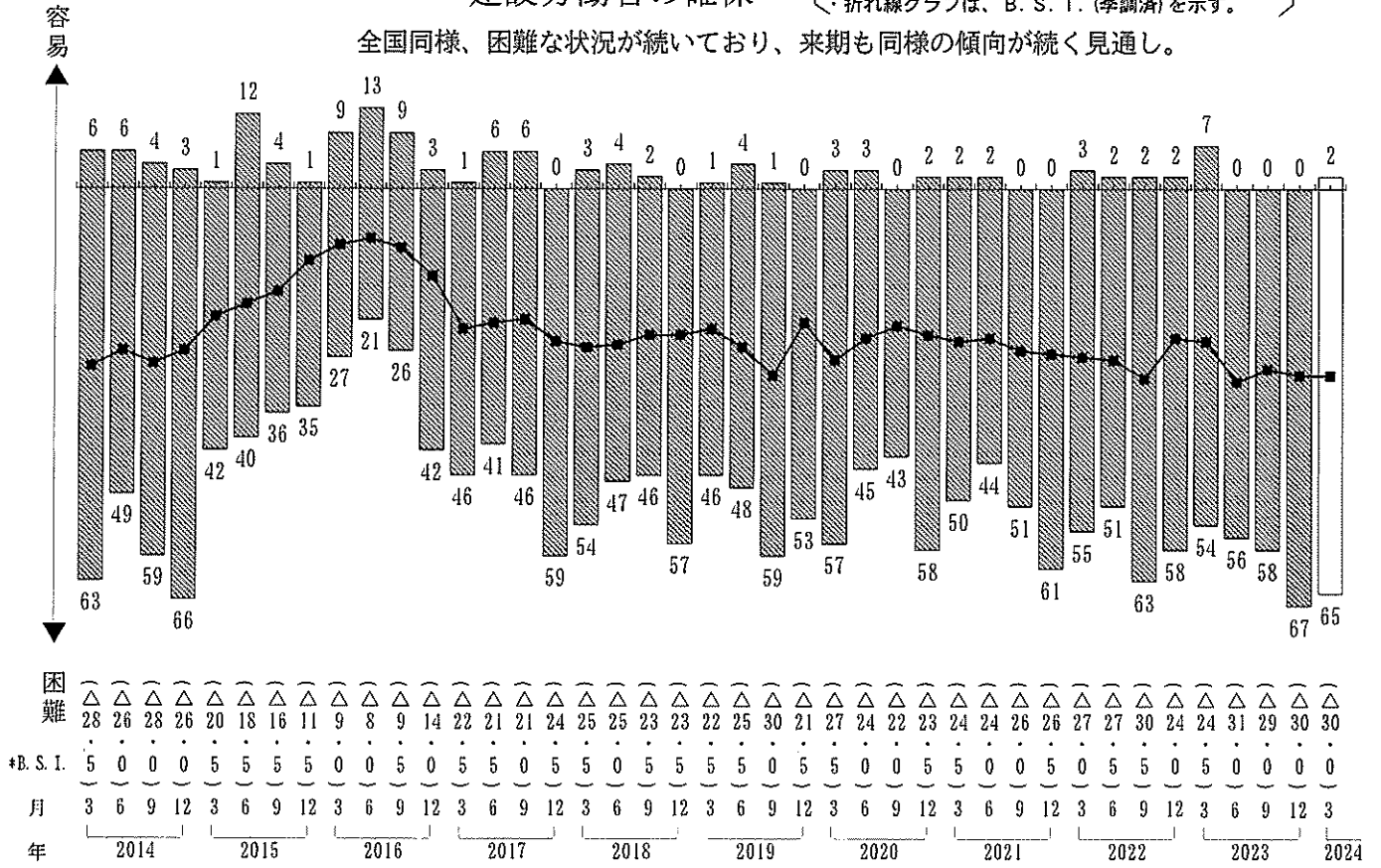
全国同様、上昇傾向がやや弱まっている。来期も同様の傾向が続く見通し。



建設労働者の確保

・棒グラフは、回答企業の構成比(%)を示す。
・折れ線グラフは、B.S.I. (季調済)を示す。

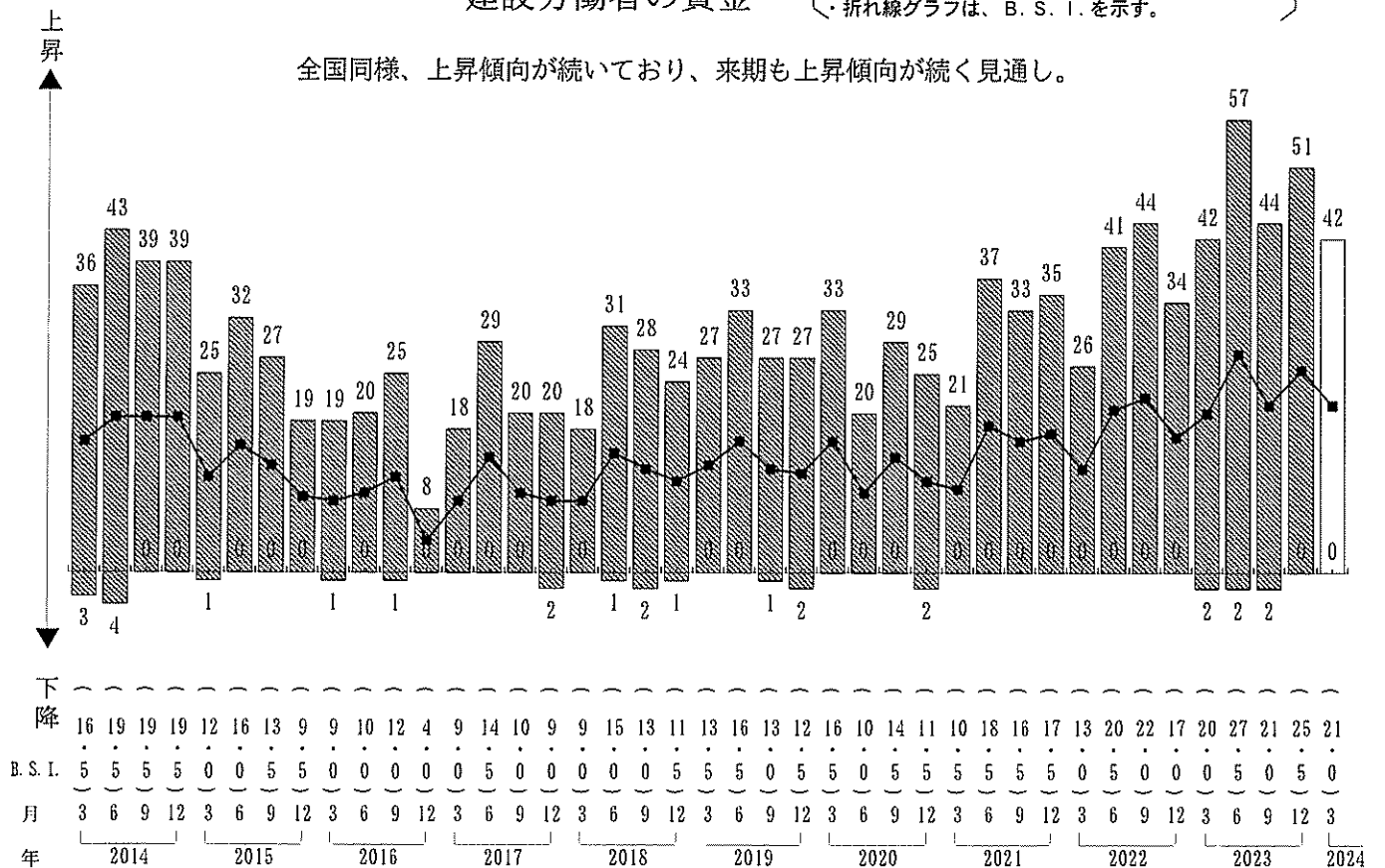
全国同様、困難な状況が続いており、来期も同様の傾向が続く見通し。



建設労働者の賃金

・棒グラフは、回答企業の構成比(%)を示す。
・折れ線グラフは、B.S.I.を示す。

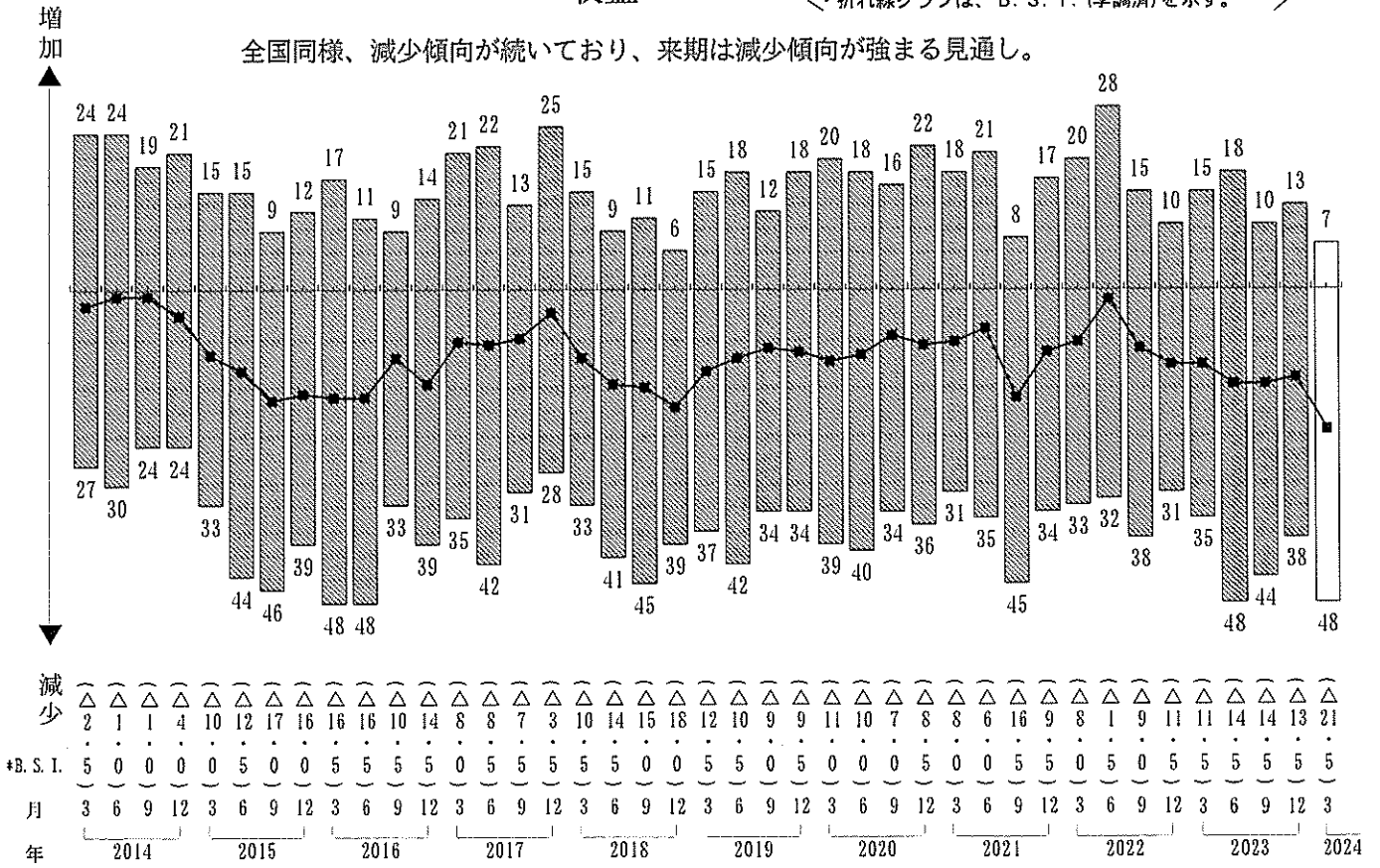
全国同様、上昇傾向が続いており、来期も上昇傾向が続く見通し。



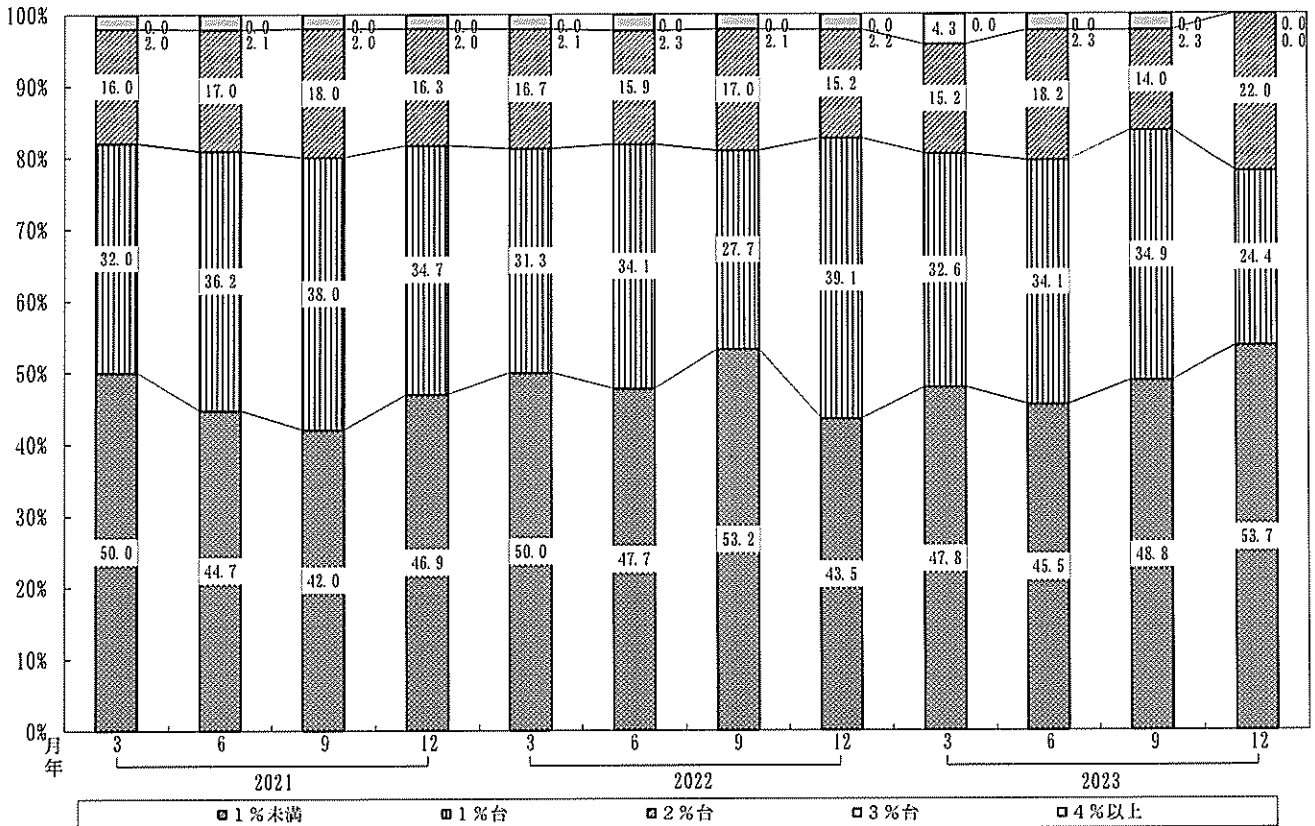
収益

・棒グラフは、回答企業の構成比(%)を示す。
・折れ線グラフは、B. S. I. (季調済)を示す。

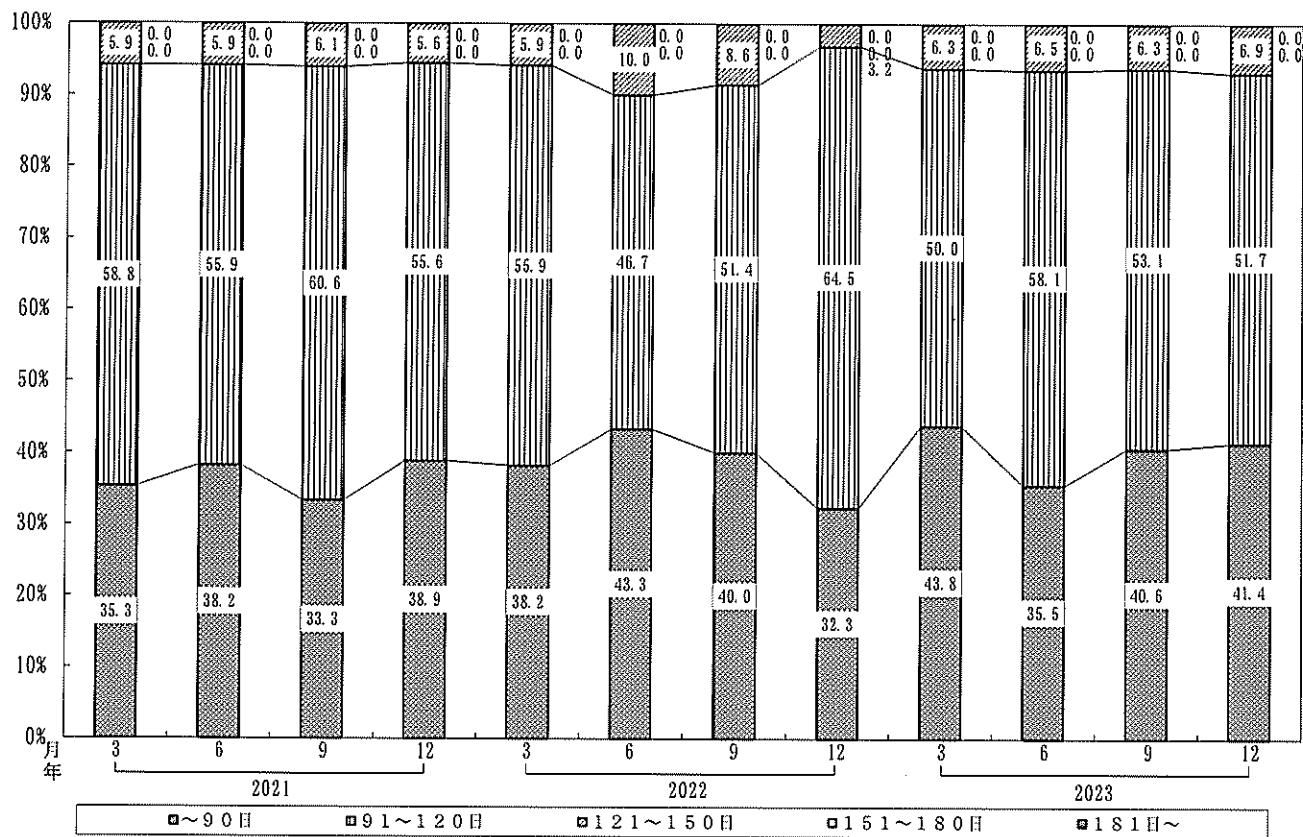
全国同様、減少傾向が続いており、来期は減少傾向が強まる見通し。



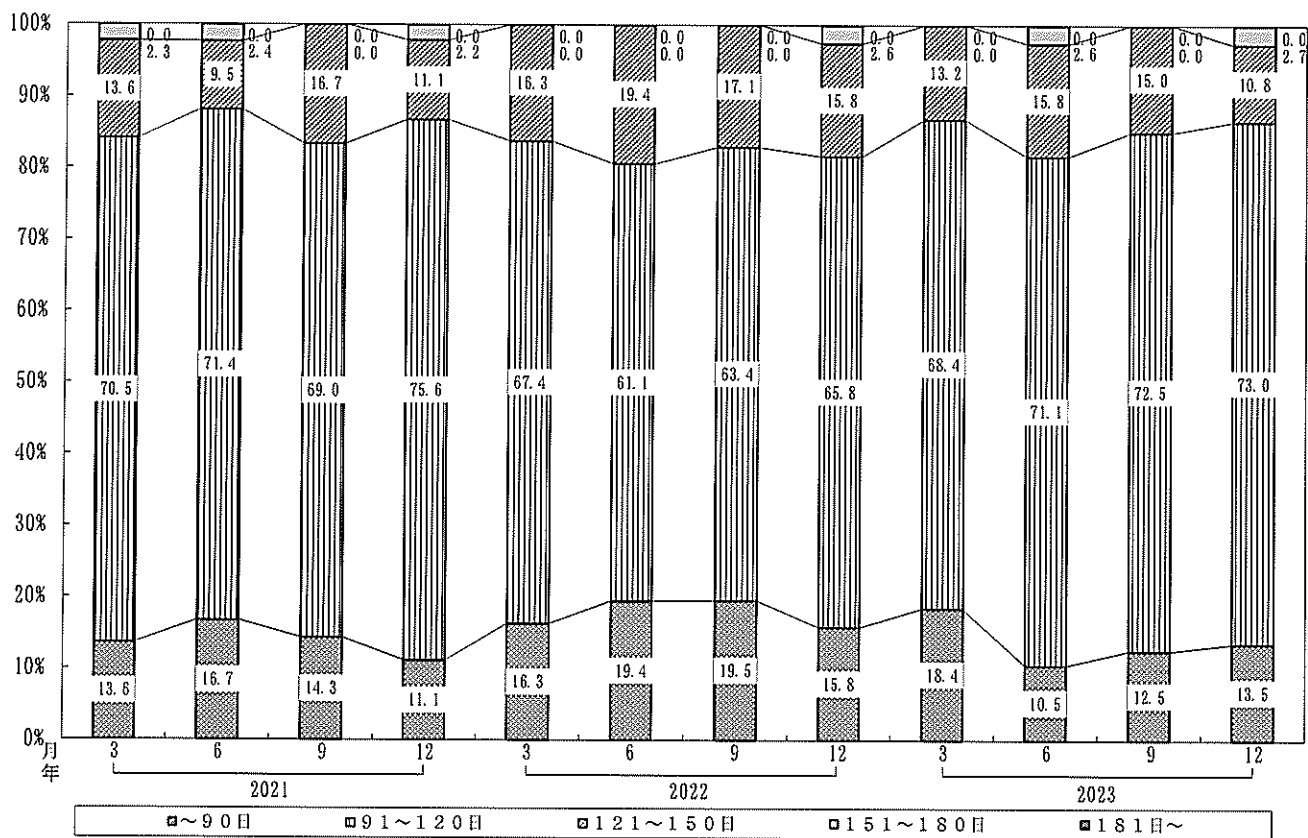
短期借入金利の状況



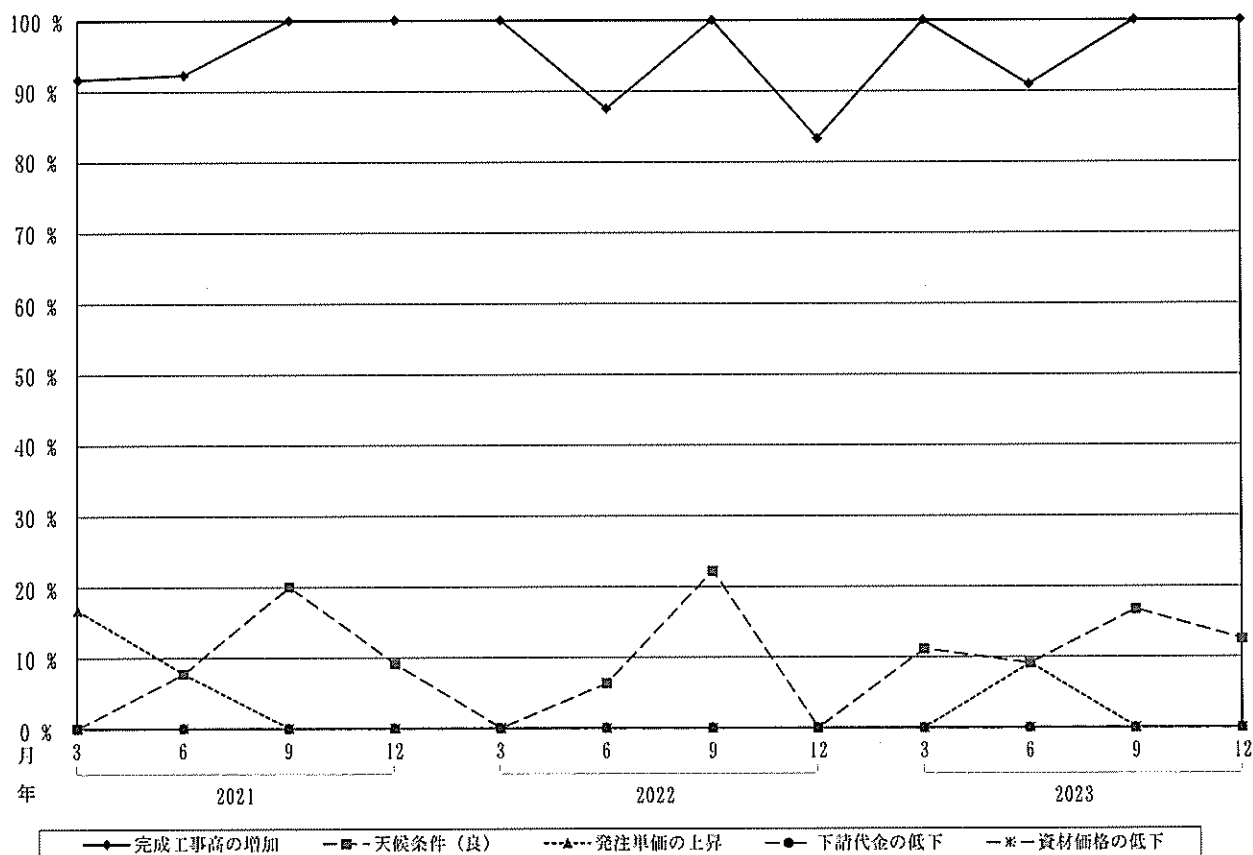
支払手形の平均サイト



受取手形の平均サイト

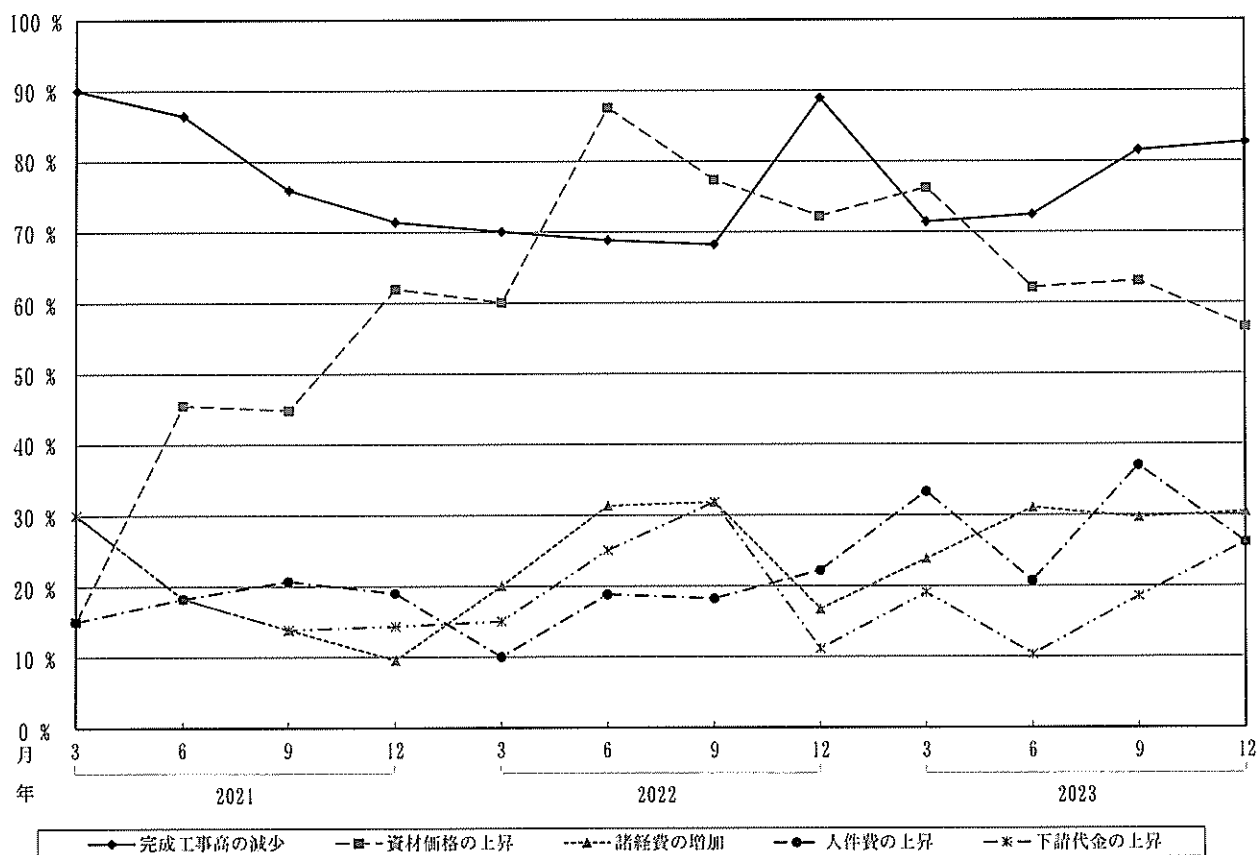


収益増加・減少の理由（増加）

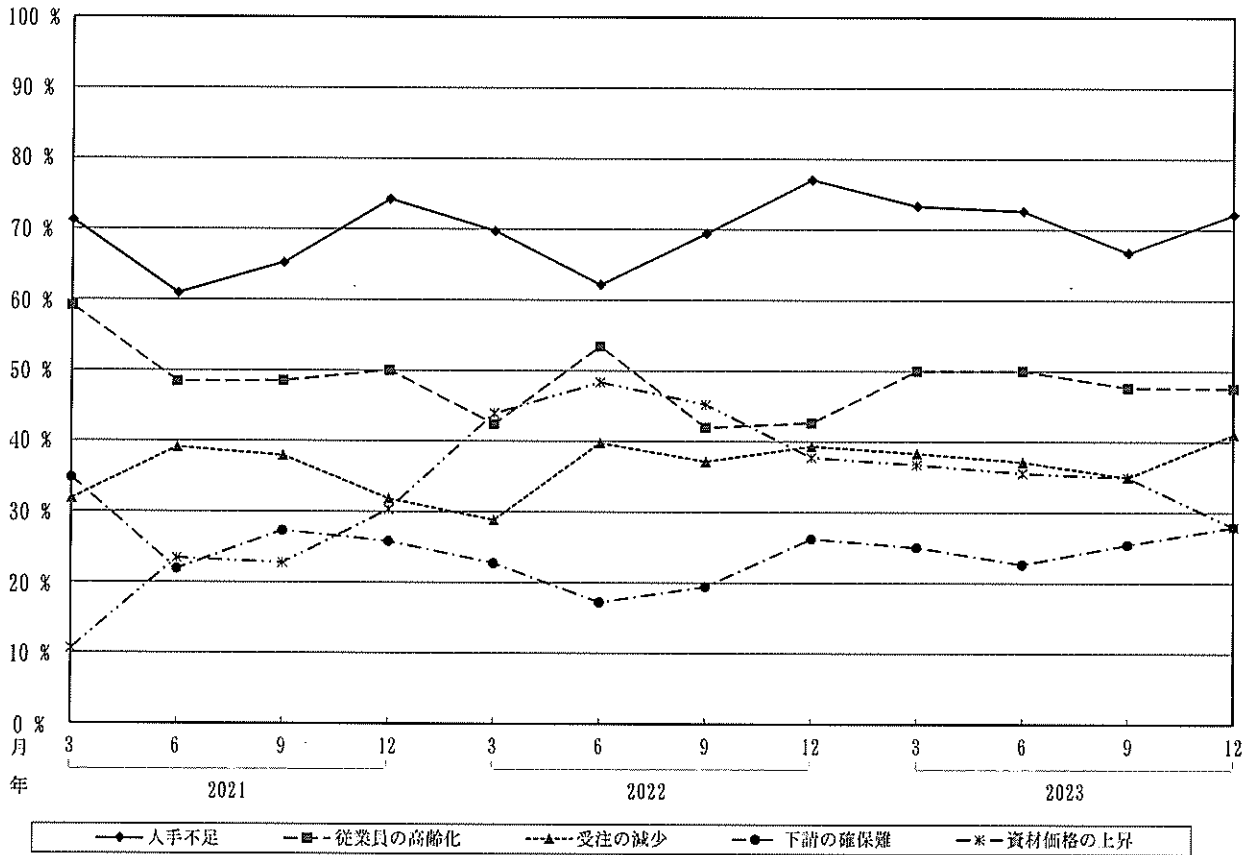


収益減少の理由は完成工事高の減少、資材価格の上昇、諸経費の増加、人件費の上昇の順となっている。全国は完成工事高の減少、資材価格の上昇、人件費の上昇、下請け代金の上昇の順となっている。

収益増加・減少の理由（減少）

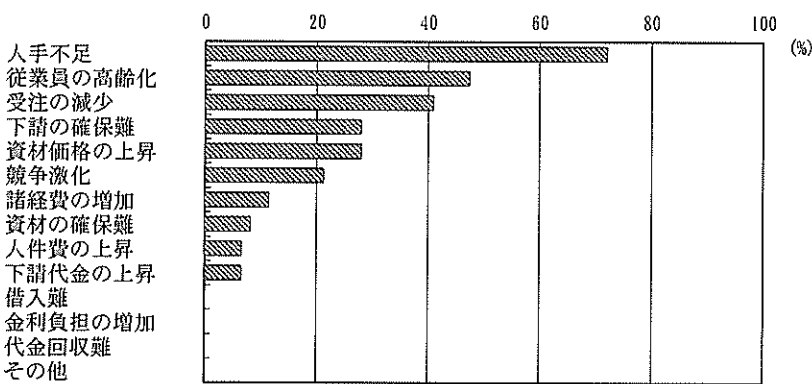


経営上の問題点



長野

今期の経営上の問題点



3つ目までは全国と同様の傾向。下請けの確保難が長野は4番目。全国は6番目となっている。

回答企業数

長野

Table showing construction completion counts by industry type (業種別), completion amount (完工高別), and capital amount (資本金別) for Nagano. Includes categories like 東信, 南信, 中信, 北信, and 計.

建設業景況調査データ表

<今期の動向-1>

長野

Large table detailing construction industry trends by region (地区別), industry type (業種別), completion amount (完工高別), and capital amount (資本金別). Includes sub-sections for business status, order status, financial status, and material status.

(*)のBSIは季節調整済データ

建設業景況調査データ表

(令和5年度第3回)

		長野													資本金別						
		地区別				業種別				完工高別											
＜今期の動向-2＞		全体	東信	南信	中信	北信	土木	建築	土木・建築	設備	3億円未満	5億円未満	10億円未満	30億円未満	30億円以上	個人	1千万円未満	5千万円未満	1億円未満	1億円以上	
資材の調達	買入したもの	生コン・セメント	6.6	10.0	5.9		10.5	12.5	7.1		10.0		6.7	5.6	6.7				4.9	6.3	25.0
		砂利・砕石・砂	1.6				5.3		3.6						6.7						25.0
		コンクリート二次製品	3.3	10.0	5.9			6.3		3.6		10.0			6.7				2.4		25.0
		鉄鋼	1.6				5.3		3.6						5.6					6.3	50.0
		形鋼・厚板	6.6		11.8	6.7	5.3	6.3		10.7					5.6	20.0				2.4	6.3
		鋼矢板・鋼管	1.6		5.9		5.3	6.3							5.6						6.3
		木材	4.9	10.0		6.7	5.3		20.0	7.1		10.0			6.7	5.6				7.3	
		合板	6.6		5.9	13.3	5.3	6.3		10.7					13.3					7.3	25.0
		アスファルト合材	1.6					6.3													2.4
		塩ビ管	4.9	10.0	5.9		5.3	6.3			8.3			6.7	5.6	6.7				7.3	
		電材	11.5	20.0	11.8		15.8		20.0	3.6	41.7	10.0		20.0	5.6	13.3				12.2	6.3
		その他	1.6				5.3			3.6						6.7					25.0
		資材の調達	買入したもの	生コン・セメント	8.2		11.8	6.7	10.5	12.5	10.7			33.3	6.7	5.6	13.3				4.9
砂利・砕石・砂	8.2				11.8	6.7	10.5	12.5	10.7			33.3	6.7	5.6	13.3				4.9	6.3	50.0
コンクリート二次製品	4.9				5.9		10.5	6.3		7.1		33.3	6.7		6.7				2.4	6.3	25.0
鉄鋼	1.6						5.3		3.6						6.7						25.0
形鋼・厚板																					
鋼矢板・鋼管																					
木材																					
合板	1.6						5.3		20.0			10.0								2.4	
アスファルト合材	5.6				5.9	6.7	10.5	6.3		10.7					5.6	20.0				2.4	75.0
塩ビ管																					
電材																					
その他																					
資材の調達	買入したもの			生コン・セメント	42.6	70.0	47.1	33.3	31.6	56.3	40.0	46.4	16.7	50.0	66.7	26.7	55.6	33.3			41.5
		砂利・砕石・砂	27.9	40.0	23.5	33.3	21.1	43.8		28.6	16.7	40.0	33.3	26.7	16.7	33.3			39.3	25.0	25.0
		コンクリート二次製品	14.8	20.0	17.0	20.0	5.3	12.5	20.0	17.9	8.3	30.0		6.7	11.1	20.0			9.8	18.8	50.0
		鉄鋼	4.9		5.9		10.5		20.0	7.1					16.7				2.4	12.5	
		形鋼・厚板	8.2	10.0	17.6		5.3	6.3	20.0	10.7					16.7	13.3			2.4	18.8	25.0
		鋼矢板・鋼管	4.9		11.8		6.7	6.3		7.1			33.3	6.7	5.6				4.9	6.3	
		木材	9.8	10.0	11.8	6.7	10.5	20.0	10.7	7.1			33.3	6.7	11.1				14.6		
		合板	1.6							3.6		20.0	33.3	6.7	11.1				2.4		
		アスファルト合材	21.3	20.0	23.5	20.0	21.1	37.5		21.3	8.3	30.0	33.3	26.7	11.1	20.0			21.4	18.8	
		塩ビ管	4.9				10.5			3.6	16.7	10.0							4.9		25.0
		電材	16.4	20.0	17.6		26.3	6.3		10.7	50.0	10.0		26.7	11.1	20.0			19.5		50.0
		その他																			
		資材の調達	下流したもの	生コン・セメント																	
砂利・砕石・砂																					
コンクリート二次製品																					
鉄鋼																					
形鋼・厚板																					
鋼矢板・鋼管	1.6				5.9					3.6					5.6					2.4	
木材																					
合板																					
アスファルト合材																					
塩ビ管																					
電材																					
その他																					

建設業景況調査データ表

(令和5年度第3回)

		長野													資本金別							
		地区別				業種別				完工高別												
＜今期の動向-3＞		全体	東信	南信	中信	北信	土木	建築	土木・建築	設備	3億円未満	5億円未満	10億円未満	30億円未満	30億円以上	個人	1千万円未満	5千万円未満	1億円未満	1億円以上		
建設労働者の確保	困難な職種	軽作業員	1.6				5.3		3.6						6.7				6.3			
		普通作業員	18.0	10.0	29.4	20.0	10.5	31.3	17.9	8.3			33.3	20.0	27.8	13.3			22.0	12.5		
		特殊作業員	23.0	40.0	29.4	26.7	5.3	43.8	17.9	16.7		20.0		26.7	33.3	13.3			29.3	6.3	25.0	
		石工・ブロック工	18.0	10.0	29.4	20.0	10.5	31.3	21.4			30.0		33.3	20.0				12.2	25.0	50.0	
		とび工	8.2		11.8		15.8	12.5	10.7					33.3						4.9	18.8	
		鉄筋工	8.2	10.0		13.3	10.5		14.3							11.1	13.3			2.4	18.8	35.0
		一般運転手	1.6		5.9			6.3								5.6				2.4		
		特殊運転手	13.1		29.4		5.3	31.3	10.7			10.0			6.7	16.7	20.0			14.6	6.3	25.0
		型枠工	27.9	10.0	29.4	33.3	31.6	25.0	60.0	35.7		20.0			6.7	44.4	40.0			17.1	50.0	50.0
		大工	19.7	10.0	11.8	13.3	36.8	12.5	60.0	25.0	10.0				26.7	22.2	20.0			12.2	25.0	75.0
		左官	3.3				10.5		20.0	3.6						11.1				2.4	6.3	
		電工	9.8	10.0	5.9		21.1		3.6	41.7	10.0				26.7		6.7			14.6		
		配管工	13.1	10.0	5.9	20.0	15.8	6.3		3.6	50.0	30.0			13.3	11.1	6.7			19.5		
その他	3.3	10.0			5.3			3.6	8.3				6.7		6.7			2.4		25.0		
建設労働者の確保	容易な職種	軽作業員	4.9		5.9		10.5	6.3	7.1			33.3	6.7	6.7					2.4	6.3	25.0	
		普通作業員	6.6		5.9		15.8	6.3	10.7			33.3	6.7		13.3				2.4	6.3	50.0	
		特殊作業員																				
		石工・ブロック工																				
		とび工																				
		鉄筋工				6.7						10.0									6.3	
		一般運転手	1.6					6.3														
		特殊運転手										10.0										
		型枠工																				
		大工	1.6		5.9					3.6						5.6				2.4		
		左官																				
		電工																				
		配管工	1.6		5.9					3.6						5.6				2.4		
その他																						
建設労働者の賃金	上昇した職種	軽作業員	18.0		17.6	26.7	21.1	43.8		14.3		20.0	33.3	13.3	22.2	13.3			19.5	18.8		
		普通作業員	14.8	10.0	23.5	20.0	5.3	25.0		14.3	8.3		10.0	13.3	22.2	13.3			14.6	12.5	25.0	
		特殊作業員	4.9		11.8		5.3	12.5		3.6			10.0	33.3		6.7			4.9		25.0	
		石工・ブロック工	8.2		5.9	6.7	15.8	6.3	40.0	7.1				33.3		5.6	13.3		4.9	18.8		
		とび工	8.2		11.8																	

建設業景況調査データ表

(令和5年度第3回)

		長野												業種別					業工高別					資本金別				
		全体	地域別				業種別				業工高別																	
		東信	南信	中信	北信	上北	信濃	上北	建設	設備	3倍 以下	5倍 以下	10倍 以下	30倍 以下	30倍 以上	個人	1千万 円未満	5千万 円未満	1億 円未満	1億 円以上								
＜今期の動向＞	1%未満	53.7	75.0	66.7	18.2	61.5	33.3	66.7	57.1	62.5	20.0	33.3	41.7	70.0	72.7			53.8	58.3	33.3								
	1～1.99%	24.1	12.5	11.1	15.5	23.1	11.1	33.3	28.6	25.0		33.3	33.3	30.0	18.2			23.1	25.0	33.3								
	2～2.99%	22.0	12.5	22.2	36.4	15.4			14.3	12.5	80.0	33.3	25.0		9.1			23.1	16.7	33.3								
	3～3.99%																											
	4～4.99%																											
	5～5.99%																											
	6～6.99%																											
	7～7.99%																											
8%以上																												
平均借入金の金利	～90日	11.4	50.0	66.7	25.0	25.0	50.0		47.1	37.5			50.0	42.9	55.6			16.8	55.6	100.0								
	91～120日	51.7	50.0	33.3	62.5	62.5	50.0	100.0	41.2	62.5	100.0	100.0	37.5	42.9	44.4			75.0	33.3									
	121～150日	6.9			12.5	12.5			11.8				12.5	14.3				6.3	11.1									
	151～180日																											
平均サイトの	～90日	13.5	42.9	22.2	77.8	83.3	100.0	50.0	57.1	100.0	80.0	100.0	32.2	22.2	8.3			4.3	30.0	25.0								
	91～120日	73.0	57.1	66.7	11.1	11.1	16.7	50.0	14.3		20.0		66.7	44.4	91.7			78.3	60.0	75.0								
	121～150日	10.8			11.1	11.1			4.8				11.1	22.2				13.0	10.0									
	151～180日	2.7			11.1	11.1							11.1	11.1				4.3										
受取手形の	～90日	100.0	100.0	100.0	100.0	100.0	100.0	100.0	100.0	100.0	100.0	100.0	100.0	100.0	100.0			100.0	100.0	100.0								
	91～120日																											
増加	完成工事高の増加																											
	発注単価の上昇																											
減少	下請代金の低下																											
	資材価格の低下																											
経営上の問題点	受注の減少	41.0	50.0	41.2	40.0	36.8	62.5	40.0	32.1	33.3	80.0	33.3	40.0	33.3	26.7			46.3	37.5									
	競争激化	21.3	30.0	29.4	6.7	21.1	31.3	20.0	21.1	8.3	10.0		33.3	16.7	26.7			19.5	12.5	75.0								

建設業景況調査データ表

(令和5年度第3回)

		長野												業種別					業工高別					資本金別				
		全体	地域別				業種別				業工高別																	
		東信	南信	中信	北信	上北	信濃	上北	建設	設備	3倍 以下	5倍 以下	10倍 以下	30倍 以下	30倍 以上	個人	1千万 円未満	5千万 円未満	1億 円未満	1億 円以上								
業況等	自社の業況	良い	8.0	10.0	12.0	7.0	5.0	13.0		7.0	8.0		33.0	7.0	11.0	7.0			10.0		25.0							
	悪い	43.0	50.0	47.0	40.0	42.0	50.0	60.0	39.0	33.0	60.0		53.0	44.0	27.0			49.0	31.0	25.0								
受注の状況	官公庁工事	増加	8.0	12.0		16.0	6.0		14.0				33.0	7.0	20.0			3.0	13.0	50.0								
	民間工事	減少	49.0	60.0	29.0	60.0	53.0	63.0	60.0	32.0	67.0	80.0	33.0	60.0	50.0	20.0			50.0	31.0	25.0							
資金繰りの状況	資金繰り	容易	10.0	10.0	13.0	13.0	11.0	13.0		7.0	8.0		50.0	7.0	13.0			5.0		50.0								
	銀行等貸出傾向	容易	11.0	10.0	13.0	17.0	6.0	15.0	25.0	4.0	18.0	13.0		12.0	23.0			6.0	20.0	25.0								
資材・労務の状況	資材の調達	容易	7.0	6.0	13.0	5.0	7.0	7.0		7.0	8.0	20.0		6.0	7.0			5.0	13.0	50.0								
	建設労働者の確保	容易	65.0	40.0	88.0	50.0	67.0	60.0	57.0	83.0	60.0	100.0	87.0	58.0	53.0			70.0	69.0									

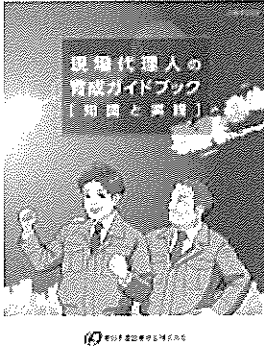
(*のBSIは季節調整済データ)

小冊子（無料提供）のご案内

小冊子をご希望の方は、長野支店までお問合せください。

NEW RELEASE!!

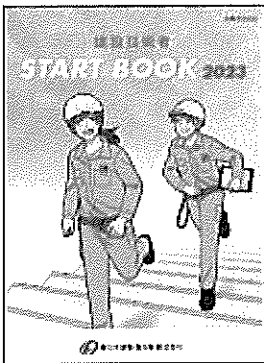
現場代理人の育成ハンドブック【知識と実践】



現場代理人の育成に取り組む方を対象に、現場代理人に必要なとされる能力や育成ステップなどについて、具体例を通してわかりやすく解説しています。

- 第1章 現場代理人の職務と育成について
- 第2章 現場代理人に必要な能力とは
- 第3章 現場代理人を育成するには
- 第4章 現場代理人育成のためのOJT実践スキル

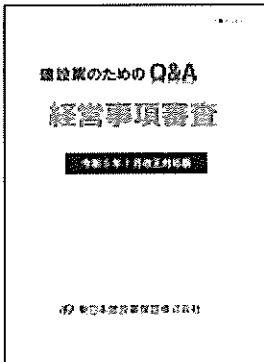
建設技術者 START BOOK 2023



主に若手技術者の方を対象に、身に付けておくべき基礎的な知識や仕事内容、成長段階ごとに必要とされる能力や資格などについて図表やイラストを用いてわかりやすく解説しています。

- 第1章 建設業の特徴と魅力
- 第2章 建設技術者の仕事
- 第3章 建設技術者のスキルアップ
- 第4章 これからの建設業

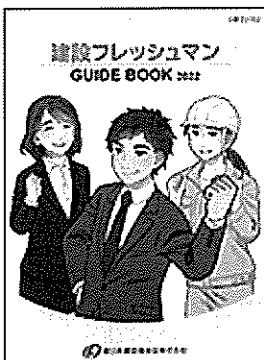
建設業のためのQ&A 経営事項審査（令和5年1月改正対応版）



経営事項審査の概要、各審査項目の基準及び評点の算出方法などについて、Q&A形式でわかりやすく解説しています。

- ◇経営事項審査の改正
- ◇経営事項審査の概要
- ◇主な評価項目及び算出方法等

建設フレッシュマン GUIDE BOOK 2022



新入社員の方を対象に、建設業界で働くうえで覚えておきたいポイントを、社会人としての基本、仕事の基本、建設業の基本の3つの基本を軸にわかりやすく解説しています。

- 第1部 社会人としての基本
- 第2部 仕事の基本
- 第3部 建設業の基本

建設業経営者のための事業承継ガイドブック



経営者層を対象に、5つのステップを切り口に、いつ・何を・どのように行えば、事業承継を円滑に進められるか分かりやすく解説しています。

建設業経営者のための人材確保・定着ガイドブック



人材の採用・定着にあたり、ハローワークの活用方法や社内体制の整備など具体策と実践例を通して分かりやすく解説しています。

【無料】小冊子申込書

冊子名	希望部数
現場代理人の育成ハンドブック【知識と実践】 NEW RELEASE!!	部
建設技術者 START BOOK 2023	部
〈新〉現場代理人育成ハンドブック	部
建設フレッシュマン GUIDE BOOK 2022	部
マンガでわかる 若手技術者育成のための原価管理ハンドブック	部
マンガでわかる 若手技術者育成のための安全管理ハンドブック	部
マンガでわかる 若手技術者育成のための工程管理ハンドブック	部
マンガでわかる 若手技術者育成のための品質管理ハンドブック	部
マンガでわかる 若手技術者育成のための環境保全管理ハンドブック	部
建設業経営者のための人材確保・定着ガイドブック	部
建設業経営者のための事業承継ガイドブック	部

【お届け先】

貴社名	
お届け先ご住所	〒
ご連絡先（電話番号）	
ご担当者様	
東日本建設業保証株式会社 長野支店 宛 <送信先> FAX : 0120-027-376 TEL : 026-226-7520	