

災害番号 16

1. 災害の種類（または名称） 降雹
2. 災害発生日（または期間） 令和3年7月11日
3. 災害発地域（または場所） 長野市
4. 気象概況

11日は、九州南部の梅雨明けが発表され、九州から関東の太平洋側を中心に晴れて気温が上昇した。気温の上昇と本州付近に停滞した梅雨前線の影響で大気の状態は不安定となり、夕方から関東の広範囲で雨や雷雨となった。

県内でも気温が高く、昼前から北部を中心に雨雲がかかりはじめ、14時頃には雷を伴い強く降った所もあった。この影響で長野市では降雹により農産物に被害が生じた。

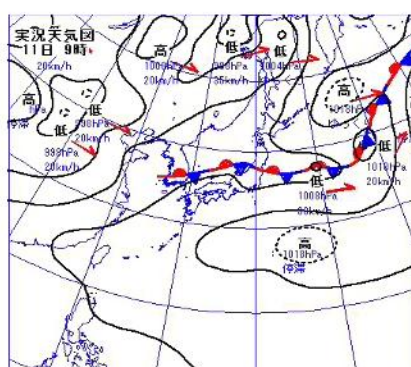


図 16-1 地上天気図（7月11日）



図 16-2 長野県内の雨雲の様子(11日14時)
(tenki.jp 「過去の天気 雨雲レーダー」 <https://tenki.jp/past/radar/> から引用)

表 16 被害状況(令和3年7月11日)

市町村名	被害額(千円)		市町村 数累計
	農産被害	総額	
長野市	46,302	46,302	1
須坂市	0	0	
千曲市	0	0	
坂城町	0	0	
小布施町	0	0	
高山村	0	0	
信濃町	0	0	
飯綱町	0	0	
小川村	0	0	
長野地域計	46,302	46,302	1
計	46,302	46,302	1

1 地域

災害番号 17

1. 災害の種類（または名称） 強風
2. 災害発生日（または期間） 令和3年7月11日
3. 災害発生日域（または場所） 長野市
4. 気象概況

この日、九州南部で梅雨明けが発表されたが、対馬海峡から関東にかけては梅雨前線が停滞した。このため夕方から大気の状態が不安定となり、関東甲信の広い範囲で雷を伴う雨が降った。

県内では、昼過ぎから北部を中心に局地的に積乱雲が発達して雨や風が強まり、長野市では強風によって農産物に被害が発生した。

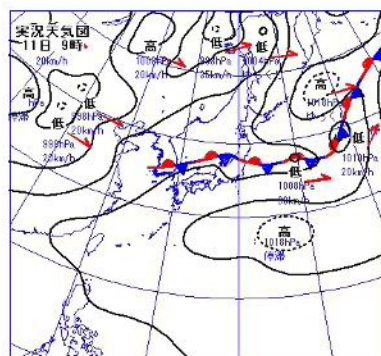


図 17-1 地上天気図（7月11日）

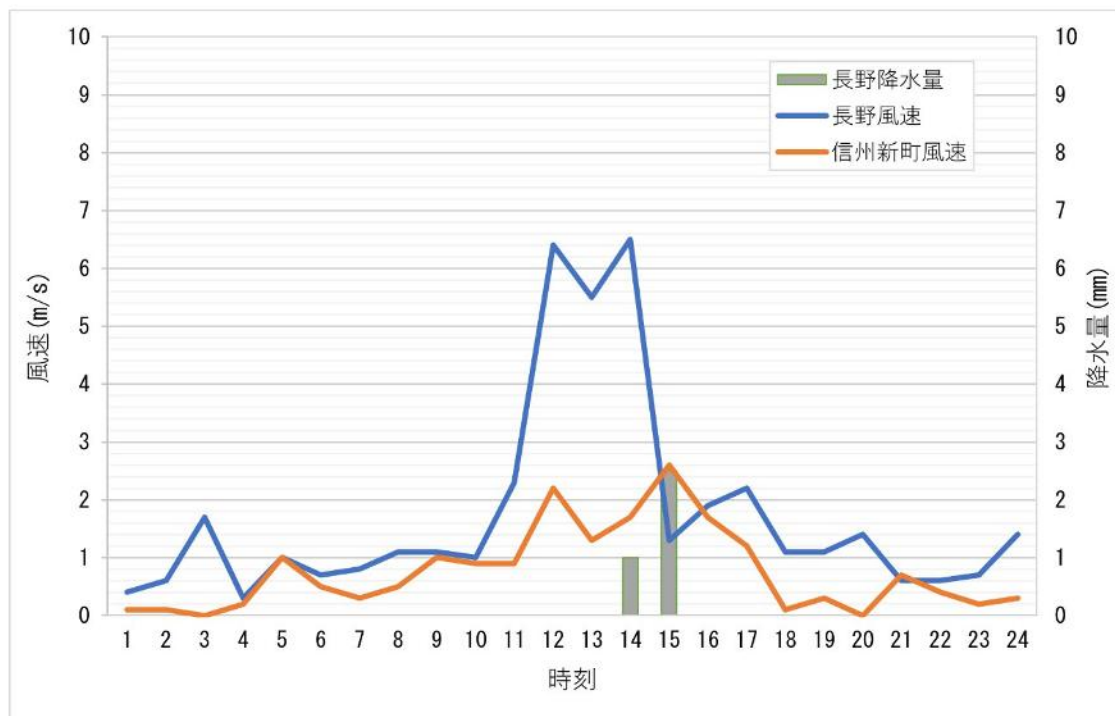


図 17-2 長野市付近の2地点における風速、降雨量の時系列変化(7月11日)



図 17-3 長野県内の雨雲の様子 (11 日 14 時)
 (tenki.jp 「過去の天気 雨雲レーダー」 <https://tenki.jp/past/radar/> から引用)

表 17 被害状況 (7 月 11 日)

市町村名	被害額 (千円)		市町村 数累計
	農産被害	総 額	
長野市	3,339	3,339	1
須坂市	0	0	
千曲市	0	0	
坂城町	0	0	
小布施町	0	0	
高山村	0	0	
信濃町	0	0	
飯綱町	0	0	
小川村	0	0	
長野地域計	3,339	3,339	1
計	3,339	3,339	1

1 地域

災害番号 18

1. 災害の種類（または名称） 大雨
2. 災害発生日（または期間） 令和3年7月13日
3. 災害発地域（または場所） 伊那市以下1地域2市村
4. 気象概況

本州付近に停滞した梅雨前線の影響で全国的に大気の状態は不安定となり、午前中から所々にわか雨が降り、夕方以降は激しく降った所もあった。

県内でも夕方頃から局地的な雨雲が発達し、南部を中心に強く降った所もあった。この大雨により、伊那市と南箕輪村で公共建物や農地に被害が発生した。

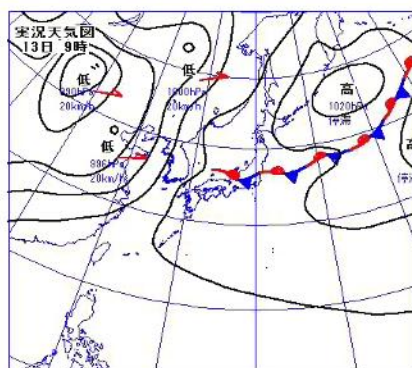


図 18-1 地上天気図（7月13日）

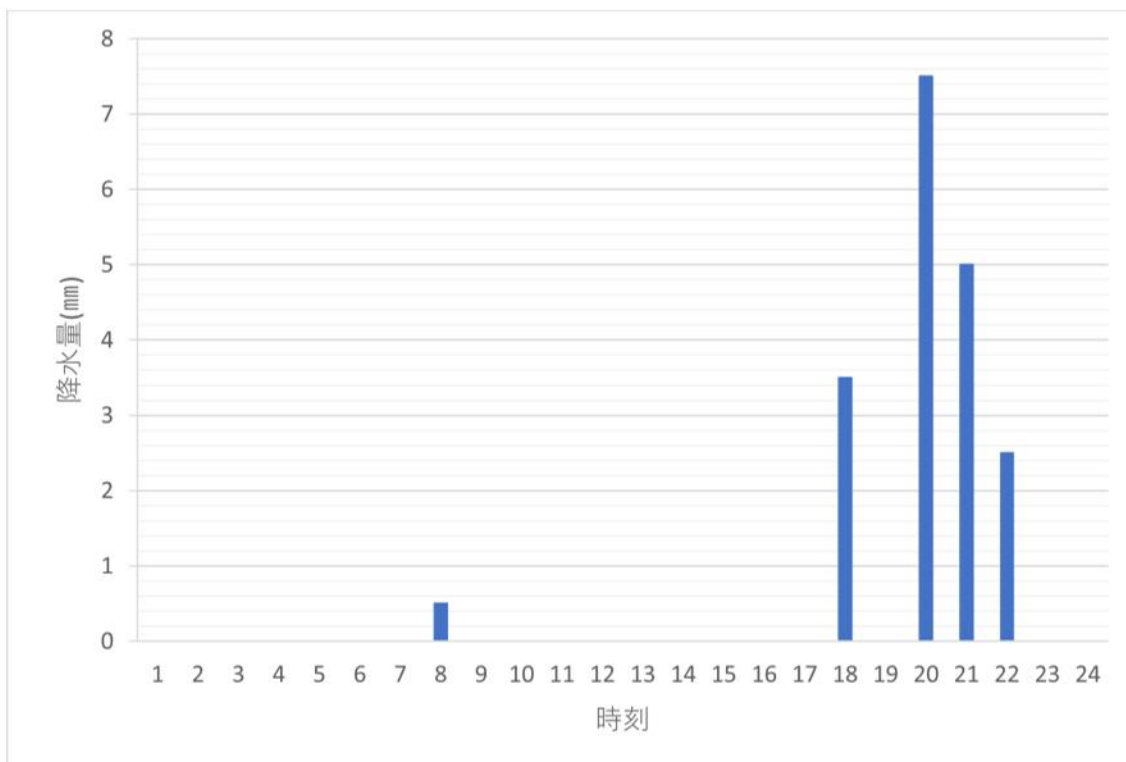


図 18-2 伊那の時間降水量（7月13日）



図 18-3 長野県内の雨雲の様子 (13日 21時)
 (tenki.jp 「過去の天気 雨雲レーダー」 <https://tenki.jp/past/radar/> から引用)

表 18 被害状況 (7月 13日)

市町村名	非住家	被害額 (千円)		市町村 数累計
	公共建物 棟	農地被害	総 額	
伊那市		4,000	4,000	1
駒ヶ根市		0	0	
辰野町		0	0	
箕輪町		0	0	
飯島町		0	0	
南箕輪村	1	0	0	1
中川村		0	0	
宮田村		0	0	
上伊那地域計	1	4,000	4,000	2
計	1	4,000	4,000	2

1 地域

災害番号 19

1. 災害の種類（または名称） 大雨
2. 災害発生日（または期間） 令和3年7月14日
3. 災害発地域（または場所） 松本市
4. 気象概況

この日は、湿った空気と上空の寒気の影響で全国的に大気の不安定な状態が続いた。昼頃から西日本を中心に各地で雨雲が発達し、雨や雷雨となった。

県内では昼過ぎから中部や南部で雨雲が発達し、短時間に強い雨が降った。この大雨により、松本市で住家や農産物に被害が生じた。

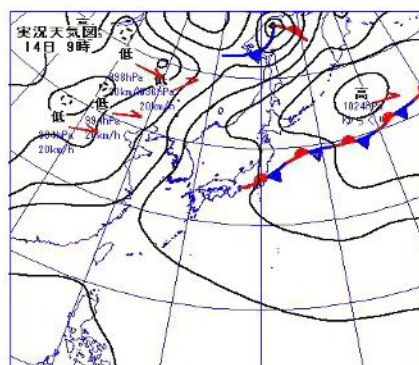


図 19-1 地上天気図（7月14日）

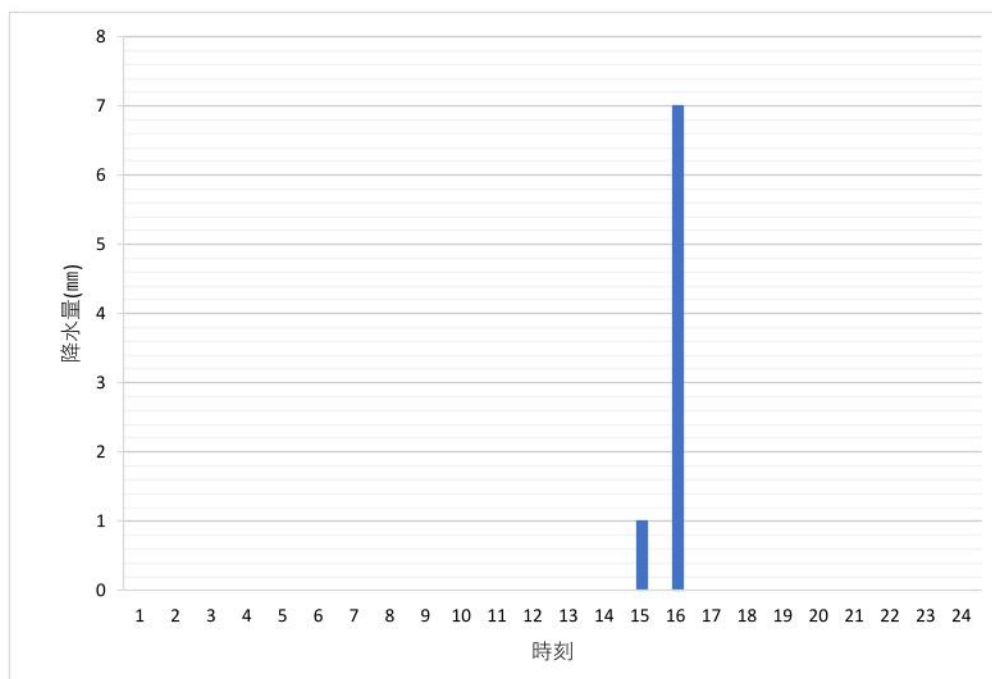


図 19-2 松本の時間降水量（7月14日）

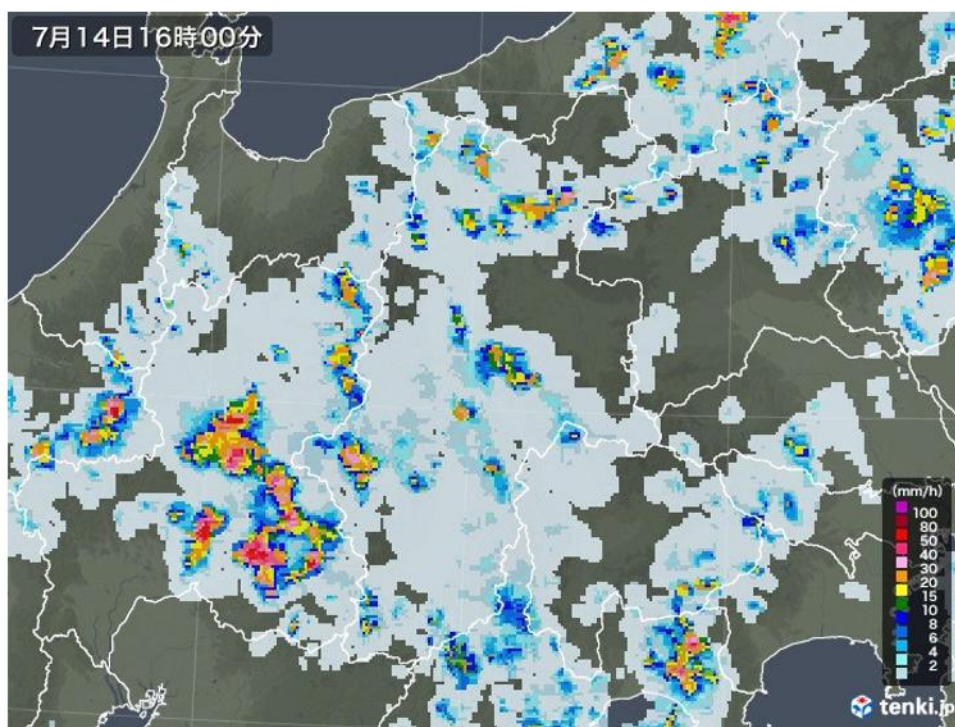


図 19-3 長野県内の雨雲の様子 (14日 16時)
 (tenki.jp 「過去の天気 雨雲レーダー」 <https://tenki.jp/past/radar/> から引用)

表 19 被害状況 (7月 14日)

市町村名	住 家 被 害			被 害 額 (千円)		市町村 数累計
	床下浸水			農産被害	総 額	
	棟	世帯	人			
松本市	3	3	7	6,577	6,577	1
塩尻市				0	0	
安曇野市				0	0	
筑北村				0	0	
麻績村				0	0	
生坂村				0	0	
山形村				0	0	
朝日村				0	0	
松本地域計	3	3	7	6,577	6,577	1
計	3	3	7	6,577	6,577	1

1 地域

災害番号 20

1. 災害の種類（または名称） 落雷
2. 災害発生日（または期間） 令和3年7月19日
3. 災害発地域（または場所） 阿智村
4. 気象概況

この日、四国が全国で一番遅く梅雨明けする等、日本列島は高気圧に覆われて広い範囲で晴れて、全国の700を超える地点で真夏日を観測し、猛暑日の地点も100を超えた。

県内でも各地で気温が高く、大気の状態は不安定となり、午後は所々で雨雲が発達し、阿智村では落雷により農林水産業施設に被害が生じた。

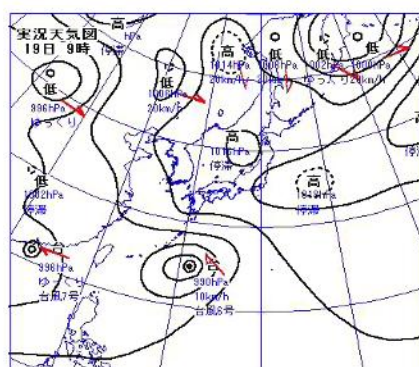


図 20-1 地上天気図（7月19日）

表 20-1 飯田の1時間ごとの天気と降水量（7月19日）

時刻	天気	降水量(mm)	時刻	天気	降水量(mm)
1時	曇り	0	13時	晴れ	0
2時	曇り	0	14時	晴れ	0
3時	曇り	0	15時	晴れ	0
4時	曇り	0	16時	曇り	0
5時	晴れ	0	17時	雨	0
6時	曇り	0	18時	曇り	1
7時	晴れ	0	19時	曇り	0
8時	晴れ	0	20時	曇り	0
9時	晴れ	0	21時	雨	0
10時	晴れ	0	22時	曇り	0
11時	晴れ	0	23時	晴れ	0
12時	晴れ	0	24時	晴れ	0

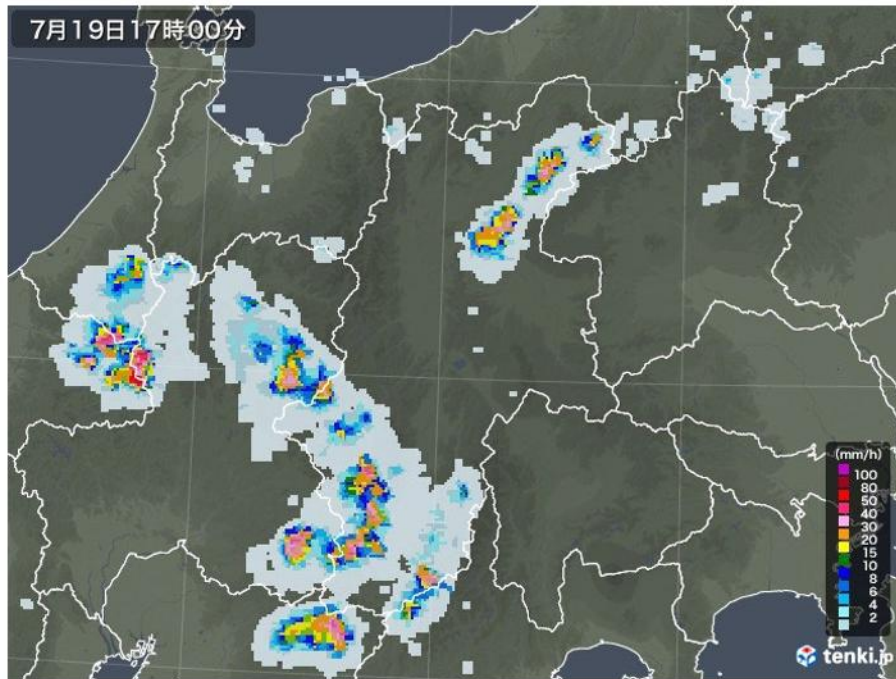


図 20-2 長野県内の雨雲の様子 (19日 17時)
 (tenki.jp 「過去の天気 雨雲レーダー」 <https://tenki.jp/past/radar/> から引用)

表 20-2 被害状況 (7月 19日)

市町村名	被害額 (千円)		市町村数累計
	農林水産業 施設	総額	
飯田市	0	0	
松川町	0	0	
高森町	0	0	
阿南町	0	0	
阿智村	2,000	2,000	1
平谷村	0	0	
根羽村	0	0	
下條村	0	0	
売木村	0	0	
天龍村	0	0	
泰阜村	0	0	
喬木村	0	0	
豊丘村	0	0	
大鹿村	0	0	
南信州地域計	2,000	2,000	1
計	2,000	2,000	1

1 地域

災害番号 21

1. 災害の種類（または名称） 降雹
2. 災害発生日（または期間） 令和3年7月21日
3. 災害発地域（または場所） 松本市以下1地域3市村
4. 気象概況

全国的に広く晴れて、県内でも長野、松本、穂高で猛暑日になった。一方で、上空には寒気が流れ込んで大気の状態が不安定となり、午後は山沿いを中心に積乱雲が発達した。このため、局地的に雨や雷雨となり、雹が降った所もあった。この影響で、松本市、山形村、朝日村では農産物に被害が発生した。

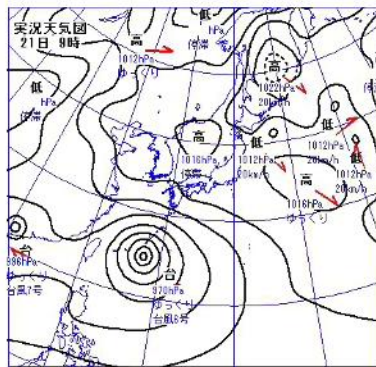


図 21-1 地上天気図（7月21日）

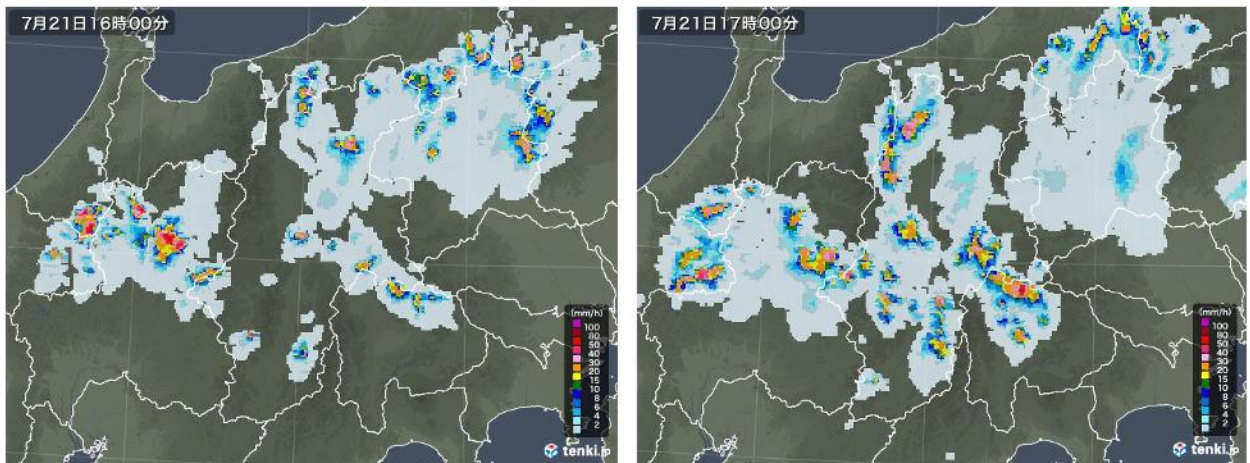


図 21-2 長野県内の雨雲の様子（7月21日16時～19時）
(tenki.jp 「過去の天気 雨雲レーダー」 <https://tenki.jp/past/radar/> から引用)

表 21 被害状況(7月21日)

市町村名	被害額 (千円)		市町村 数累計
	農産被害	総 額	
小諸市	0	0	
佐久市	0	0	
佐久穂町	0	0	
松本市	7,555	7,555	1
塩尻市	0	0	
安曇野市	0	0	
筑北村	0	0	
麻績村	0	0	
生坂村	0	0	
山形村	8,204	8,204	1
朝日村	10,390	10,390	1
松本地域計	26,149	26,149	3
計	26,149	26,149	3

1 地域

災害番号 22

1. 災害の種類（または名称） 大雨
2. 災害発生日（または期間） 令和3年7月28日
3. 災害発地域（または場所） 岡谷市
4. 気象概況

この日、異例のルートで進んだ台風8号が統計史上初めて宮城県に上陸した。このため、東北の太平洋側では荒れた天気となったが、そのほかの地域では晴れた所が多かった。

県内では日中はよく晴れて各地で真夏日となったが、中部では夜のはじめ頃から雨雲が発達し、諏訪で21時に1時間降水量が20mmを超える強い雨が降った。この大雨により岡谷市で住家等への被害が生じた。

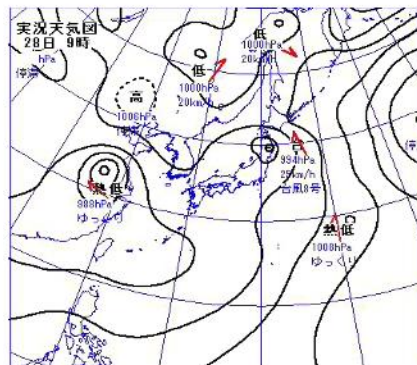


図 22-1 地上天気図（7月28日）

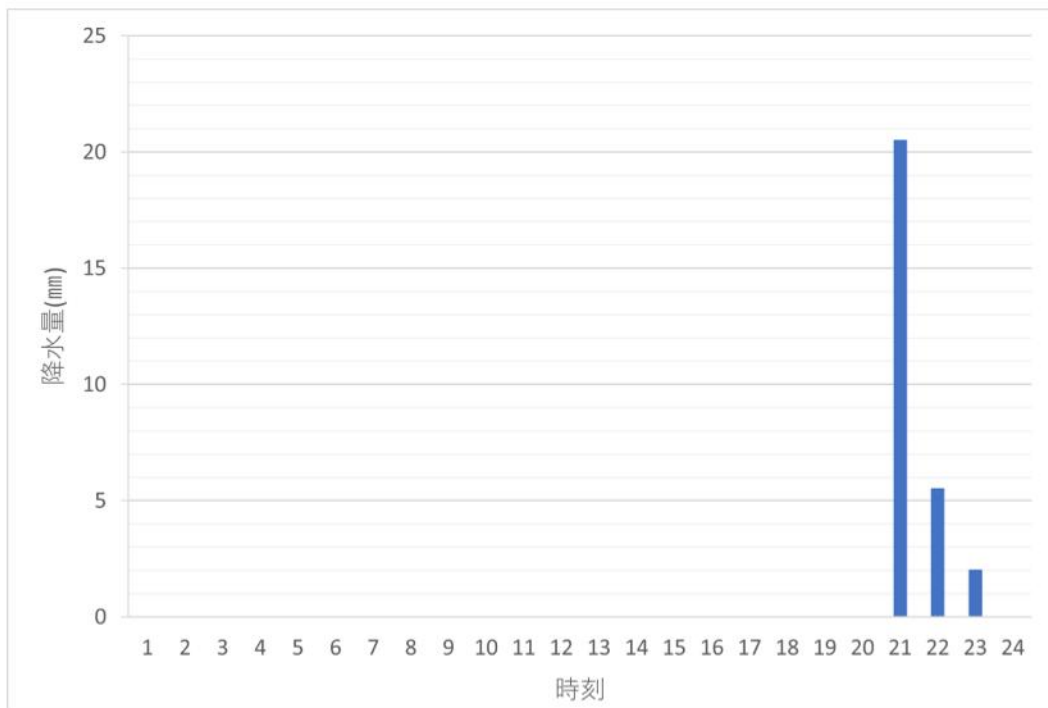


図 22-2 諏訪の時間降水量（7月28日）



図 22-3 長野県内の雨雲の様子 (28 日 21 時)
 (tenki.jp 「過去の天気 雨雲レーダー」 <https://tenki.jp/past/radar/> から引用)

表 22 被害状況 (7 月 28 日)

市町村名	住 家 被 害			被 害 額 (千円)		市町村 数累計
	床下浸水			その他被害	総 額	
	棟	世帯	人			
岡谷市	9	10	28	50	50	1
諏訪市				0	0	
茅野市				0	0	
下諏訪町				0	0	
富士見町				0	0	
原村				0	0	
諏訪地域計	9	10	28	50	50	1
計	9	10	28	50	50	1

1 地域

災害番号 23

1. 災害の種類（または名称） 強風
2. 災害発生日（または期間） 令和3年7月29日
3. 災害発地域（または場所） 長野市
4. 気象概況

この日は日本海で低気圧がほとんど停滞した。湿った空気や上空の寒気の影響で大気の状態が不安定となり、東海や北陸、東北の各地で雨や雷雨となった。また、静岡県、福井県、新潟県、山形県では記録的短時間大雨情報が発表された。

県内では局地的に積乱雲が発達し、長野市付近で夕方頃から強い風が吹いた。この強風により、長野市で農産物に被害が生じた。

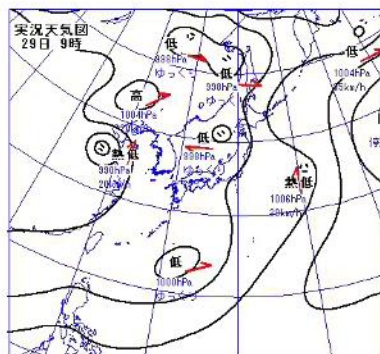


図 23-1 地上天気図（7月29日）

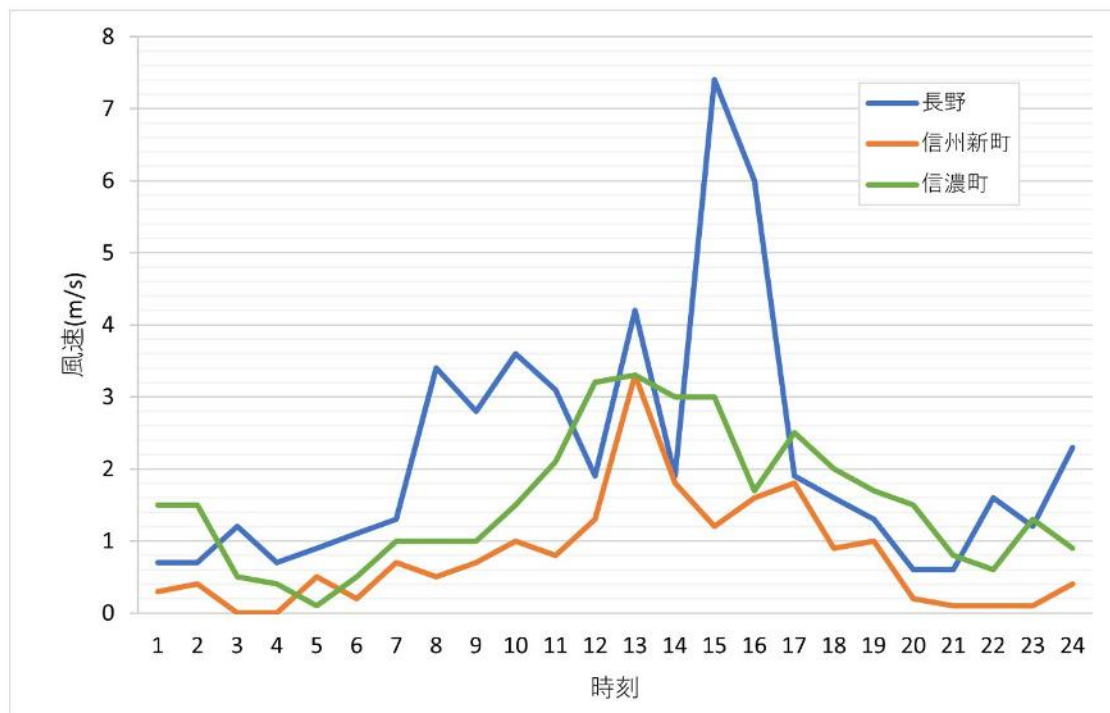


図 23-2 長野市付近3地点におけるの風速の時系列変化（7月29日）

表 23-1 長野と信州新町の風速（7月29日）

単位：風速 m/s 風向 16 方位

要素	地点	
	長野	信州新町
平均風速	2.1	0.7
最大風速	8.5	3.4
最大風速時の風向	北	南南西
最大瞬間風速	15.9	8.9
最大瞬間風速時の風向	北	東南東
最多風向	西北西	北北西

表 23-2 被害状況（7月29日）

市町村名	被害額（千円）		市町村 数累計
	農産被害	総額	
長野市	4,008	4,008	1
須坂市	0	0	
千曲市	0	0	
坂城町	0	0	
小布施町	0	0	
高山村	0	0	
信濃町	0	0	
飯綱町	0	0	
小川村	0	0	
長野地域計	4,008	4,008	1
計	4,008	4,008	1

1 地域

災害番号 24

1. 災害の種類（または名称） 大雨
2. 災害発生日（または期間） 令和3年7月30日
3. 災害発生地（または場所） 中川村
4. 気象概況

台風8号から変わった低気圧が日本海に停滞し、日本付近には湿った空気が流れ込んだ。全国的に晴れた所が多かったが、東北から東海では変わりやすい天気となった。

県内でも午前中はよく晴れて真夏日となった所が多かったが、夕方頃から局地的に雨雲が発達し、短時間で強く降った所もあった。飯島では日最大1時間降水量38.5mmを記録し、7月としては観測史上1位の値を更新した。この大雨により中川村で農林水産業施設に被害が生じた。

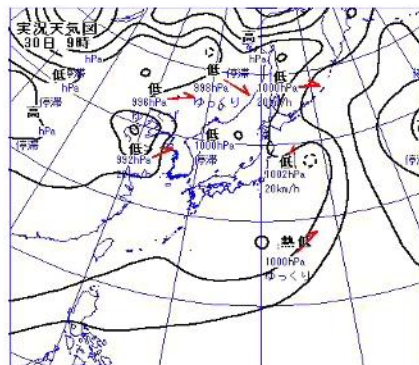


図 24-1 地上天気図（7月30日）

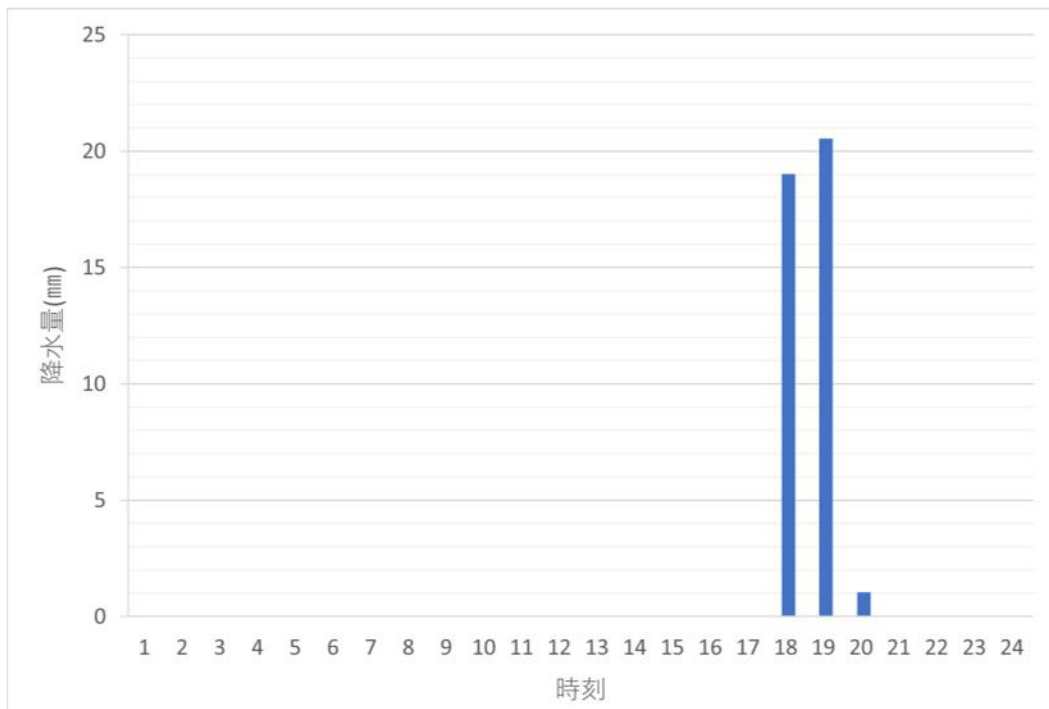


図 24-2 飯島の時間降水量（7月30日）

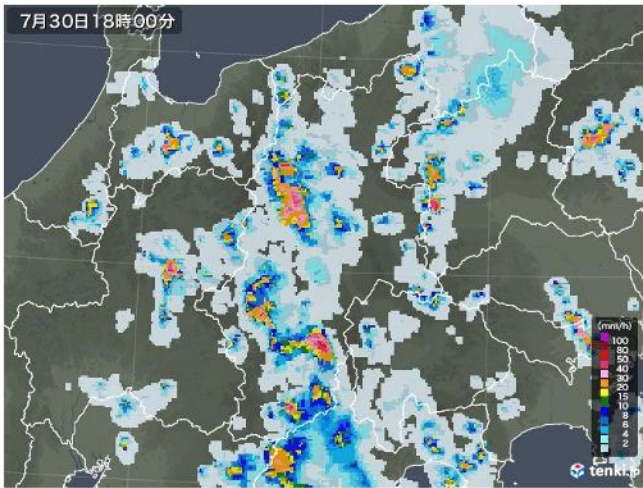


図 24-3 長野県内の雨雲の様子（30日18時、19時）

(tenki.jp 「過去の天気 雨雲レーダー」 <https://tenki.jp/past/radar/> から引用)

表 24 被害状況（7月30日）

市町村名	被害額（千円）		市町村 数累計
	農林水産業 施設	総額	
伊那市	0	0	
駒ヶ根市	0	0	
辰野町	0	0	
箕輪町	0	0	
飯島町	0	0	
南箕輪村	0	0	
中川村	6,000	6,000	1
宮田村	0	0	
上伊那地域計	6,000	6,000	1
計	6,000	6,000	1

1 地域

災害番号 25

1. 災害の種類（または名称） 落雷
2. 災害発生日（または期間） 令和3年7月31日
3. 災害発地域（または場所） 松本市
4. 気象概況

この日は全国的に厳しい暑さとなり、日中は全国の多くの地点で真夏日となった。また、大気の状態が不安定になり、午後は九州や東海、関東甲信で急な雨や雷雨となった。

県内では昼過ぎから所々で雨雲がかかりはじめ、夕方からは局地的に発達した所もあった。松本市では落雷によって農林水産業施設に被害が生じた。

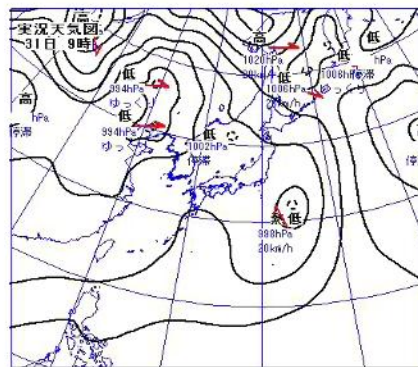


図 25-1 地上天気図（7月31日）

表 25-1 松本の1時間ごとの天気と降水量（7月31日）

時刻	天気	降水量(mm)	時刻	天気	降水量(mm)
1時	曇り	0	13時	晴れ	0
2時	曇り	0	14時	晴れ	0
3時	曇り	0	15時	晴れ	0
4時	曇り	0	16時	晴れ	0
5時	曇り	0	17時	曇り	0
6時	曇り	0	18時	曇り	0
7時	曇り	0	19時	雨	1
8時	曇り	0	20時	曇り	0
9時	曇り	0	21時	曇り	0
10時	晴れ	0	22時	曇り	0
11時	晴れ	0	23時	曇り	0
12時	晴れ	0	24時	曇り	0



図 25-2 長野県内の雨雲の様子 (31 日 19 時)

(tenki.jp 「過去の天気 雨雲レーダー」 <https://tenki.jp/past/radar/> から引用)

表 25-2 被害状況(7月31日)

市町村名	被害額 (千円)		市町村数累計
	農林水産業 施設	総額	
松本市	10,000	10,000	1
塩尻市	0	0	
安曇野市	0	0	
筑北村	0	0	
麻績村	0	0	
生坂村	0	0	
山形村	0	0	
朝日村	0	0	
松本地域計	10,000	10,000	1
計	10,000	10,000	1

1 地域

災害番号 26

1. 災害の種類（または名称） 強風
2. 災害発生日（または期間） 令和3年8月1日
3. 災害発地域（または場所） 松本市以下1地域3市村
4. 気象概況

北海道付近に前線が延び、熱帯低気圧が三陸沖を北上した。日本付近には湿った空気が流れ込んで局地的に雨雲が発達し、佐賀県、山形県、福島県で記録的短時間大雨情報が発表された。

県内でも夕方頃に中部や南部で積乱雲が発達し、飯田市西部付近では16時30分までの1時間に110mmの猛烈な雨が降り、記録的短時間大雨情報が発表された。また、松本市、塩尻市、山形村では、積乱雲によると思われる強風で農産物等に被害等が発生した。

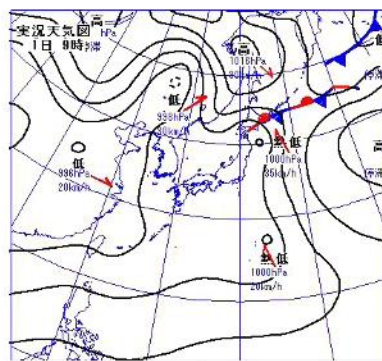


図 26-1 地上天気図（8月1日）

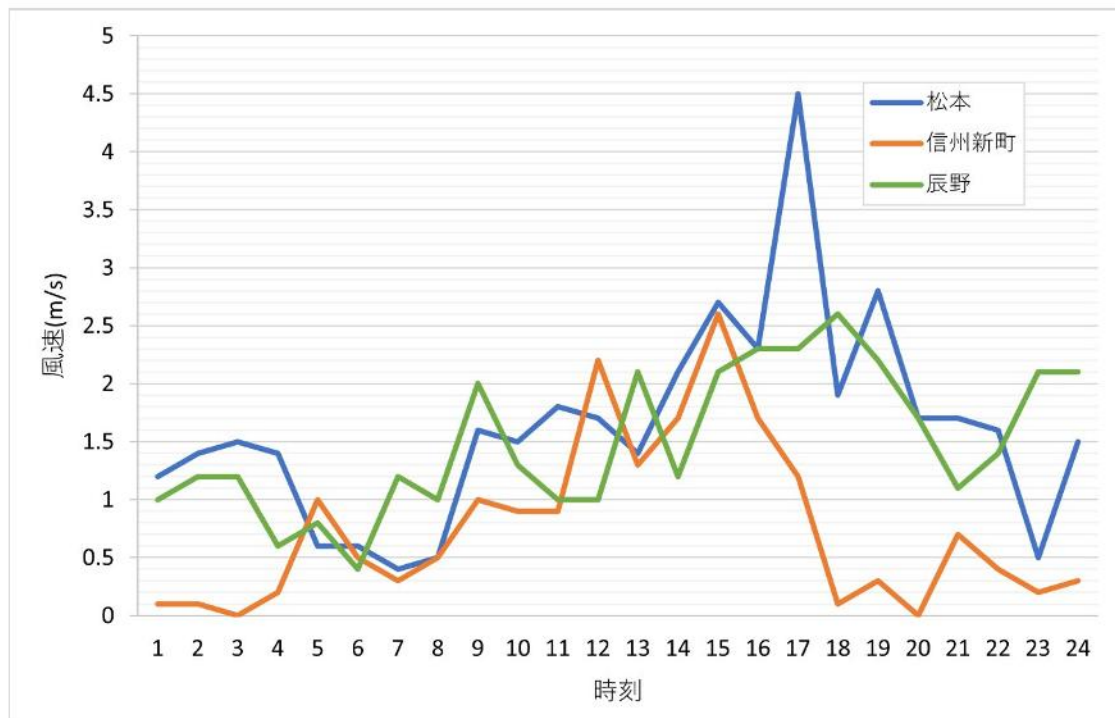


図 26-2 松本市、塩尻市、山形村付近3地点の風速の時系列変化（8月1日）

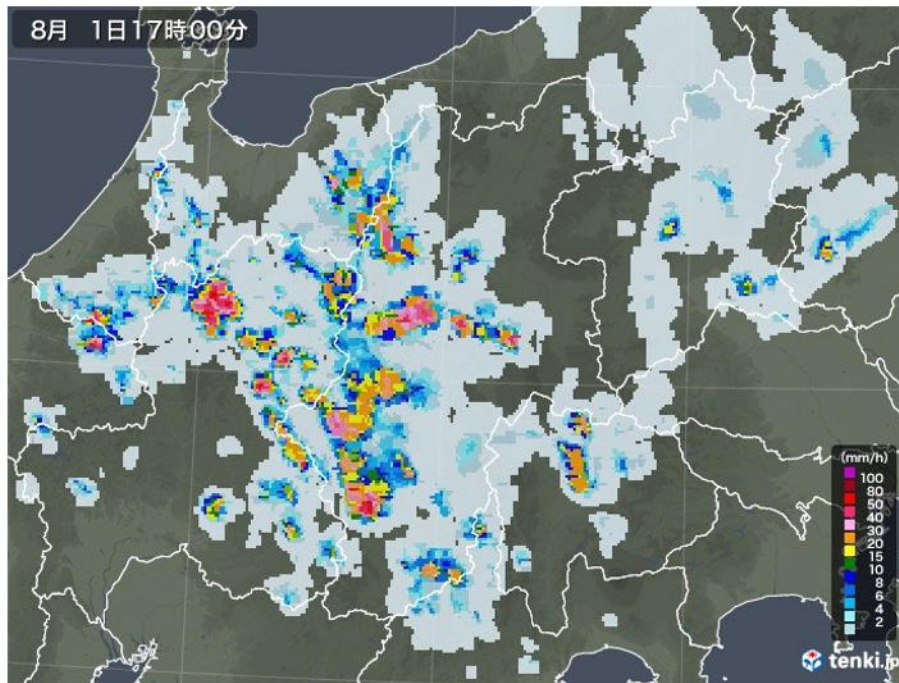


図 26-3 長野県内の雨雲の様子（1日17時）
 (tenki.jp 「過去の天気 雨雲レーダー」 <https://tenki.jp/past/radar/> から引用)

表 26 被害状況（8月1日）

市町村名	被害額（千円）			市町村数累計
	農林水産業 施設	農産被害	総額	
松本市	1,043	3,056	4,099	1
塩尻市	2,112	4,228	6,340	1
安曇野市	0	0	0	
筑北村	0	0	0	
麻績村	0	0	0	
生坂村	0	0	0	
山形村	0	831	831	1
朝日村	0	0	0	
松本地域計	3,155	8,115	11,270	3
計	3,155	8,115	11,270	3

1 地域

災害番号 27

1. 災害の種類（または名称） 降雹
2. 災害発生日（または期間） 令和3年8月5日
3. 災害発生日域（または場所） 塩尻市
4. 気象概況

北日本を中心に高気圧に覆われ、沖縄を除いておおむね晴れて、猛暑日の地点は全国で200を超えた。午後からは大気の状態が不安定となり、東日本や北日本でわか雨となった。

県内でも長野や松本、飯田等で猛暑日となったほか、多くの地点で真夏日となったが、午後からは県内の所々で積乱雲が発生した。発達した積乱雲により塩尻市では雹が降り、農産物に被害が生じた。

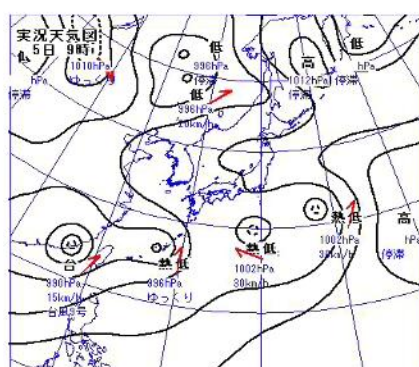


図 27-1 地上天気図（8月5日）

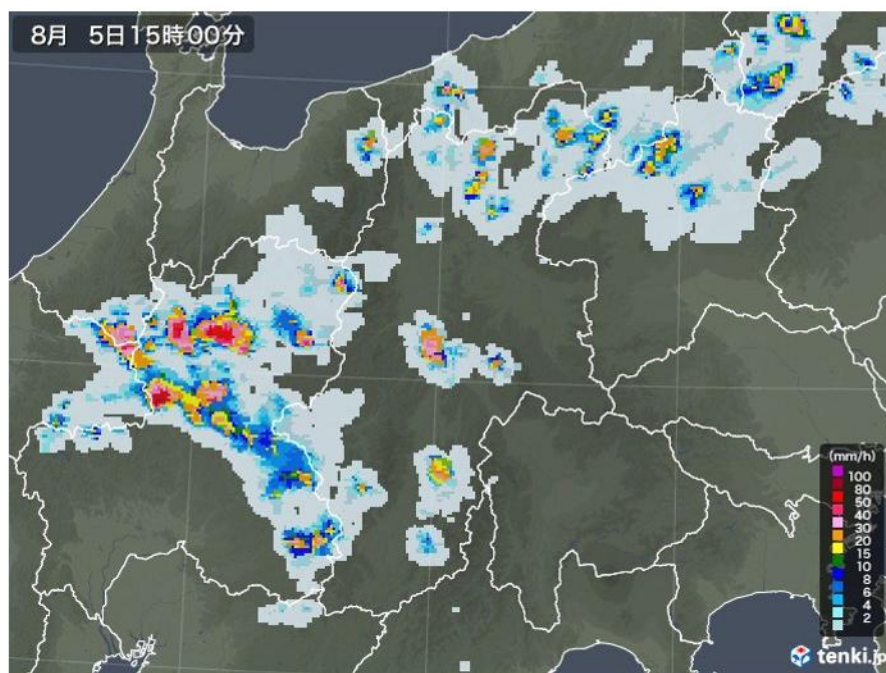


図 27-2 長野県内の雨雲の様子（5日15時）
(tenki.jp 「過去の天気 雨雲レーダー」 <https://tenki.jp/past/radar/> から引用)

表 27 被害状況(8月5日)

市町村名	被害額(千円)		市町村 数累計
	農産被害	総額	
松本市	0	0	
塩尻市	2,531	2,531	1
安曇野市	0	0	
筑北村	0	0	
麻績村	0	0	
生坂村	0	0	
山形村	0	0	
朝日村	0	0	
松本地域計	2,531	2,531	1
計	2,531	2,531	1

1 地域

災害番号 28

1. 災害の種類（または名称） 強風
2. 災害発生日（または期間） 令和3年8月9日
3. 災害発地域（または場所） 松本市以下2地域2市
4. 気象概況

台風9号が広島県に上陸した後、温帯低気圧となって再発達したため、全国的に風が強まった。県内でも午前から夕方にかけて南よりの強い風が吹き、松本では最大瞬間風速 21.9m/s を観測した。この強風で、松本市と中野市では農産物に被害が発生した。

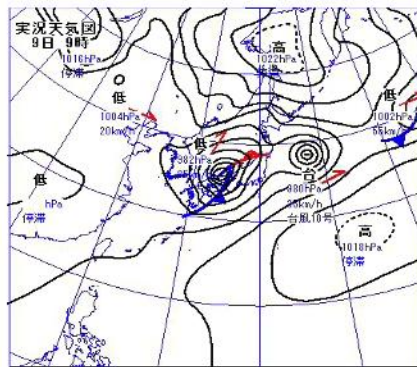


図 28-1 地上天気図（8月9日）

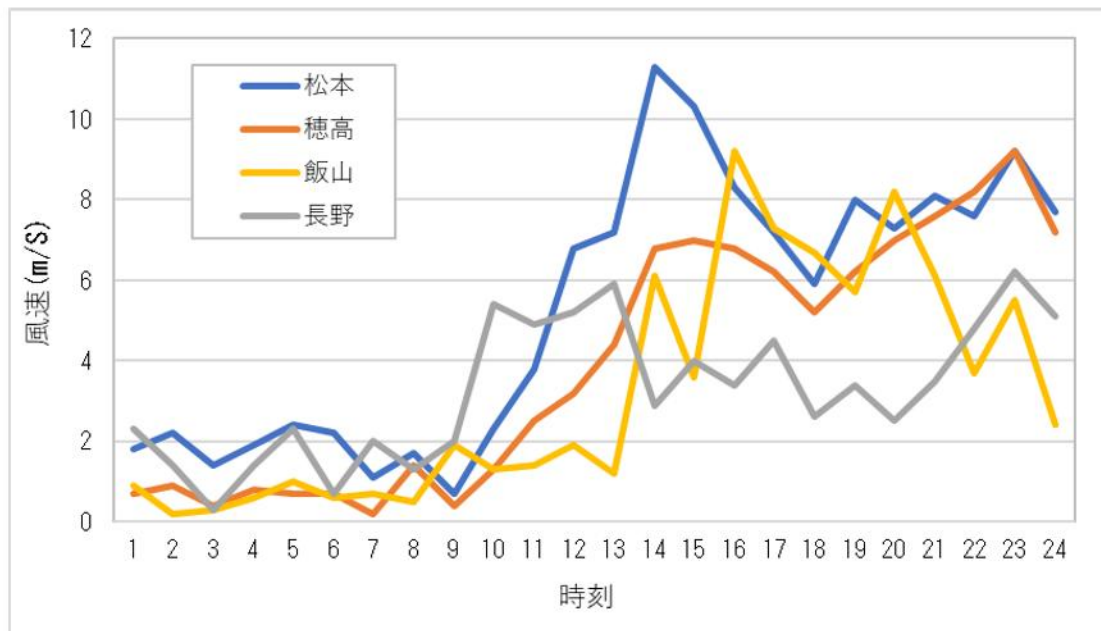


図 28-2 松本市、中野市付近 4 地点における風速の時系列変化（8月9日）

表 28-1 各地の風速（8月9日）

単位：風速 m/s 風向 16 方位

要素 \ 地点	松本	穂高	飯山	長野
平均風速	5.1	3.9	3.5	3.2
最大風速	12.0	9.2	9.5	7.1
最大風速時の風向	南	南	南南西	南
最大瞬間風速	21.9	16.7	16.7	14.2
最大瞬間風速時の風向	南	南	南南西	南東
最多風向	南	南南東	南南西	西南西

表 28-2 被害状況（8月9日）

市町村名	被害額（千円）		市町村 数累計
	農産被害	総額	
松本市	349	349	1
塩尻市	0	0	
安曇野市	0	0	
筑北村	0	0	
麻績村	0	0	
生坂村	0	0	
山形村	0	0	
朝日村	0	0	
松本地域計	349	349	1
中野市	3,853	3,853	1
飯山市	0	0	
山ノ内町	0	0	
木島平村	0	0	
野沢温泉村	0	0	
栄村	0	0	
北信地域計	3,853	3,853	1
計	4,202	4,202	2

2 地域